

# 報 道 資 料

年月日 平成26年 8 月25日 (月)  
 担当課 学校教育課  
 担当者 義務教育係 荒木 篤人  
 樫本 剛也  
 TEL 直通 0742-27-9854 内線 5263

(タイトル)

平成26年度全国学力・学習状況調査の調査結果の概要について

(趣 旨)

平成26年 4 月22日 (火) に実施された全国学力・学習状況調査における調査結果の概要と今後の県の対応について、お知らせする。

## 1 調査の概要

- (1) 実施日 平成26年 4 月22日 (火)
- (2) 調査対象 小学校第6学年、中学校第3学年の全児童生徒
- (3) 調査内容
  - ① 教科に関する調査 (国語、算数・数学)
    - ・国語A、算数・数学A：主として「知識」に関する問題を中心とした出題
    - ・国語B、算数・数学B：主として「活用」に関する問題を中心とした出題
  - ② 質問紙調査
    - ・児童生徒に対する調査
    - ・学校に対する調査
- (4) 参加状況 (全国で公立小学校20,177校、公立中学校9,742校が 4 月22日に調査を実施)

○本県 (公立)

	参加校	22日実施校	後日実施校
小学校	203	203	0
中学校	104	98	6
特別支援学校(小学部)	1	0	1
特別支援学校(中学部)	1	0	1

## 2 教科に関する調査結果の概要

(上段：平均正答数 下段：平均正答率(%))

	国語A				国語B			
	平成26年度		平成25年度		平成26年度		平成25年度	
	全国	奈良県	全国	奈良県	全国	奈良県	全国	奈良県
小学校	10.9/15 72.9	11.0/15 73.2	11.3/18 62.7	11.3/18 62.6	5.5/10 55.5	5.3/10 53.5	4.9/10 49.4	5.0/10 50.1
中学校	25.4/32 79.4	25.3/32 79.0	24.4/32 76.4	24.7/32 77.1	4.6/9 51.0	4.6/9 50.8	6.1/9 67.4	6.1/9 67.5

	算数・数学A				算数・数学B			
	平成26年度		平成25年度		平成26年度		平成25年度	
	全国	奈良県	全国	奈良県	全国	奈良県	全国	奈良県
小学校	13.3/17 78.1	13.4/17 78.6	14.7/19 77.2	14.9/19 78.6	7.6/13 58.2	7.5/13 57.7	7.6/13 58.4	7.6/13 58.5
中学校	24.3/36 67.4	24.7/36 68.5	22.9/36 63.7	23.6/36 65.5	9.0/15 59.8	9.1/15 60.5	6.6/16 41.5	6.9/16 42.9

- ※ 小学校では、主として「知識」に関する問題（問題A）については、全国平均正答率を上回っているが、主として「活用」に関する問題（問題B）については、全国平均正答率を下回っている。
- ※ 中学校では、国語については、問題A、問題Bとも全国平均正答率を下回っているが、数学については、問題A、問題Bとも全国平均正答率を上回っている。

### 3 質問紙調査について

文部科学省によると、全国的には、以下のような傾向が見られると分析している。

#### 児童生徒質問紙調査

- ・児童生徒の学習・生活習慣と学力との関係については、①学習に対する関心・意欲・態度、②家庭学習・読書、③学校生活、④基本的な生活習慣、⑤メディアとの関係、⑥家庭でのコミュニケーション、⑦社会に関する興味・関心、⑧自尊意識・規範意識の項目で肯定的な回答をした小・中学生ほど、教科の平均正答率が高い傾向が見られる。

#### 学校質問紙調査

- ・学校における指導等と学力の関係については、①指導方法・学習規律、②言語活動、③総合的な学習の時間、④家庭学習、⑤研修などの指導等を行った小・中学校ほど、教科の平均正答率が高い傾向が見られる。

### 4 今後の本県での取組

- ・学力向上実践研究推進協議会（委員長 小柳 和喜雄 奈良教育大学教授 他8人）を7月に設置。
- ・同協議会で全国学力・学習状況調査の調査結果の分析を行い、「学校改善支援プラン」追補版を作成予定。
- ・分析結果や「学校改善支援プラン」追補版等については、本年度中に説明会（12月開催予定）や、学力向上フォーラム（2月開催予定）を開催して周知する予定。

・以下の集計値は、4月22日に実施した調査の結果を集計した値である。  
（4月23日以降に実施した調査の結果は、含んでいない。）

※1：「教育委員会数」の「全体」は、調査対象者の在籍する学校を設置管理する教育委員会数。  
※2：「児童数」は、該当解答（回答）用紙を提出した児童数。

	教育委員会数		学校数		児童数					平均正答数（平均正答率％）			
	全体	実施数	調査対象者 在籍学校数	実施数	国語A	国語B	算数A	算数B	質問紙	国語A <15問>	国語B <10問>	算数A <17問>	算数B <13問>
全国（国公立）	—	—	20,510	20,352	1,093,806	1,093,582	1,093,799	1,093,581	1,093,754	11.0（73.1）	5.6（55.6）	13.3（78.2）	7.6（58.4）
全国（公立）	1,790	1,786	20,217	20,177	1,080,663	1,080,444	1,080,657	1,080,442	1,080,617	10.9（72.9）	5.5（55.5）	13.3（78.1）	7.6（58.2）
北海道	180	180	1,096	1,096	42,951	42,939	42,949	42,930	42,943	10.8（71.8）	5.3（52.9）	12.9（75.8）	7.2（55.2）
青森県	42	42	308	305	11,306	11,304	11,305	11,302	11,302	11.5（76.6）	6.0（60.5）	13.8（81.3）	7.9（60.8）
岩手県	34	34	341	341	10,850	10,849	10,851	10,850	10,846	11.1（73.7）	5.8（58.3）	13.4（78.9）	7.6（58.7）
宮城県	36	36	398	395	19,960	19,957	19,961	19,954	19,954	11.1（74.2）	5.4（54.3）	13.1（77.3）	7.4（56.8）
秋田県	26	24	223	220	7,838	7,836	7,838	7,837	7,834	11.6（77.4）	6.7（67.3）	14.5（85.1）	8.6（66.2）
山形県	36	36	265	263	9,820	9,817	9,820	9,816	9,816	11.2（74.3）	5.7（56.7）	13.2（77.8）	7.5（57.7）
福島県	60	60	467	467	16,641	16,637	16,641	16,634	16,633	11.0（73.3）	5.7（57.0）	13.4（78.7）	7.5（57.8）
茨城県	45	45	534	534	26,003	25,998	26,000	25,995	26,003	11.5（76.9）	5.7（57.4）	13.6（79.7）	7.6（58.6）
栃木県	26	26	382	382	17,598	17,592	17,598	17,593	17,598	10.8（71.9）	5.4（54.5）	13.2（77.7）	7.4（56.8）
群馬県	36	36	326	326	17,926	17,921	17,928	17,926	17,923	11.0（73.6）	5.5（55.5）	13.3（78.0）	7.5（57.8）
埼玉県	64	64	821	820	62,720	62,711	62,721	62,711	62,709	10.9（72.5）	5.6（55.5）	13.1（76.9）	7.5（57.8）
千葉県	56	56	821	820	53,515	53,510	53,515	53,512	53,512	11.4（75.8）	5.5（55.5）	13.3（78.2）	7.6（58.8）
東京都	61	61	1,302	1,301	90,557	90,553	90,559	90,584	90,573	11.3（75.5）	5.7（57.2）	13.5（79.4）	8.0（61.2）
神奈川県	34	34	859	858	75,168	75,168	75,167	75,163	75,153	10.7（71.3）	5.5（54.6）	13.1（76.9）	7.6（58.6）
新潟県	31	31	494	491	18,784	18,781	18,781	18,775	18,779	11.2（74.5）	5.9（58.8）	13.6（80.0）	7.7（59.4）
富山県	16	16	195	195	9,273	9,272	9,273	9,269	9,267	11.1（74.1）	6.0（59.5）	13.8（81.0）	8.1（62.0）
石川県	20	20	225	225	10,143	10,141	10,143	10,139	10,139	11.1（74.1）	6.3（62.7）	14.0（82.5）	8.3（63.6）
福井県	18	18	201	201	7,314	7,312	7,314	7,312	7,313	11.2（74.6）	6.2（61.8）	14.1（83.1）	8.3（64.1）
山梨県	28	28	181	181	7,296	7,294	7,298	7,294	7,297	10.5（70.1）	5.5（55.0）	13.1（77.0）	7.5（57.6）
長野県	77	77	369	368	19,118	19,108	19,116	19,103	19,106	10.9（72.6）	5.7（57.0）	13.5（79.1）	7.7（59.0）
岐阜県	43	43	374	374	19,384	19,379	19,382	19,377	19,382	10.5（70.2）	5.5（54.8）	13.1（76.9）	7.4（56.9）
静岡県	37	37	514	514	33,176	33,166	33,179	33,178	33,171	10.9（72.8）	5.8（58.4）	13.5（79.4）	7.6（58.5）
愛知県	55	55	987	985	68,739	68,726	68,745	68,729	68,732	10.6（70.5）	5.2（52.4）	12.9（75.8）	7.5（57.4）
三重県	30	30	381	381	16,724	16,720	16,723	16,714	16,721	10.4（69.6）	5.3（52.5）	13.0（76.2）	7.3（56.0）
滋賀県	20	20	229	229	13,733	13,715	13,732	13,722	13,728	10.7（71.0）	5.3（52.7）	12.8（75.6）	7.2（55.3）
京都府	25	25	393	391	21,001	20,995	21,004	20,995	20,998	11.0（73.3）	5.7（56.9）	13.6（79.9）	7.8（59.7）
大阪府	44	44	1,014	1,009	74,856	74,820	74,843	74,803	74,920	10.6（70.7）	5.3（52.6）	13.1（77.3）	7.3（56.3）
兵庫県	44	44	774	773	49,921	49,916	49,922	49,923	49,934	10.9（72.9）	5.5（54.6）	13.2（77.7）	7.6（58.4）
奈良県	40	39	204	203	11,743	11,743	11,742	11,737	11,745	11.0（73.2）	5.3（53.5）	13.4（78.6）	7.5（57.7）
和歌山県	31	30	245	242	8,239	8,237	8,237	8,235	8,234	10.4（69.4）	5.3（53.4）	13.1（76.8）	7.2（55.7）
鳥取県	20	20	134	133	4,940	4,937	4,940	4,934	4,936	11.6（77.0）	5.7（56.5）	13.4（78.6）	7.6（58.1）
島根県	20	20	211	210	5,945	5,941	5,945	5,940	5,941	11.0（73.6）	5.4（54.5）	13.0（76.3）	7.3（56.5）
岡山県	28	28	393	393	17,208	17,204	17,207	17,201	17,203	10.7（71.4）	5.5（54.5）	13.2（77.8）	7.4（56.6）
広島県	24	24	489	489	24,538	24,529	24,538	24,526	24,532	11.4（75.9）	5.8（58.3）	13.7（80.7）	7.8（60.1）
山口県	20	20	299	299	11,858	11,860	11,860	11,863	11,863	11.0（73.6）	5.8（57.8）	13.5（79.5）	7.6（58.6）
徳島県	25	25	185	184	6,227	6,228	6,229	6,228	6,228	10.5（70.1）	5.4（53.8）	13.1（76.9）	7.3（55.8）
香川県	18	18	171	171	8,942	8,940	8,942	8,941	8,944	11.3（75.5）	5.9（58.8）	13.3（78.5）	7.7（59.5）
愛媛県	22	22	298	298	11,899	11,898	11,898	11,898	11,896	10.9（72.6）	5.7（57.2）	13.2（77.9）	7.5（57.6）
高知県	36	36	194	194	5,847	5,844	5,847	5,844	5,844	11.2（74.4）	5.5（55.0）	13.5（79.2）	7.5（57.9）
福岡県	61	61	747	747	44,305	44,311	44,309	44,319	44,318	10.8（72.0）	5.4（54.4）	13.2（77.7）	7.5（57.4）
佐賀県	21	21	165	165	7,925	7,923	7,925	7,923	7,927	11.0（73.5）	5.5（54.6）	13.2（77.6）	7.4（57.3）
長崎県	22	22	348	348	12,264	12,260	12,264	12,261	12,262	10.8（71.9）	5.3（53.5）	13.3（78.0）	7.4（57.2）
熊本県	46	46	365	364	16,232	16,228	16,232	16,230	16,231	10.7（71.6）	5.5（54.8）	13.5（79.3）	7.6（58.5）
大分県	19	19	276	276	9,871	9,867	9,870	9,870	9,873	11.0（73.6）	5.7（57.2）	13.6（79.8）	7.6（58.4）
宮崎県	27	27	236	234	10,215	10,216	10,215	10,213	10,215	11.1（73.7）	5.4（53.8）	13.2（77.9）	7.3（55.9）
鹿児島県	44	44	522	522	14,828	14,824	14,827	14,823	14,830	10.9（72.5）	5.5（55.2）	13.4（78.5）	7.2（55.3）
沖縄県	42	42	261	260	15,322	15,317	15,322	15,316	15,309	10.8（72.0）	5.4（54.5）	13.8（80.9）	7.4（57.1）

平成26年度全国学力・学習状況調査  
実施概況  
全国一都道府県（公立）

中学校調査

・以下の集計値は、4月22日に実施した調査の結果を集計した値である。  
（4月23日以降に実施した調査の結果は、含んでいない）

※1：「教育委員会数」の「全体」は、調査対象者の在籍する学校を設置管理する教育委員会数。  
※2：「生徒数」は、該当解答（回答）用紙を提出した生徒数。

	教育委員会数		学校数		生徒数					平均正答数（平均正答率％）			
	全体	実施数	調査対象者 在籍学校数	実施数	国語A	国語B	数学A	数学B	質問紙	国語A <32問>	国語B <9問>	数学A <36問>	数学B <15問>
全国（国公私立）	—	—	10,649	10,173	1,059,584	1,059,784	1,059,966	1,060,010	1,059,785	25.5（ 79.8）	4.6（ 51.6）	24.5（ 67.9）	9.1（ 60.5）
全国（公立）	1,797	1,789	9,813	9,742	1,017,965	1,018,157	1,018,328	1,018,365	1,018,160	25.4（ 79.4）	4.6（ 51.0）	24.3（ 67.4）	9.0（ 59.8）
北海道	180	180	623	621	41,769	41,765	41,772	41,763	41,761	25.4（ 79.4）	4.5（ 49.9）	23.8（ 66.0）	8.9（ 59.4）
青森県	42	42	167	164	11,540	11,537	11,532	11,538	11,532	25.9（ 81.0）	4.7（ 52.0）	25.0（ 69.3）	9.1（ 60.7）
岩手県	34	34	172	171	11,258	11,254	11,242	11,245	11,208	25.8（ 80.5）	4.7（ 51.8）	23.1（ 64.1）	8.6（ 57.5）
宮城県	36	36	208	202	18,834	18,835	18,826	18,832	18,809	25.7（ 80.3）	4.7（ 52.0）	23.6（ 65.6）	8.9（ 59.4）
秋田県	26	26	124	124	8,487	8,486	8,483	8,487	8,482	27.0（ 84.4）	5.0（ 55.8）	26.3（ 73.0）	9.8（ 65.5）
山形県	36	35	103	102	9,878	9,867	9,860	9,864	9,865	25.8（ 80.6）	4.7（ 52.1）	24.3（ 67.6）	9.0（ 60.2）
福島県	60	60	231	231	17,371	17,366	17,369	17,371	17,362	25.4（ 79.4）	4.5（ 50.5）	23.3（ 64.7）	8.5（ 56.8）
茨城県	45	45	233	233	25,595	25,591	25,598	25,593	25,595	25.6（ 79.9）	4.7（ 52.3）	23.9（ 66.5）	8.7（ 57.8）
栃木県	26	26	169	169	16,812	16,809	16,799	16,799	16,796	25.4（ 79.3）	4.6（ 51.4）	24.1（ 66.9）	8.9（ 59.3）
群馬県	36	36	176	175	17,978	17,984	17,988	17,985	17,976	25.9（ 81.1）	4.9（ 54.2）	24.9（ 69.2）	9.4（ 62.6）
埼玉県	64	64	428	425	58,801	58,803	58,819	58,828	58,762	25.4（ 79.4）	4.6（ 51.5）	23.8（ 66.2）	8.9（ 59.3）
千葉県	55	55	388	387	48,991	48,995	49,002	48,994	48,978	25.5（ 79.8）	4.7（ 51.7）	24.0（ 66.7）	9.0（ 60.1）
東京都	63	63	643	642	74,366	74,359	74,371	74,375	74,340	25.8（ 80.7）	4.8（ 53.2）	24.8（ 68.8）	9.3（ 61.8）
神奈川県	34	34	420	417	65,325	65,349	65,359	65,347	65,342	25.3（ 79.2）	4.6（ 51.5）	24.1（ 67.0）	9.1（ 60.8）
新潟県	31	31	242	236	19,614	19,612	19,607	19,614	19,602	25.4（ 79.5）	4.5（ 50.3）	24.5（ 67.9）	9.0（ 59.8）
富山県	16	16	84	84	9,505	9,503	9,501	9,499	9,499	26.3（ 82.3）	5.0（ 55.1）	25.6（ 71.1）	9.5（ 63.6）
石川県	20	20	91	91	10,345	10,341	10,343	10,345	10,340	26.2（ 81.9）	4.8（ 53.7）	25.5（ 70.9）	9.5（ 63.4）
福井県	18	18	78	78	7,276	7,273	7,275	7,278	7,280	26.6（ 83.0）	5.0（ 55.9）	26.8（ 74.3）	10.0（ 66.9）
山梨県	28	28	89	89	7,420	7,420	7,425	7,424	7,423	25.6（ 80.0）	4.7（ 52.0）	24.0（ 66.6）	9.0（ 59.7）
長野県	76	74	192	188	18,151	18,163	18,173	18,181	18,179	25.5（ 79.7）	4.4（ 49.4）	24.2（ 67.2）	8.7（ 58.1）
岐阜県	44	43	191	189	18,958	18,953	18,957	18,956	18,947	25.5（ 79.8）	4.7（ 52.0）	25.1（ 69.8）	9.2（ 61.3）
静岡県	38	38	273	263	30,275	30,264	30,273	30,275	30,262	25.9（ 80.8）	4.7（ 52.5）	25.5（ 70.9）	9.6（ 63.7）
愛知県	55	54	424	423	66,232	66,233	66,236	66,263	66,271	25.3（ 79.2）	4.6（ 51.5）	25.1（ 69.7）	9.4（ 62.5）
三重県	31	31	162	162	15,901	15,906	15,912	15,909	15,911	25.0（ 78.0）	4.4（ 49.0）	24.2（ 67.1）	8.7（ 58.3）
滋賀県	20	20	103	103	12,894	12,898	12,914	12,917	12,936	24.9（ 77.9）	4.4（ 48.8）	24.0（ 66.5）	8.4（ 56.3）
京都府	26	26	173	172	19,719	19,752	19,773	19,778	19,770	25.4（ 79.4）	4.6（ 51.3）	24.4（ 67.7）	9.0（ 60.1）
大阪府	44	44	473	467	70,334	70,464	70,505	70,495	70,535	24.6（ 77.0）	4.2（ 47.2）	23.4（ 65.0）	8.5（ 56.9）
兵庫県	45	45	350	350	46,286	46,291	46,293	46,305	46,285	25.6（ 79.9）	4.6（ 51.1）	25.1（ 69.6）	9.2（ 61.3）
奈良県	39	36	105	98	10,646	10,645	10,662	10,657	10,667	25.3（ 79.0）	4.6（ 50.8）	24.7（ 68.5）	9.1（ 60.5）
和歌山県	31	31	125	125	8,229	8,243	8,244	8,251	8,247	24.8（ 77.4）	4.3（ 47.5）	23.7（ 65.9）	8.5（ 56.8）
鳥取県	20	20	64	63	4,898	4,893	4,891	4,888	4,896	25.5（ 79.5）	4.6（ 51.2）	24.3（ 67.4）	9.0（ 59.7）
島根県	20	20	101	99	5,814	5,813	5,805	5,803	5,811	25.7（ 80.2）	4.7（ 52.0）	23.8（ 66.1）	8.9（ 59.1）
岡山県	29	29	163	163	16,444	16,443	16,430	16,425	16,425	25.0（ 78.2）	4.3（ 48.1）	23.6（ 65.4）	8.4（ 55.9）
広島県	24	24	241	241	22,048	22,049	22,051	22,045	22,042	25.6（ 80.1）	4.6（ 50.9）	24.6（ 68.4）	9.1（ 60.5）
山口県	20	20	156	155	11,727	11,729	11,727	11,728	11,726	25.8（ 80.7）	4.7（ 52.4）	25.3（ 70.3）	9.4（ 62.6）
徳島県	25	25	83	83	6,240	6,245	6,244	6,246	6,249	25.4（ 79.3）	4.5（ 49.8）	24.6（ 68.5）	8.7（ 58.1）
香川県	19	19	71	68	8,550	8,547	8,555	8,553	8,549	25.4（ 79.3）	4.6（ 51.4）	24.4（ 67.8）	9.0（ 60.0）
愛媛県	22	22	136	136	11,705	11,719	11,719	11,730	11,725	25.7（ 80.3）	4.8（ 52.8）	24.7（ 68.7）	9.4（ 62.9）
高知県	36	36	111	109	4,971	4,963	4,965	4,965	4,974	24.7（ 77.2）	4.3（ 47.7）	22.6（ 62.7）	8.0（ 53.6）
福岡県	61	61	352	351	41,851	41,867	41,879	41,869	41,859	25.1（ 78.4）	4.5（ 49.6）	23.6（ 65.6）	8.7（ 57.8）
佐賀県	21	21	95	95	7,923	7,930	7,935	7,928	7,937	25.0（ 78.0）	4.4（ 48.8）	23.0（ 64.0）	8.5（ 56.5）
長崎県	22	22	182	182	12,732	12,737	12,738	12,742	12,739	25.3（ 79.0）	4.5（ 49.8）	24.1（ 66.9）	8.9（ 59.2）
熊本県	47	47	172	172	15,771	15,760	15,767	15,764	15,751	25.3（ 79.0）	4.6（ 51.3）	24.3（ 67.4）	9.2（ 61.6）
大分県	19	19	129	129	9,765	9,772	9,774	9,777	9,783	25.5（ 79.8）	4.5（ 50.2）	24.0（ 66.6）	8.6（ 57.4）
宮崎県	27	27	140	140	9,686	9,681	9,681	9,681	9,676	25.1（ 78.4）	4.5（ 50.2）	24.6（ 68.4）	9.0（ 59.9）
鹿児島県	44	44	227	225	14,189	14,188	14,203	14,204	14,200	25.0（ 78.1）	4.4（ 49.1）	23.6（ 65.5）	8.8（ 58.4）
沖縄県	42	42	150	150	14,861	14,860	14,851	14,849	14,854	23.8（ 74.4）	4.1（ 45.6）	21.0（ 58.2）	7.5（ 50.3）

## ○ 小学校国語の調査結果

○国語Aについては、全国の平均正答率は72.9%で、本県の平均正答率は、全国と比べて0.3ポイント上回っている。また、国語Bについては、全国の平均正答率は55.5%で、本県の平均正答率は、全国と比べて2.0ポイント下回っている。  
 文部科学省では、例えば次のような課題が見られたとしている。  
 ・詩の解釈における着眼点の違いを捉えること  
 ・立場や根拠を明確にして話し合うことについて、発言をする際に一定の立場に立ってはいるが、根拠を明確にした上で発言をする点

平成26年度全国学力・学習状況調査

調査結果概況 [国語A：主として知識]

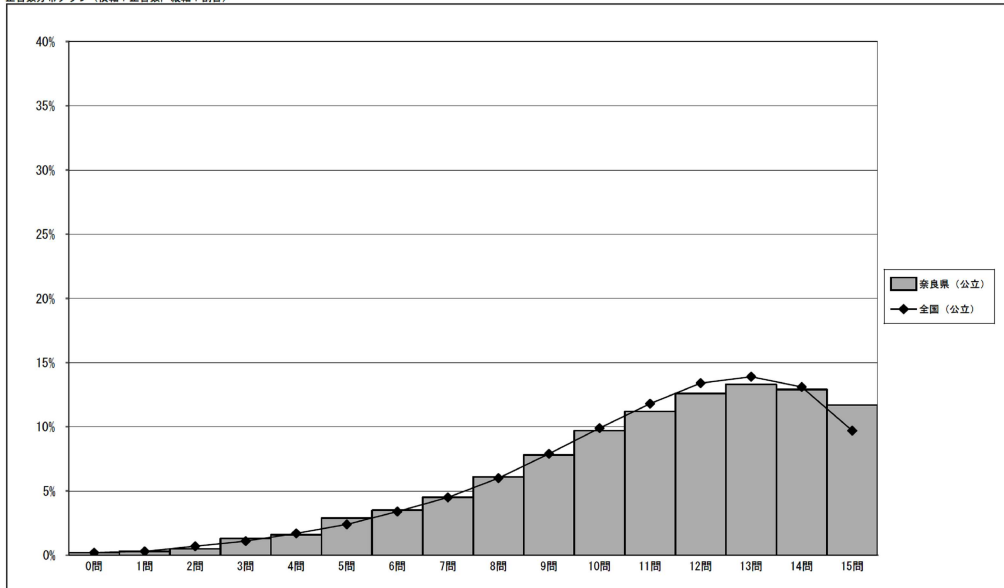
奈良県一児童（公立）

小学校調査

・以下の集計値／グラフは、4月22日に実施した調査の結果を、児童を対象として集計した値である。

	児童数	平均正答数	平均正答率 (%)	中央値	標準偏差
奈良県（公立）	11,743	11.0 / 15	73.2	12.0	3.1
全国（公立）	1,080,663	10.9 / 15	72.9	12.0	3.1

正答数分布グラフ（横軸：正答数、縦軸：割合）



正答数集計値 (左：児童数 右：割合(%))		
0問	18	0.2
1問	33	0.3
2問	62	0.5
3問	162	1.3
4問	187	1.6
5問	336	2.9
6問	416	3.5
7問	524	4.5
8問	718	6.1
9問	912	7.8
10問	1,136	9.7
11問	1,317	11.2
12問	1,486	12.6
13問	1,568	13.3
14問	1,519	12.9
15問	1,371	11.7

平成26年度全国学力・学習状況調査

調査結果概況 [国語B：主として活用]

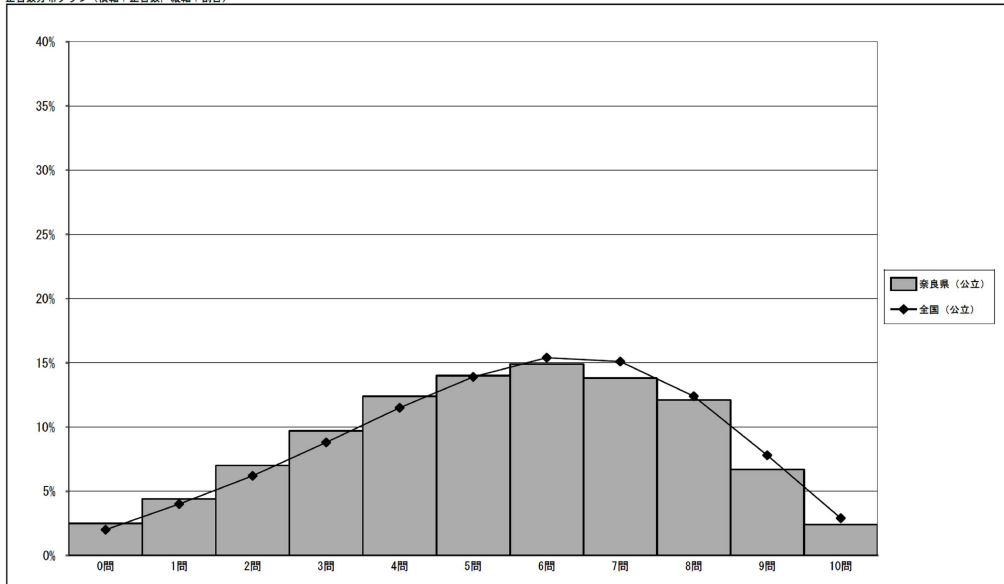
奈良県一児童（公立）

小学校調査

・以下の集計値／グラフは、4月22日に実施した調査の結果を、児童を対象として集計した値である。

	児童数	平均正答数	平均正答率 (%)	中央値	標準偏差
奈良県（公立）	11,743	5.3 / 10	53.5	5.0	2.4
全国（公立）	1,080,444	5.5 / 10	55.5	6.0	2.4

正答数分布グラフ（横軸：正答数、縦軸：割合）



正答数集計値 (左：児童数 右：割合(%))		
0問	297	2.5
1問	517	4.4
2問	817	7.0
3問	1,141	9.7
4問	1,458	12.4
5問	1,647	14.0
6問	1,748	14.9
7問	1,622	13.8
8問	1,420	12.1
9問	789	6.7
10問	287	2.4

## ○ 小学校算数の調査結果

○算数Aについては、全国の平均正答率は78.1%で、本県の平均正答率は、全国と比べて0.5ポイント上回っている。また、算数Bについては、全国の平均正答率は、58.2%で、本県の平均正答率は、全国と比べて0.5ポイント下回っている。  
 文部科学省では、例えば次のような課題が見られたとしている。  
 ・ 図を観察して数量の関係を理解したり、数量の関係を表現している図を解釈したりすること  
 ・ 数量の大小を比較する際に、根拠となる事柄を過不足なく示し、判断の理由を説明すること

平成26年度全国学力・学習状況調査

調査結果概況 [算数A：主として知識]

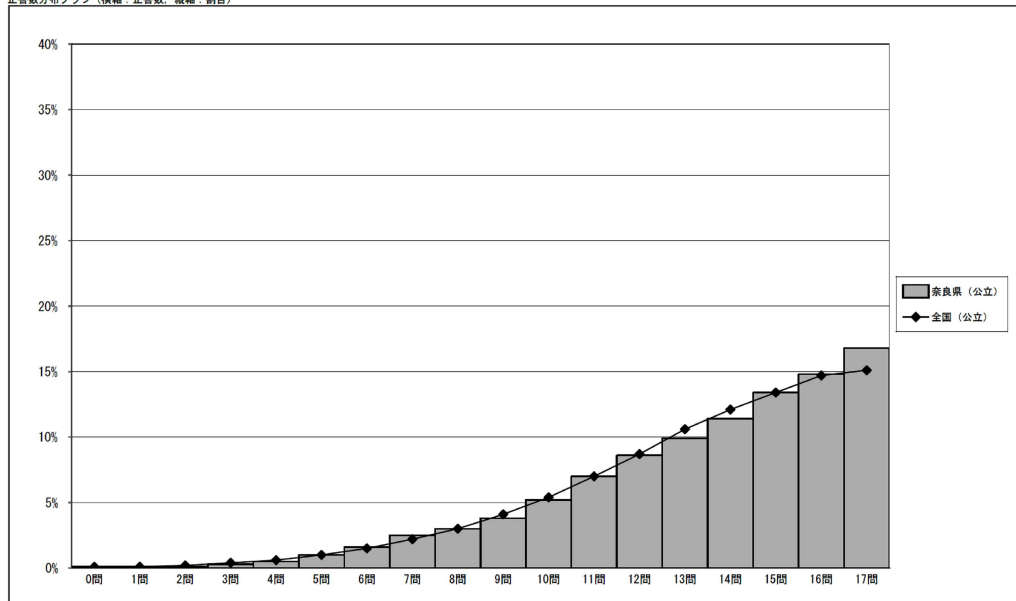
奈良県一児童（公立）

小学校調査

・以下の集計値／グラフは、4月22日に実施した調査の結果を、児童を対象として集計した値である。

	児童数	平均正答数	平均正答率 (%)	中央値	標準偏差
奈良県（公立）	11,742	13.4 / 17	78.6	14.0	3.2
全国（公立）	1,080,657	13.3 / 17	78.1	14.0	3.2

正答数分布グラフ（横軸：正答数、縦軸：割合）



正答数集計値 (左：児童数 右：割合 (%))		
0問	9	0.1
1問	11	0.1
2問	13	0.1
3問	32	0.3
4問	64	0.5
5問	113	1.0
6問	183	1.6
7問	290	2.5
8問	357	3.0
9問	446	3.8
10問	615	5.2
11問	817	7.0
12問	1,005	8.6
13問	1,163	9.9
14問	1,335	11.4
15問	1,570	13.4
16問	1,741	14.8
17問	1,978	16.8

平成26年度全国学力・学習状況調査

調査結果概況 [算数B：主として活用]

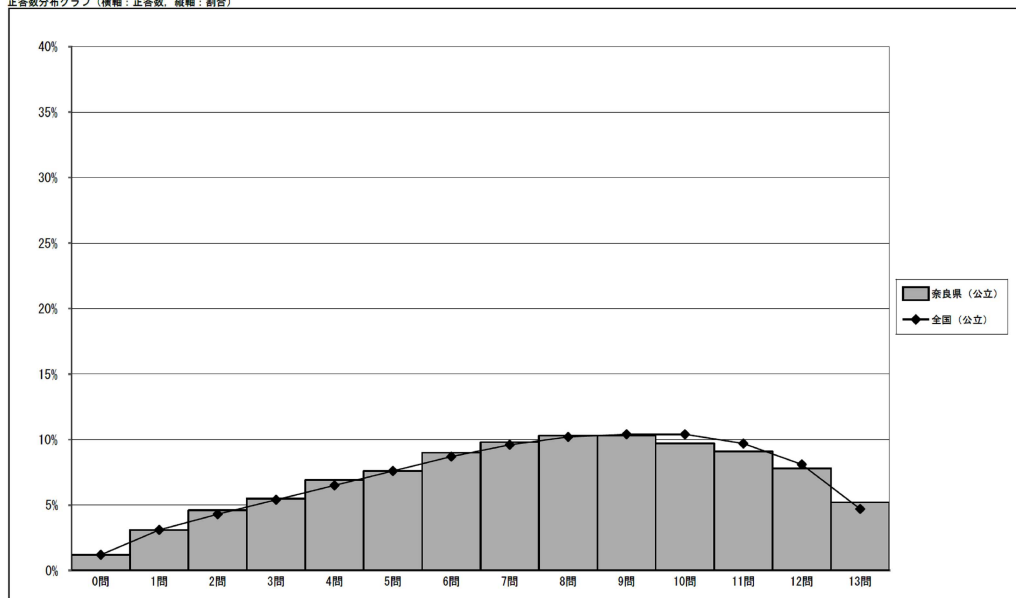
奈良県一児童（公立）

小学校調査

・以下の集計値／グラフは、4月22日に実施した調査の結果を、児童を対象として集計した値である。

	児童数	平均正答数	平均正答率 (%)	中央値	標準偏差
奈良県（公立）	11,737	7.5 / 13	57.7	8.0	3.3
全国（公立）	1,080,442	7.6 / 13	58.2	8.0	3.3

正答数分布グラフ（横軸：正答数、縦軸：割合）



正答数集計値 (左：児童数 右：割合 (%))		
0問	135	1.2
1問	367	3.1
2問	541	4.6
3問	640	5.5
4問	804	6.9
5問	895	7.6
6問	1,054	9.0
7問	1,147	9.8
8問	1,213	10.3
9問	1,210	10.3
10問	1,143	9.7
11問	1,066	9.1
12問	911	7.8
13問	611	5.2

## ○ 中学校国語の調査結果

○国語Aについては、全国の平均正答率は79.4%で、本県の平均正答率は、全国と比べて0.4ポイント下回っている。また、国語Bについては、全国の平均正答率は、51.0%で、本県の平均正答率は、全国と比べて0.2ポイント下回っている。

文部科学省では、例えば次のような課題が見られたとしている。

- ・自分の考えを表す際に、根拠を示すことは意識されているが、根拠として取り上げる内容を正しく理解した上で活用する点
- ・文章や資料から必要な情報を取り出し、伝えたい事柄や根拠を明確にして自分の考えを書くことについて、説明する際に、文章や資料から必要な情報を取り出してはいるが、それらを用いて伝えたい内容を適切に説明する点

平成26年度全国学力・学習状況調査

調査結果概況 [国語A：主として知識]

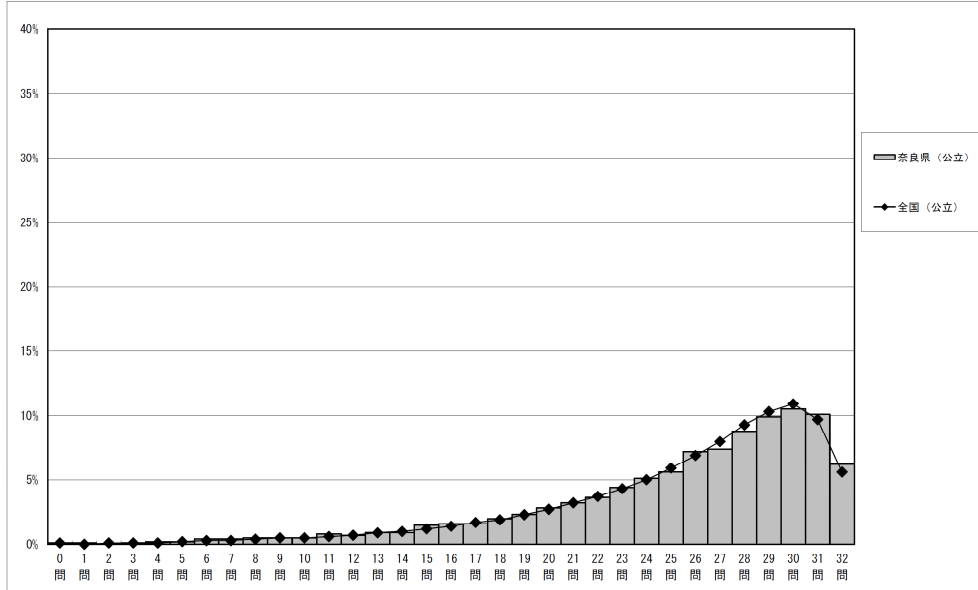
中学校調査

奈良県一生徒（公立）

・以下の集計値／グラフは、4月22日に実施した調査の結果を、生徒を対象として集計した値である。

	生徒数	平均正答数	平均正答率 (%)	中央値	標準偏差
奈良県（公立）	10,646	25.3 / 32	79.0	27.0	5.9
全国（公立）	1,017,965	25.4 / 32	79.4	27.0	5.7

正答数分布グラフ（横軸：正答数、縦軸：割合）



正答数集計値 (左：生徒数 右：割合(%))		
0問	12	0.1
1問	7	0.1
2問	4	0.0
3問	10	0.1
4問	16	0.2
5問	24	0.2
6問	38	0.4
7問	41	0.4
8問	48	0.5
9問	56	0.5
10問	49	0.5
11問	81	0.8
12問	79	0.7
13問	96	0.9
14問	99	0.9
15問	159	1.5
16問	167	1.6
17問	172	1.6
18問	217	2.0
19問	249	2.3
20問	294	2.8
21問	339	3.2
22問	380	3.6
23問	472	4.4
24問	547	5.1
25問	600	5.6
26問	766	7.2
27問	786	7.4
28問	939	8.8
29問	1,052	9.9
30問	1,113	10.5
31問	1,073	10.1
32問	659	6.2

平成26年度全国学力・学習状況調査

調査結果概況 [国語B：主として活用]

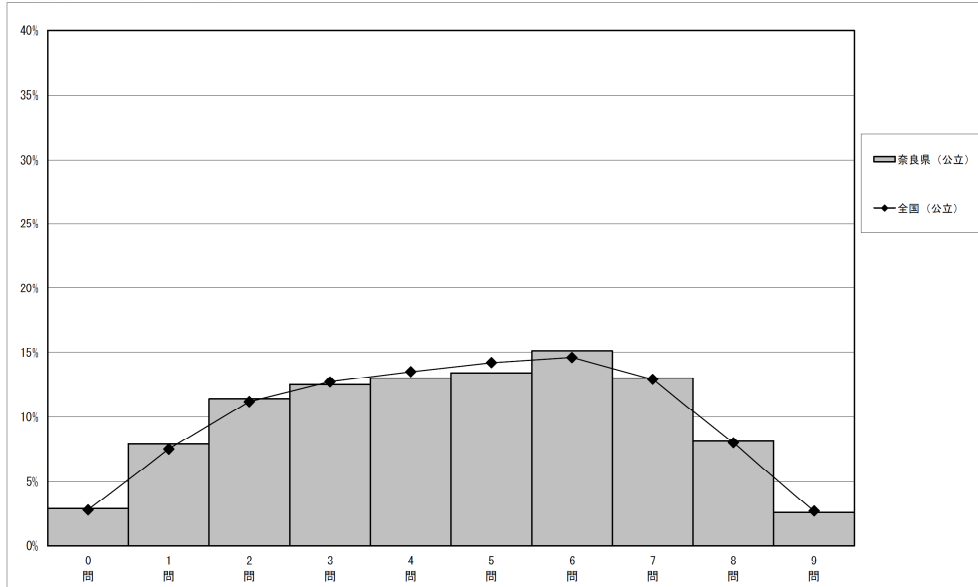
中学校調査

奈良県一生徒（公立）

・以下の集計値／グラフは、4月22日に実施した調査の結果を、生徒を対象として集計した値である。

	生徒数	平均正答数	平均正答率 (%)	中央値	標準偏差
奈良県（公立）	10,645	4.6 / 9	50.8	5.0	2.3
全国（公立）	1,018,167	4.6 / 9	51.0	5.0	2.3

正答数分布グラフ（横軸：正答数、縦軸：割合）



正答数集計値 (左：生徒数 右：割合(%))		
0問	312	2.9
1問	845	7.9
2問	1,212	11.4
3問	1,332	12.5
4問	1,388	13.0
5問	1,431	13.4
6問	1,610	15.1
7問	1,379	13.0
8問	864	8.1
9問	272	2.6

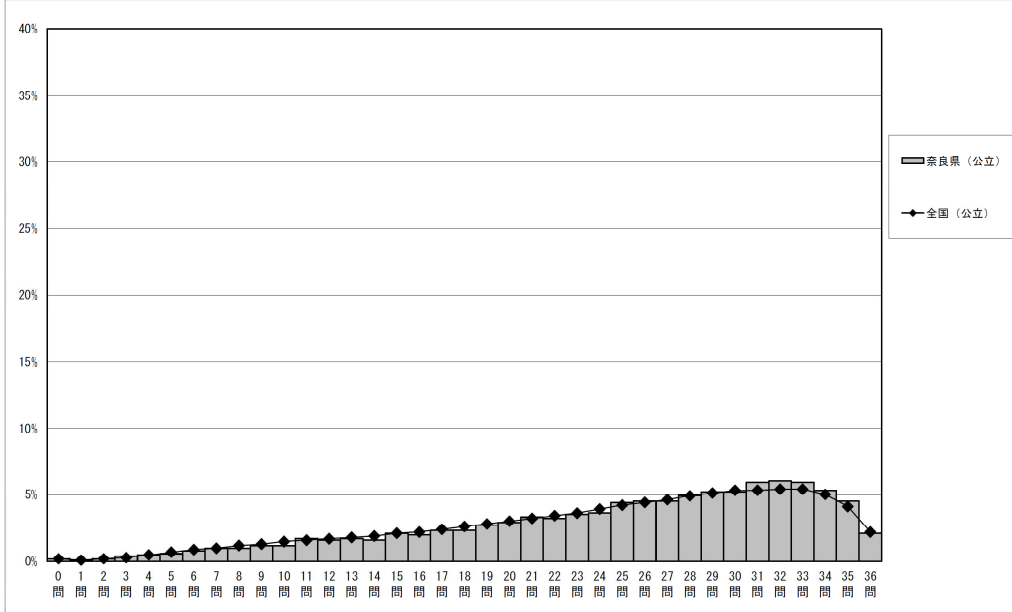
# ○ 中学校数学の調査結果

○数学Aについては、全国の平均正答率は67.4%で、本県の平均正答率は、全国と比べて1.1ポイント上回っている。また、数学Bについては、全国の平均正答率は、59.8%で、本県の平均正答率は、全国と比べて0.7ポイント上回っている。  
 文部科学省では、例えば、次のような課題が見られたとしている。  
 ・記述式問題において、特に確率を用いた理由を説明することや、グラフを用いた方法を説明すること  
 ・構想を立てて証明すること

・以下の集計値／グラフは、4月22日に実施した調査の結果を、生徒を対象として集計した値である。

	生徒数	平均正答数	平均正答率 (%)	中央値	標準偏差
奈良県（公立）	10,662	24.7 / 36	68.5	26.0	8.1
全国（公立）	1,018,328	24.3 / 36	67.4	26.0	8.2

正答数分布グラフ（横軸：正答数、縦軸：割合）

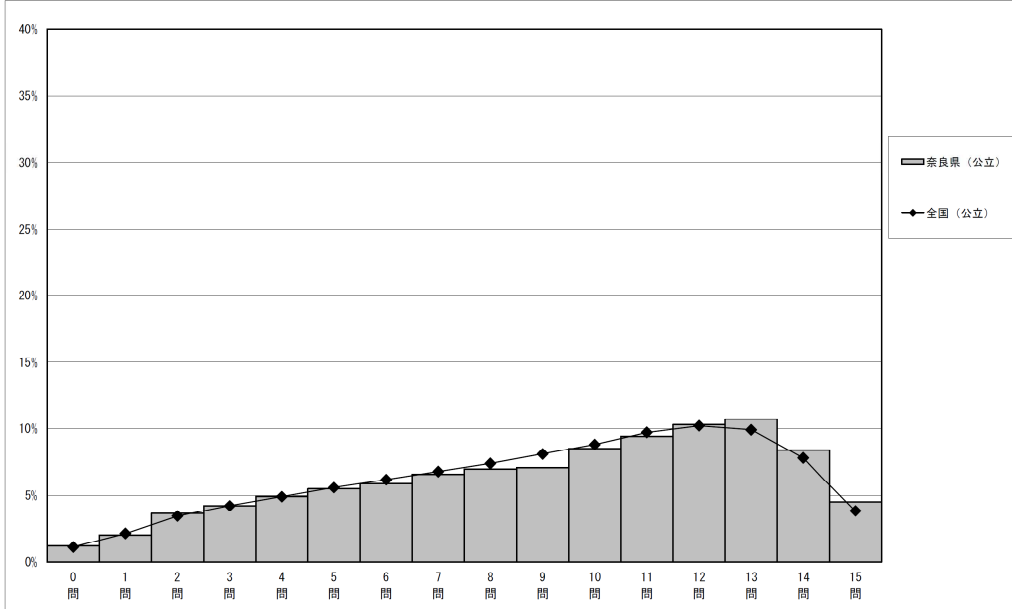


正答数集計値 (左：生徒数 右：割合 (%))		
0問	23	0.2
1問	11	0.1
2問	20	0.2
3問	41	0.4
4問	53	0.5
5問	69	0.6
6問	85	0.8
7問	104	1.0
8問	106	1.0
9問	127	1.2
10問	123	1.2
11問	183	1.7
12問	166	1.6
13問	176	1.7
14問	169	1.6
15問	225	2.1
16問	217	2.0
17問	244	2.3
18問	249	2.3
19問	285	2.7
20問	314	2.9
21問	352	3.3
22問	342	3.2
23問	377	3.5
24問	384	3.6
25問	470	4.4
26問	479	4.5
27問	478	4.5
28問	519	4.9
29問	552	5.2
30問	554	5.2
31問	627	5.9
32問	645	6.0
33問	624	5.9
34問	564	5.3
35問	482	4.5
36問	223	2.1

・以下の集計値／グラフは、4月22日に実施した調査の結果を、生徒を対象として集計した値である。

	生徒数	平均正答数	平均正答率 (%)	中央値	標準偏差
奈良県（公立）	10,657	9.1 / 15	60.5	10.0	3.9
全国（公立）	1,018,365	9.0 / 15	59.8	10.0	3.9

正答数分布グラフ（横軸：正答数、縦軸：割合）



正答数集計値 (左：生徒数 右：割合 (%))		
0問	131	1.2
1問	216	2.0
2問	385	3.6
3問	445	4.2
4問	523	4.9
5問	588	5.5
6問	627	5.9
7問	703	6.6
8問	750	7.0
9問	759	7.1
10問	911	8.5
11問	1,001	9.4
12問	1,102	10.3
13問	1,137	10.7
14問	897	8.4
15問	482	4.5



## 児童生徒質問紙調査の結果(抜粋)

### ○学習に対する関心・意欲等

質問		奈良県	全国	差	県25	県24	県22	県21	県20	県19
国語の勉強は好きですか (好き、どちらかといえば好き)	小	58.6	59.2	-0.6	58.2	64.4	63.3	58.1	56.4	58.7
	中	53.9	58.2	-4.3	52.8	54.2	52.1	52.5	50.9	52.9
国語の勉強は大切だと思いますか (思う、どちらかといえばそう思う)	小	92.4	91.8	+0.6	91.0	92.0	91.3	89.3	89.1	89.8
	中	87.6	89.0	-1.4	85.1	87.0	86.0	85.1	84.7	88.6
国語の授業の内容はよく分かりますか (分かる、どちらかといえば分かる)	小	81.4	80.1	+1.3	81.3	84.2	83.5	81.1	78.5	77.7
	中	69.3	72.0	-2.7	69.2	70.6	67.0	67.2	64.2	62.7
読書は好きですか (好き、どちらかといえば好き)	小	71.2	73.0	-1.8	70.2	70.6	71.0	69.4	70.2	67.6
	中	64.1	69.4	-5.3	65.3	64.2	64.4	64.1	65.9	64.5
算数・数学の勉強は好きですか (好き、どちらかといえば好き)	小	62.0	66.1	-4.1	63.4	59.8	59.2	63.8	62.1	61.5
	中	53.3	56.6	-3.3	52.0	48.4	49.0	49.1	50.8	46.6
算数・数学の勉強は大切だと思いますか (思う、どちらかといえばそう思う)	小	91.8	92.3	-0.5	91.9	91.4	91.8	91.4	91.1	91.2
	中	78.9	82.1	-3.2	76.2	78.0	73.9	73.1	74.8	74.4
算数・数学の授業の内容はよく分かりますか (分かる、どちらかといえば分かる)	小	79.3	79.6	-0.3	80.1	78.1	76.8	79.2	78.1	75.8
	中	72.5	71.5	+1.0	69.4	63.6	65.0	64.8	65.1	61.2

「国語、算数・数学の勉強は好きですか」の質問について、「好き」「どちらかといえば好き」と肯定的に答えた児童の割合は、平成25年度の調査結果と比べて、小学校の算数で減少したが、小・中学校の国語、中学校の数学で増加している。また、「国語、算数・数学の勉強が大切だと思いますか」の質問について、「思う」「どちらかといえばそう思う」と肯定的に答えた児童生徒の割合は、平成25年度の調査結果と比べて、小学校の算数で減少したが、小・中学校の国語、中学校の数学で増加している。

全国との比較では、「国語、算数・数学の勉強は好きですか」の質問について、全て全国平均を下回っている。

また、「国語、算数・数学の勉強が好き」な児童生徒の割合が、「国語、算数・数学の勉強が大切」と思う児童生徒の割合を20ポイント以上下回る状況は、平成25年度の調査結果と同様であり、「国語、算数・数学の勉強が好き」な児童生徒を育てることが課題である。

### ○子どもの生活習慣

質問		奈良県	全国	差	県25	県24	県22	県21	県20	県19
朝食を毎日食べていますか (している、どちらかといえばしている)	小	95.0	96.0	-1.0	95.5	95.2	95.0	95.0	94.6	93.4
	中	92.1	93.5	-1.4	92.2	92.0	91.3	90.4	89.6	89.1
自分で計画を立てて勉強をしていますか (している、どちらかといえばしている)	小	57.3	61.0	-3.7	55.0	54.9	54.8	50.9	50.0	47.6
	中	44.9	46.6	-1.7	42.6	40.6	38.4	36.4	33.5	32.8
学校の授業の復習をしていますか (している、どちらかといえばしている)	小	46.2	54.0	-7.8	44.4	45.6	41.5	39.9	36.8	34.4
	中	40.8	50.4	-9.6	36.8	33.9	31.8	29.4	29.8	28.0
毎日同じくらいの時刻に寝ていますか (している、どちらかといえばしている)	小	77.1	77.9	-0.8	76.7	73.1	73.0	71.5	68.8	66.9
	中	71.6	74.1	-2.5	70.5	69.2	65.9	64.6	62.7	61.8
普段(月～金曜日)、1日当たりどれくらいの時間、読書を読みますか (30分以上)	小	36.7	38.2	-1.5	36.1	33.3	36.0	34.8	37.0	38.4
	中	27.2	31.4	-4.2	26.1	24.2	24.2	24.4	25.7	27.0

子どもの生活習慣に関する調査では、「朝食を毎日食べていますか」の質問について、「している」「どちらかといえばしている」と肯定的に答えた児童生徒の割合が、平成25年度の調査結果から減少しているが、それ以外の項目では改善の傾向が見られる。しかし、肯定的に答えた児童生徒の割合は、全ての項目で全国平均を下回っている。特に「学校の授業の復習をしている」では、全国平均に比べ、小学校で7.8ポイント、中学校で9.6ポイント下回っている。

## ○子どもの考え方

質問		奈良県	全国	差	県25	県24	県22	県21	県20	県19
学校の規則を守っていますか (当てはまる、どちらかといえば当てはまる)	小	88.6	90.5	-1.9	88.3	87.5	86.4	84.1	82.9	82.8
	中	90.3	93.0	-2.7	88.5	87.5	84.7	83.8	82.8	80.1
友達との約束を守っていますか (当てはまる、どちらかといえば当てはまる)	小	97.4	97.3	+0.1	97.0	96.6	96.6	96.2	96.6	96.0
	中	96.9	97.1	-0.2	95.9	95.9	95.8	95.5	95.8	95.0
いじめはどんな理由があってもいけないことだと思いますか(当てはまる、どちらかといえば当てはまる)	小	96.4	96.4	0.0	95.9	94.6	94.2	93.9	94.0	93.9
	中	92.2	93.4	-1.2	92.3	90.4	89.2	87.6	87.3	84.9
学校に行くのは楽しいと思いますか (そう思う、どちらかといえばそう思う)	小	85.8	86.6	-0.8	84.2					
	中	82.4	82.4	0.0	79.6					
自分には、よいところがあると思う (当てはまる、どちらかといえば当てはまる)	小	76.2	76.1	+0.1	76.5	75.6	73.1	73.3	72.2	70.2
	中	65.5	67.1	-1.6	64.6	66.1	61.9	61.0	60.0	61.0
将来の夢や目標をもっている (当てはまる、どちらかといえば当てはまる)	小	85.9	86.7	-0.8	87.5	86.2	87.0	86.1	84.9	83.1
	中	70.7	71.4	-0.7	72.4	72.3	70.5	70.9	70.0	70.1

規範意識に関して、中学校で「いじめはどんな理由があってもいけないことだと思いますか」の質問について、「当てはまる」「どちらかといえば当てはまる」と肯定的に答えた生徒の割合は、平成25年度の調査結果から0.1ポイント減少しているが、それ以外の項目では改善の傾向が見られる。しかし、小・中学校とも全国平均を下回っている。

また、「将来の夢や目標をもっている」の質問について、「当てはまる」「どちらかといえば当てはまる」と肯定的に答えた児童生徒の割合は、平成25年度の調査結果から減少し、依然全国平均を下回っている。

## ○子どもの社会に対する興味・関心及び学習時間等

質問		奈良県	全国	差	県25	県24	県22	県21	県20	県19
今住んでいる地域の行事に参加していますか (当てはまる、どちらかといえば当てはまる)	小	66.6	68.0	-1.4	63.2	60.0	56.0	57.4	53.9	57.2
	中	39.5	43.5	-4.0	37.2	31.5	27.7	30.8	30.0	30.2
地域や社会で起こっている問題や出来事に関心がありますか(当てはまる、どちらかといえば当てはまる)	小	61.0	62.9	-1.9	56.0					
	中	51.4	55.6	-4.2	47.6					
学校の授業時間以外に、普段(月～金曜日)、1日当たりどれくらいの時間、勉強をしますか(2欄以上)	小	33.2	25.8	+7.4	35.4	34.6	35.5	36.5	37.2	36.0
	中	49.7	35.1	+14.6	52.0	51.9	53.4	54.4	54.5	54.4
土曜日や日曜日など学校が休みの日に、1日当たりどれくらいの時間、勉強をしますか(2欄以上)	小	25.8	24.0	+1.8	28.0	27.6	26.8	27.7	27.9	27.7
	中	44.5	40.3	+4.2	45.7	44.6	44.2	45.6	45.8	45.4
学習塾(家庭教師を含む)で勉強をしていますか (通っていない)	小	44.8	52.1	-7.3	43.3	43.8	43.6	44.0	41.8	45.8
	中	27.4	39.5	-12.1	27.3	24.2	25.5	23.5	23.3	28.0

子どもの社会に対する興味・関心に関する調査では、「今住んでいる地域の行事に参加していますか」の質問について、「当てはまる」「どちらかといえば当てはまる」と肯定的に答えた児童生徒の割合は、全国平均を下回っているものの、平成25年度の調査結果から増加している。

学習時間等に関する調査では、学校の授業時間以外に、普段(月～金曜日)、1日当たり2時間以上勉強をしている児童生徒の割合は、小学校で7.4ポイント、中学校で14.6ポイント全国平均を上回っている。また、土曜日や日曜日など学校が休みの日に、1日当たり2時間以上勉強している児童生徒の割合は、小学校で1.8ポイント、中学校で4.2ポイント、さらに、学習塾に通っている児童生徒の割合は、小学校で7.3ポイント、中学校で12.1ポイント全国平均を上回っている。

## 学校質問紙調査の結果（抜粋）

### ○児童生徒

質問		奈良県	全国	差	県25	県24	県22	県21	県20	県19
児童生徒は、熱意をもって勉強していると思いますか （そのとおりだと思う、どちらかといえばそう思う）	小	91.1	91.8	-0.7	94.1	94.6	89.5	95.3	94.4	91.3
	中	90.8	88.2	+2.6	94.4	89.4	89.1	90.9	86.3	88.1
児童生徒は、授業中の私語が少なく落ち着いていると思いますか （そのとおりだと思う、どちらかといえばそう思う）	小	87.7	89.7	-2.0	91.3	86.3	91.6	89.7	87.0	86.2
	中	92.9	92.1	+0.8	89.7	89.6	91.9	94.6	90.8	89.0
児童生徒は、礼儀正しいと思いますか （そのとおりだと思う、どちらかといえばそう思う）	小	84.7	87.6	-2.9	85.4	81.0	84.2	86.0	84.8	85.3
	中	88.8	90.0	-1.2	90.6	89.6	85.2	85.4	89.9	88.0

「児童生徒は、熱意をもって勉強していると思いますか」の質問について、「そのとおりだと思う」「どちらかといえばそう思う」と回答した学校の割合は、中学校で2.6ポイント全国平均を上回っている。

「児童生徒は、礼儀正しいと思いますか」の質問について、「そのとおりだと思う」「どちらかといえばそう思う」と回答した学校の割合は、平成25年度の調査結果から減少し、全国平均を小学校で2.9ポイント、中学校で1.2ポイント下回っている。

### ○教員研修

質問		奈良県	全国	差	県25	県24	県22	県21	県20	県19
学校でテーマを決め、講師を招聘するなどの校内研修を行っていますか （よくしている、どちらかといえばしている）	小	100	92.5	+7.5	98.6	100	96.9	98.1	98.2	99.5
	中	90.9	84.8	+6.1	94.3	80.6	79.6	82.7	84.4	78.9
模擬授業や事例研究など、実践的な研修を行っていますか （よくしている、どちらかといえばしている）	小	96.6	94.4	+1.7	96.2	95.6	95.8	92.1	93.5	89.0
	中	78.6	86.7	-8.1	83.1	74.3	58.1	61.8	57.8	51.3
授業研究を伴う校内研修を前年度、何回実施しましたか （3回以上）	小	96.1	98.4	-2.3	90.7	88.5	87.3	91.0	92.7	91.3
	中	71.3	89.4	-18.1	82.1	74.3	63.4	56.3	61.5	52.3

学校でテーマを決め、講師を招聘するなどの校内研修は、小学校は全ての学校で行っており、全国平均を7.5ポイント、中学校では全国平均を6.1ポイント上回っている。

授業研究を伴う校内研修の実施状況は、小学校では平成25年度の調査結果と比べて増加しているものの、2.3ポイント全国平均を下回っており、中学校では平成25年度の調査結果から減少し、18.1ポイント全国平均を下回っている。