

調査結果から

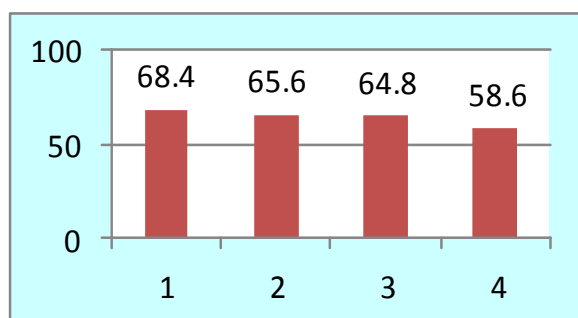
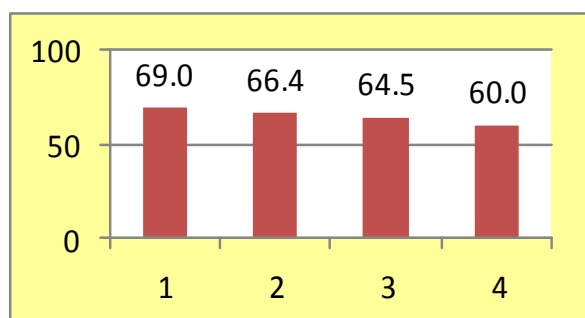
学習に対する意識に関する項目と平均正答率 左列 小学校（背景黄色） 右列 中学校（背景水色）

「国語、算数・数学の勉強は好きだ」「国語、算数・数学の勉強は大切だ」「国語、算数・数学の授業の内容はよく分かる」という項目について、肯定的に答えた児童生徒ほど、平均正答率が高い。

平均正答率は、小学校国語 A、B 算数（数学）A、B の相加平均

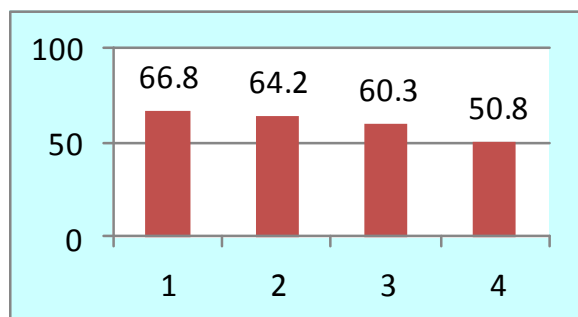
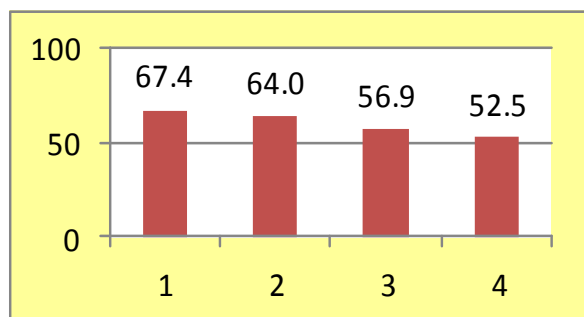
国語の勉強は好きだ

(1 当てはまる 2 どちらかといえば、当てはまる 3 どちらかといえば、当てはまらない 4 当てはまらない)



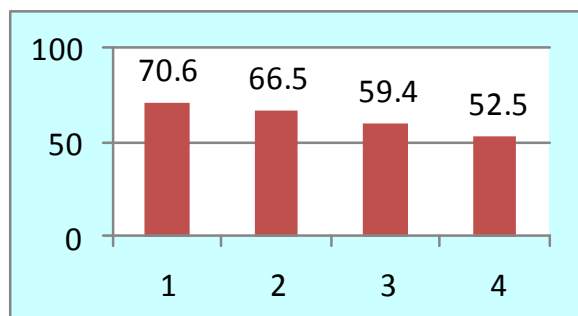
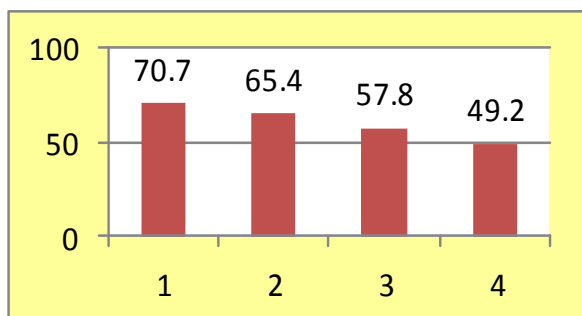
国語の勉強は大切だ

(1 当てはまる 2 どちらかといえば、当てはまる 3 どちらかといえば、当てはまらない 4 当てはまらない)



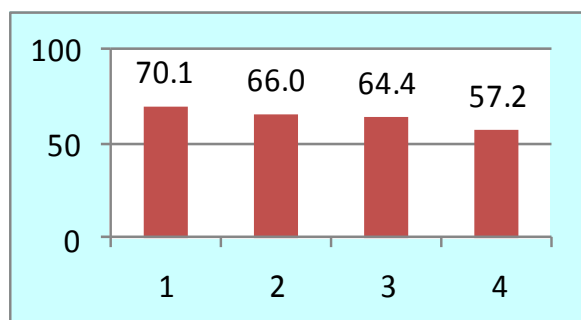
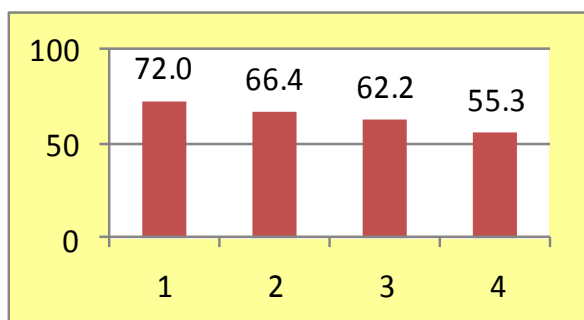
国語の授業の内容はよく分かる

(1 当てはまる 2 どちらかといえば、当てはまる 3 どちらかといえば、当てはまらない 4 当てはまらない)



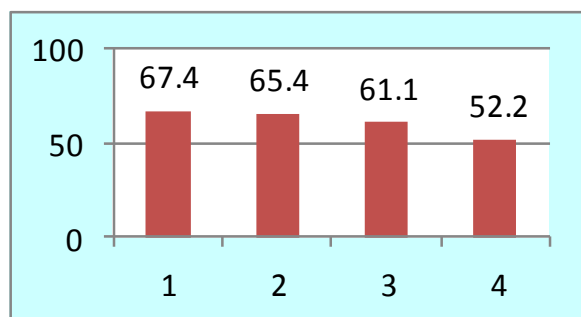
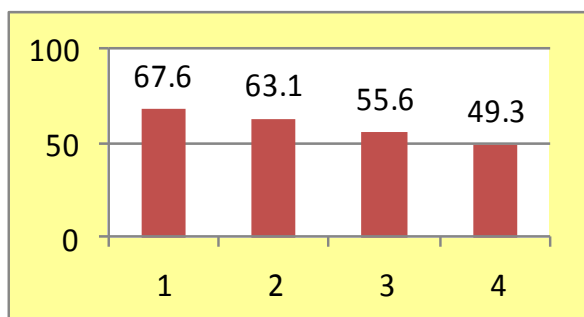
算数・数学の勉強は好きだ

(1 当てはまる 2 どちらかといえば、当てはまる 3 どちらかといえば、当てはまらない 4 当てはまらない)



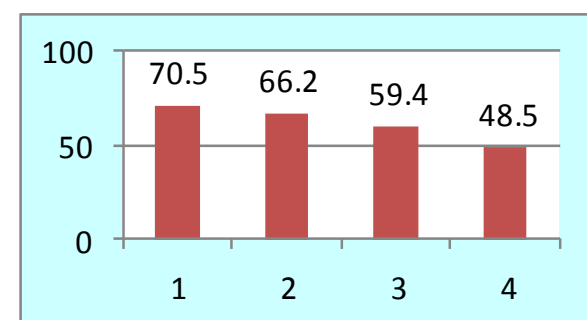
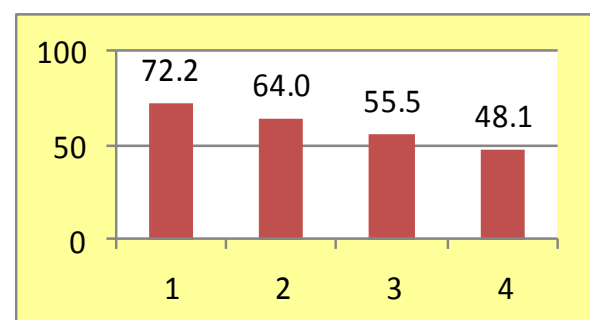
算数・数学の勉強は大切だ

(1 当てはまる 2 どちらかといえば、当てはまる 3 どちらかといえば、当てはまらない 4 当てはまらない)



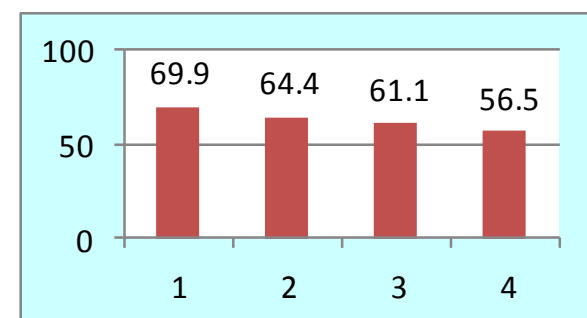
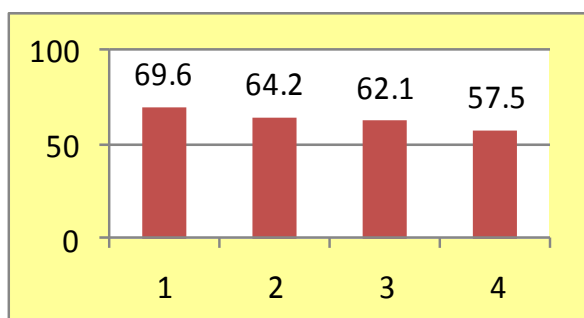
算数の授業の内容はよく分かる

(1 当てはまる 2 どちらかといえば、当てはまる 3 どちらかといえば、当てはまらない 4 当てはまらない)



読書は好きだ

(1 当てはまる 2 どちらかといえば、当てはまる 3 どちらかといえば、当てはまらない 4 当てはまらない)



基本的な生活習慣に関する項目と平均正答率

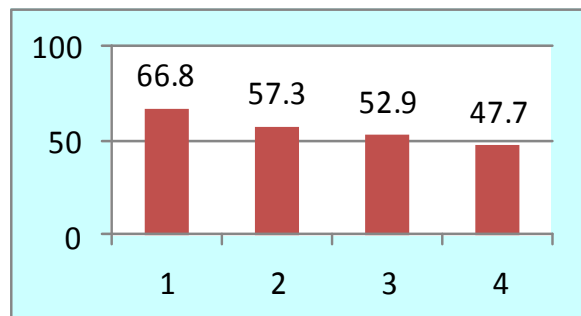
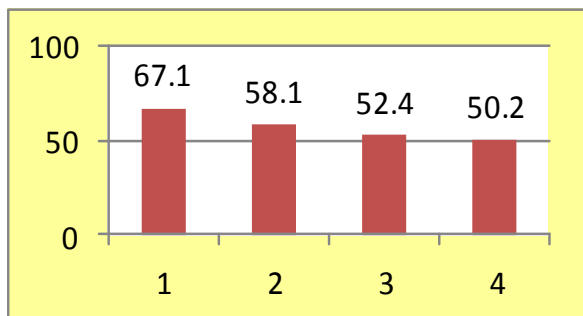
左列 小学校（背景黄色） 右列 中学校（背景水色）

毎日の就寝時刻や家庭での学習習慣など、基本的な生活習慣に関わるほとんどの設問で、肯定的に回答した児童生徒ほど、平均正答率が高い。

また、携帯電話やスマートフォンで通話やメール、インターネットをする時間が少ない児童生徒ほど、平均正答率が高い。読書をする時間が長い児童ほど、平均正答率が高い。

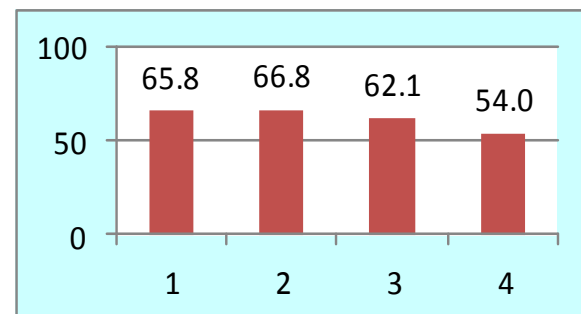
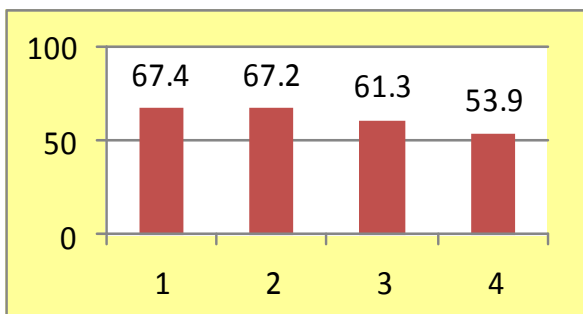
朝食を毎日食べている

(1 している 2 どちらかといえば、している 3 あまりしていない 4 全くしてない)



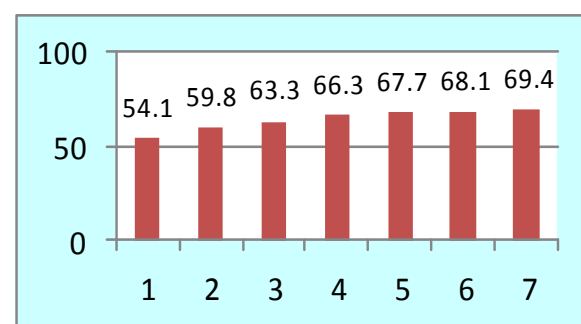
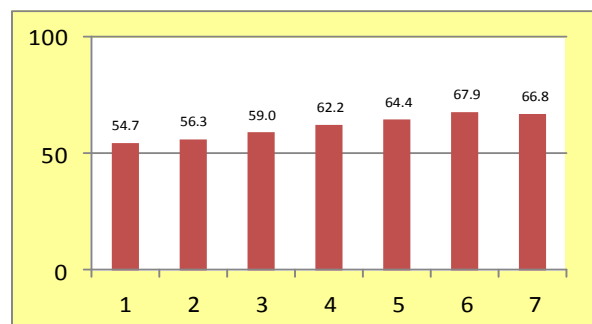
毎日同じくらいの時刻に寝ている

(1 している 2 どちらかといえば、している 3 あまりしていない 4 全くしてない)



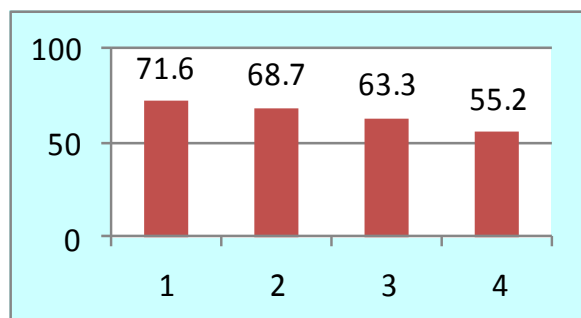
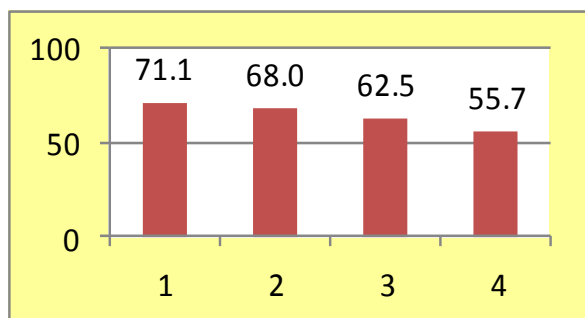
普段（月～金曜日）、1日にどれくらいの時間、携帯電話やスマートフォンで通話やメール、インターネットをしますか

(1 4時間以上 2 3～4時間 3 2～3時間 4 1～2時間 5 30分～1時間 6 30分より少ない 7 持っていない)



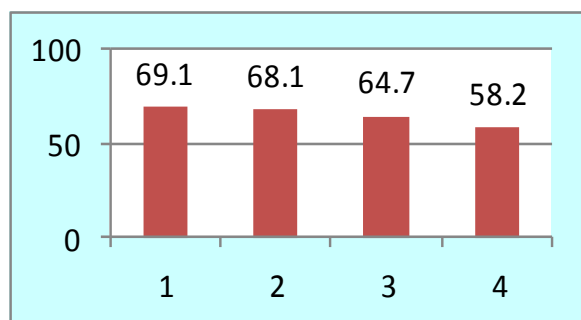
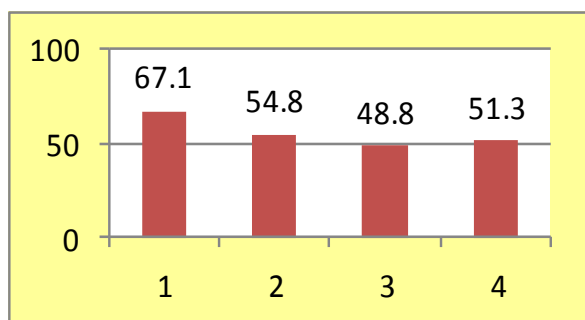
家で、自分で計画を立てて勉強している

(1 している 2 どちらかといえば、している 3 あまりしていない 4 全くしていない)



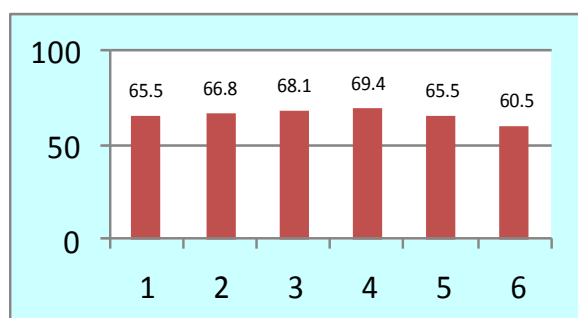
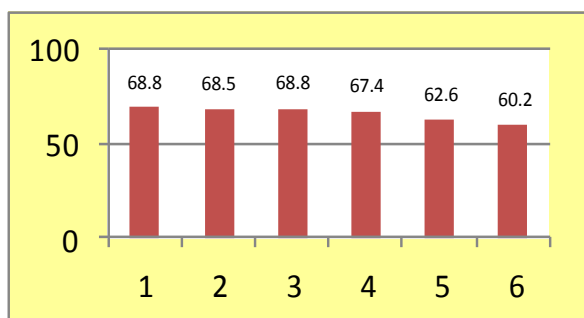
家で、学校の復習をしている

(1 している 2 どちらかといえば、している 3 あまりしていない 4 全くしていない)



普段（月～金曜日）、1日にどれくらいの時間、読書を読みますか

(1 2時間以上 2 1～2時間 3 30分～1時間 4 10分～30分 5 10分以下 6 全くしない)



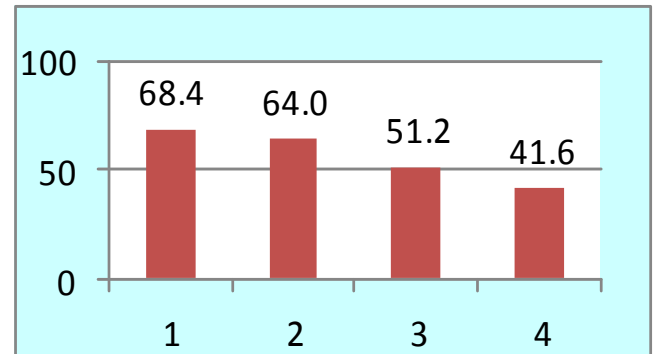
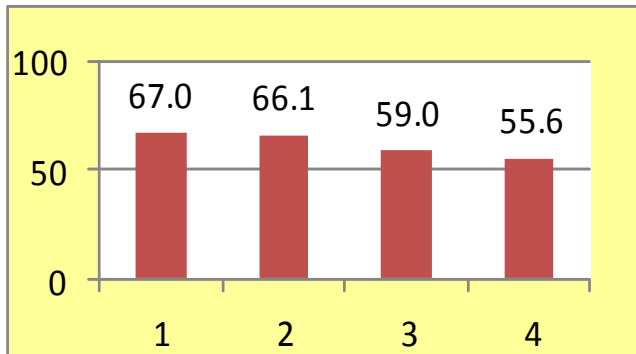
規範意識に関する項目と平均正答率

左列 小学校（背景黄色） 右列 中学校（背景水色）

「学校のきまり、規則を守っている」「友達との約束を守っている」「いじめはどんな理由があってもいけない」という項目について、肯定的に答えた児童生徒の方が平均正答率が高い。

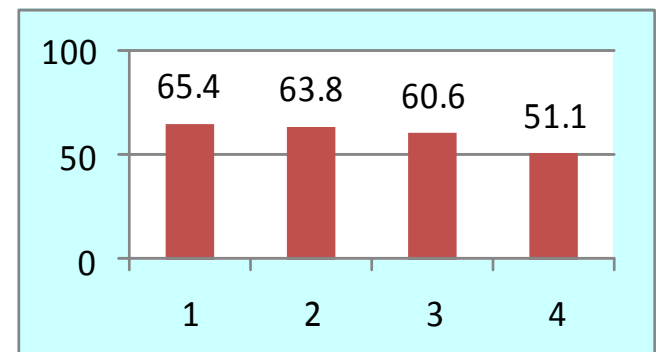
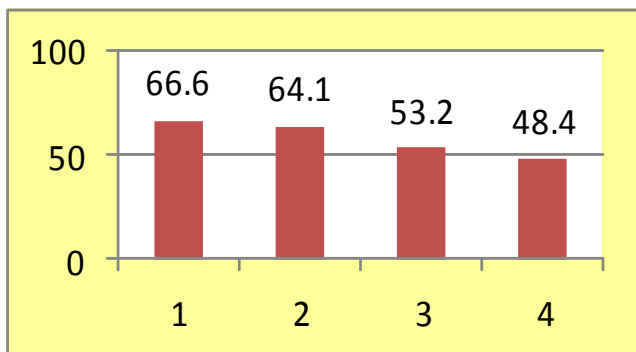
学校のきまり・規則を守っている

(1 当てはまる 2 どちらかといえば、当てはまる 3 どちらかといえば、当てはまらない 4 当てはまらない)



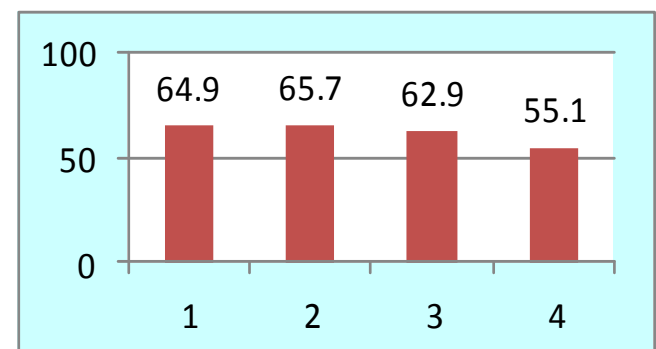
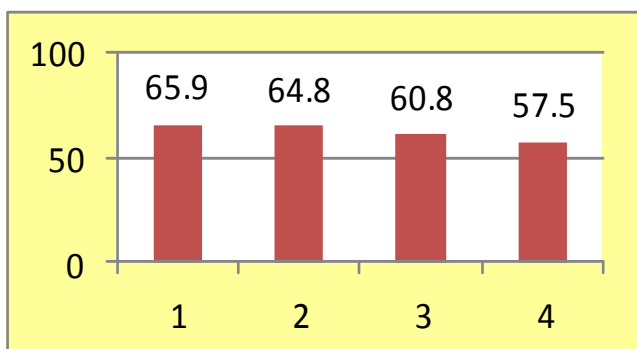
友達との約束を守っている

(1 当てはまる 2 どちらかといえば、当てはまる 3 どちらかといえば、当てはまらない 4 当てはまらない)



いじめは、どんな理由があってもいけないことだと思う

(1 当てはまる 2 どちらかといえば、当てはまる 3 どちらかといえば、当てはまらない 4 当てはまらない)



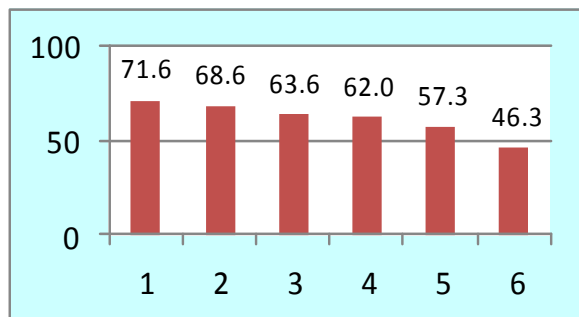
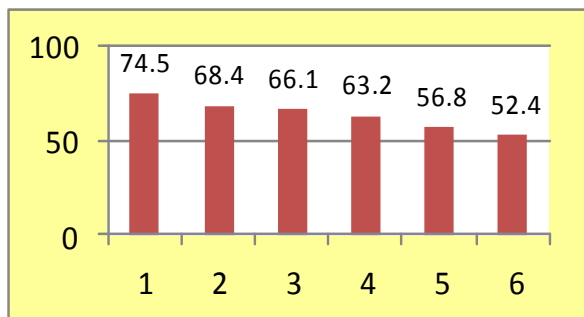
学習時間等に関する項目と平均正答率

左列 小学校（背景黄色） 右列 中学校（背景水色）

学習時間等に関して、学習時間が長い児童生徒ほど、平均正答率が高い。

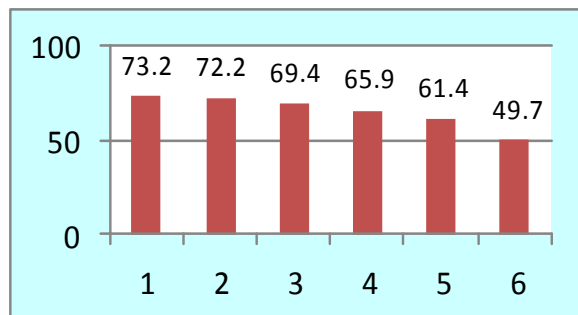
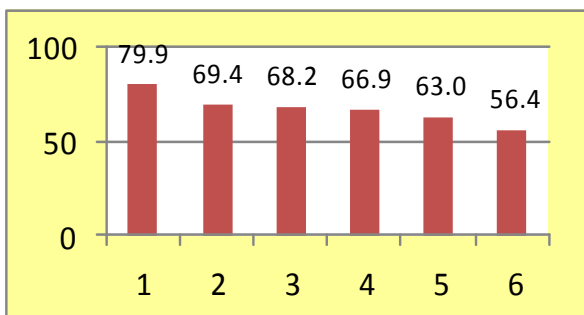
学校の授業時間以外に、普段（月～金曜日）、1日当たりどれくらいの時間、勉強をしますか

(1 3時間以上 2 2時間～3時間 3 1時間～2時間 4 30分～1時間 5 30分より少ない 6 全くしない)



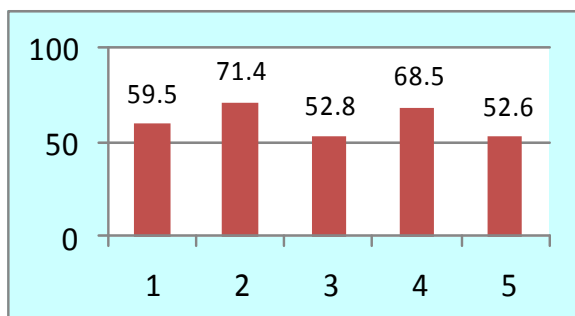
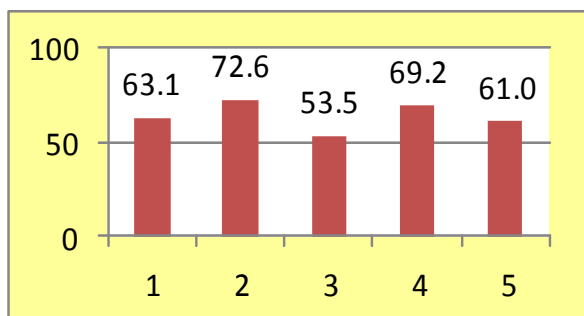
土曜日や日曜日など学校が休みの日に、1日当たりどれくらいの時間、勉強をしますか

1 4時間以上 2 3時間～4時間 3 2時間～3時間 4 1時間～2時間 5 1時間より少ない 6 全くしない)



学習塾（家庭教師を含む）で勉強していますか

(1 通っていない 2 学校の勉強より進んだ内容や、難しい内容を勉強している 3 学校の勉強でよく分からなかった内容を勉強している 4 2、3の両方の内容を勉強している 5 2、3の内容のどちらともいえない)



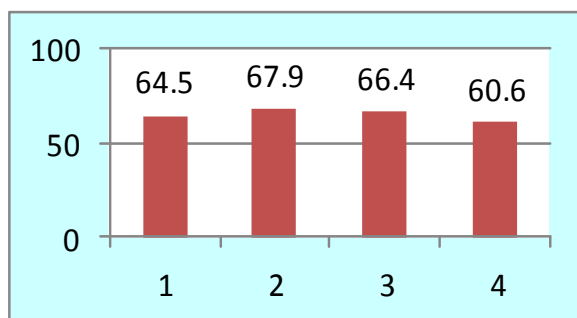
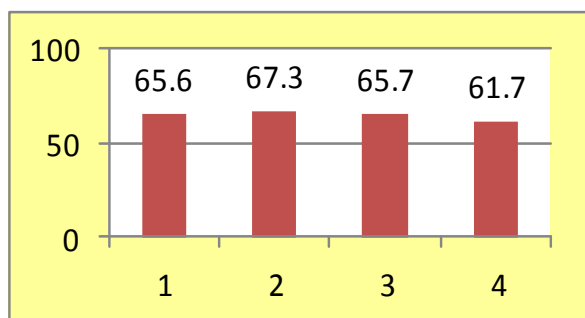
社会への関心に関する項目と平均正答率

左列 小学校（背景黄色） 右列 中学校（背景水色）

「地域や社会で起こっている問題や出来事に関心がある」「テレビのニュース番組やインターネットのニュースを見る」という項目について肯定的に回答した児童生徒ほど、平均正答率が高い。

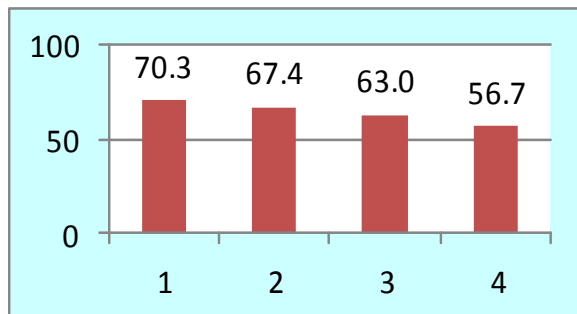
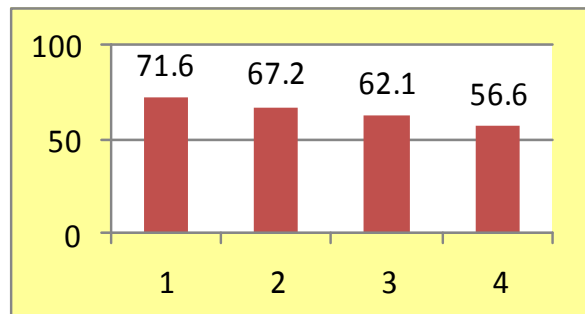
今住んでいる地域の行事に参加している

(1 当てはまる 2 どちらかといえば、当てはまる 3 どちらかといえば、当てはまらない 4 当てはまらない)



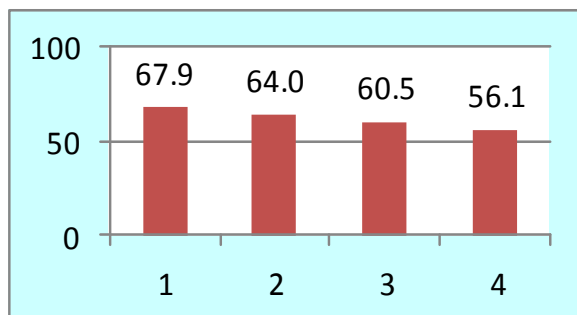
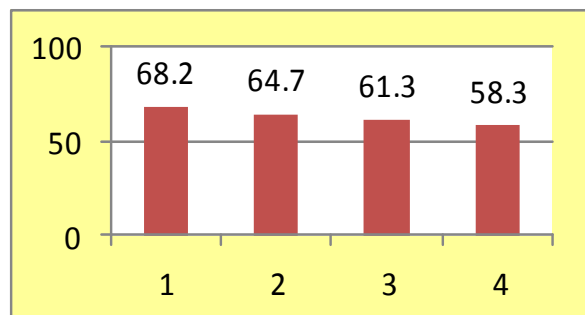
地域や社会で起こっている問題や出来事に関心がある

(1 当てはまる 2 どちらかといえば、当てはまる 3 どちらかといえば、当てはまらない 4 当てはまらない)



テレビのニュース番組やインターネットのニュースを見ますか

(1 よく見る 2 時々見る 3 あまり見ない 4 ほとんど、または、全く見ない)



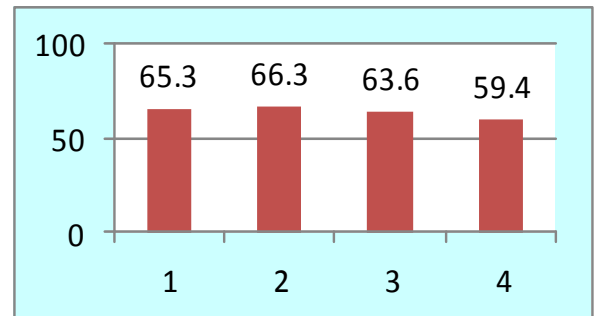
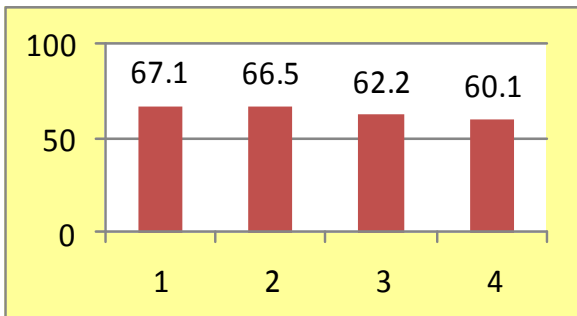
自尊意識に関する項目と平均正答率

左列 小学校（背景黄色） 右列 中学校（背景水色）

「ものごとを最後までやりとげて、うれしかったことがある」という項目について、肯定的に回答した児童生徒ほど、平均正答率が高い。

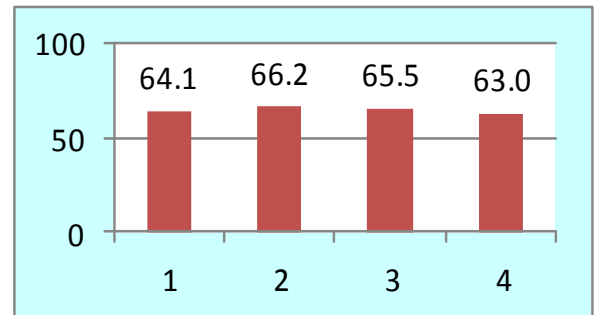
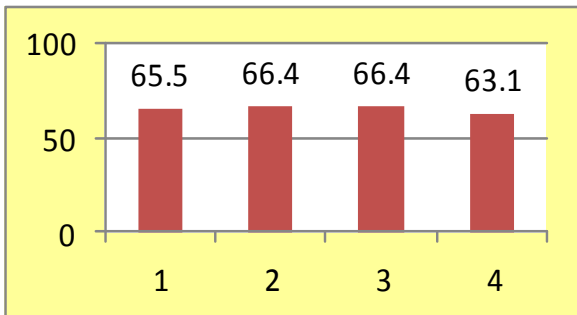
自分には、よいところがある

(1 当てはまる 2 どちらかといえば、当てはまる 3 どちらかといえば、当てはまらない 4 当てはまらない)



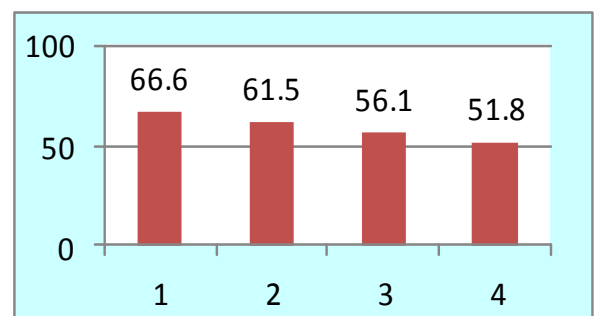
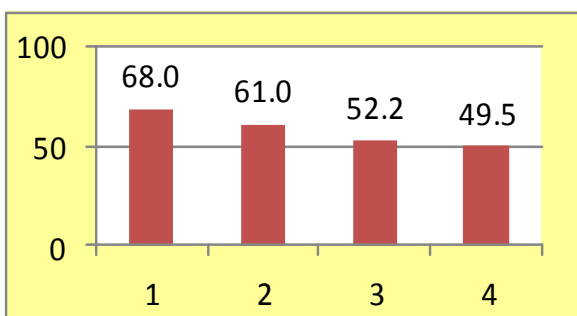
将来の夢や目標をもっている

(1 当てはまる 2 どちらかといえば、当てはまる 3 どちらかといえば、当てはまらない 4 当てはまらない)



ものごとを最後までやりとげて、うれしかったことがある

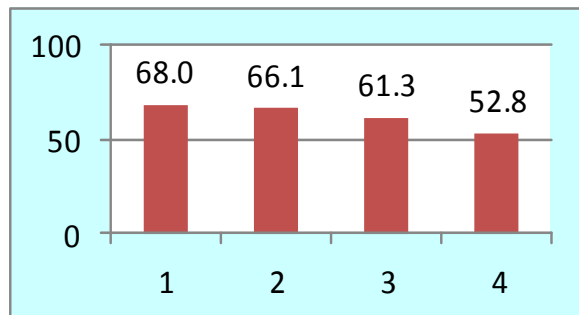
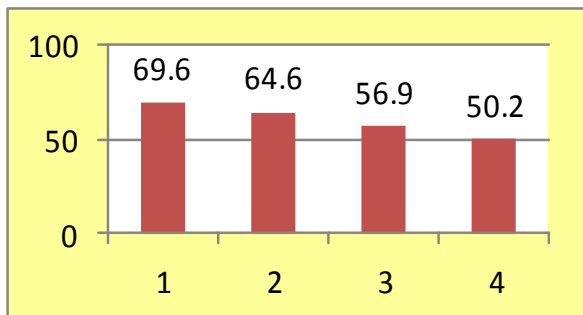
(1 当てはまる 2 どちらかといえば、当てはまる 3 どちらかといえば、当てはまらない 4 当てはまらない)



「普通の授業で自分の考えを発表する機会が与えられていた」「普通の授業で、児童生徒の間で話し合う活動をよく行っていた」と思う児童生徒ほど、平均正答率が高い。

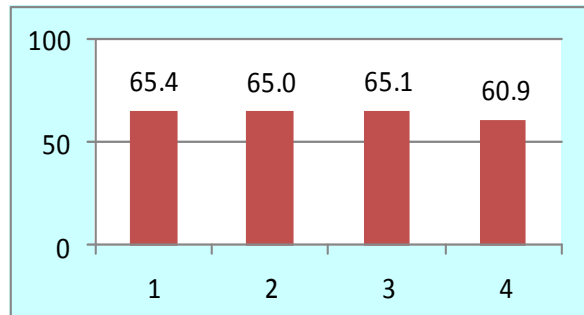
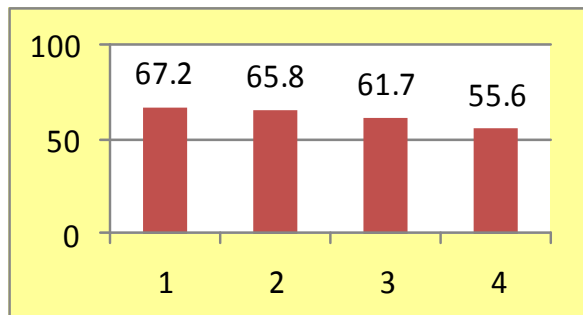
授業では、自分の考えを発表する機会が与えられていたと思う

(1 当てはまる 2 どちらかといえば、当てはまる 3 どちらかといえば、当てはまらない 4 当てはまらない)



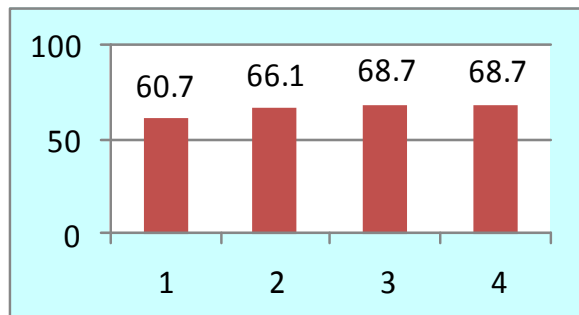
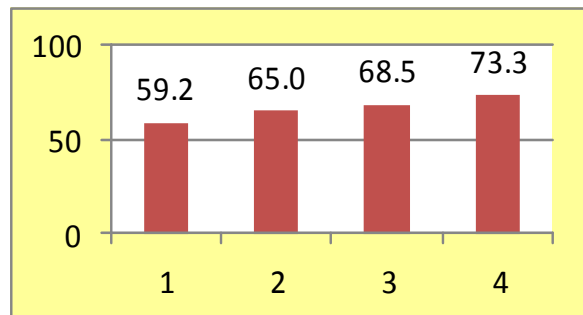
授業では、学級の友達との間で話し合う活動をよく行っていたと思う

(1 当てはまる 2 どちらかといえば、当てはまる 3 どちらかといえば、当てはまらない 4 当てはまらない)



学校の授業などで、自分の考えを他の人に説明したり、文章に書いたりすることは難しい

(1 そう思う 2 どちらかといえば、そう思う 3 どちらかといえば、そう思わない 4 そう思わない)



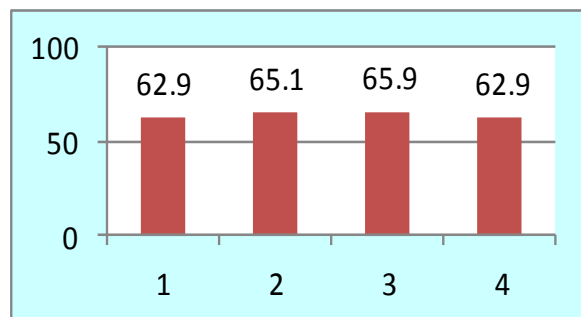
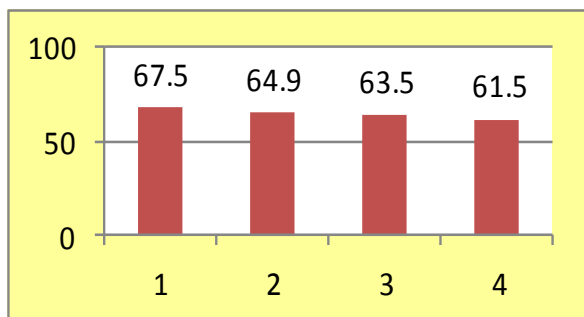
見通し、振り返り、探究的な活動に関する設問と平均正答率

左列 小学校（背景黄色） 右列 中学校（背景水色）

「総合的な学習の時間」では、自分で課題を立てて情報を集め整理して、調べたことを発表するなどの学習活動に取り組んでいる児童生徒ほど、平均正答率が高い。また、授業のはじめにめあてが示され。終わりに振り返りを行っていた児童ほど、平均正答率が高い。

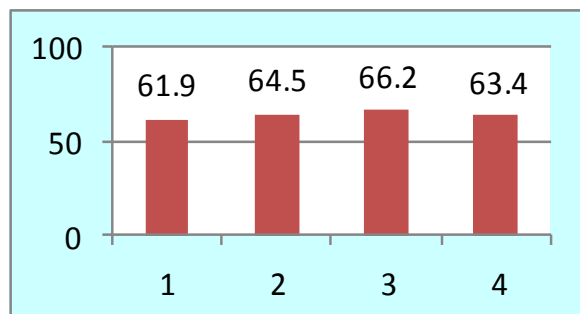
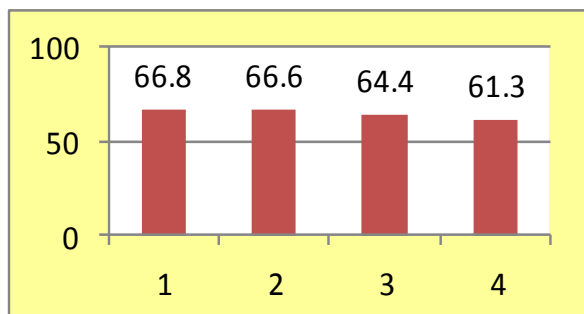
授業のはじめに目標（めあて・ねらい）が示されていたと思う

(1 当てはまる 2 どちらかといえば、当てはまる 3 どちらかといえば、当てはまらない 4 当てはまらない)



授業の最後に学習活動を振り返る活動をよく行っていたと思う

(1 当てはまる 2 どちらかといえば、当てはまる 3 どちらかといえば、当てはまらない 4 当てはまらない)



「総合的な学習の時間」では、自分で課題を立てて情報を集め整理して、調べたことを発表するなどの学習活動に取り組んでいる

(1 当てはまる 2 どちらかといえば、当てはまる 3 どちらかといえば、当てはまらない 4 当てはまらない)

