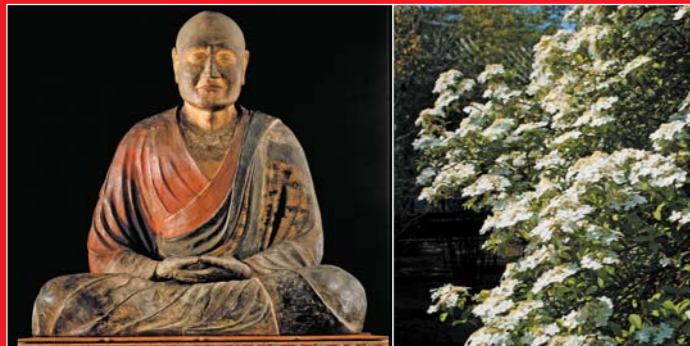


## 与将佛教戒律传入日本的唐代高僧鉴真和尚有渊源的寺院



唐招提寺金堂



鉴真大师坐像

琼花

唐招提寺是在8世纪由为了传授佛教戒律而历经千难万苦东渡日本的唐代高僧鉴真和尚兴建的寺院。在名为“御影堂”的殿堂里，安放者被指定为国宝的鉴真大师坐像。迄今为止，邓小平副主席（当时）、胡锦涛主席等多位中国领导人都先后访问过该寺。

唐招提寺是南都六宗之一的律宗的总寺院，是从唐朝东渡日本的鉴真大师于759年建立的戒律道场。金堂的建造汇集了当时的技术精华，这是一座东西28米、纵深15米的大型建筑，是现存的为数不多的8世纪建筑物。内部安放的卢舍那佛、千手观音、药师如来、四天王、梵天、帝释天也都是创建当初的佛像。金堂和内部的佛像制作应该受到了鉴真及其弟子的指导，金堂内部保留着浓郁的唐朝时代的文化气息。讲堂是由平城京的东朝集殿迁移建造而来，后来为了更加适应佛堂风格又进行了改动，是现存唯一的平城京建筑遗迹。御影堂中安放者鉴真大师坐像，这尊坐像是鉴真大师在世时制造的，如实地表现了鉴真大师的风貌，是8世纪肖像雕刻的名作。鉴真大师坐像曾送归大师的故乡——中国扬州，受到中国民众的热烈欢迎。此外，该坐像还曾赴巴黎展示过。

除此之外，唐招提寺的御庙前，有扬州大明寺送来的香炉以及当时曾任中国佛教协会会长赵朴初先生的咏诗，还种有扬州赠送的琼花，每逢初夏美丽的花儿绽放。

## CHECK!

## 鉴真大师御庙

鉴真大师不仅在佛教、更在各种文化方面都有着很深的造诣，现存的艺术品可以为证。

时任国家副主席的邓小平曾于1978年、胡锦涛国家主席曾于2008年5月访问过唐招提寺。这里还曾接待过众多为回顾中日友好历史而特地来此访问的中国领导人。

## 中国渊源专栏

## 鉴真大师

## 伟大高僧的轶事

圣武天皇为了邀请能够授戒的高僧来日，派遣了普照和荣睿两名遣唐使乘船赴唐，两人说服鉴真大师答应赴日。作为国宝级人物的鉴真，东渡虽然受到强烈反对，但其仍然毅然赴日。

长达12年  
不惜生命的东渡

决定东渡日本的鉴真大师当时已54岁，第一次出海是743年，之后一直到752年，鉴真大师经历5次失败，品尝了双目失明等各种苦难，终于在同年12月安全抵达日本。

日本最早的  
肖像雕刻

御影堂中安放的鉴真大师坐像，是由其弟子忍基制作的，采用了将彩色布用漆一层层粘在一起制作骨骼的手法，两手部分是手工雕刻而成。

鉴真具有  
丰富的知识

鉴真大师是唐代的超级文化人，除戒律以外还具有丰富的知识及修养，特别是对雕刻和中药草也有很深的造诣，并将其知识在日本广泛传授。

## 基本信息

奈良市五条町13-46 +81-742-33-7900（唐招提寺） 8:30~17:00  
全年无休 600日元 近铁西之京站下车步行7分钟。

■开放信息 / 鉴真大师坐像通常不开放，仅在每年6月6日鉴真大师忌辰及其前后对外开放。

## 沿途景点指南

Burial Mound of Emperor Suinin

## 垂仁天皇陵

是日本第11代天皇垂仁天皇之墓。河务所围绕的前方后圆状的大坟全长230米。从尼辻站也可方便抵达。

奈良市尼辻西町

从唐招提寺步行10分钟



## 唐朝善导大师的当麻曼荼罗



当麻寺寺内

练供养的情景

以描绘敦煌莫高窟中也可见到的西方极乐净土图的“当麻曼荼罗”而闻名的寺院。传说这幅曼荼罗是一位叫做中将姬的贵族少女用莲丝一夜之间织成的。当麻寺还因是日本现存的唯一拥有两座一千多年前建造的三重塔的寺院而闻名于世。

## CHECK!

## 灵宝馆

展示包括从8世纪左右的遗物到近代艺术的众多珍宝。

传说当麻寺是圣德太子的弟弟——麻吕子亲王于612年创建的。建立之初，为普通寺院的格局，座北朝南，有着东西双塔和金堂、讲堂，后来建立了曼荼罗堂。祭祀描绘极乐净土图的当麻曼荼罗，逐渐成为了信仰中心。曼荼罗堂后面的二上山，自古就是因为是夕阳西下之处也就是死者前往之处，与赴西方极乐净土的信仰相结合，成为净土信仰基地之一。

当麻寺中现存有于8世纪和9世纪建立的2座三重塔（东塔、西塔），作为日本唯一拥有近代之前建立的东西双塔的寺院而广为人知。

## 四天王像

Statues of the Four Heavenly Kings

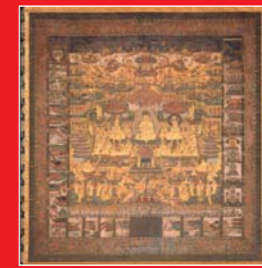


四天王像(持国天像)

当麻金堂内安放的是7世纪的干漆像。围绕着中央的本尊弥勒如来（7世纪的塑像），东北为多闻天，东南为持国天，西南为增长天，西北为广目天，共四尊天王。四天王像是仅次于法隆寺的日本第二古老的天王像。但是，增长天王像和广目天王像上后来的木雕修补比较显眼，多闻天王像则完全是后来的木雕像。持国天王像是其中最好地保持了当时形态的佛像。天王像的领子较高，肩膀处的布绕到头上，两袖长长垂下，据说这不是唐朝风格，而保留着唐朝之前的北周、北齐的服制。后来的修补也应该是在尊重原型的基础上进行的。这与之后制作的唐朝风格的四天王像不同，非常珍贵。

## 当麻曼荼罗

Taima Mandala



当麻曼荼罗

当麻寺于中世之后作为“当麻曼荼罗”之寺广受信仰。这幅曼荼罗是根据唐代高僧、中国净土教集大成者——善导大师编著的《观经四贴疏》作画而成，描绘了以阿弥陀佛为中心的极乐净土的壮丽情景。在中国的敦煌莫高窟的壁画中，也有着同样的西方极乐净土图。

13世纪之后，这幅当麻曼荼罗的由来产生了各种各样的传说，其中，贵族少女中将姬憧憬极乐世界，与观音的化身一起，使用莲丝一夜之间织成的传说广为人知。据说中将姬命终之时，阿弥陀如来和二十五菩萨前来迎接，中将姬登上观音的莲台，前往极乐净土。每年5月14日举行的练供养，就是重现该情景的有名仪式，扮成众菩萨的人们从曼荼罗堂中走出迎接中将姬，再返回曼荼罗堂，重现了幻想情景。

## 基本信息

奈良县葛城市当麻1263 +81-745-48-2001（当麻寺中之坊） 9:00~17:00 全年无休 参拜中之坊、参拜迦蓝 各500日元（平时） 近铁当麻寺站下车步行15分钟。

■开放信息 / 当麻曼荼罗（正殿）对外开放的是江户时代的摹本。原本因朽化严重，不作公开。四天王像（金堂）平时开放（需付参拜费）。

## 沿途景点指南

Sumo Museum Kehayaza

## 相扑馆 KEHAYAZA

在相扑的发祥地——葛城市，了解日本“国技”相扑的历史，有与相扑正式比赛相同尺寸的赛台，可自由登上。外国人免费。

奈良县葛城市当麻83-1  
+81-745-48-4611

从当麻寺步行13分钟

