

病気と向き合うサイトなら



気になる症状や病気、検診結果、病気の中身、治療の内容など、あなたの年齢や性別、状況に合わせた情報を提供いたします。



がんコンテンツ



▶ 気になる健康と病気

がんがどんな病気なのか、病気を予防するためにどんな生活が望ましいかについて解説します。



▶ 健康診断の結果の チェック

健康診断の結果などをご用意ください。
指摘された異常をチェックしたり、理解を深めたりすることができます。



▶ 病気と診断された

病気と診断され、これから治療を受けられる方が、納得して治療を受けられるようお手伝いをします。



▶ 治療を受けている

現在治療を受けている患者さんやご家族の方を対象に、病気とつきあっていくためのポイントを整理します。



▶ 治療が終わったら

がんの治療が終了した方を対象に、再発を予防するための生活の工夫や早期発見に向けた検査などをご紹介します。



▶ 病気とともに生きる

がんと診断された方を対象に、がんによるさまざまな症状や不安に対して、専門スタッフがあなたをサポートする「緩和ケア」について解説します。

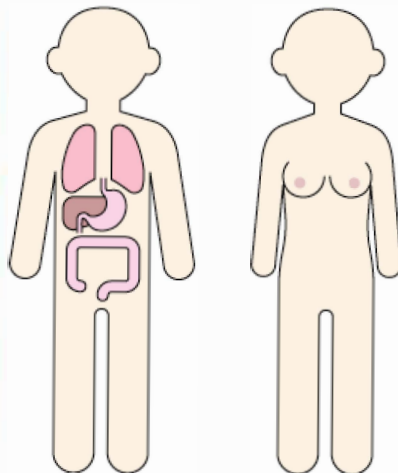
『肺がんの健康診断の結果のチェック』についての解説です。

がん ホーム	気になる健康	健康診断の結果のチェック	病気と診断された	治療を受けている	治療が終わったら	病気とともに生きる	
--------	--------	--------------	----------	----------	----------	-----------	--



気になることは？

健康診断の結果の理解を深めたり、精密検査について調べることができます。



がん ホーム	気になる健康	健康診断の結果のチェック	病気と診断された	治療を受けている	治療が終わったら	病気とともに生きる	
--------	--------	--------------	----------	----------	----------	-----------	--



異常があった検査項目は？



病気と向き合うサイトなら

がん ホーム	気になる健康	健康診断の結果のチェック	病気と診断された	治療を受けている	治療が終わったら	病気とともに生きる
--------	--------	--------------	----------	----------	----------	-----------



異常があった検査項目は？

検査項目を
選ぶ

検査項目を
選ばずに
精密検査に
ついて
知る

胸部X線検査

低線量CT

ハイリスク健診

腫瘍マーカー

それぞれの検査の説明
をご覧ください。

がん ホーム	気になる健康	健康診断の結果のチェック	病気と診断された	治療を受けている	治療が終わったら	病気とともに生きる	
--------	--------	--------------	----------	----------	----------	-----------	--



あなたが選んだ検査項目



必ずしも肺がんとは限りませんが、
ためらわずに精密検査を受診しましょう。

胸部X線検査は、肺がんの精密検査のひとつとして
用いられている検査です。
胸部X線検査の詳細については、「精密検査について知る」
のページをご覧ください。

資料

- * 1 肺がん検診を受ける方へ 科学的根拠に基づくがん検診推進のページ
<http://canscreen.ncc.go.jp/pdf/informed/haigankenshin.pdf>
- * 2 国立がん研究センターがん対策情報センター 全国がん罹患率推定値(2005年)

がん ホーム	気になる健康	健康診断の結果のチェック	病気と診断された	治療を受けている	治療が終わったら	病気とともに生きる
--------	--------	--------------	----------	----------	----------	-----------



あなたが選んだ検査項目



胸部CT検査の結果が「要精密検査」である場合、
肺がんである可能性が通常より高いと考えられます。

胸部CT検査は、肺がんの精密検査のひとつとして用いられている検査です。検診ではX線の被曝量を少なくするために低線量CTが行われています。

胸部CT検査の詳細については、「精密検査について知る」のページをご覧ください。

必ずしも肺がんとは限りませんが、ためらわず精密検査を受診することをおすすめします。



がん ホーム	気になる健康	健康診断の結果のチェック	病気と診断された	治療を受けている	治療が終わったら	病気とともに生きる	
--------	--------	--------------	----------	----------	----------	-----------	--



あなたが選んだ検査項目



必ずしも肺がんとは限りませんが、
ためらわずに精密検査を受診しましょう。

資料

- * 1 肺がん検診を受ける方へ 科学的根拠に基づくがん検診推進のページ
<http://canscreen.ncc.go.jp/pdf/informed/haigankenshin.pdf>
- * 2 国立がん研究センターがん対策情報センター 全国がん罹患率推定値(2005年)
- * 3 国立がん研究センター がん対策情報センター がん情報サービス 肺がん

がん ホーム	気になる健康	健康診断の結果のチェック	病気と診断された	治療を受けている	治療が終わったら	病気とともに生きる
--------	--------	--------------	----------	----------	----------	-----------



あなたが選んだ検査項目



腫瘍マーカーにはたくさんの種類があります。

肺がんがあると異常値を示すと言われている腫瘍マーカーには、CEA、SCC、NSE、pro-GRP、Cyfra(シフラ)、SLXなどがあります。

必ずしも肺がんとは限りませんが、ためらわず精密検査を受診することをおすすめします。



→ CEAとは？

基準値：2.5 ng/ml以下 (RIA法)
5.0 ng/ml以下 (EIA法)

CEAは、がん胎児性抗原とも呼ばれ、その名のとおり胎児の消化器細胞だけにあるタンパク質ですが、がん細胞からも産生されます。このため、消化器系がん(大腸がん、胃がんなど)のスクリーニング検査に広く用いられます。また、治療後の経過観察や再発・転移の早期発見にも重要とされています。CEAは胃がん・大腸がん・乳がんなど多くのがんで陽性を示すので、CEAの数値が高いだけでは肺がんとは診断できません。また、早期がんの場合には正常値であることが多く、喫煙・高齢でも上昇するなどの欠点があります。

→ SCCとは？

基準値：1.5 ng/ml以下 (EIA法)
2.0 ng/ml以下 (IRMA法/RIA法)

SCCは、「扁平上皮細胞」という表皮を作る細胞ががんになった「扁平上皮がん」から取られたマーカーです。肺がんのうち扁平上皮がんに特異的に反応します。ただし、子宮・食道・皮膚などの扁平上皮がんでも数値が高くなるので、SCCだけで肺がんを診断することはできません。症状と合わせて肺がんが疑われる場合には肺がんの精密検査を行います。

→ NSEとは？

基準値：10.0 ng/ml以下

NSEは神経細胞に特に反応しやすく、肺がんの中では神経細胞とよく似た小細胞肺がんが高い数値を示します。肺に影が見つかった場合にNSEによって補助的な診断をします。また、神経由来のがん(神経芽細胞腫)などでも数値が高くなります。

→ pro-GRPとは？

基準値：46.0 pg/ml以下

肺の小細胞肺がんで大量に産生されていることがわかっているマーカーです。肺の良性疾患で高値になることはほとんど無く、肺の小細胞肺がんでは早期から上昇するので有用なマーカーです。ただし腎機能障害でも高い値を示すことがあります。

→ Cyfra 21-1 (シフラ)とは？

基準値：2.0 ng/ml以下 (IRMA法/RIA法)
3.5 ng/ml以下 (EIA法)

Cyfraは肺がんのマーカーで、特に扁平上皮がん(「扁平上皮細胞」という表皮を作る細胞ががん化したもの)では早期から数値が高くなるので、早期診断に有効とされています。同じ扁平上皮がんに対応するSCCよりも感度がよく、喫煙で数値が乱れたり肺の良性疾患と間違えることも少ないマーカーです。乳がん・卵巣がんでも値が高くなることもあるため、肺がんの精密検査を行って診断します。

→ SLXとは？

基準値：38U/ml以下 (IRMA法)

SLXは、がん細胞だけが作る糖鎖(糖の分子がつながったもの)に反応するマーカーです。肺がんだけでなく、消化器がん・乳がん・卵巣がんなど、さまざまながんで数値が上昇しますが、がん以外の病気で上昇することが少ないため、がんを見つけるのに有用なマーカーとされています。ただし肺線維症・気管支拡張症・重症の肺結核など呼吸器系の良性疾患でとくに高い値を示すことがあるので注意が必要です。肺がんが強く疑われるとき、または診断された患者さんで、手術後の再発チェックや経過観察に用いられます。

がん ホーム	気になる健康	健康診断の結果のチェック	病気と診断された	治療を受けている	治療が終わったら	病気とともに生きる	
--------	--------	--------------	----------	----------	----------	-----------	--

step ① 病気を
選ぶ → step ② 検査結果を
理解する → step ③ 精密検査を
知る



肺がんの精密検査

まずは必ず



必要に応じて



がん ホーム	気になる健康	健康診断の結果のチェック	病気と診断された	治療を受けている	治療が終わったら	病気とともに生きる
--------	--------	--------------	----------	----------	----------	-----------



肺がんの精密検査

胸部X線検査

胸部X線検査

どんな
検査を
受けるの？

正確？安全？

検査の流れは？

費用は
どのくらい？





肺がんの精密検査

胸部X線検査

胸部X線検査

どんな検査を
受けるの？

正確？安全？

実際の検査
の流れは？

費用は
どのくらい？

どんな検査？

胸部X線検査は、検診などで最も一般的に行われているX線検査です。機械の前に立ち、ブレないようにしっかりと息をとめて撮影します。正常な肺は黒く、肺がんや結核などは白く写ります。検診では「間接撮影」を行いますが、精密検査ではより精度の高い「直接撮影」の方法をとります。

・胸部の直接・間接撮影の違いと特徴 *1

間接撮影	比較項目	直接撮影
縮小された画像 周辺部がぼやける	画像の精度 	実際の体の大きさを そのまま撮影
3分 	所要時間 	10～12分
少ない	X線被曝量 	より少ない
集団検診向け 	用途 	精密検査向け

資料

*1 胸部直接・間接撮影の違いと特徴
<http://www.iata.or.jp/rit/ri/nakap.htm>

がん ホーム	気になる健康	健康診断の結果のチェック	病気と診断された	治療を受けている	治療が終わったら	病気とともに生きる
--------	--------	--------------	----------	----------	----------	-----------

step ① 病気を
選ぶ → step ② 検査結果を
理解する → step ③ 精密検査を
知る



肺がんの精密検査



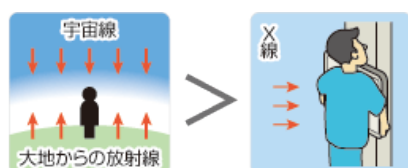
正確性

胸部X線検査を受けると、本当に肺がんがある場合には8割程度の確率でがんであると診断できます*¹。
また、肺がんがない場合には9割以上の確率でがんがないと診断できます*²。



安全性

この検査によって有害な事象が起こることは非常にまれです。
X線を使う検査のため、被曝を心配される方もいらっしゃいますが、健康に重大な影響を及ぼすものではありません。



X線の被曝量は自然からの放射線以下*^{1,3}

資料

- * 1 日本癌治療学会 肺がん診療ガイドライン
http://www.haigan.gr.jp/modules/guideline/index.php?content_id=3
- * 2 有効性評価に基づく肺がん検診ガイドライン IV 結果 2 検診方法の証拠
http://canscreen.ncc.go.jp/pdf/guideline/guide_lung070111.pdf
- * 3 胸部直接・間接撮影の違いと特徴
<http://www.jata.or.jp/rit/rj/nakap.htm>

がん ホーム	気になる健康	健康診断の結果のチェック	病気と診断された	治療を受けている	治療が終わったら	病気とともに生きる
--------	--------	--------------	----------	----------	----------	-----------



肺がんの精密検査

胸部X線検査

胸部X線検査

どんな検査を受けるの？

正確？安全？

検査の流れは？

費用はどのくらい？

検査の流れ



実際の検査の流れは、検査を受診される医療機関によって異なる場合があります。

がん ホーム	気になる健康	健康診断の結果のチェック	病気と診断された	治療を受けている	治療が終わったら	病気とともに生きる
--------	--------	--------------	----------	----------	----------	-----------

step ① 病気を選ぶ → step ② 検査結果を理解する → step ③ 精密検査を知る



肺がんの精密検査

胸部X線検査



胸部X線検査



どんな検査を受けるの？



正確？安全？




実際の検査の流れは？



費用はどのくらい？

3割負担でおよそ…

- 胸部X線検査(1方向) 500円程度(2014年12月調べ)
- 胸部X線検査(2方向) 700円程度(2014年12月調べ)

 **注意**

- ・左記の金額は胸部X線検査に関連する費用(検査・投薬)のみを示しています。
- ・初診料・再診料などは別途必要です。
- ・異なる検査を同時に受けた場合には、その検査費用(検査・投薬)が別途必要です。

がん ホーム	気になる健康	健康診断の結果のチェック	病気と診断された	治療を受けている	治療が終わったら	病気とともに生きる
--------	--------	--------------	----------	----------	----------	-----------

step ① 病気を選ぶ → step ② 検査結果を理解する → step ③ 精密検査を知る



肺がんの精密検査



がん ホーム	気になる健康	健康診断の結果のチェック	病気と診断された	治療を受けている	治療が終わったら	病気とともに生きる
--------	--------	--------------	----------	----------	----------	-----------

step ① 病気を選ぶ → step ② 検査結果を理解する → step ③ 精密検査を知る



肺がんの精密検査

CT

どんな検査を受けるの？

正確？安全？

実際の検査の流れは？

費用はどのくらい？

どんな検査？

肺の「輪切り」のような画像を撮り、疑わしい病変を詳しく見るための検査です。検査室のベッドに横になると、ベッドが移動しながらCTという機械のX線を出す輪を通過します。肺をぐるりと囲むようにして連続でX線撮影するので、肺の中を「輪切り」にしたような画像を映し出すことができます。異常のある部分を見つけやすくするため、造影剤という薬を注射して検査するのが一般的です。



step ① 病気を 選ぶ → step ② 検査結果を 理解する → step ③ 精密検査を 知る



肺がんの精密検査

CT

CT

どんな検査を 受けるの？

正確？安全？

実際の検査 の流れは？

費用は どのくらい？

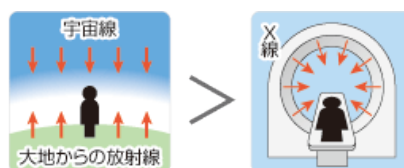
正確性

胸部X線検査と比べ、非常に淡い陰影でも発見することができ、6mm以上の病変の95%は見つけることができます*¹。
ただし小さい病変(3mm以下)は画像に写りにくくなります*¹。
また、いろいろな角度から体内の詳細な画像を得ることができます。



安全性

X線を使う検査のため、被曝を心配される方もいらっしゃいますが、健康に重大な影響を及ぼすものではありません。
造影剤を使用した方の約3%に副作用が出ると言われていますが、症状のほとんどは治療の必要がない軽度なもの(吐き気・嘔吐・じんましん・注射部位が熱い感じがする)です*²。



X線の被曝量は自然からの放射線以下*²

資料

- *1 日本癌治療学会 肺がん診療ガイドライン
http://www.haigan.gr.jp/modules/guideline/index.php?content_id=3
- *2 兵庫県放射線技師会 検査の上手な受け方・CT 検査
<http://www.hyogo-rt.org/kensa/ct.html>

step ① 病気を
選ぶ → step ② 検査結果を
理解する → step ③ 精密検査を
知る



肺がんの精密検査

CT

CT

どんな検査を
受けるの？

正確？安全？

検査の
流れは？

費用は
どのくらい？

検査の流れ

前日	検査当日		
普段どおりの 生活でOK	検査前 	検査中 	検査後
	直前の食事はとれ ません (検査が午前中なら 朝食なし。午後 なら昼食なし) はじめに造影剤を 注射します	検査着に着替えたら、ベッドに 仰向けに寝ます ゆっくりと呼吸し、できるだけ 動かしません 検査自体は約10分間です	水分を多めにとって、造影 剤の排出を促します 体の痛み・吐き気・息苦 しさ・発疹・かゆみ等の 症状があった場合は早 めに申し出ましょう

実際の検査の流れは、検査を受診される医療機関によって異なる場合があります。

がん ホーム	気になる健康	健康診断の結果のチェック	病気と診断された	治療を受けている	治療が終わったら	病気とともに生きる
--------	--------	--------------	----------	----------	----------	-----------

step ① 病気を
選ぶ → step ② 検査結果を
理解する → step ③ 精密検査を
知る



肺がんの精密検査

CT

CT

どんな検査を
受けるの？

正確？安全？

実際の検査
の流れは？

費用は
どのくらい？

3割負担でおよそ…

胸部CT検査 3,500～5,000円程度(2014年12月調べ)

⚠ 注意

- ・左記の金額は胸部CT検査に関連する費用（検査・投薬）のみを示しています。
- ・初診料・再診料などは別途必要です。
- ・異なる検査を同時に受けた場合には、その検査費用（検査・投薬）が別途必要です。

がん ホーム	気になる健康	健康診断の結果のチェック	病気と診断された	治療を受けている	治療が終わったら	病気とともに生きる
--------	--------	--------------	----------	----------	----------	-----------

step ① 病気を 選ぶ → step ② 検査結果を 理解する → step ③ 精密検査を 知る



肺がんの精密検査

気管支鏡検査

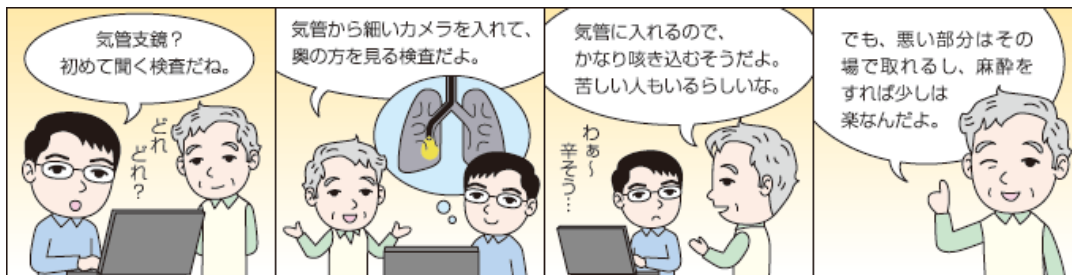
気管支鏡検査

どんな 検査を 受けるの？

正確？安全？

検査の流れは？

費用は どのくらい？



がん ホーム	気になる健康	健康診断の結果のチェック	病気と診断された	治療を受けている	治療が終わったら	病気とともに生きる
--------	--------	--------------	----------	----------	----------	-----------

step ① 病気を
選ぶ → step ② 検査結果を
理解する → step ③ 精密検査を
知る



肺がんの精密検査

気管支鏡検査

気管支鏡検査

どんな検査を
受けるの？

正確？安全？

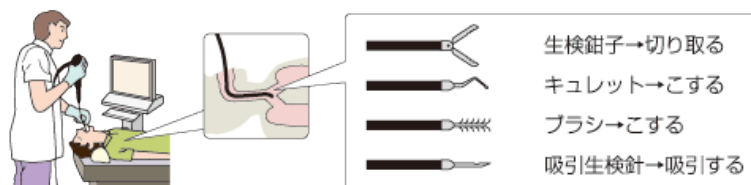
実際の検査
の流れは？

費用は
どのくらい？

どんな検査？

口または鼻に麻酔をしてから、直径3～6mm程度のやわらかいファイバーを挿入し、気管支の中を直接観察します。

がん病変を確認できた場合、その部分をこする・切り取る・吸い取るなどの方法で採取し、病気の部分を顕微鏡で検査することができます(生検)。生検を行った場合でも痛みはありません。



がん ホーム	気になる健康	健康診断の結果のチェック	病気と診断された	治療を受けている	治療が終わったら	病気とともに生きる
--------	--------	--------------	----------	----------	----------	-----------

step ① 病気を
選ぶ → step ② 検査結果を
理解する → step ③ 精密検査を
知る



肺がんの精密検査

気管支鏡検査

気管支鏡検査

どんな検査を
受けるの？

正確？安全？

実際の検査
の流れは？

費用は
どのくらい？

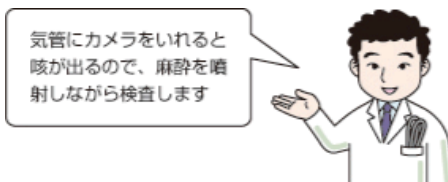
正確性

この検査により、本当に肺がんである人の約7割は「がんがある」と診断できます*1。
気管支の内部を直接観察するので、確定診断のひとつとして勧められています*1。



安全性

麻酔を使用するため、アレルギーや中毒症状を起こすことがまれにありますが、その場合検査を中止して必要な処置を行います*2。
病変をこすったり切ったりした場合、出血することがありますが通常10分程度で治まります。
また、組織をつまみ取る時に胸膜（肺を包んでいる薄い膜）を傷つけてしまうことがあります。
ここから空気が漏れると肺が縮むことがあります（気胸）が、ほとんどの場合は軽度で、2～3日の安静のみで軽快します。



資料

- *1 日本癌治療学会 肺がん診療ガイドライン
http://www.haigan.gr.jp/modules/guideline/index.php?content_id=3
- *2 日本呼吸器内視鏡学会 気管支鏡による検査、治療について
<http://www.jsre.org/qa.html>

step ① 病気を
選ぶ → step ② 検査結果を
理解する → step ③ 精密検査を
知る



肺がんの精密検査

気管支鏡検査



検査の流れ

前日	検査当日		
<p>首段どおりの生活でOK</p> <p>いつも飲んでいる薬がある場合には、主治医に相談してください</p>	<p>検査前</p> <p>直前の食事はとれません (検査が午前中なら朝食なし。午後なら昼食なし)</p> <p>唾液と痰を減らす薬および、鎮静剤を注射します</p>	<p>検査中</p> <p>のどに麻酔をスプレーするか、点滴で全身麻酔をします</p> <p>検査中は声が出ません 苦しいとか咳が出そうなときは手で合図をしてください</p> <p>検査自体は10分程度、 生検を行う場合は20～30分程度です</p>	<p>検査後</p> <p>生検などの処置をした場合、処置をしたほうを下にして1時間安静にします</p> <p>局所麻酔薬は検査直後は全身的にも効いているので、生検をしていなくても1時間は安静にします</p> <p>検査後2時間は、うがいはかまいませんが、水分・食事の摂取はやめてください</p> <p>2時間たったら水を一口飲み、むせなければ麻酔が切れた証拠なので食事をしてOKです。</p> <p>検査直後の車の運転は控えましょう</p>

実際の検査の流れは、検査を受診される医療機関によって異なる場合があります。

がん ホーム	気になる健康	健康診断の結果のチェック	病気と診断された	治療を受けている	治療が終わったら	病気とともに生きる
--------	--------	--------------	----------	----------	----------	-----------

step ① 病気を
選ぶ → step ② 検査結果を
理解する → step ③ 精密検査を
知る



肺がんの精密検査

気管支鏡検査



どんな検査を
受けるの？



正確？安全？



実際の検査
の流れは？



費用は
どのくらい？

3割負担でおよそ…

気管支鏡検査 1,500～6,000円程度(2014年12月調べ)

⚠ 注意

- ・左記の金額は気管支鏡検査に関連する費用（検査・投薬）のみを示しています。
- ・初診料・再診料などは別途必要です。
- ・異なる検査を同時に受けた場合には、その検査費用（検査・投薬）が別途必要です。

病気と向き合うサイトなら

がん ホーム	気になる健康	健康診断の結果のチェック	病気と診断された	治療を受けている	治療が終わったら	病気とともに生きる
--------	--------	--------------	----------	----------	----------	-----------

step ① 病気を 選ぶ → step ② 検査結果を 理解する → step ③ 精密検査を 知る



肺がんの精密検査

喀痰細胞診

どんな 検査を 受けるの?

正確? 安全?

検査の流れは?

費用は どのくらい?



がん ホーム	気になる健康	健康診断の結果のチェック	病気と診断された	治療を受けている	治療が終わったら	病気とともに生きる
--------	--------	--------------	----------	----------	----------	-----------

step ① 病気を 選ぶ → step ② 検査結果を 理解する → step ③ 精密検査を 知る



肺がんの精密検査

喀痰細胞診

どんな検査を 受けるの？

正確？安全？

実際の検査 の流れは？

費用は どのくらい？

どんな検査？

痰(たん)を採取して、その中に病的な成分が含まれているかどうかを顕微鏡で観察する検査です。痰は、肺や気管支の粘膜からしみ出てくるので、これらの呼吸器からはがれた細胞が含まれていることがあります。この細胞に異常があったり、異物(細菌・ウイルス・ほこりなど)や血液成分が混じっていたりすると、痰に変化があらわれるので、喀痰細胞診により肺をはじめ呼吸器のさまざまな情報を得ることができます。



がん ホーム	気になる健康	健康診断の結果のチェック	病気と診断された	治療を受けている	治療が終わったら	病気とともに生きる
--------	--------	--------------	----------	----------	----------	-----------

step ① 病気を
選ぶ → step ② 検査結果を
理解する → step ③ 精密検査を
知る



肺がんの精密検査

喀痰細胞診



どんな検査を
受けるの？



正確？安全？



実際の検査
の流れは？



費用は
どのくらい？

正確性

ほんとうに肺がんがある人のうち、喀痰細胞診だけで「がんがある」と診断できるのは3～5割です。他の検査と組み合わせることで、肺の病気についてさまざまな情報が得られます。



安全性

痰を取るだけの簡単な検査なので、安全性にはほとんど問題がありません。

検査による不利益が
ほとんどありません



資料

- *1 日本癌治療学会 肺がん診療ガイドライン
- *2 兵庫県放射線技師会 検査の上手な受け方・CT 検査

<http://www.hvogo-rt.org/kensa/ct.html>

step ① 病気を
選ぶ → step ② 検査結果を
理解する → step ③ 精密検査を
知る



肺がんの精密検査



検査の流れ



がん ホーム	気になる健康	健康診断の結果のチェック	病気と診断された	治療を受けている	治療が終わったら	病気とともに生きる
--------	--------	--------------	----------	----------	----------	-----------

step ① 病気を
選ぶ → step ② 検査結果を
理解する → step ③ 精密検査を
知る



肺がんの精密検査

喀痰細胞診



どんな検査を受けるの?



正確?安全?



実際の検査の流れは?



費用はどのくらい?

3割負担でおよそ…

喀痰細胞診

600円程度(2014年12月調べ)

⚠ 注意

- ・左記の金額は喀痰細胞診に関連する費用(検査・投薬)のみを示しています。
- ・初診料・再診料などは別途必要です。
- ・異なる検査を同時に受けた場合には、その検査費用(検査・投薬)が別途必要です。

がん ホーム	気になる健康	健康診断の結果のチェック	病気と診断された	治療を受けている	治療が終わったら	病気とともに生きる	
--------	--------	--------------	----------	----------	----------	-----------	--



肺がんの精密検査

経皮針生検

経皮針生検

どんな
検査を
受けるの？

正確？安全？

検査の流れは？

費用は
どのくらい？



がん ホーム	気になる健康	健康診断の結果のチェック	病気と診断された	治療を受けている	治療が終わったら	病気とともに生きる
--------	--------	--------------	----------	----------	----------	-----------



肺がんの精密検査



どんな検査？

CTや超音波で肺の病巣を確認しながら肋骨の間から細い針を差し込み、疑わしい部分の細胞を注射器で吸引するか、針にセットされたカッターで少量切り取って採取し、顕微鏡で見て診断する方法です。病気と思われる部分が肺の末梢にあって気管支鏡検査では診断できない場合や、リンパ節が腫大している場合に経皮針生検を行います。



step ① 病気を選ぶ → step ② 検査結果を理解する → step ③ 精密検査を知る



肺がんの精密検査

経皮針生検



正確性

この検査により、肺がんがある人の8割程度は肺がんであると診断できます*1。

また、がんではない場合には9割以上の確率でがんがないと診断できます*1。



安全性

肺を包んでいる膜(胸膜)に穴を開けるので、空気が漏れて肺がしぼむ(気胸)ことがあります。

気胸は軽いもので4~7割の人に起こりますが、2~3日の安静で軽快します*1,2。

脱気(胸の中から空気を抜くこと)をして肺をふくらませる必要が生じることがまれです。

また、針を刺した部分から出血して痰に血が混じることもあります。



5人に2~3人は少し肺がしぼむことがある

資料

- *1 日本癌治療学会 肺がん診療ガイドライン
http://www.haigan.gr.jp/modules/guideline/index.php?content_id=3
- *2 慶応大学病院 医療・健康情報サイト CTガイド下肺生検
<http://kompas.hosp.keio.ac.jp/contents/000344.html>

がん ホーム	気になる健康	健康診断の結果のチェック	病気と診断された	治療を受けている	治療が終わったら	病気とともに生きる
--------	--------	--------------	----------	----------	----------	-----------



肺がんの精密検査

経皮針生検

経皮針生検

どんな検査を受けるの? **正確?安全?** **検査の流れは?** **費用はどのくらい?**

検査の流れ

前日	検査当日		
普段どおりの生活でOK	<p>検査前</p> <p>直前の食事はとれません (検査が午前中なら朝食なし。午後なら昼食なし)</p> <p>検査着に着替えた後、点滴をします</p>	<p>検査中</p> <p>ベッドに寝て皮膚を消毒します (部位によってはうつ伏せの場合もあります)</p> <p>CT・超音波で病変の位置を確認しながら、針を刺して組織を採取します ここまで約1時間かかります</p>	<p>検査後</p> <p>病室に戻って約3時間安静にします</p> <p>食事、シャワーは医師のOKが出てからになります</p>

実際の検査の流れは、検査を受診される医療機関によって異なる場合があります。

がん ホーム	気になる健康	健康診断の結果のチェック	病気と診断された	治療を受けている	治療が終わったら	病気とともに生きる
--------	--------	--------------	----------	----------	----------	-----------

step ① 病気を
選ぶ → step ② 検査結果を
理解する → step ③ 精密検査を
知る



肺がんの精密検査

経皮針生検



どんな検査を
受けるの？



正確？安全？



実際の検査
の流れは？



費用は
どのくらい？

3割負担でおよそ…

- 経皮針生検(超音波) 4,800円程度(2014年12月調べ)
- 経皮針生検(CT) 7,000円程度(2014年12月調べ)

⚠ 注意

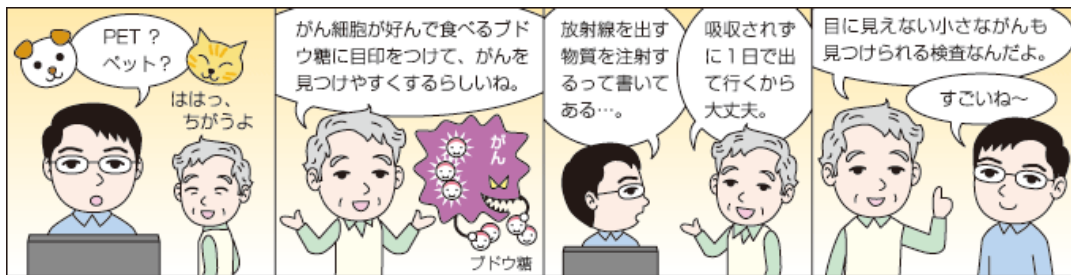
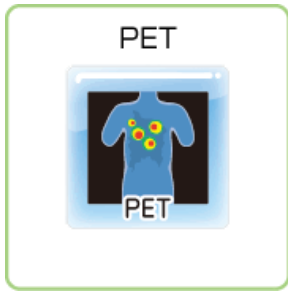
- ・左記の金額は経皮針生検に関連する費用(検査・投薬)のみを示しています。
- ・初診料・再診料などは別途必要です。
- ・異なる検査を同時に受けた場合には、その検査費用(検査・投薬)が別途必要です。

がん ホーム	気になる健康	健康診断の結果のチェック	病気と診断された	治療を受けている	治療が終わったら	病気とともに生きる
--------	--------	--------------	----------	----------	----------	-----------

step ① 病気を
選ぶ → step ② 検査結果を
理解する → step ③ 精密検査を
知る



肺がんの精密検査



がん ホーム	気になる健康	健康診断の結果のチェック	病気と診断された	治療を受けている	治療が終わったら	病気とともに生きる
--------	--------	--------------	----------	----------	----------	-----------

step ① 病気を
選ぶ → step ② 検査結果を
理解する → step ③ 精密検査を
知る



肺がんの精密検査

PET

PET

どんな検査を
受けるの？

正確？安全？

実際の検査
の流れは？

費用は
どのくらい？

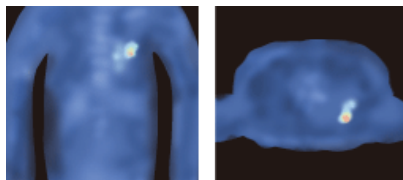
どんな検査？

PETとは、陽電子放射断層撮影(Positron Emission Tomography)の略です。

がん細胞が正常な細胞よりもブドウ糖を3~8倍取り込みやすいことを利用し、目印をつけたブドウ糖のような物質(18F-FDG)を注射してからPETで撮影します。

するとFDGが集まっているところが見えるので、がんを見つけることができます。

非常に小さながんでも見つけることができる有用な検査ですが、肺がんにおけるPET使用は保険適応の条件が厳しく、「他の検査・画像診断で肺がんが疑われるが生検をしても確定診断ができない」場合に限られます。



◀ PET画像(イメージ)
一部明るく見える所が
がん細胞のあるところ

がん ホーム	気になる健康	健康診断の結果のチェック	病気と診断された	治療を受けている	治療が終わったら	病気とともに生きる
--------	--------	--------------	----------	----------	----------	-----------

step ① 病気を 選ぶ → step ② 検査結果を 理解する → step ③ 精密検査を 知る



肺がんの精密検査

PET

PET

どんな検査を 受けるの？

正確？安全？

実際の検査 の流れは？

費用は どのくらい？

正確性

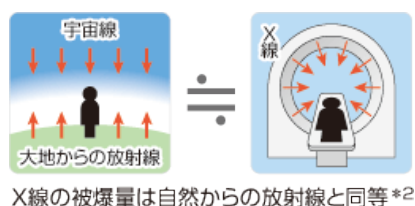
PETはCTよりも検出感度が高いことが示されていて、本当に肺がんがある人の8～9割で肺がんと診断できます*1。また、がんがない場合には9割以上の確率でがんではないと診断できます*1。



安全性

ガンマ線を放射する物質を使う検査のため、被曝を心配される方もいらっしゃいますが、健康に重大な影響を及ぼすものではありません*2。

FDGは吸収されずに24時間程度で体の外へ排出されます。



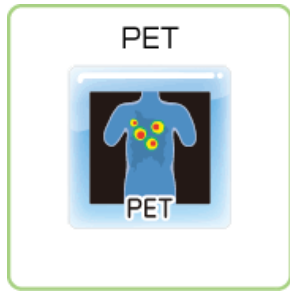
資料

- *1 MINDS 肺がん診療ガイドライン 第1章 肺癌の診断 4-3 FDG-PET
http://www.haigan.gr.jp/modules/guideline/index.php?content_id=3
- *2 日本アイソトープ協会 PET検査を受けられる人のために
<http://www.irias.or.jp>

がん ホーム	気になる健康	健康診断の結果のチェック	病気と診断された	治療を受けている	治療が終わったら	病気とともに生きる
--------	--------	--------------	----------	----------	----------	-----------



肺がんの精密検査



どんな検査を 受けるの？	正確？安全？ 検査の 流れは？	費用は どのくらい？

検査の流れ

前日	検査当日		
普段どおりの生活でOK	<p>検査前</p> <p>直前の食事はとれません 甘い飲み物やお菓子も厳禁です</p>	<p>検査中</p> <p>注入されたFDGが全身にいきわたるまで、横になって安静にします(30分~1時間)</p>	<p>検査後</p> <p>検査後すぐに飲食が可能です</p>
	<p>FDGという薬剤を点滴します</p>	<p>検査台の上に横になり、体の断面を撮影します 検査自体は約30分です</p>	<p>FDGが尿になって身体の外に出て行くのに、丸1日かかります トイレの後はよく手を洗いましょう</p>

実際の検査の流れは、検査を受診される医療機関によって異なる場合があります。

がん ホーム	気になる健康	健康診断の結果のチェック	病気と診断された	治療を受けている	治療が終わったら	病気とともに生きる
--------	--------	--------------	----------	----------	----------	-----------

step ① 病気を
選ぶ → step ② 検査結果を
理解する → step ③ 精密検査を
知る



肺がんの精密検査



どんな検査を受けるの？



正確？安全？



実際の検査の流れは？



費用はどのくらい？

3割負担でおよそ…

FDG-PET

22,500円程度(2014年12月調べ)

⚠ 注意

- ・左記の金額はPETに関連する費用（検査・投薬）のみを示しています。
- ・初診料・再診料などは別途必要です。
- ・異なる検査を同時に受けた場合には、その検査費用（検査・投薬）が別途必要です。

step ① 病気を 選ぶ → step ② 検査結果を 理解する → step ③ 精密検査を 知る



肺がんの精密検査を比較する



まずは必ず

必要に応じて

胸部X線検査	胸部CT検査	比較項目	気管支鏡検査	喀痰細胞診	経皮針生検	PET
みつかる 8割程度 がんあり	みつかる 9割程度 がんあり	正確さ 	みつかる 7割程度 がんあり	みつかる 4割程度 がんあり	みつかる 8割程度 がんあり	みつかる 9割程度 がんあり
1方向:500円程度 2方向:700円程度 (2014年12月調べ)	3,500~ 5,000円程度 (2014年12月調べ)	費用 ¥	1,500~ 6,000円程度 (2014年12月調べ)	600円程度 (2014年12月調べ)	超音波ガイド: 4,800円程度 CTガイド: 7,000円程度 (2014年12月調べ)	22,500円程度 (2014年12月調べ)
放射線使用	放射線使用 吐き気・嘔吐 じんましん	不快感 痛み 	麻酔のアレルギー 気胸	特になし	気胸 血痰	放射線使用
10~15分 1時間程度	15~30分 1時間程度	検査時間 病院滞在時間 (目安)	10分程度 1時間程度	5分程度 5分×3日間	1時間 入院	30分程度 半日程度

がん ホーム	気になる健康	健康診断の結果のチェック	病気と診断された	治療を受けている	治療が終わったら	病気とともに生きる	
--------	--------	--------------	----------	----------	----------	-----------	--



医療機関をさがす

下の青い文字をクリックすると、『なら医療情報ネット』へ移動します。

病院を探す時の参考にして下さいね。



<https://www.qq.pref.nara.jp/qq29/qqport/kenmintop/>

注意事項

このPDFでは、皆様が医療機関を受診する前に知りたいこと、気になること、知っておきたいことをお示しています。しかし、皆様の身体の状況、遺伝的素因、生活環境、疾患の特殊性など、さまざまな要因によってお示している状況と異なる場合もございます。最終的には、医療機関を受診し、医師あるいは医療スタッフと相談の上、総合的なご判断をいただく事をお勧めいたします。

利用規約

掲載されている情報の内容に関しては万全を期しておりますが、その内容の正確性及び安全性を保証するものではありません。

掲載されている情報によって被った損害、損失に対して一切の責任を負いません。