

1. 指定水防管理団体一覧表

指定水防管理団体	区 域	主 要 河 川
奈良市	奈良市地内	佐保川 秋篠川 岩井川 富雄川 能登川 地藏院川 菰川 打滝川 前川
大和高田市	大和高田市地内	葛城川 葛下川 高田川 曾我川 住吉川 小柳川 甘田川 太田川 土庫川
大和郡山市	大和郡山市地内	大和川 富雄川 菩提仙川 地藏院川 高瀬川 秋篠川 佐保川 檜川 芦川
天理市	天理市地内	大和川 菩提川 高瀬川 布留川 布留川北流 布留川南流 布留川北北流 檜川 真目堂川 西門川 珊瑚珠川
橿原市	橿原市地内	高取川 曾我川 飛鳥川 桜川 寺川 米川 住吉川
桜井市	桜井市地内	寺川 栗原川 大和川
五條市	五條市地内	八幡川 吉野川 (紀の川) 丹生川
御所市	御所市地内	葛城川 柳田川 曾我川 満願寺川 元町川 安井川 鎌田川 鎮守川 水越川

指定水防管理団体	区 域	主 要 河 川
生駒市	生駒市地内	東生駒川 別院川 竜田川
香芝市	香芝市地内	葛下川 鳥居川 初田川 竹田川 熊谷川
葛城市	葛城市地内	安井川 高田川 葛城川 甘田川 鎮守川 太田川
宇陀市	宇陀市地内	宇陀川 中山川 芳野川 四郷川 宇賀志川 町並川 内牧川
平群町	平群町地内	竜田川 櫛原川
三郷町	三郷町地内	大和川 信貴川
斑鳩町	斑鳩町地内	大和川 富雄川 竜田川 三代川
安堵町	安堵町地内	富雄川 大和川 岡崎川
川西町	川西町地内	大和川 寺川 飛鳥川 曾我川
三宅町	三宅町地内	飛鳥川 曾我川 新川 寺川
田原本町	田原本町地内	大和川 飛鳥川 曾我川 寺川 鳥米川 かんでん川 かんじょう川
王寺町	王寺町地内	大和川 葛下川
広陵町	広陵町地内	葛城川 曾我川 土庫川 高田川
河合町	河合町地内	大和川 高田川 不毛田川

計 22 団体

2. 重要水防箇所

(1) 国土交通大臣管理区間

(ア) 国土交通大臣が管理している淀川、大和川及び紀の川水系に係る重要水防箇所については、次ページ「評価基準」に従い水防上重要な箇所を指定している。

(イ) 重要水防箇所総括表

河川名	国管理 区間延長 (km)		水防必要箇所								
			計			A			B		
			越水・溢水		工作物	越水・溢水		工作物	越水・溢水		工作物
			箇所	km	箇所	箇所	km	箇所	箇所	km	箇所
大和川	右岸	10.82	9	10.82	19	5	9.99	19	4	0.84	—
	左岸	11.84	13	11.03	17	7	9.92	17	6	1.11	—
	計	22.66	22	21.85	36	12	19.90	36	10	1.95	—
曾我川	右岸	1.93	4	1.93	2	2	0.37	2	2	1.56	—
	左岸	1.98	5	1.98	2	2	0.40	2	3	1.58	—
	計	3.91	9	3.91	4	4	0.77	4	5	3.14	—
佐保川	右岸	7.88	8	5.48	19	2	0.77	9	6	4.71	10
	左岸	7.93	11	5.55	16	4	0.79	6	7	4.76	10
	計	15.81	19	11.03	35	6	1.55	15	13	9.48	20
紀の川	右岸	7.3	6	3.4	1	2	1.9	1	4	1.5	0
	左岸	7.1	6	2.8	2	4	2.5	1	2	0.3	1
	計	14.4	12	6.2	3	6	4.4	2	6	1.8	1
名張川	右岸	6.50	2	0.60		1	0.40		1	0.20	
	左岸	13.00	6	1.97		3	1.37		3	0.60	
	計	19.50	8	2.57	1	4	1.77	1	4	0.80	0
宇陀川	右岸	13.44	4	1.08		2	0.48		2	0.60	
	左岸	13.44	5	1.57		4	1.17		1	0.40	
	計	26.88	9	2.65	5	6	1.65	2	3	1.00	3
その他	右岸	8.43	0	0.00		0	0.00		0	0.00	
	左岸	8.43	0	0.00		0	0.00		0	0.00	
	計	16.86	0	0.00	0	0	0.00	0	0	0.00	0
計	右岸	56.30	36	24.16	41	17	14.76	31	19	9.41	10
	左岸	63.72	50	26.51	37	27	17.72	26	23	8.79	11
	計	120.02	86	50.67	84	44	32.46	60	42	18.21	24

(ウ) 重要水防箇所評定基準 (案) (国土交通大臣管理区間)

種別	重 要 度		要注意区間
	A 水防上最も重要な区間	B 水防上重要な区間	
越水(溢水)	計画高水流量規模の洪水の水位(高潮区間の堤防にあつては計画高潮位)が現況の堤防高を越える箇所。	計画高水流量規模の洪水の水位(高潮区間の堤防にあつては計画高潮位)と現況の堤防高との差が堤防の計画余裕高に満たない箇所。	
堤体漏水	堤防の機能に支障が生じる堤体の変状の履歴(被災状況が確認できるもの)があり、類似の変状が繰り返して生じている箇所。 堤体の土質、法勾配等からみて堤防の機能に支障が生じる堤体の変状の生じるおそれがあり、かつ堤防の機能に支障が生じる堤体の変状の履歴(被災状況が確認できるもの)がある箇所。 水防団等と意見交換を行い、堤体漏水が生じる可能性が特に高いと考えられる箇所。	堤防の機能に支障が生じる堤体の変状の履歴(被災状況が確認できるもの)があり、安全が確認されていない箇所、又は堤防の機能に支障が生じていないが、進行性がある堤体の変状が集中している箇所。 堤防の機能に支障が生じる堤体の変状の履歴(被災状況が確認できるもの)はないが、堤体の土質、法勾配等からみて堤防の機能に支障が生じる堤体の変状の生じるおそれがあると考えられる箇所。 水防団等と意見交換を行い、堤体漏水が生じる可能性が高いと考えられる箇所。	
基礎地盤漏水	堤防の機能に支障が生じる基礎地盤漏水に関する変状の履歴(被災状況が確認できるもの)があり、類似の変状が繰り返して生じている箇所。 基礎地盤の土質等からみて堤防の機能に支障が生じる変状の生じるおそれがあり、かつ堤防の機能に支障が生じる基礎地盤漏水に関する変状の履歴(被災状況が確認できるもの)がある箇所。 水防団等と意見交換を行い、基礎地盤漏水が生じる可能性が特に高いと考えられる箇所。	堤防の機能に支障が生じる基礎地盤漏水に関する変状の履歴(被災状況が確認できるもの)があり、安全が確認されていない箇所、又は堤防の機能に支障は生じていないが、進行性がある基礎地盤漏水に関する変状が集中している箇所。 堤防の機能に支障が生じる基礎地盤漏水に関する変状の履歴(被災状況が確認できるもの)はないが、基礎地盤漏水の土質等からみて堤防の機能に支障が生じる堤体の変状の生じるおそれがあると考えられる箇所。 水防団等と意見交換を行い、基礎地盤漏水が生じる可能性が高いと考えられる箇所。	
水衝・洗堀	水衝部にある堤防の前面の河床が深掘れしているが、その対策が未施工の箇所。橋台取り付け部やその他の工作物の突出箇所で、堤防護岸の根固め等が洗われ一部破損しているが、その対策が未施工の箇所。波浪による河岸の欠壊等の危険に瀕した実績があるが、その対策が未施工の箇所。	水衝部にある堤防の前面の河床が深掘れにならない程度に洗堀されているが、その対策が未施工の箇所。	
工作物	河川管理施設等応急対策基準に基づく改善措置が必要な堰、橋梁、樋管、その他の工作物の設置されている箇所。橋梁その他の河川横断工作物の桁下高等が計画高水流量規模の洪水の水位(高潮区間の堤防にあつては計画高潮位)以下となる箇所。	橋梁その他の河川横断工作物の桁下高等と計画高水流量規模の洪水の水位(高潮区間の堤防にあつては計画高潮位)との差が堤防の計画余裕高に満たない箇所。	
工事施工			出水期間中に堤防を開削する工事箇所又は仮締め切り等により本堤に影響を及ぼす箇所。
新堤防・破堤跡・旧川跡			新堤防で築造後3年以内の箇所。 破堤跡又は旧川跡の箇所。
陸閘			陸閘が設置されている箇所。
重点箇所	水防活動上の必要性に応じて、特に水防時に重点的に巡視すべき区間を設定する。		

(エ) 国管理河川重要水防箇所一覧

大和川河川事務所（令和3年5月時点）

番号	河川名	左右岸の別	種別	重要度	地先名	距離杭	延長	対象とする流量	対象とする流量を現河道に流した時の水位	現堤防高	計画堤防余裕高	担当出張所	備考
1	大和川	左	越水(溢水)	A	王寺町藤井	24.6k ~ 25.8k	1,149	3,500 (25.8)	40.383	36.940	1.50	王寺	
2	大和川	左	越水(溢水)	B	王寺町元町	25.8k ~ 26.0k	181	3,500 (26.0)	40.409	36.270	1.50	王寺	
3	大和川	左	越水(溢水)	A	王寺町久度	26.0k ~ 31.4k	5,014	3,200 (28.8)	41.536	39.840	1.50	王寺	
4	大和川	左	越水(溢水)	B	河合町泉台	31.4k ~ 31.6k	213	3,100 (31.6)	43.504	44.480	1.50	王寺	
5	大和川	左	越水(溢水)	A	河合町泉台	31.6k ~ 31.8k	176	3,100 (31.8)	43.662	42.940	1.50	王寺	
6	大和川	左	越水(溢水)	B	河合町泉台	31.8k ~ 32.0k	202	3,100 (32.0)	43.655	43.410	1.50	王寺	
7	大和川	左	越水(溢水)	A	河合町泉台	32.2k ~ 32.4k	178	3,100 (32.4)	43.780	43.090	1.50	王寺	
8	大和川	左	越水(溢水)	B	河合町泉台	32.4k ~ 32.6k	199	3,100 (32.6)	44.098	44.210	1.50	王寺	
9	大和川	左	越水(溢水)	A	河合町穴關	32.6k ~ 32.8k	256	3,100 (32.8)	44.297	43.860	1.50	王寺	
10	大和川	左	越水(溢水)	B	河合町川合	32.8k ~ 33.0k	105	2,900 (33.0)	44.100	44.190	1.50	王寺	
11	大和川	左	越水(溢水)	A	河合町川合	33.0k ~ 33.2k	226	2,900 (33.2)	44.263	44.230	1.50	王寺	
12	大和川	左	越水(溢水)	B	河合町川合	33.2k ~ 33.4k	209	2,900 (33.4)	44.169	44.390	1.50	王寺	
13	大和川	左	越水(溢水)	A	安堵町窪田	33.4k ~ 36.2k+128m	2,919	1,600 (34.8)	45.828	44.940	1.50	王寺	
14	大和川	右	越水(溢水)	A	三郷町立野南	25.2k ~ 27.2k	1,777	3,500 (26.4)	40.295	35.110	1.50	王寺	
15	大和川	右	越水(溢水)	B	三郷町立野北	27.2k ~ 27.4k	225	3,200 (27.4)	41.051	41.060	1.50	王寺	
16	大和川	右	越水(溢水)	A	斑鳩町神南	27.4k ~ 32.4k	4,883	3,200 (30.0)	41.870	41.160	1.50	王寺	
17	大和川	右	越水(溢水)	B	斑鳩町目安	32.4k ~ 32.6k	226	3,100 (32.6)	44.098	44.780	1.50	王寺	
18	大和川	右	越水(溢水)	A	斑鳩町目安	32.6k ~ 32.8k	216	3,100 (32.8)	44.297	43.440	1.50	王寺	
19	大和川	右	越水(溢水)	B	安堵町笠目	32.8k ~ 33.0k	185	2,900 (33.0)	44.100	44.660	1.50	王寺	
20	大和川	右	越水(溢水)	A	安堵町笠目	33.0k ~ 33.2k	225	2,900 (33.2)	44.263	43.600	1.50	王寺	
21	大和川	右	越水(溢水)	B	安堵町笠目	33.2k ~ 33.4k	202	2,900 (33.4)	44.169	44.420	1.50	王寺	
22	大和川	右	越水(溢水)	A	安堵町窪田	33.4k ~ 36.2k+110m	2,884	1,600 (35.0)	45.832	45.430	1.50	王寺	
23	曾我川	左	越水(溢水)	B	河合町川合	0.0k ~ 0.8k	747	1,250 (0.4)	44.122	44.370	1.20	王寺	
24	曾我川	左	越水(溢水)	A	河合町長楽	0.8k ~ 1.0k	181	1,250 (1.0)	45.555	45.440	1.20	王寺	
25	曾我川	左	越水(溢水)	B	河合町長楽	1.0k ~ 1.6k	618	1,100 (1.4)	45.034	45.610	1.20	王寺	
26	曾我川	左	越水(溢水)	A	広陵町大場	1.6k ~ 1.8k	215	700 (1.8)	46.274	46.090	1.20	王寺	

(エ) 国管理河川重要水防箇所一覧

大和川河川事務所（令和3年5月時点）

番号	河川名	左右岸の別	種別	重要度	地先名	距離杭	延長	対象とする流量	対象とする流量を現河道に流した時の水位	現堤防高	計画堤防余裕高	担当出張所	備考
27	曾我川	左	越水(溢水)	B	広陵町大場	1.8k ~ 2.0k	215	700 (1.8)	46.427	46.500	1.20	王寺	
28	曾我川	右	越水(溢水)	A	川西町保田	0.0k ~ 0.2k	183	1,250 (0.2)	43.818	44.330	1.50	王寺	
29	曾我川	右	越水(溢水)	B	河合町川合	0.2k ~ 0.8k	591	1,250 (0.6)	44.316	44.680	1.20	王寺	
30	曾我川	右	越水(溢水)	A	川西町保田	0.8k ~ 1.0k	182	1,250 (1.0)	45.555	45.330	1.20	王寺	
31	曾我川	右	越水(溢水)	B	河合町長楽	1.0k ~ 2.0k	966	1,100 (1.4)	45.034	45.680	1.20	王寺	
32	佐保川	左	越水(溢水)	B	大和郡山市額田部南町	0.0k ~ 1.4k	1,378	900 (0.8)	46.047	46.250	1.20	王寺	
33	佐保川	左	越水(溢水)	B	大和郡山市長安寺町	1.6k ~ 1.8k	200	900 (1.8)	46.587	47.730	1.20	王寺	
34	佐保川	左	越水(溢水)	A	大和郡山市伊豆七条町	2.4k ~ 2.6k	198	900 (2.6)	48.286	48.260	1.20	王寺	
35	佐保川	左	越水(溢水)	B	大和郡山市伊豆七条町	2.6k ~ 2.8k	199	900 (2.8)	48.248	48.710	1.20	王寺	
36	佐保川	左	越水(溢水)	A	大和郡山市伊豆七条町	2.8k ~ 3.0k	196	900 (3.0)	49.043	48.860	1.20	王寺	
37	佐保川	左	越水(溢水)	B	大和郡山市伊豆七条町	3.0k ~ 4.6k	1,623	800 (3.4)	49.365	49.480	1.20	王寺	
38	佐保川	左	越水(溢水)	A	大和郡山市番条町	4.6k ~ 4.8k	179	700 (4.8)	50.063	49.650	1.20	王寺	
39	佐保川	左	越水(溢水)	B	大和郡山市稗田町	5.0k ~ 5.6k	565	600 (5.6)	51.063	51.540	1.20	王寺	
40	佐保川	左	越水(溢水)	B	大和郡山市稗田町	5.8k ~ 6.2k	386	600 (6.0)	51.063	51.320	1.20	王寺	
41	佐保川	左	越水(溢水)	A	大和郡山市下三橋町	6.2k ~ 6.4k	212	600 (6.4)	53.147	53.070	1.20	王寺	
42	佐保川	左	越水(溢水)	B	大和郡山市下三橋町	6.4k ~ 6.8k	410	600 (6.6)	53.016	53.360	1.20	王寺	
43	佐保川	右	越水(溢水)	B	大和郡山市額田部北町	0.0k ~ 1.6k	1,553	900 (1.0)	46.193	47.070	1.20	王寺	
44	佐保川	右	越水(溢水)	B	大和郡山市馬司町	2.4k ~ 2.8k	414	900 (2.8)	48.248	48.620	1.20	王寺	
45	佐保川	右	越水(溢水)	A	馬司町	2.8k ~ 3.4k	573	800 (3.2)	49.048	49.020	1.20	王寺	
46	佐保川	右	越水(溢水)	B	大和郡山市筒井町	3.4k ~ 3.8k	409	800 (3.6)	49.367	49.480	1.20	王寺	
47	佐保川	右	越水(溢水)	A	番条町	3.8k ~ 4.0k	193	800 (4.0)	49.629	48.160	1.20	王寺	
48	佐保川	右	越水(溢水)	B	大和郡山市番条町	4.0k ~ 4.8k	777	800 (4.6)	50.106	50.510	1.20	王寺	
49	佐保川	右	越水(溢水)	B	大和郡山市高田町	5.0k ~ 6.0k	986	600 (5.6)	51.063	51.730	1.20	王寺	
50	佐保川	右	越水(溢水)	B	大和郡山市高田町	6.2k ~ 6.8k	575	600 (6.6)	53.016	53.830	1.20	王寺	
51	大和川	左	堤体漏水	B	王寺町久度	28.4k ~ 29.0k	524	3,200 (28.8)	41.536	39.840	1.50	王寺	
52	大和川	左	堤体漏水	B	王寺町舟戸	29.2k ~ 29.8k	615	3,200 (29.6)	41.909	40.510	1.50	王寺	

(エ) 国管理河川重要水防箇所一覧

大和川河川事務所（令和3年5月時点）

番号	河川名	左右岸の別	種別	重要度	地先名	距離杭	延長	対象とする流量	対象とする流量を現河道に流した時の水位	現堤防高	計画堤防余裕高	担当出張所	備考
53	大和川	左	堤体漏水	B	河合町大輪田	30.6k ~ 31.8k	1,163	3,100 (31.2)	43.371	41.870	1.50	王寺	
54	大和川	左	堤体漏水	B	河合町川合	33.2k ~ 33.4k	209	2,900 (33.4)	44.169	44.390	1.50	王寺	
55	大和川	右	堤体漏水	B	三郷町勢野東	28.6k ~ 28.8k	171	3,200 (28.8)	41.536	39.690	1.50	王寺	
56	大和川	右	堤体漏水	B	斑鳩町神南	29.6k ~ 29.8k	196	3,200 (29.8)	41.980	41.080	1.50	王寺	
57	大和川	右	堤体漏水	B	斑鳩町目安	30.2k ~ 32.8k	2,548	3,100 (31.6)	43.504	42.590	1.50	王寺	
58	大和川	右	堤体漏水	B	安堵町笠目	33.2k ~ 33.4k	202	2,900 (33.4)	44.169	44.420	1.50	王寺	
59	大和川	右	堤体漏水	B	安堵町窪田	35.2k ~ 36.0k	833	1,600 (35.6)	46.109	45.810	1.50	王寺	
60	曾我川	左	堤体漏水	B	河合町長楽	1.0k ~ 1.8k	833	1,100 (1.4)	45.034	45.640	1.20	王寺	
61	曾我川	右	堤体漏水	B	川西町保田	0.5k ~ 1.1k	573	1,250 (0.8)	44.655	45.010	1.20	王寺	
62	曾我川	右	堤体漏水	B	三宅町小柳	1.6k ~ 1.8k	207	700 (1.8)	46.274	46.600	1.20	王寺	
63	佐保川	左	堤体漏水	B	大和郡山市長安寺町	1.6 ~ 1.8k	200	900 (1.8)	46.587	47.730	1.20	王寺	
64	佐保川	左	堤体漏水	B	大和郡山市番条町	3.6k ~ 4.0k	399	800 (3.8)	49.513	49.700	1.20	王寺	
65	佐保川	左	堤体漏水	B	大和郡山市稗田町	5.0k ~ 5.2k	194	700 (5.2)	50.814	51.190	1.20	王寺	
66	佐保川	右	堤体漏水	B	大和郡山市額田部北町	0.0k ~ 0.7k	707	900 (0.4)	46.097	46.300	1.20	王寺	
67	佐保川	右	堤体漏水	B	大和郡山市長安寺町	1.6k ~ 1.8k	174	900 (1.8)	46.587	47.790	1.20	王寺	
68	佐保川	右	堤体漏水	B	大和郡山市筒井町	3.3k ~ 4.0k	697	800 (3.6)	49.367	49.480	1.20	王寺	
69	大和川	左	基礎地盤漏水	B	河合町泉台	32.3k ~ 32.7k	416	3,100 (32.6)	44.098	44.210	1.50	王寺	
70	曾我川	右	基礎地盤漏水	B	川西町保田	0.5k ~ 1.1k	573	1,250 (0.8)	44.655	45.010	1.20	王寺	
71	佐保川	左	基礎地盤漏水	B	大和郡山市長安寺町	1.7k ~ 2.1k	409	900 (2.0)	46.805	48.040	1.20	王寺	
72	大和川	右	工作物	A	三郷町勢野東	28.0k + 160m	—	3,200 (28.2)	41.360	39.820	1.50	王寺	三軒屋川樋門
73	大和川	左	工作物	A	河合町大輪田	31.2k + 6m	—	3,100 (31.2)	43.371	41.900	1.50	王寺	大輪田悪水樋管
74	大和川	右	工作物	A	斑鳩町神南	29.8k - 92m	—	3,200 (29.8)	41.980	40.880	1.50	王寺	南浦樋門
75	大和川	右	工作物	A	斑鳩町神南	30.0k + 190m	—	3,200 (30.2)	42.629	41.480	1.50	王寺	神南樋管
76	曾我川	左	工作物	A	河合町長楽	1.2k + 110m	—	1,100 (1.4)	45.034	45.610	1.20	王寺	大坪樋門
77	曾我川	右	工作物	A	川西町保田	1.2k + 33m	—	1,100 (1.2)	44.906	45.580	1.20	王寺	大坪樋管（中詰）
78	佐保川	左	工作物	A	大和郡山市長安寺町	2.0k + 153m	—	900 (2.2)	46.879	48.190	1.20	王寺	芹川樋門

(エ) 国管理河川重要水防箇所一覧

大和川河川事務所（令和3年5月時点）

番号	河川名	左右岸の別	種別	重要度	地先名	距離杭	延長	対象とする流量	対象とする流量を現河道に流した時の水位	現堤防高	計画堤防余裕高	担当出張所	備考
79	佐保川	左	工作物	A	大和郡山市番条町	4.8k - 6m	-	700 (4.8)	50.063	49.530	1.20	王寺	番条北用水（樋門）
80	佐保川	右	工作物	A	大和郡山市額田部北町	1.2k + 68m	-	900 (1.2)	46.220	47.190	1.20	王寺	須原横樋門
81	佐保川	右	工作物	A	大和郡山市馬司町	3.0k + 115m	-	800 (3.2)	49.048	49.070	1.20	王寺	馬司樋門
82	佐保川	右	工作物	A	大和郡山市番条町	3.8k + 100m	-	800 (4.0)	49.629	48.160	1.20	王寺	西浦量川排水樋管
83	佐保川	右	工作物	A	大和郡山市番条町	4.8k - 5m	-	700 (4.8)	50.063	50.720	1.20	王寺	番条北井堰
84	佐保川	右	工作物	A	大和郡山市野垣内町	7.4k + 16m	-	600 (7.4)	53.565	56.670	1.20	王寺	大川用水（樋管）
85	大和川	左	工作物	A	左岸：王寺町藤井	24.0k + 200m	-	3,500 (24.0)	36.114	34.340	1.50	堺	亀の瀬橋
		右			右岸：柏原市峠	24.0k + 200m	-		36.114	36.400			
86	大和川	左	工作物	A	左岸：王寺町藤井	25.6k - 80m	-	3,500 (25.4)	40.157	37.750	1.50	王寺	大正橋
		右			右岸：三郷町立野南	25.6k - 107m	-		40.157	38.000			
87	大和川	左	工作物	A	左岸：王寺町藤井	25.6k + 25m	-	3,500 (25.8)	40.383	37.230	1.50	王寺	J R 第三大和川橋梁
		右			右岸：三郷町立野	25.8k + 30m	-		40.383	37.160			
88	大和川	左	工作物	A	左岸：王寺町元町	26.8k + 110m	-	3,500 (27.0)	40.808	39.860	1.50	王寺	神前橋
		右			右岸：三郷町立野北	26.8k + 66m	-		40.808	38.590			
89	大和川	左	工作物	A	左岸：王寺町久度	27.2k - 35m	-	3,200 (27.2)	40.985	39.010	1.50	王寺	J R 第二大和川橋梁
		右			右岸：三郷町立野北	27.2k - 29m	-		40.985	37.720			
90	大和川	左	工作物	A	左岸：王寺町久度	27.6k	-	3,200 (27.6)	41.138	39.690	1.50	王寺	多聞橋
		右			右岸：三郷町立野北	27.6k	-		41.138	39.710			
91	大和川	左	工作物	A	左岸：王寺町久度	27.8k + 42m	-	3,200 (27.8)	41.207	39.310	1.50	王寺	近鉄生駒線大和川橋梁
		右			右岸：三郷町勢野西	28.0k - 171m	-		41.207	39.660			
92	大和川	左	工作物	A	左岸：王寺町久度	28.4k - 72m	-	3,200 (28.4)	41.382	39.490	1.50	王寺	明治橋
		右			右岸：三郷町勢野東	28.4k - 71m	-		41.382	39.180			
93	大和川	左	工作物	A	左岸：王寺町久度	28.6k + 95m	-	3,200 (28.8)	41.536	39.860	1.50	王寺	若草橋
		右			右岸：三郷町勢野東	28.6k + 112m	-		41.536	39.690			
94	大和川	左	工作物	A	左岸：王寺町舟戸	29.2k + 111m	-	3,200 (29.4)	41.860	40.360	1.50	王寺	昭和橋
		右			右岸：斑鳩町神南	29.2k + 110m	-		41.860	40.760			
95	大和川	左	工作物	A	左岸：河合町大輪田	30.8k + 61m	-	3,100 (30.8)	42.902	41.310	1.50	王寺	J R 第一大和川橋梁
		右			右岸：斑鳩町神南	30.8k + 99m	-		42.902	41.700			
96	大和川	左	工作物	A	左岸：河合町大輪田	31.2k - 4m	-	3,100 (31.2)	43.371	41.900	1.50	王寺	大城橋
		右			右岸：斑鳩町目安	31.2k - 17m	-		43.371	42.290			

(エ) 国管理河川重要水防箇所一覧

大和川河川事務所（令和3年5月時点）

番号	河川名	左右岸の別	種別	重要度	地先名	距離杭	延長	対象とする流量	対象とする流量を現河道に流した時の水位	現堤防高	計画堤防余裕高	担当出張所	備考
97	大和川	左	工作物	A	左岸：河合町泉台	32.6k + 49m	—	3,100 (32.6)	44.098	44.210	1.50	王寺	新御幸橋
		右			右岸：斑鳩町目安	32.6k - 21m	—		44.098	44.740	1.50		
98	大和川	左	工作物	A	左岸：河合町川合	33.0k + 30m	—	2,900 (33.0)	44.100	44.120	1.50	王寺	御幸橋
		右			右岸：安堵町笠目	33.0k + 21m	—		44.100	44.660	1.50		
99	大和川	左	工作物	A	左岸：安堵町窪田	34.2k + 29m	—	1,900 (34.2)	45.186	44.890	1.50	王寺	太子橋
		右			右岸：安堵町窪田	34.2k + 29m	—		45.186	44.490	1.50		
100	大和川	左	工作物	A	左岸：川西町吐田	35.0k - 26m	—	1,600 (35.0)	45.832	45.320	1.50	王寺	馬場尻橋
		右			右岸：安堵町窪田	35.0k - 20m	—		45.832	45.380	1.50		
101	大和川	左	工作物	A	左岸：川西町吐田	35.8k + 80m	—	1,600 (35.8)	46.181	46.010	1.50	王寺	板屋ヶ瀬橋
		右			右岸：大和郡山市額田部南町	35.8k + 100m	—		46.181	46.110	1.50		
102	曾我川	左	工作物	A	左岸：河合町川合	0.8k + 56m	—	1,250 (0.8)	44.655	45.100	1.20	王寺	保橋
		右			右岸：川西町保田	0.8k + 49m	—		44.655	45.010	1.20		
103	佐保川	左	工作物	B	左岸：大和郡山市額田部南町	0.1k + 54m	—	900 (0.2)	46.125	46.420	1.20	王寺	高橋
		右			右岸：大和郡山市額田部寺町	0.1k + 57m	—		46.125	46.650	1.20		
104	佐保川	左	工作物	B	左岸：大和郡山市宮堂町	1.4k + 45m	—	900 (1.6)	46.075	47.300	1.20	王寺	近鉄樫原線佐保川橋梁
		右			右岸：大和郡山市長安寺町	1.4k + 155m	—		46.075	47.090	1.20		
105	佐保川	左	工作物	B	左岸：大和郡山市長安寺町	1.6k + 40m	—	900 (1.8)	46.587	47.710	1.20	王寺	宮堂橋* H1改築済み
		右			右岸：大和郡山市長安寺町	1.6k + 40m	—		46.587	47.780	1.20		
106	佐保川	左	工作物	B	左岸：大和郡山市長安寺町	1.8k - 41m	—	900 (1.8)	46.587	47.710	1.20	王寺	近鉄天理線佐保川橋梁* H1改築済み
		右			右岸：大和郡山市長安寺町	1.8k - 52m	—		46.587	47.780	1.20		
107	佐保川	左	工作物	B	左岸：大和郡山市長安寺町	2.0k + 50m	—	900 (2.0)	46.805	48.060	1.20	王寺	三郷橋* H6改築済み
		右			右岸：大和郡山市長安寺町	2.0k + 45m	—		46.805	48.280	1.20		
108	佐保川	左	工作物	B	左岸：大和郡山市伊豆七条町	2.5k + 37m	—	900 (2.6)	48.286	47.810	1.20	王寺	西名阪佐保川橋（Eランプ橋）
		右			右岸：大和郡山市馬司町	2.5k + 15m	—		48.286	49.310	1.20		
109	佐保川	左	工作物	B	左岸：大和郡山市伊豆七条町	2.5k + 78m	—	900 (2.6)	48.286	47.810	1.20	王寺	西名阪佐保川橋
		右			右岸：大和郡山市馬司町	2.5k + 43m	—		48.286	49.310	1.20		
110	佐保川	左	工作物	B	左岸：大和郡山市伊豆七条町	2.6k + 5m	—	900 (2.6)	48.286	47.810	1.20	王寺	西名阪佐保川橋（Hランプ橋）
		右			右岸：大和郡山市馬司町	2.5k + 65m	—		48.286	49.310	1.20		

(エ) 国管理河川重要水防箇所一覽

大和川河川事務所（令和3年5月時点）

番号	河川名	左右岸の別	種別	重要度	地先名	距離杭	延長	対象とする流量	対象とする流量を現河道に流した時の水位	現堤防高	計画堤防余裕高	担当出張所	備考
111	佐保川	左	工作物	A	左岸：大和郡山市伊豆七条町	3.4k + 60m	—	800 (3.4)	49.365	49.650	1.20	王寺	井筒橋
		右			右岸：大和郡山市筒井町	3.4k + 65m	—		49.365	49.160	1.20		
112	佐保川	左	工作物	B	左岸：大和郡山市番条町	4.4k + 40m	—	800 (4.4)	49.947	50.110	1.20	王寺	寿橋
		右			右岸：大和郡山市番条町	4.4k + 41m	—		49.947	50.230	1.20		
113	佐保川	左	工作物	A	左岸：大和郡山市稗田町	4.8k + 187m	—	700 (5.0)	50.560	52.040	1.20	王寺	佐保川水管橋
		右			右岸：大和郡山市杉町	4.8k + 201m	—		50.560	51.970	1.20		
114	佐保川	左	工作物	A	左岸：大和郡山市稗田町	4.8k + 198m	—	700 (5.0)	50.560	52.040	1.20	王寺	杉橋
		右			右岸：大和郡山市杉町	4.8k + 211m	—		50.560	51.970	1.20		
115	佐保川	左	工作物	B	左岸：大和郡山市高田町	6.0k - 147m	—	600 (5.8)	50.887	51.980	1.20	王寺	稗田橋
		右			右岸：大和郡山市高田町	6.0k - 157m	—		50.887	51.740	1.20		
116	佐保川	左	工作物	A	左岸：大和郡山市下三橋町	6.8k - 20m	—	600 (6.8)	53.489	54.210	1.20	王寺	郡界橋
		右			右岸：大和郡山市高田町	6.8k - 20m	—		53.489	54.310	1.20		
117	大和川	左	破堤跡・旧川跡	○	安堵町窪田	34.7k ~ 34.9k	209	1,600 (34.8)	45.828	44.960	1.50	王寺	旧川跡
118	大和川	右	破堤跡・旧川跡	○	安堵町窪田	34.9k ~ 35.1k	191	1,600 (35.0)	45.832	45.380	1.50	王寺	旧川跡
119	大和川	右	破堤跡・旧川跡	○	川西町吐田	35.3k ~ 35.5k	201	1,600 (35.4)	46.011	45.650	1.50	王寺	旧川跡
120	曾我川	左	破堤跡・旧川跡	○	河合町川合	0.0k ~ 0.1k	94	1,250 (0.0)	43.948	44.270	1.50	王寺	旧川跡
121	曾我川	左	破堤跡・旧川跡	○	河合町長楽	1.1k ~ 1.3k	210	1,100 (1.2)	44.906	45.080	1.20	王寺	旧川跡
122	曾我川	左	破堤跡・旧川跡	○	広陵町大場	1.7k ~ 1.9k	215	700 (1.8)	46.274	46.090	1.20	王寺	旧川跡
123	曾我川	右	破堤跡・旧川跡	○	川西町保田	1.1k ~ 1.3k	187	1,100 (1.2)	44.906	45.580	1.20	王寺	旧川跡
124	曾我川	右	破堤跡・旧川跡	○	三宅町小柳	1.5k ~ 1.7k	196	1,100 (1.6)	46.020	46.170	1.20	王寺	旧川跡
125	佐保川	左	破堤跡・旧川跡	○	大和郡山市稗田町	5.3k ~ 5.5k	186	600 (5.4)	50.767	51.280	1.20	王寺	旧川跡
126	佐保川	右	破堤跡・旧川跡	○	大和郡山市長安寺町	2.1k ~ 2.3k	196	900 (2.2)	46.879	48.160	1.20	王寺	旧川跡
127	佐保川	右	破堤跡・旧川跡	○	大和郡山市馬司町	2.5k ~ 2.7k	207	900 (2.6)	48.286	49.310	1.20	王寺	旧川跡
128	佐保川	右	破堤跡・旧川跡	○	大和郡山市馬司町	2.9k ~ 3.1k	192	900 (3.0)	49.043	49.000	1.20	王寺	旧川跡
129	佐保川	右	破堤跡・旧川跡	○	大和郡山市杉町	5.1k ~ 5.3k	197	700 (5.2)	50.814	50.970	1.20	王寺	旧川跡

(エ) 国管理河川重要水防箇所一覧 (重点区間)

大和川河川事務所

番号	河川名	左右岸 の別	地 先 名	距 離 杭	延 長	対象とする 流量	対象とする流量 を現河道に流し た時の水位	現堤防高	計画堤防 余裕高	担当 出張所	備 考
1	大和川	左	王寺町久度	27.0k+199.7m ~ 27.4k	176	3,200 (27.2)	40.971	39.010	1.50	王寺	堤防高A、堤防漏水B
2	大和川	左	王寺町久度	28.0k ~ 28.6k	564	3,200 (28.2)	41.360	39.400	1.50	王寺	堤防高A、堤防漏水B
3	大和川	左	川西町吐田	36.0k ~ 36.2k+128m	421	700 (36.2)	46.735	46.210	1.20	王寺	堤防高A、堤防漏水B
4	大和川	右	三郷町勢野東	28.4k ~ 28.6k	197	3,200 (28.6)	41.409	39.580	1.50	王寺	堤防高A、堤防漏水B
5	大和川	右	三郷町勢野東	28.8k ~ 29.2k	478	3,200 (29.0)	41595	39.720	1.50	王寺	堤防高A、堤防漏水B
6	大和川	右	安堵町窪田	33.6k ~ 34.0+106.7m	535	2,100 (33.8)	44.946	44.440	1.50	王寺	堤防高A、堤防漏水B、基礎地盤漏水B
7	大和川	右	大和郡山市額田部南町	36.0k ~ 36.2+110m	379	700 (36.2)	46.735	45.960	1.20	王寺	堤防高A、堤防漏水B
8	佐保川	右	大和郡山市番条町	3.8k ~ 4.0k	193	800 (4.0)	49.837	48.160	1.20	王寺	堤防高A、堤防漏水B

(オ) 直轄河川重要水防箇所箇所別調書

和歌山河川国道事務所

図面対象番号	河川名	左右岸の別	種別	重要度	地先名	距離杭	延長	対象とする流量	対象とする流量を現河道に流した時の水位	現堤防高	計画堤防余裕高	担当出張所	備考
1	紀の川	左岸	越水(溢水)	B	五條市大津町	56.2	192	6,800 (56.2)	97.70	98.85	1.50	五條	
2	紀の川	右岸	越水(溢水)	A	五條市上野町	56.4 + 56.8 70 ~ +230	516	6,800 (56.6)	97.64	93.64	1.50	五條	無堤区間
3	紀の川	右岸	堤体漏水	A	五條市上野町	56.4 + 56.8 +70 ~ +230	516	6,800 (56.6)	97.64	93.64	1.50	五條	無堤区間 (堤防断面)
4	紀の川	右岸	新堤防・破堤跡・旧川跡	要注意	五條市上野町	56.4 ~ 56.8	561	6,800 (56.6)	97.64	93.64	1.50	五條	旧川跡
5	紀の川	左岸	越水(溢水)	A	五條市中町	56.4 ~ 56.6	390	6,800 (56.4)	97.83	97.10	1.50	五條	
6	紀の川	右岸	堤体漏水	A	五條市犬飼町 ~五條市二見5丁目	57.2 ~ 58.0 +80	783	6,800 (57.6)	98.63	97.92	1.50	五條	無堤区間 (堤防断面)
7	紀の川	右岸	新堤防・破堤跡・旧川跡	要注意	五條市犬飼町 ~五條市二見5丁目	57.2 ~ 58.2	1,193	6,800 (57.6)	98.63	97.92	1.50	五條	旧川跡
8	紀の川	右岸	越水(溢水)	A	五條市二見5丁目	57.4 ~ 58.0	758	6,800 (57.6)	98.63	97.92	1.50	五條	無堤区間
9	紀の川	右岸	新堤防・破堤跡・旧川跡	要注意	五條市二見5丁目	57.6 + 57.6 + 10 ~ 70	60	5,600 (57.6)	98.63	97.92	1.50	五條	新堤防 HWL堤、R2年度築堤
10	紀の川	右岸	新堤防・破堤跡・旧川跡	要注意	五條市二見5丁目 五條市黒駒町	58.0 + 58.0 + 70 ~ 90	20	5,600(58.0)	99	96.27	1.50	五條	新堤防 HWL堤、R2年度築堤
11	紀の川	右岸	越水(溢水)	B	五條市二見5丁目	58.2 ~ 58.8	823	5,600(58.0)	99.63	100.86	1.50	五條	HWL堤
12	紀の川	左岸	越水(溢水)	A	五條市野原西6丁目	58.6	466	5,600(58.0)	101.13	98.59	1.50	五條	HWL堤
13	紀の川	左岸	新堤防・破堤跡・旧川跡	要注意	五條市野原西6丁目	58.6 + 58.8 +18 ~ +195	177	5,600(58.0)	101.13	98.59	1.50	五條	新堤防 HWL堤、 R2年度築堤
14	紀の川	左岸	越水(溢水)	B	五條市野原西6丁目 五條市野原西1丁目	58.8 ~ 59.0	438	5,600(58.0)	100.47	101.29	1.50	五條	HWL堤
15	紀の川	左岸	新堤防・破堤跡・旧川跡	要注意	五條市野原西1丁目	58.8 + 58.8 + +3.5 ~ 125.5 40 ~ 59	91 182	5,600(58.0)	100.47	101.29	1.50	五條	新堤防 HWL堤、 R2年度築堤
16	紀の川	右岸	越水(溢水)	B	五條市新町2丁目	59.4	164	5,600(58.0)	101.90	103.23	1.50	五條	

(オ) 直轄河川重要水防箇所箇所別調書

和歌山河川国道事務所

図面対象番号	河川名	左右岸の別	種別	重要度	地先名	距離杭	延長	対象とする流量	対象とする流量を現河道に流した時の水位	現堤防高	計画堤防余裕高	担当出張所	備考
17	紀の川	左岸	堤体漏水	B	五條市野原西1丁目	59.8 ~ 60.0	282	5,600(58.0)	101.89	103.38	1.50	五條	
18	紀の川	右岸	越水(溢水)	B	五條市本町2丁目 ~五條市五條1丁目	60.0	203	5,600(58.0)	102.27	103.50	1.50	五條	
19	紀の川	左岸	越水(溢水)	B	五條市野原西1丁目~2丁目	59.8 ~ 60.4	670	5,600(58.0)	102.27	103.69	1.50	五條	
20	紀の川	右岸	工作物	A	五條市五條3丁目	60.2 + 64.0		5,600(58.0)	102.28	104.13	1.50	五條	田中樋門
21	紀の川	左岸	工作物	A	五條市野原西3丁目	60.6 + 5.0		5,600(58.0)	102.85	104.20	1.50	五條	野原第2樋管
22	紀の川	左岸	水衝洗掘	B	五條市野原中1丁目 ~五條市野原東2丁目	60.8 ~ 61.4	600	5,600(58.0)	104.36	105.80	1.50	五條	H23台風12号
23	紀の川	左岸	越水(溢水)	B	五條市野原中2丁目	61.2 ~ 61.2 -50.0 ~ +100.0	150	5,600(58.0)	104.36	105.80	1.50	五條	無堤区間
24	紀の川	右岸	越水(溢水)	B	五條市小島町	61.8	226	5,600(58.0)	104.50	105.08	1.50	五條	

(オ) 直轄河川重要水防箇所箇所別調書(重点区間)

和歌山河川国道事務所

図面対象番号	河川名	左右岸の別	地 先 名	距 離 杭	延 長	対象とする流量	対象とする流量を現河道に流した時の水位	現堤防高	計画堤防余裕高	担当出張所	備 考
1	紀の川	右岸	五條市上野町	56.4 +70 ~ 56.8 +230	516	6,800 (56.6)	97.64	93.64	1.50	五條	越水(溢水)(A)無堤区間
2	紀の川	左岸	五條市中町	56.4 ~ 56.6	390	6,800 (56.4)	97.83	97.10	1.50	五條	越水(溢水)(A)
3	紀の川	右岸	五條市犬飼町 ~五條市二見5丁目	57.4 ~ 58.0	758	6,800 (57.6)	98.72	97.92	1.50	五條	越水(溢水)(A)無堤区間
4	紀の川	左岸	五條市野原西6 ~五條市野原西1	58.6	466	5,600 (58.6)	101.11	98.59	1.50	五條	越水(溢水)(A)HWL堤

(カ)国管理河川重要水防箇所一覧

木津川上流河川事務所

番号	河川名	左右岸の別	種別	重要度	地点名	距離杭	延長(m)	対象とする流量(m ³ /s)	対象とする流量を現河道に流した時の水位(m)	現堤防高(TP.m)	計画堤防余裕高(m)	担当出張所	備考
1	名張川	左	越水・溢水	A	山添村広瀬地先	名張川 16.4k-100m～16.8k+70m	570	3200 (16.8k)	153.44	151.60	1.5	名張川	
2	名張川	左	水衝・深掘り	B	山添村広瀬地先	" 16.4k+70m～16.4k+110m	40	3200 (16.4k)	153.61	152.29	1.5	名張川	
3	名張川	—	工作物	A	山添村広瀬地先	" 16.8k+73m	—	3200 (16.8k)	153.44	154.19	1.5	奈良県	広瀬橋
4	名張川	右	越水・溢水	A	山添村広瀬～鶴山地先	" 17.4k-100m～17.6k+100m	400	3200 (17.6k)	158.10	158.10	1.5	名張川	
5	名張川	左	越水・溢水	A	山添村片平地先	" 17.4k+100m～17.6k+100m	200	3200 (17.6k)	158.10	157.09	1.5	名張川	
6	名張川	左	越水・溢水	B	山添村片平地先	" 17.6k+100m～17.8k+100m	200	3200 (17.8k)	157.69	159.05	1.5	名張川	
7	名張川	右	越水・溢水	B	山添村鶴山地先	" 17.6k+100m～17.8k+100m	200	3200 (17.8k)	157.69	159.05	1.5	名張川	
8	名張川	左	越水・溢水	B	山添村片平地先	" 18.8k+100m～19.0k+100m	200	3200 (19.0k)	164.48	164.79	1.5	名張川	
9	名張川	左	越水・溢水	A	山添村片平～大字葛尾地先	" 19.0k+100m～19.6k+100m	600	3200 (19.6k)	168.11	165.24	1.5	名張川	
10	名張川	左	越水・溢水	B	山添村大字葛尾地先	" 19.6k+100m～19.8k+100m	200	3200 (19.8k)	168.68	168.78	1.5	名張川	
11	宇陀川	左	越水・溢水	A	宇陀市室生三本松地先	" 6.4k-50m～6.4k+100m	150	1300 (6.4k)	217.47	217.13	1.2	名張川	
12	宇陀川	左	堤防断面	A	宇陀市室生三本松地先	" 6.4k-50m～7.0k+100m	750	1000 (7.0k)	220.14	218.83	1.2	名張川	
13	宇陀川	左	越水・溢水	B	宇陀市室生三本松地先	" 6.6k-100m～6.8k+100m	400	1000 (6.8k)	218.89	216.81	1.2	名張川	
14	宇陀川	—	工作物	A	宇陀市室生三本松地先	" 6.6k-25m	—	1300 (6.6k)	216.84	212.65	1.2	宇陀市	辻堂橋
15	宇陀川	左	陸閘	要	宇陀市室生三本松地先	" 6.7k	—	1000 (6.8k)	218.89	216.81	1.2	国交省	長瀬陸閘
16	宇陀川	右	堤防断面	A	宇陀市室生三本松地先	" 6.8k-100m～6.8k+100m	200	1000 (6.8k)	218.89	219.07	1.2	名張川	
17	宇陀川	右	越水・溢水	B	宇陀市室生三本松地先	" 6.8k-100m～6.8k+100m	200	1000 (6.8k)	218.89	219.07	1.2	名張川	6.8k：越水危険箇所
18	宇陀川	—	工作物	B	宇陀市室生三本松地先	" 6.8k+70m	—	1000 (7.0k)	220.14	218.64	1.2	宇陀市	室生橋
19	宇陀川	左	越水・溢水	A	宇陀市室生三本松地先	" 6.8k+100m～7.2k+100m	400	1000 (7.2k)	220.62	219.62	1.2	名張川	7.2k：越水危険箇所
20	宇陀川	右	越水・溢水	A	宇陀市室生三本松地先	" 7.2k+50m～7.4k+100m	250	1000 (7.4k)	220.62	220.36	1.2	名張川	
21	宇陀川	右	堤防断面	A	宇陀市室生三本松地先	" 7.2k+50m～7.4k+100m	250	1000 (7.4k)	220.62	220.36	1.2	名張川	
22	宇陀川	右	越水・溢水	B	宇陀市室生三本松地先	" 7.4k+100m～7.8k+100m	400	1000 (7.8k)	222.39	223.27	1.2	名張川	
23	宇陀川	—	工作物	B	宇陀市室生三本松地先	" 7.6k-20m	—	1000 (7.6k)	221.97	222.74	1.2	宇陀市	鳴海大橋
24	宇陀川	右	堤防断面	A	宇陀市室生三本松地先	" 7.8k-100m～8.0k+100m	400	1000 (8.0k)	224.64	224.00	1.2	名張川	
25	宇陀川	右	越水・溢水	A	宇陀市室生三本松地先	" 7.8k+100m～8.2k-70m	230	1000 (8.0k)	224.64	224.00	1.2	名張川	8.0k：越水危険箇所
26	宇陀川	—	工作物	B	宇陀市室生砥取地先	宇陀川 9.6k+90m	—	1000 (9.8k)	234.45	235.23	1.2	宇陀市	大瀬橋
27	宇陀川	左	越水・溢水	A	宇陀市室生大野地先	" 10.6k-100m～10.6k+100m	200	1000 (10.6k)	239.10	239.01	1.2	名張川	10.6k：越水危険箇所
28	宇陀川	—	工作物	A	宇陀市室生大野地先	" 10.8k-75m	—	1000 (10.8k)	239.21	239.23	1.2	奈良県	大野橋
29	宇陀川	左	越水・溢水	A	宇陀市室生大野地先	" 11.0k-100m～11.4k-80m	420	1000 (11.2k)	240.23	239.67	1.2	名張川	
30	宇陀川	左	堤防断面	A	宇陀市室生大野地先	" 11.0k-100m～11.4k-80m	420	1000 (11.2k)	240.23	239.67	1.2	名張川	

(カ) 国管理河川重要水防箇所（重点区間）

木津川上流河川事務所

番号	河川名	左右岸の別	種別	地点名	距離杭	延長(m)	対象とする流量 (m ³ /s)	対象とする流量を 現河道に流した時 の水位(m)	現堤防高 (TP. m)	計画堤防 余裕高(m)	担当 出張所	備考
1	名張川	—	工作物	(左岸) 山添村広瀬地先 (右岸) 山添村広瀬地先	名張川 16.8k+73m	96.124	3200 (16.8k)	153.44	154.19	1.5	奈良県	広瀬橋
2	宇陀川	—	工作物	(左岸) 宇陀市室生大野地先 (右岸) 宇陀市室生大野地先	〃 10.8k-75m	60.20	1000 (10.8k)	239.21	239.23	1.2	奈良県	大野橋

(2) 知事管理区間

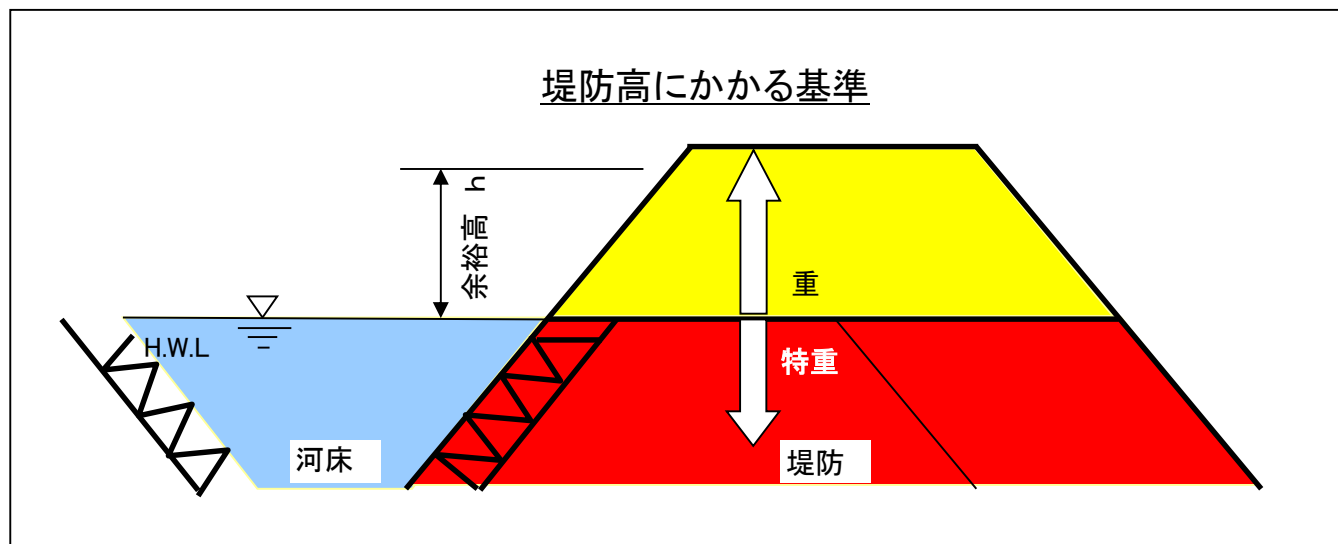
(ア) 重要水防箇所総計表

	水系	岸	重要水防箇所		特に重要な水防箇所	
			ヶ所	延長 (m)	ヶ所	延長 (m)
水防警報河川	大和川	左	62	157,050	11	9,760
		右	64	158,710	10	9,800
	淀川	左	3	6,950	1	2,200
		右	3	6,950	1	2,200
	紀の川	左	7	38,100	5	5,000
		右	8	40,070	6	6,000
	計	左	72	202,100	17	16,960
		右	75	205,730	17	18,000
水防警報河川以外の河川	大和川	左	59	89,280	6	4,980
		右	60	88,480	6	5,000
	淀川	左	0	0	5	2,070
		右	2	500	7	2,670
	紀の川	左	12	30,840	8	4,730
		右	13	31,740	7	7,230
	新宮川	左	6	4,200	0	0
		右	3	2,200	0	0
	計	左	77	124,320	19	11,780
		右	78	122,920	20	14,900
水系別計	大和川	左	121	246,330	17	14,740
		右	124	247,190	16	14,800
	淀川	左	3	6,950	6	4,270
		右	5	7,450	8	4,870
	紀の川	左	19	68,940	13	9,730
		右	21	71,810	13	13,230
	新宮川	左	6	4,200	0	0
		右	3	2,200	0	0
総計	左	149	326,420	36	28,740	
	右	153	328,650	37	32,900	

(イ) 重要水防箇所危険度判定基準

種 別	ランク	内 容
堤防高 (築堤河川のみ)	特に重要	対象洪水流量(※1)規模の洪水の水位が現況の堤防高を越える箇所。
	重要	対象洪水流量(※1)規模の洪水の水位と現況の堤防高との差が、余裕高の基準値に満たない箇所。
堤防断面 (築堤河川のみ)	特に重要	現況の堤防断面あるいは天端幅が、計画の堤防断面あるいは計画の天端幅の2分の1未満の箇所。
	重要	現況の堤防断面あるいは天端幅が、計画の堤防断面あるいは計画の天端幅に対して不足しているが、それぞれ2分の1以上確保されている箇所。
法崩れ・すべり (築堤河川のみ)	特に重要	法崩れ又はすべりの実績があるが、その対策が未施工の箇所。
	重要	法崩れ又はすべりの実績があるが、その対策が暫定施工の箇所。 法崩れ又はすべりの実績はないが、堤体あるいは基礎地盤の土質、法勾配等からみて法崩れ又はすべりが発生するおそれのある箇所で、所要の対策が未施工の箇所。
漏水 (築堤河川のみ)	特に重要	漏水の履歴があるが、その対策が未施工の箇所。
	重要	漏水の履歴があり、その対策が暫定施工の箇所。 漏水の履歴はないが、破堤跡又は旧河川跡の堤防であること、あるいは基礎地盤及び堤体の土質等からみて、漏水が発生するおそれがある箇所で、所要の対策が未施工の箇所。
水衝・洗掘 (築堤河川のみ)	特に重要	水衝部にある堤防の前面の河床が深掘れしているが、その対策が未施工の箇所。 橋台取り付け部やその他の工作物の突出箇所で、堤防護岸の根固め等が洗われ一部破損しているが、その対策が未施工の箇所。
	重要	水衝部にある堤防の前面の河床が深掘れにならない程度に洗掘されているが、その対策が未施工の箇所。
工作物	特に重要	河川管理施設等応急対策基準に基づく改善措置が必要な堰、橋梁、樋管その他の工作物の設置されている箇所。 橋梁その他の河川横断工作物の桁下高等が対象洪水流量(※1)規模の洪水の水位以下となる箇所。
	重要	橋梁その他の河川横断工作物の桁下高等と対象洪水流量(※1)規模の洪水の水位との差が堤防の計画余裕高に満たない箇所。
新堤防・破堤跡・旧河川 (築堤河川のみ)	特に重要	—————
	重要	新堤防で築造後3年以内の箇所。
家屋連たん地	特に重要	—————
	重要	対象洪水流量(※1)を安全に流下させることが出来る断面があるが、家屋が連たんしており、過去の浸水実績から特に注意を払う必要がある箇所。
背後地	特に重要	—————
	重要	背後地に都市中枢機能(鉄道、国道、行政機関)が隣接しており、河川の氾濫により都市機能がストップするような危険がある地域。

※1 対象洪水流量・・・大和川水系・淀川水系については1/10規模、紀の川水系、新宮川水系については1/30規模の洪水流量



(ウ) 県管理河川重要水防箇所一覽

① 水防警報河川

河川名	左右岸	関係土木事務所	関係水防管理団体名	重要水防箇所		種別	特に重要な水防箇所		種別	記事
				位置	延長(m)		位置	延長(m)		
1 大和川	左	中和	桜井市・田原本町	自:桜井市大泉～至:田原本町大字蔵堂	2,400	家屋連たん	自:桜井市粟殿～至:桜井市大泉	2,200	堤防高	
	左	中和	田原本町	自:田原本町大字蔵堂～至:田原本町大字平田	800	家屋連たん・漏水				
	左	中和	田原本町	自:田原本町大字平田～至:田原本町八田	6,300	家屋連たん				
	左	奈良	田原本町・天理市	自:田原本町八田～至:布留川北流合流点	1,000	堤防高				
	左	中和	川西町	自:布留川北流合流点～至:川西町吐田(国土交通大臣が水防警報を行う指定河川との境界)	1,900	家屋連たん				
	右	中和	桜井市・田原本町	自:桜井市大泉～至:田原本町大字法貴寺	4,400	家屋連たん	自:桜井市金屋～至:桜井市大泉	2,200	堤防高	
	右	中和	田原本町	自:田原本町大字法貴寺～至:田原本町大字法貴寺	440	家屋連たん・漏水				
	右	中和	田原本町	自:田原本町大字法貴寺～至:田原本町・天理市界	4,660	家屋連たん				
	右	奈良	天理市	自:田原本町・天理市界～至:布留川北流合流点	1,000	堤防高				
右	中和	川西町・大和郡山市	自:布留川北流合流点～至:大和郡山市額田部南方	900	家屋連たん					
2 佐保川	左	奈良	奈良市	自:奈良市川上町～至:奈良市芝辻町3丁目	2,800	堤防高・家屋連たん				
	左	奈良	奈良市	自:奈良市芝辻町3丁目～至:奈良市芝辻町3丁目	200	堤防高・家屋連たん・漏水				
	左	奈良	奈良市	自:奈良市芝辻町3丁目～至:奈良市八条4丁目	2,700	堤防高・家屋連たん				
	左	奈良	奈良市	自:奈良市八条4丁目～至:奈良市八条4丁目	400	堤防高・家屋連たん・漏水				
	左	奈良	奈良市	自:奈良市八条4丁目～至:奈良市八条4丁目	200	堤防高・家屋連たん				
	左	奈良	奈良市	自:奈良市八条4丁目～至:奈良市八条4丁目	300	堤防高・家屋連たん・漏水				
	左	奈良	奈良市	自:奈良市八条4丁目～至:秋篠川合流点	1,300	堤防高・家屋連たん				
右	奈良・郡山	奈良市・大和郡山市	自:奈良市川上町～至:秋篠川合流点	7,900	堤防高・家屋連たん					
3 秋篠川	左	奈良	奈良市	自:奈良市中山町～至:奈良市四条大路5丁目	6,800	堤防高・家屋連たん				
	左	奈良	奈良市	自:奈良市四条大路5丁目～至:奈良市五条町	500	堤防高・家屋連たん・漏水				
	左	奈良	奈良市	自:奈良市五条町～至:奈良市五条町	100	堤防高・家屋連たん・漏水・法崩れ・すべり				
	左	奈良	奈良市	自:奈良市五条町～至:乾川合流点	660	堤防高・家屋連たん				
	左	奈良	大和郡山市・奈良市	自:奈良市七条東町～至:大和郡山市九条町	200	法崩れ・すべり				
	右	奈良	奈良市	自:奈良市学園朝日元町2丁目～至:奈良市五条町	7,300	堤防高・家屋連たん				
	右	奈良	奈良市	自:奈良市五条町～至:奈良市五条町	100	堤防高・家屋連たん・漏水				
	右	奈良	奈良市	自:奈良市五条町～至:乾川合流点	660	堤防高・家屋連たん				
	右	奈良	大和郡山市・奈良市	自:奈良市七条東町～至:大和郡山市九条町	600	法崩れ・すべり				
右	郡山	大和郡山市	自:大和郡山市九条町～至:大和郡山市東奈良口町	200	漏水					

河川名	左右岸	関係土木事務所	関係水防管理団体名	重要水防箇所		種別	特に重要な水防箇所		種別	記事
				位置	延長(m)		位置	延長(m)		
4 高瀬川	左	奈良	天理市	自:天理市櫛本町～至:天理・大和郡山市界	1,500	堤防高				
	左	奈良・郡山	大和郡山市	自:大和郡山市横田町～至:大和郡山市伊豆七条町	800	漏水				
	右	奈良	天理市	自:天理市櫛本町～至:天理・大和郡山市界	1,500	堤防高				
	右	奈良・郡山	大和郡山市	自:大和郡山市横田町～至:大和郡山市伊豆七条町	800	漏水				
5 布留川	左	奈良	天理市	自:布留川北流分岐点～至:布留川南流合流点	4,000	堤防高				
	右	奈良	天理市	自:布留川北流分岐点～至:布留川南流合流点	4,000	堤防高				
6 富雄川	左	奈良	奈良市	自:奈良・生駒市界～至:奈良市三碓2丁目	2,764	堤防高・家屋連たん				
	左	奈良	奈良市	自:奈良市三碓2丁目～至:奈良市中町	2,800	堤防高・家屋連たん・法崩れ・すべり				
	左	奈良	奈良市	自:奈良市中町～至:奈良市・大和郡山市界	1,850	堤防高・家屋連たん				
	左	郡山	大和郡山市	自:奈良・郡山市界～至:大和郡山市城町	750	堤防高				
	左	郡山	大和郡山市	自:大和郡山市城町～至:大和郡山市外川町	600	堤防高・漏水				
	左	郡山	大和郡山市・斑鳩町・安堵町	自:大和郡山市外川町～至:安堵町笠目	5,600	堤防高				
	右	奈良	奈良市	自:奈良・生駒市界～至:奈良・郡山市界	7,414	堤防高・家屋連たん				
	右	郡山	大和郡山市	自:奈良・郡山市界～至:大和郡山市城町	700	堤防高				
	右	郡山	大和郡山市	自:大和郡山市城町～至:大和郡山市外川町	750	堤防高・法崩れ・すべり				
	右	郡山	大和郡山市・斑鳩町・安堵町	自:大和郡山市外川町～至:安堵町大字笠目	5,500	堤防高				
右	郡山	斑鳩町・安堵町	自:安堵町大字笠目～至:斑鳩町目安4丁目	900	漏水					
7 竜田川	左	郡山	生駒市	自:生駒市谷田町～至:生駒市小瀬町	3,000	堤防高・家屋連たん	自:生駒市小瀬町～至:生駒市小瀬町(神田川合流点)	100	堤防高・水衝	
	左	郡山	生駒市	自:生駒市小瀬町(神田川合流点)～至:生駒市小瀬町(乙田川合流点)	500	家屋連たん	自:生駒市小瀬町(乙田川合流点)～至:生駒市小平尾町	300	堤防高・水衝	
	左	郡山	生駒市	自:生駒市小平尾町～至:生駒市小平尾町	1,950	堤防高				
	左	郡山	平群町	自:平群町上庄～至:平群町椿井	3,130	堤防高	自:平群町椿井～至:平群町椿井	400	堤防高・水衝	
	左	郡山	斑鳩町	自:斑鳩町稲葉車瀬2丁目～至:斑鳩町神南2丁目	500	堤防高				
	左	郡山	斑鳩町	自:斑鳩町神南2丁目～至:大和川合流点	300	堤防高・法崩れ・すべり				
	右	郡山	生駒市	自:生駒市谷田町～至:生駒市小瀬町	3,000	堤防高・家屋連たん	自:生駒市小瀬町～至:生駒市小瀬町(神田川合流点)	100	堤防高・水衝	
	右	郡山	生駒市	自:生駒市小瀬町(神田川合流点)～至:生駒市小瀬町(乙田川合流点)	500	家屋連たん	自:生駒市小瀬町(乙田川合流点)～至:生駒市小平尾町	300	堤防高・水衝	
	右	郡山	生駒市	自:生駒市小平尾町～至:生駒市小平尾町	1,950	堤防高				
	右	郡山	平群町	自:平群町上庄～至:平群町椿井	3,130	堤防高	自:平群町椿井～至:平群町椿井	400	堤防高・水衝	
右	郡山	斑鳩町	自:斑鳩町稲葉車瀬～至:大和川合流点	800	堤防高					

河川名	左右岸	関係土木事務所	関係水防管理団体名	重要水防箇所		種別	特に重要な水防箇所		種別	記事
				位置	延長(m)		位置	延長(m)		
8 葛城川	左	高田	御所市・葛城市・大和高田市	自:御所市御所～至:葛城市笛堂	4,200	家屋連たん	自:葛城市笛堂～至:大和高田市奥田	500	堤防高	
	左	高田	大和高田市・広陵町	自:大和高田市奥田～至:曾我川合流点	10,100	漏水・家屋連たん				
	右	高田	御所市・葛城市・大和高田市	自:御所市蛇穴～至:大和高田市奥田	4,400	堤防高・家屋連たん	自:大和高田市奥田～至:大和高田市奥田	300	堤防高	
	右	高田	大和高田市	自:大和高田市奥田～至:大和高田市大字勝目	1,400	堤防高・漏水・家屋連たん				
	右	高田	大和高田市	自:大和高田市大字勝目～至:大和高田市大字今里川合方	1,000	堤防高・漏水・家屋連たん・法崩れ・すべり				
	右	高田・中和	大和高田市・広陵町・橿原市	自:大和高田市大字今里川合方～至:曾我川合流点	7,700	堤防高・漏水・家屋連たん				
9 高田川	左	高田	大和高田市・広陵町	自:大和高田市磯野～至:広陵町大字沢	7,830	堤防高・背後地・家屋連たん・漏水				
	左	高田	河合町・広陵町	自:広陵町大字沢～至:河合町大字長楽	1,000	堤防高・背後地・家屋連たん・漏水				
	左	高田	河合町	自:河合町大字長楽～至:河合町大字長楽	200	堤防高・背後地・家屋連たん・漏水・法崩れ・すべり				
	右	高田	大和高田市	自:大和高田市東中1丁目～至:大和高田市磯野	700	法崩れ・すべり・漏水				
	右	高田	大和高田市・広陵町	自:大和高田市磯野～至:広陵町・広陵町大字南	6,730	堤防高・背後地・家屋連たん・漏水				
	右	高田	広陵町	自:広陵町大字南～至:広陵町大字南	600	堤防高・背後地・家屋連たん・漏水・法崩れ・すべり				
	右	高田	広陵町	自:広陵町大字南～至:広陵町大字萱野	500	堤防高・背後地・家屋連たん・漏水・法崩れ・すべり				
	右	高田	河合町・広陵町	自:広陵町大字萱野～至:河合町大字長楽	1,000	堤防高・背後地・家屋連たん・漏水				
	右	高田	河合町	自:河合町大字長楽～至:河合町大字長楽	200	堤防高・背後地・家屋連たん・漏水				
10 曾我川	左	高田・中和	御所市・高取町・橿原市	自:御所市戸毛～至:橿原市一町	4,650	堤防高	自:橿原市一町～至:橿原市川西町	950	堤防高	
	左	高田・中和	橿原市	自:橿原市川西町～至:橿原市曾我町	4,700	家屋連たん				
	左	高田・中和	大和高田市・橿原市	自:橿原市曾我町～至:大和高田市大字松塚	1,400	家屋連たん・漏水				
	左	高田・中和	橿原市・大和高田市	自:大和高田市大字松塚～至:広陵町大字百済	2,200	家屋連たん				
	左	高田・中和	広陵町・田原本町	自:広陵町大字百済～至:田原本町・広陵町界	1,150	家屋連たん・法崩れ・すべり・漏水				
	左	高田・中和	広陵町・田原本町	自:田原本町・広陵町界～至:三宅町大字但馬	2,200	家屋連たん・漏水				
	左	高田・中和	広陵町・三宅町	自:広陵町・三宅界～至:広陵町大場	2,446	家屋連たん				

河川名	左右岸	関係土木事務所	関係水防管理団体名	重要水防箇所		種別	特に重要な水防箇所		種別	記事
				位置	延長(m)		位置	延長(m)		
	右	高田・中和	御所市・高取町・橿原市	自:御所市戸毛～至:橿原市一町	4,650	堤防高	自:橿原市一町～至:橿原市川西町	950	堤防高	
	右	高田・中和	橿原市	自:橿原市川西町～至:橿原市曾我町	4,300	家屋連たん				
	右	高田・中和	橿原市	自:橿原市曾我町～至:橿原市曾我町	100	家屋連たん・漏水				
	右	高田・中和	橿原市	自:橿原市曾我町～至:橿原市曲川町	900	家屋連たん・漏水				
	右	高田・中和	橿原市	自:橿原市曲川町～至:橿原市中曾司町	1,400	家屋連たん				
	右	高田・中和	田原本町・広陵町	自:橿原市・広陵町境界～至:田原本町大字佐味	1,550	家屋連たん・法崩れ・すべり・漏水				
	右	高田・中和	田原本町	自:田原本町大字佐味～至:田原本町大字大綱	1,150	家屋連たん・漏水				
	右	高田・中和	広陵町・田原本町・三宅町	自:田原本町大字大綱～至:広陵町小柳	4,696	家屋連たん				
11 葛下川	左	高田	大和高田市・香芝市	自:大和高田市野口～至:香芝市尼寺1丁目	7,650	漏水・水衝・洗掘・家屋連たん				
	左	高田	王寺町・香芝市	自:香芝市尼寺1丁目～至:王寺町畠田4丁目	750	漏水・水衝・洗掘・家屋連たん・法崩れ・すべり				
	左	高田	王寺町	自:王寺町畠田4丁目～至:王寺町葛下4丁目	500	漏水・水衝・洗掘・家屋連たん				
	左	高田	王寺町	自:王寺町葛下4丁目～至:王寺町葛下2丁目	900	漏水・水衝・洗掘・家屋連たん・法崩れ・すべり				
	左	高田	王寺町	自:王寺町葛下2丁目～至:大和川合流点	990	漏水・水衝・洗掘・家屋連たん				
	右	高田	大和高田市・香芝市・上牧町・河合町・王寺町	自:大和高田市野口～至:王寺町本町1丁目	9,950	漏水・水衝・洗掘・家屋連たん				
	右	高田	王寺町	自:王寺町本町1丁目～至:王寺町本町1丁目	100	漏水・水衝・洗掘・家屋連たん・法崩れ・すべり				
	右	高田	王寺町	自:王寺町本町1丁目～至:王寺町本町1丁目	500	漏水・水衝・洗掘・家屋連たん				
	右	高田	王寺町	自:王寺町王寺2丁目～至:王寺町王寺2丁目	200	漏水・水衝・洗掘・家屋連たん・法崩れ・すべり				
	右	高田	王寺町	自:王寺町本町1丁目～至:大和川合流点	40	漏水・水衝・洗掘・家屋連たん				
12 飛鳥川	左	中和	明日香村・橿原市	自:明日香村豊浦～至:橿原市田中町	1,200	堤防高・家屋連たん	自:橿原市田中町～至:橿原市小房町	2,200	堤防高	
	左	中和	橿原市・田原本町・川西町・三宅町	自:橿原市今井町～至:三宅町小柳	9,900	家屋連たん	自:橿原市小房町～至:橿原市小房町	200	堤防高・漏水	
							自:橿原市小房町～至:橿原市今井町	700	堤防高	
	右	中和	明日香村・橿原市	自:明日香村飛鳥～至:橿原市田中町	1,200	堤防高・家屋連たん	自:橿原市田中町～至:橿原市今井町	3,100	堤防高	
	右	中和	橿原市	自:橿原市今井町～至:橿原市内膳町	800	家屋連たん				
	右	中和	橿原市	自:橿原市内膳町～至:橿原市内膳町	140	家屋連たん・法崩れ・すべり				
右	中和	橿原市・田原本町・川西町・三宅町	自:橿原市内膳町～至:三宅町小柳	8,720	家屋連たん	自:三宅町小柳～至:三宅町小柳	240	堤防高		

河川名	左右岸	関係土木事務所	関係水防管理団体名	重要水防箇所		種別	特に重要な水防箇所		種別	記事
				位置	延長(m)		位置	延長(m)		
13 寺川	左	中和	桜井市・橿原市・田原本町	自:桜井市川合～至:桜井市大福	2,790	堤防高	自:桜井市河西～至:桜井市川合	700	堤防高	
	左	中和	桜井市・橿原市・田原本町	自:橿原市中町～至:田原本町大字多	2,100	家屋連たん	自:桜井市大福～至:橿原市東竹田町	1,510	堤防高	
	左	中和	田原本町	自:田原本町大字多～至:田原本町宮森	500	家屋連たん・漏水				
	左	中和	田原本町・三宅町・川西町	自:田原本町宮森～至:川西町大字梅戸	7,400	家屋連たん				
	右	中和	桜井市・橿原市	自:桜井市川合～至:桜井市大福	2,790	堤防高	自:桜井市河西～至:桜井市川合	700	堤防高	
	右	中和	桜井市・橿原市・田原本町・三宅町・川西町・天理市	自:橿原市東竹田町～至:川西町南吐田	10,000	家屋連たん	自:桜井市大福～至:橿原市東竹田町	1,510	堤防高	
14 高取川	左	中和	明日香村・橿原市	自:明日香村桧前～至:曾我川合流点	7,500	堤防高				
	右	中和	明日香村・橿原市	自:明日香村桧前～至:曾我川合流点	7,500	堤防高				
15 能登川	左	奈良	奈良市	自:奈良市高畑町～至:奈良市南京終町7丁目	2,800	堤防高				
	左	奈良	奈良市	自:奈良市南京終町7丁目～至:奈良市南京終町7丁目	100	堤防高・漏水				
	左	奈良	奈良市	自:奈良市南京終町7丁目～至:奈良市南京終町7丁目	150	漏水				
	右	奈良	奈良市	自:奈良市高畑町～至:奈良市南京終町	2,900	堤防高				
	右	奈良	奈良市	自:奈良市南京終町3丁目(岩井川合流点)～至:奈良市南京終町3丁目	350	漏水				
16 岩井川	左	奈良	奈良市	自:奈良市杏町～至:奈良市杏町	300	法崩れ・すべり・漏水				
	左	奈良	奈良市	自:奈良市杏町～至:奈良市杏町・八条町境界	200	法崩れ・すべり・漏水				
	右	奈良	奈良市	自:奈良市八条1丁目～至:奈良市八条1丁目	800	法崩れ・すべり・漏水				
17 地藏院川	左	奈良	奈良市	自:奈良市藤原町～至:奈良・郡山市界	3,420	堤防高				
	左	郡山	大和郡山市	自:奈良・郡山市界～至:佐保川合流点	3,420	堤防高・家屋連たん				
	右	奈良	奈良市	自:奈良市藤原町～至:奈良・郡山市界	3,420	堤防高				
	右	郡山	大和郡山市	自:奈良・郡山市界～至:大和郡山市稗田町	2,380	堤防高・家屋連たん				
	右	郡山	大和郡山市	自:大和郡山市稗田町～至:大和郡山市稗田町	560	堤防高・家屋連たん・法崩れ・すべり・漏水				
	右	郡山	大和郡山市	自:大和郡山市稗田町～至:佐保川合流点	480	堤防高・家屋連たん				
18 米川	左	中和	橿原市	自:中の川合流点～至:寺川合流点	3,800	堤防高				
	右	中和	橿原市	自:中の川合流点～至:寺川合流点	3,800	堤防高				
19 宇陀川	左	宇陀	宇陀市	自:宇陀市大宇陀大東～至:宇陀市大宇陀拾生	1,400	堤防高・家屋連たん	自:宇陀市大宇陀拾生～至:宇陀市大宇陀小附	2,200	堤防高	
	左	宇陀	宇陀市	自:宇陀市大宇陀小附～至:宇陀市大宇陀平尾	2,400	堤防高・家屋連たん				
	右	宇陀	宇陀市	自:宇陀市大宇陀大東～至:宇陀市大宇陀拾生	1,400	堤防高・家屋連たん	自:宇陀市大宇陀拾生～至:宇陀市大宇陀小附	2,200	堤防高	
	右	宇陀	宇陀市	自:宇陀市大宇陀小附～至:宇陀市大宇陀平尾	2,400	堤防高・家屋連たん				

河川名	左右岸	関係 土木 事務所	関係水防 管理団体名	重要水防箇所		種別	特に重要な水防箇所		種別	記事
				位置	延長(m)		位置	延長(m)		
20 芳野川	左	宇陀	宇陀市	自:宇陀市菟田野松井～至:宇陀市菟田野別所	3,150	家屋連たん				
	右	宇陀	宇陀市	自:宇陀市菟田野松井～至:宇陀市菟田野別所	3,150	家屋連たん				
21 高見川	左	吉野	吉野町	自:吉野町国栖～至:紀の川合流点	1,000	新堤防				
	右	吉野	吉野町	自:吉野町国栖～至:紀の川合流点	1,000	新堤防				
22 紀の川	左	吉野	吉野町	自:吉野町櫛尾～至:吉野町櫛尾	4,800	背後地	吉野町菜摘地内(菜摘大橋)	100	工作物	
	左	吉野	吉野町	自:吉野町南菜摘～至:吉野町御園	2,500	背後地				
	左	吉野	吉野町	自:吉野町櫛井～至:吉野町左室	100	背後地				
	左	吉野	吉野町・下市町	自:吉野町左室～至:下市町・五條市界	8,450	背後地	下市町阿知賀(椿橋)	100	工作物	
	左	吉野	下市町				下市町新住(梁瀬橋)	100	工作物	
	左	五條	五條市	自:五條市島野町～至:国土交通省管理区間	4,750	堤防高	自:下市町・五條市界～至:五條市島野町	4,200	堤防高	
	右	吉野	吉野町	自:吉野町南国栖～至:吉野町矢治	4,800	背後地	吉野町菜摘地内(菜摘大橋)	100	工作物	
	右	吉野	吉野町	自:吉野町下矢治～至:吉野町櫛井	3,500	背後地				
	右	吉野	吉野町	自:吉野町櫛井～至:吉野町河原屋	620	背後地				
	右	吉野	吉野町・大淀町	自:吉野町河原屋～至:大淀町越部(椿橋)	5,700	背後地	大淀町越部(椿橋)	100	工作物	
	右	吉野	大淀町				大淀町佐名伝(梁瀬橋)	100	工作物	
	右	吉野	大淀町	自:大淀町越部(椿橋)～至:大淀町佐名伝(梁瀬橋)	3,200	背後地	自:大淀町佐名伝(梁瀬橋)～至:大淀町・五條市界	1,200	工作物	
	23 丹生川	左	五條	五條市	自:五條市・下市町界～至:五條市生子町	16,500	堤防高	自:五條市丹原町～至:紀の川合流点	500	堤防高
右		五條	五條市	自:五條市・下市町界～至:五條市西吉野町滝	16,500	堤防高	自:五條市靈安寺町～至:紀の川合流点	500	堤防高	

②水防警報河川以外の河川

河川名	左右岸	関係土木事務所	関係水防管理団体名 管理団体名	重要水防箇所		種別	特に重要な水防箇所		種別	記事
				位置	延長 (m)		位置	延長 (m)		
1 大池川	左	奈良	奈良市	自:奈良市あやめ池南9丁目～至:奈良市疋田町	1,400	堤防高・家屋連たん				
	右	奈良	奈良市	自:奈良市あやめ池南9丁目～至:奈良市疋田町	1,400	堤防高・家屋連たん				
2 乾川	左	奈良	奈良市	自:奈良市六条町～至:奈良市六条町	600	堤防高				
	右	奈良	奈良市	自:奈良市六条町～至:奈良市六条町	600	堤防高				
3 菰川	左	奈良	奈良市	自:奈良市法華寺町～至:佐保川合流点	2,200	堤防高・家屋連たん				
	右	奈良	奈良市	自:奈良市法華寺町～至:佐保川合流点	2,200	堤防高・家屋連たん				
4 菩提仙川	左	奈良	天理市	自:天理市森本町～至:天理・郡山市界	1,200	堤防高・家屋連たん				
	左	郡山	大和郡山市	自:大和郡山市番条町～至:大和郡山市番匠田中町	2,000	漏水				
	右	奈良	天理市	自:天理市森本町～至:天理・郡山市界	1,200	堤防高・家屋連たん				
	右	郡山	大和郡山市	自:大和郡山市番条町～至:大和郡山市若槻町	1,000	漏水				
5 布留川北々流	左	奈良	天理市	自:天理市別所町～至:天理市前裁町	1,450	堤防高				
	右	奈良	天理市	自:天理市別所町～至:天理市前裁町	1,450	堤防高				
6 布留川北流	左	奈良	天理市	自:布留川分岐点～至:天理市東井戸堂町	1,000	堤防高				
	左	奈良	天理市	自:天理市嘉幡町～至:天理市嘉幡町	700	法崩れ・すべり				
	右	奈良	天理市	自:布留川分岐点～至:天理市東井戸堂町	1,000	堤防高				
	右	奈良	天理市	自:天理市嘉幡町～至:天理市嘉幡町	200	漏水				
7 布留川南流	左	奈良	天理市	自:天理市田町～至:越川合流点	1,800	堤防高				
	左	奈良	天理市	自:天理市吉田町～至:天理市九条町	300	漏水				
	右	奈良	天理市	自:天理市田町～至:越川合流点	1,800	堤防高				
	右	奈良	天理市	自:天理市九条町～至:天理市永原町	700	漏水				
8 真目堂川	左	奈良	天理市	自:天理市柳本町～至:天理市柳本町	1,300	堤防高				
	左	奈良	天理市	自:天理市検垣町～至:天理市検垣町	450	堤防高				
	右	奈良	天理市	自:天理市柳本町～至:天理市柳本町	1,300	堤防高				
	右	奈良	天理市	自:天理市検垣町～至:天理市検垣町	450	堤防高				
9 岸田川	左	奈良	天理市	自:天理市中山町～至:天理市岸田町	400	堤防高				
	右	奈良	天理市	自:天理市中山町～至:天理市岸田町	400	堤防高				
10 高瀬川	左	奈良	天理市	自:天理市櫛本町～至:天理市櫛本町	400	堤防高				
	右	奈良	天理市	自:天理市櫛本町～至:天理市櫛本町	400	堤防高				
11 西門川	左	奈良	天理市	自:天理市柳本町～至:天理市遠田町	1,900	堤防高				
	左	中和	田原本町	自:田原本町為川北～至:田原本町為川北	800	堤防高				
	右	奈良	天理市	自:天理市柳本町～至:天理市遠田町	1,900	堤防高				
	右	中和	田原本町	自:田原本町為川北～至:田原本町為川北	800	堤防高				

河川名	左右岸	関係土木事務所	関係水防管理団体名 管理団体名	重要水防箇所		種別	特に重要な水防箇所		種別	記事
				位置	延長(m)		位置	延長(m)		
12 前川	左	郡山	大和郡山市	自:放水路分岐点~至:地藏院川合流点	1,200	堤防高・家屋連たん				
	右	郡山	大和郡山市	自:放水路分岐点~至:地藏院川合流点	1,200	堤防高・家屋連たん				
13 沖台川	左	郡山	大和郡山市	自:大和郡山市矢田町~至:富雄川合流点	2,200	堤防高				
	右	郡山	大和郡山市	自:大和郡山市矢田町~至:富雄川合流点	2,200	堤防高				
14 芦川	左	郡山	大和郡山市	自:大和郡山市小泉町~至:富雄川合流点	1,500	堤防高				
	右	郡山	大和郡山市	自:大和郡山市小泉町~至:富雄川合流点	1,500	堤防高				
15 珊瑚珠川	左	郡山	大和郡山市	自:大和郡山市八条町~至:佐保川合流点	600	堤防高				
	右	郡山	大和郡山市	自:大和郡山市八条町~至:佐保川合流点	600	堤防高				
16 岡崎川	左	郡山	安堵町	自:安堵町東安堵~至:大和川合流点	1,800	家屋連たん				
	右	郡山	安堵町	自:安堵町東安堵~至:大和川合流点	1,800	家屋連たん				
17 三代川	左	郡山	斑鳩町	自:斑鳩町法隆寺南3丁目~至:斑鳩町法隆寺南3丁目	750	堤防高・水衝	自:斑鳩町法隆寺南3丁目~至:斑鳩町阿波2丁目	400	堤防高・水衝	
	左	郡山	斑鳩町	自:斑鳩町阿波2丁目~至:斑鳩町阿波2丁目	100	堤防高・水衝	自:斑鳩町阿波2丁目~至:斑鳩町阿波3丁目	300	堤防高・洗掘・水衝	
	左	郡山	斑鳩町	自:斑鳩町阿波3丁目~至:大和川合流点	2,200	堤防高・水衝・家屋連たん				
	右	郡山	斑鳩町	自:斑鳩町法隆寺~至:斑鳩町阿波1丁目	750	堤防高・水衝	自:斑鳩町阿波1丁目~至:斑鳩町興留3丁目	400	堤防高・水衝	
	右	郡山	斑鳩町	自:斑鳩町興留3丁目~至:斑鳩町興留5丁目	100	堤防高・水衝	自:斑鳩町興留5丁目~至:斑鳩町興留9丁目	300	堤防高・洗掘・水衝	
	右	郡山	斑鳩町	自:斑鳩町興留9丁目~至:大和川合流点	2,200	堤防高・水衝・家屋連たん				
18 イツボ川	左	郡山	斑鳩町	自:斑鳩町法隆寺~至:三代川合流点	900	堤防高・家屋連たん				
	右	郡山	斑鳩町	自:斑鳩町法隆寺~至:三代川合流点	900	堤防高・家屋連たん				
19 服部川	左	郡山	斑鳩町	自:斑鳩町竜田~至:三代川合流点	800	堤防高・家屋連たん				
	右	郡山	斑鳩町	自:斑鳩町竜田~至:三代川合流点	800	堤防高・家屋連たん				
20 竜田川	左	郡山	生駒市	自:生駒市俵口町~至:生駒市谷田町	2,550	堤防高				
	右	郡山	生駒市	自:生駒市俵口町~至:生駒市谷田町	2,550	堤防高				
21 葛下川	左	高田	葛城市・大和高田市	自:葛城市南今市~至:大和高田市野口	2,750	家屋連たん・背後地				
	右	高田	葛城市・大和高田市	自:葛城市南今市~至:大和高田市野口	2,750	家屋連たん・背後地				
22 葛城川	左	高田	御所市	自:御所市下茶屋~至:御所市御所	3,650	水衝・洗掘・家屋連たん・背後地				
	右	高田	御所市	自:御所市小殿~至:御所市御所	3,650	水衝・洗掘・家屋連たん・背後地				
23 不毛田川	左	高田	河合町	自:河合町長楽~至:大和川合流点	1,390	堤防高・水衝・洗掘				
	右	高田	河合町	自:河合町長楽~至:大和川合流点	1,390	堤防高・水衝・洗掘				
24 広瀬川	左	高田	広陵町	自:広陵町の場~至:葛城川合流点	800	家屋連たん				
	右	高田	広陵町	自:広陵町の場~至:葛城川合流点	800	家屋連たん				
25 小柳川	左	高田	葛城市・大和高田市	自:葛城市疋田~至:高田川合流点	1,370	家屋連たん				
	右	高田	葛城市・大和高田市	自:葛城市西室~至:高田川合流点	1,370	家屋連たん				
26 甘田川	左	高田	葛城市・大和高田市	自:葛城市新町~至:大和高田市栄町	3,140	家屋連たん				
	右	高田	葛城市・大和高田市	自:葛城市新町~至:大和高田市三倉堂	3,140	家屋連たん				

河川名	左右岸	関係土木事務所	関係水防管理団体名 管理団体名	重要水防箇所		種別	特に重要な水防箇所		種別	記事
				位置	延長(m)		位置	延長(m)		
27 住吉川	左	高田	葛城市・大和高田市	自:葛城市新村～至:葛城川合流点	4,830	堤防高・漏水・水衝・洗掘・家屋連たん				
	右	高田	葛城市・大和高田市・橿原市	自:葛城市新村～至:葛城川合流点	4,830	堤防高・漏水・水衝・洗掘・家屋連たん				
28 土庫川	左	高田	大和高田市・広陵町	自:大和高田市今里町～至:葛城川合流点	4,220	堤防高・漏水・水衝・洗掘・家屋連たん				
	右	高田	大和高田市・広陵町	自:大和高田市今里町～至:葛城川合流点	4,220	堤防高・漏水・水衝・洗掘・家屋連たん				
29 太田川	左	高田	大和高田市・葛城市	自:葛城市疋田～至:大和高田市市場	900	家屋連たん	自:大和高田市大中～至:高田川合流点	280	堤防高	
	右	高田	大和高田市・葛城市	自:葛城市疋田～至:葛城市尺土	900	家屋連たん				
30 安位川	左	高田	葛城市	自:葛城市脇田～至:葛城市忍海	950	家屋連たん				
	右	高田	葛城市	自:葛城市脇田～至:葛城市忍海	950	家屋連たん				
	右	高田	葛城市	自:葛城市忍海～至:葛城市臺	600	漏水				
31 元町川	左	高田	御所市	自:御所市元町～至:鎮守川合流点	1,200	家屋連たん				
	右	高田	御所市	自:御所市元町～至:鎮守川合流点	1,200	家屋連たん				
32 曾我川	左	高田	御所市	自:御所市重阪～至:御所市戸毛	5,500	家屋連たん・背後地				
	右	高田	御所市	自:御所市重阪～至:御所市戸毛	5,500	家屋連たん・背後地				
33 満願寺川	左	高田	御所市	自:御所市柏原～至:御所市柏原	150	家屋連たん				
	右	高田	御所市	自:御所市柏原～至:御所市柏原	150	家屋連たん				
34 鎮守川	左	高田	御所市・葛城市	自:御所市東松本～至:葛城川合流点	1,690	水衝・洗掘・家屋連たん・背後地				
	右	高田	御所市・葛城市	自:御所市東松本～至:葛城川合流点	1,690	水衝・洗掘・家屋連たん・背後地				
35 原川	左	高田	香芝市	自:香芝市関屋～至:香芝市穴虫	500	家屋連たん				
	右	高田	香芝市	自:香芝市関屋～至:香芝市穴虫	500	家屋連たん				
36 尾張川	左	高田	広陵町・大和高田市	自:大和高田市神楽～至:広陵町平尾	900	家屋連たん				
	右	高田	広陵町・大和高田市	自:大和高田市神楽～至:広陵町平尾	900	家屋連たん				
37 小金打川	左	中和	橿原市				自:橿原市曲川町～至:橿原・高田市界	1,000	堤防高	
	左	高田	大和高田市	自:橿原・高田市界～至:曾我川合流点	750	家屋連たん・背後地				
	右	中和	橿原市				自:橿原市曲川町～至:橿原・高田市界	1,000	堤防高	
	右	高田	大和高田市	自:橿原・高田市界～至:曾我川合流点	750	家屋連たん・背後地				
38 寺川	左	中和	桜井市	自:桜井市下～至:桜井市河西	1,500	堤防高				
	右	中和	桜井市	自:桜井市下～至:桜井市河西	1,200	堤防高	自:桜井市河西～至:桜井市河西	300	堤防高	
39 飛鳥川	左	中和	明日香村	自:明日香村豊浦～至:明日香村豊浦	250	堤防高				
	右	中和	明日香村	自:明日香村飛鳥～至:明日香村飛鳥	250	堤防高				
40 中の橋川	左	中和	橿原市	自:橿原市上品寺町～至:橿原市新口町	1,300	堤防高				
	右	中和	橿原市	自:橿原市上品寺町～至:橿原市新口町	1,300	堤防高				
41 屋就川	左	中和	橿原市	自:橿原市北妙法寺町～至:橿原市大垣町	1,300	堤防高				
	右	中和	橿原市	自:橿原市北妙法寺町～至:橿原市大垣町	1,300	堤防高				

河川名	左右岸	関係土木事務所	関係水防管理団体名 管理団体名	重要水防箇所		種別	特に重要な水防箇所		種別	記事
				位置	延長(m)		位置	延長(m)		
42 坊城川	左	中和	橿原市	自:橿原市曲川町～至:曾我川合流点	350	堤防高				
	右	中和	橿原市	自:橿原市曾我町～至:曾我川合流点	350	堤防高				
43 桜川	左	中和	橿原市	自:橿原市四条町～至:高取川合流点	700	堤防高				
	右	中和	橿原市	自:橿原市四条町～至:高取川合流点	700	堤防高				
44 新川	左	中和	田原本町・三宅町	自:田原本町黒田～至:飛鳥川合流点	2,100	堤防高				
	右	中和	田原本町・三宅町	自:田原本町黒田～至:飛鳥川合流点	2,100	堤防高				
45 かがり川	左	中和	桜井市・橿原市・田原本町	自:橿原市太田市町～至:寺川合流点	2,200	堤防高				
	右	中和	桜井市・橿原市・田原本町	自:橿原市太田市町～至:寺川合流点	2,200	堤防高				
46 かんでん川	左	中和	田原本町・三宅町	自:田原本町十六面～至:飛鳥川合流点	1,600	堤防高				
	右	中和	田原本町・三宅町	自:田原本町十六面～至:飛鳥川合流点	1,600	堤防高				
47 栗原川	左	中和	桜井市				自:桜井市外山～至:寺川合流点	2,500	堤防高	
	右	中和	桜井市				自:桜井市外山～至:寺川合流点	2,500	堤防高	
48 烏田川	左	中和	桜井市	自:桜井市巻野内～至:桜井市大豆越	820	堤防高				
	右	中和	桜井市	自:桜井市巻野内～至:桜井市大豆越	820	堤防高				
49 纏向川	左	中和	桜井市	自:桜井市箸中～至:桜井市芝	1,450	堤防高				
	右	中和	桜井市	自:桜井市箸中～至:桜井市芝	1,450	堤防高				
50 穴虫川	左	郡山	生駒市	自:生駒市北田原町北佐越市道ボックスカルバート～至:天野川合流点	640	家屋連たん				
	右	郡山	生駒市	自:生駒市北田原町北佐越市道ボックスカルバート～至:天野川合流点	640	家屋連たん				
51 山田川	左	郡山	生駒市	自:生駒市鹿畑町(落差工)～至:生駒市鹿畑町(163号/井堰)	580	家屋連たん				
	右	郡山	生駒市	自:生駒市鹿畑町(落差工)～至:生駒市鹿畑町(163号/井堰)	580	家屋連たん				
52 布目川	左	奈良	天理市	自:天理市福住町～至:奈良・天理市界	4,700	堤防高				
	右	奈良	天理市	自:天理市福住町～至:奈良・天理市界	4,700	堤防高				
53 馬見川	左	高田	広陵町	自:広陵町三吉～至:広陵町寺戸	2,600	家屋連たん	自:広陵町平尾～至:広陵町三吉	500	家屋連たん	
	右	高田	広陵町	自:広陵町三吉～至:広陵町寺戸	2,600	家屋連たん	自:広陵町平尾～至:広陵町三吉	500	家屋連たん	
54 黒木川	左	宇陀	宇陀市				自:宇陀市大宇陀拾生～至:宇陀市大宇陀拾生	100	堤防高	
	右	宇陀	宇陀市				自:宇陀市大宇陀拾生～至:宇陀市大宇陀拾生	100	堤防高	
55 町並川	左	宇陀	宇陀市				自:宇陀市榛原萩原～至:宇陀川合流点	720	堤防高	
	右	宇陀	宇陀市				自:宇陀市榛原萩原～至:宇陀川合流点	720	堤防高	
56 内牧川	左	宇陀	宇陀市				自:宇陀市榛原自明～至:宇陀市榛原自明	200	堤防高	
	右	宇陀	宇陀市				自:宇陀市榛原自明～至:宇陀市榛原自明	200	堤防高	
57 室生川	左	宇陀	宇陀市				自:宇陀市室生室生～至:宇陀市室生室生	300	堤防高	
	右	宇陀	宇陀市				自:宇陀市室生室生～至:宇陀市室生室生	300	堤防高	

河川名	左右岸	関係 土木 事務所	関係水防 管理団体名 管理団体名	重要水防箇所		種別	特に重要な水防箇所		種別	記事
				位置	延長(m)		位置	延長(m)		
58 青蓮寺川	左	宇陀	曾爾村				自:曾爾村伊賀見小太郎～至:曾爾村伊賀見小太郎	200	堤防高	
	右	宇陀	曾爾村	自:曾爾村今井～至:曾爾村今井	300	堤防高				
	右	宇陀	曾爾村	自:曾爾村伊賀見東尾立～至:曾爾村伊賀見東尾立	200	堤防高	自:曾爾村伊賀見小太郎～至:曾爾村伊賀見小太郎	200	堤防高	
59 池谷川	左	宇陀	宇陀市				自:宇陀市榛原萩原～至:宇陀川合流点	850	堤防高	
	右	宇陀	宇陀市				自:宇陀市榛原萩原～至:宇陀川合流点	850	堤防高	
60 紀の川	右	吉野	川上村	川上村東川地内(中井川合流点から下流)	500	背後地				
61 秋野川	左	吉野	下市町	自:下市町仔邑～至:紀の川合流点	4,200	背後地				
	右	吉野	下市町	自:下市町仔邑～至:紀の川合流点	4,200	背後地				
62 西川	左	五條	五條市	自:五條市北山町～至:五條市須恵町(JR下)	6,200	堤防高・家屋連たん	自:五條市須恵町(JR下)～至:紀の川合流点	500	堤防高	
	右	五條	五條市	自:五條市北山町～至:五條市本町(JR下)	6,200	堤防高・家屋連たん	自:五條市本町(JR下)～至:紀の川合流点	500	堤防高	
63 東浄川	左	五條	五條市	自:五條市岡町～至:五條市釜窪町	300	堤防高・家屋連たん	自:五條市釜窪町～至:紀の川合流点	800	堤防高	
	右	五條	五條市	自:五條市岡町～至:五條市釜窪町	300	堤防高・家屋連たん	自:五條市釜窪町～至:紀の川合流点	800	堤防高	
64 内の川	左	五條	五條市	自:五條市今井～至:五條市五條	700	堤防高・家屋連たん				
	右	五條	五條市	自:五條市今井～至:五條市五條	700	堤防高・家屋連たん				
65 寿命川	左	五條	五條市	自:五條市上之町～至:五條市新町	4,960	堤防高・家屋連たん	自:五條市新町～至:紀の川合流点	500	堤防高	
	右	五條	五條市	自:五條市上之町～至:五條市二見	4,960	堤防高・家屋連たん	自:五條市二見～至:紀の川合流点	500	堤防高	
66 東谷川	左	五條	五條市	自:五條市野原東～至:五條市野原東	200	堤防高	自:五條市野原東～至:紀の川合流点	580	堤防高	
	右	五條	五條市	自:五條市野原東～至:五條市野原東	200	堤防高	自:五條市野原東～至:紀の川合流点	580	堤防高	
67 宇智川	左	五條	五條市	自:五條市久留野町～至:五條市三在町	3,400	堤防高・家屋連たん				
	左	五條	五條市	自:大谷川合流点～至:五條市宇野町	750	堤防高・家屋連たん				
	左	五條	五條市	自:五條市小島町～至:五條市小島町	1,000	堤防高・家屋連たん				
	右	五條	五條市	自:五條市久留野町～至:五條市三在町	3,400	堤防高・家屋連たん				
	右	五條	五條市	自:大谷川合流点～至:五條市宇野町	1,150	堤防高・家屋連たん				
	右	五條	五條市	自:五條市小島町～至:五條市小島町	1,000	堤防高・家屋連たん				
68 北川	左	五條	五條市	自:五條市出屋敷町～至:五條市住川町	1,730	堤防高	自:五條市住川町～至:五條市住川町	550	堤防高	
	右	五條	五條市	自:五條市出屋敷町～至:五條市住川町	1,730	堤防高	自:五條市住川町～至:五條市住川町	550	堤防高	
69 八幡川	左	五條	五條市	自:五條市西吉野町百谷～至:五條市西吉野町湯川	4,400	堤防高	自:五條市靈安寺町～至:丹生川合流点	500	堤防高	
	右	五條	五條市	自:五條市西吉野町百谷～至:五條市西吉野町湯川	4,400	堤防高	自:五條市野原西～至:丹生川合流点	500	堤防高	
70 宗川	左	五條	五條市	自:五條市西吉野町立川渡～至:丹生川合流点	3,000	堤防高				
	右	五條	五條市	自:五條市西吉野町立川渡～至:丹生川合流点	3,000	堤防高				

河川名	左右岸	関係土木事務所	関係水防管理団体名 管理団体名	重要水防箇所		種別	特に重要な水防箇所		種別	記事
				位置	延長(m)		位置	延長(m)		
71 天川(熊野川)	左	五條	五條市				自:五條市大塔町辻堂～至:五條市大塔町辻堂	800	堤防高	
	左	五條	五條市				自:五條市大塔町宇井～至:五條市大塔町清水	500	堤防高	
	右	五條	五條市				自:五條市大塔町堂平～至:五條市大塔町清水	3,800	堤防高	
72 洞川	左	吉野	天川村	自:天川村洞川～至:天川村洞川	1,500	家屋連たん				
	右	吉野	天川村	自:天川村洞川～至:天川村洞川	1,500	家屋連たん				
73 池郷川	左	吉野	下北山村	自:下北山村上池原～至:下北山村下池原	1,400	家屋連たん				
74 小椽川	左	吉野	上北山村	自:上北山村小椽(椽谷合流点)～至:上北山村小椽	250	家屋連たん				
	左	吉野	上北山村	自:上北山村小椽(蛭橋)～至:上北山村河合	750	家屋連たん				
	右	吉野	上北山村	自:上北山村小椽～至:上北山村小椽	400	家屋連たん				
75 風折下谷	左	吉野	上北山村	自:上北山村小椽～至:上北山村小椽	150	家屋連たん				
	右	吉野	上北山村	自:上北山村小椽～至:小椽川合流点	300	家屋連たん				
76 椽谷	左	吉野	上北山村	自:上北山村小椽～至:上北山村小椽(小椽川合流点)	150	家屋連たん				

3. 雨量観測所

(1)奈良県

番号	流域河川名	観測所名	所在地	設置場所	種別	符号	管轄土木	観測者	電話番号
1	佐保川	奈良	奈良市南紀寺町	奈良土木事務所	自記テレメーター	1	奈良	奈良土木事務所長	0742-23-8011
2	秋篠川	秋篠	奈良市秋篠町	県営競輪場	自記テレメーター	2	奈良	奈良土木事務所長	0742-23-8011
3	打滝川	柳生	奈良市柳生町	市立柳生公民館	自記テレメーター	3	奈良	奈良土木事務所長	0742-23-8011
4	布目川	都祁	奈良市都祁白石町	奈良市都祁行政センター	自記テレメーター	4	奈良	奈良土木事務所長	0742-23-8011
5	布留川	天理	天理市長滝町	天理ダム管理棟	自記テレメーター	5	奈良	奈良土木事務所長	0743-63-2505
6	高瀬川	米谷	天理市福住町	米谷観測所	自記テレメーター	6	奈良	奈良土木事務所長	0743-65-1655
7	檜川	白川	天理市和爾町	白川ダム管理棟	自記テレメーター	7	奈良	奈良土木事務所長	0743-65-1655
8	富雄川	郡山	大和郡山市満願寺町	郡山土木事務所	自記テレメーター	8	郡山	郡山土木事務所長	0743-51-0205
9	竜田川	生駒	生駒市山崎町	生駒市消防本部	自記テレメーター	9	郡山	郡山土木事務所長	0743-51-0205
10	富雄川	高山	生駒市高山町	生駒市消防団機動第4分団	自記テレメーター	10	郡山	郡山土木事務所長	0743-51-0205
11	高田川	高田	大和高田市東中	高田土木事務所	自記テレメーター	11	高田	高田土木事務所長	0745-52-6144
12	葛城川	葛城山	御所市櫛羅	国民宿舎葛城高原ロッジ	自記テレメーター	12	高田	高田土木事務所長	0745-52-6144
13	葛下川	香芝	香芝市本町	香芝市消防	自記テレメーター	13	高田	高田土木事務所長	0745-52-6144
14	大和川	橿原	橿原市常盤町	中和土木事務所	自記テレメーター	14	中和	中和土木事務所長	0744-48-3073
15	寺川	多武峰	桜井市多武峰	多武峰第一駐車場	自記テレメーター	15	中和	中和土木事務所長	0744-48-3073
16	大和川	笠	桜井市笠	JAならけん笠支店	自記テレメーター	16	中和	中和土木事務所長	0744-48-3073
17	大和川	初瀬	桜井市初瀬	初瀬ダム管理棟	自記テレメーター	17	中和	中和土木事務所長	0744-48-3073
18	高取川	高取	高市郡高取町観覚寺	高取町役場	自記テレメーター	18	中和	中和土木事務所長	0744-48-3073
19	菅野川	御杖	宇陀郡御杖村菅野	御杖村役場	自記テレメーター	20	宇陀	宇陀土木事務所長	0745-84-9522
20	青蓮寺川	曾爾	宇陀郡曾爾村大字今井	曾爾村役場	自記テレメーター	—	宇陀	宇陀土木事務所長	0745-84-9522

(注)河川名のあとに()がある場合、その河川名は奈良県内で使われているもので、()が正式な河川名です。

番号	流域河川名	観測所名	所在地	設置場所	種別	符号	管轄土木	観測者	電話番号
21	高見川	東吉野	吉野郡東吉野村大字小川	東吉野村役場	自記テレメーター	—	宇陀	宇陀土木事務所長	0745-84-9522
22	吉野川(紀の川)	上市	吉野郡吉野町上市	吉野土木事務所	自記テレメーター	21	吉野	吉野土木事務所長	0746-32-4051
23	吉野川(紀の川)	迫	吉野郡川上村迫	川上村役場	自記テレメーター	22	吉野	吉野土木事務所長	0746-32-4051
24	吉野川(紀の川)	大台	吉野郡上北山村西原	防災行政無線大台中継所	自記テレメーター	23	吉野	吉野土木事務所長	0746-32-4051
25	北山川	河合	吉野郡上北山村河合	吉野土木工務二課	自記テレメーター	24	吉野	吉野土木事務所長	0746-32-4051
26	西の川	寺垣内	吉野郡下北山村寺垣内	下北山村役場	自記テレメーター	25	吉野	吉野土木事務所長	0746-32-4051
27	天川(熊野川)	天川	吉野郡天川村沢谷	吉野土木工務第一課天川方面係	自記テレメーター	26	吉野	吉野土木事務所長	0746-32-4051
28	吉野川(紀の川)	五條	五條市岡口1丁目	五條土木事務所	自記テレメーター	27	五條	五條土木事務所長	0747-23-1151
29	丹生川	西吉野	五條市西吉野町城戸	五條市西吉野支所	自記テレメーター	—	五條	五條土木事務所長	0747-23-1151
30	天川(熊野川)	大塔	五條市大塔町辻堂	五條市大塔支所	自記テレメーター	28	五條	五條土木事務所長	0747-23-1151
31	十津川(熊野川)	上野地	吉野郡十津川村上野地	五條土木工務二課	自記テレメーター	29	五條	五條土木事務所長	0747-23-1151
32	十津川(熊野川)	平谷	吉野郡十津川村平谷	奈良交通十津川温泉バス停前	自記テレメーター	30	五條	五條土木事務所長	0747-23-1151
33	池津川	野迫川	吉野郡野迫川村北股	野迫川村役場	自記テレメーター	31	五條	五條土木事務所長	0747-23-1151
34	布留川	仁興	天理市仁興	仁興観測所	自記テレメーター	—	奈良	奈良土木事務所長	0743-63-2505
35	大和川	小夫	桜井市小夫	小夫観測所	自記テレメーター	—	中和	中和土木事務所長	0744-48-3073
36	岩井川	白毫寺	奈良市白毫寺町	岩井川ダム管理棟	自記テレメーター	—	奈良	奈良土木事務所長	0742-23-8011
37	寺川	秦庄	磯城郡田原本町秦庄	秦庄観測所	自記テレメーター	—	中和	中和土木事務所長	0744-48-3073
38	大門川	大門	三郷町立野	大門ダム管理棟	自記テレメーター	—	郡山	郡山土木事務所長	0743-51-0205

(注)河川名のあとに()がある場合、その河川名は奈良県内で使われているもので、()が正式な河川名です。

(2)国土交通省

①新宮川水系

番号	河川名	観測所名	種別	所在地	所属	備考
1	(本)熊野川	虻峠	テレ・ロガー	吉野郡天川村虻峠	紀の川ダム統合管理事務所	
2	(本)熊野川	九尾	テレ・ロガー	吉野郡天川村九尾	紀の川ダム統合管理事務所	
3	(本)熊野川	川迫	テレ・ロガー	吉野郡天川村北角	紀の川ダム統合管理事務所	
4	(本)熊野川	天辻	テレ・ロガー	五條市大塔町簾	紀の川ダム統合管理事務所	
5	①中原川	柞原	テレ・ロガー	吉野郡野迫川村柞原	紀の川ダム統合管理事務所	
6	(本)熊野川	猿谷	テレ・ロガー	五條市大塔町辻堂	紀の川ダム統合管理事務所	

②紀の川水系

番号	河川名	観測所名	種別	所在地	所属	備考
7	(本)紀の川	入之波	テレ・ロガー	吉野郡川上村入之波字二股谷181-5	紀の川ダム統合管理事務所	
8	(本)紀の川	柏木	テレ・ロガー	吉野郡川上村北和田582	紀の川ダム統合管理事務所	
9	①中奥川	中奥	テレ・ロガー	吉野郡川上村中奥	紀の川ダム統合管理事務所	
10	①大和丹生川	夜中	自記テレメーター	五條市西吉野町夜中	和歌山河川国道事務所	
11	(本)紀の川	大台ヶ原	自記・テレ	吉野郡上北山村小椽小字大台山660-4	紀の川ダム統合管理事務所	
12	(本)紀の川	武木	自記・テレ	吉野郡川上村武木105-2	紀の川ダム統合管理事務所	
13	(本)紀の川	妹背	テレ・ロガー	吉野郡吉野町河原屋	紀の川ダム統合管理事務所	
14	①高見川	高見	テレ・ロガー	吉野郡東吉野村小栗栖534	紀の川ダム統合管理事務所	
15	(本)紀の川	大滝	テレ・ロガー	吉野郡川上村大滝1051	紀の川ダム統合管理事務所	
16	(本)紀の川	五條	テレ・ロガー	五條市新町	和歌山河川国道事務所	

(注)河川名の項において、(本)とは本川のことで、また①とは一次支川、②とは二次支川、③とは三次支川のことで。

③大和川水系

番号	河川名	観測所名	種別	所在地	所属	備考
17	(本)大和川(初瀬川)	初瀬	自記・テレ	桜井市岩坂232-2	大和川河川事務所	
18	①布留川	天理	自記・テレ	天理市石上町777	大和川河川事務所	天理市立北中学校
19	①寺川	八木	自記・テレ	橿原市新賀町33	大和川河川事務所	八木中学校
20	②葛城川	葛城	自記・テレ	御所市室30-1	大和川河川事務所	
21	①竜田川	檜木	自記・テレ	大和郡山市矢田町字矢田山国有林	大和川河川事務所	矢田山国有林
22	①竜田川	生駒	自記・テレ	奈良県生駒市門前町9番20号	大和川河川事務所	生駒市民体育館 駐車場
23	(本)大和川	王寺	自記・テレ	生駒郡三郷町勢野東6丁目	大和川河川事務所	昭和橋王寺テレ局舎
24	②佐保川	川上	自記・テレ	奈良市川上町向山内石ヶ峰758-2	大和川河川事務所	
25	葛下川	当麻	自記・テレ	葛城市長尾14	大和川河川事務所	白鳳中学校
26	岡崎川	北窪田	テレ・ロガー	生駒郡安堵町窪田	大和川河川事務所	

(注)河川名の項において、(本)とは本川のこと、また①とは一次支川、②とは二次支川、③とは三次支川のことです。

④淀川水系

番号	河川名	観測所名	種別	所在地	所属	備考
27	①布目川	針ヶ別所2	自記・ロガー テレメーター	奈良市針ヶ別所町 ハカノシリ96-3	木津川上流河川事務所	
28	③青蓮寺川	土屋原2	自記テレメーター	宇陀郡御杖村土屋原(村民運動場)	紀伊山系砂防事務所	
29	③神末川	神末	自記テレメーター	宇陀郡御杖村神末(神末体育館)	紀伊山系砂防事務所	
30	太郎路川	太良路	自記テレメーター	宇陀郡曾爾村太良路1170	紀伊山系砂防事務所	
31	②宇陀川	榛原2	ロガー・テレメーター	宇陀市榛原区下井足宇陀川河川敷	木津川上流河川事務所	
32	④内牧川	高井2	ロガー・テレメーター	宇陀市榛原高井	木津川上流河川事務所	
33	③芳野川	岩端2	ロガー・テレメーター	宇陀市菟田野岩端143	木津川上流河川事務所	
34	③宇陀川	龍口	自記テレメーター	宇陀市室生西谷	紀伊山系砂防事務所	
35	笠間川	香酔山	自記テレメーター	奈良市都祁吐山町(吐山高区配水池)	紀伊山系砂防事務所	
参考	布目川	井之市	自記テレメーター	天理市福住町9247-3	(独)水資源機構	
参考	布目川	峰寺	自記テレメーター	山辺郡山添村大字峰寺地先	(独)水資源機構	
参考	布目川	布目ダム	自記テレメーター	奈良市北野山町869-2	(独)水資源機構	
参考	名張川	神末	自記テレメーター	宇陀郡御杖村大字神末1810-44	(独)水資源機構	
参考	名張川	菅野	自記テレメーター	宇陀郡御杖村大字菅野2960-237	(独)水資源機構	
参考	名張川	笠間	自記テレメーター	宇陀市室生上笠間2137-2	(独)水資源機構	
参考	青蓮寺川	桃俣	自記テレメーター	宇陀郡御杖村大字桃俣1576	(独)水資源機構	

(注)河川名の項において、(本)とは本川のこと、また①とは一次支川、②とは二次支川、③とは三次支川のことです。

番号	河川名	観測所名	種別	所在地	所属	備考
参考	③青蓮寺川	曾爾	自記テレメーター	宇陀郡曾爾村大字塩井19-2	(独)水資源機構	
参考	青蓮寺川	伊賀見	自記テレメーター	宇陀郡曾爾村大字伊賀見字伊賀見地先	(独)水資源機構	
参考	宇陀川	大宇陀	自記テレメーター	宇陀市大宇陀拾生690-2	(独)水資源機構	
参考	宇陀川	古市場	自記テレメーター	宇陀市菟田野古市場1206	(独)水資源機構	
参考	宇陀川	内牧	自記テレメーター	宇陀市榛原内牧339-11	(独)水資源機構	
参考	宇陀川	室生	自記テレメーター	宇陀市室生下田口1693-2	(独)水資源機構	
参考	宇陀川	室生ダム	自記テレメーター	宇陀市室生大野3846	(独)水資源機構	

(注)河川名の項において、(本)とは本川のこと、また①とは一次支川、②とは二次支川、③とは三次支川のことです。

4. 気象観測所(奈良地方気象台)

番号	水系	流域河川名	観測所名	所在地	観測種目					備考
					気温	雨量	積雪	日照	風	
1	大和川	能登川	奈良	奈良市西紀寺町12-1				○	○	気象官署
	大和川	能登川	奈良	奈良市東紀寺	○	○	○			露場
2	大和川	寺川	田原本	磯城郡田原本町		○				地域雨量観測所
3	大和川	柿本川	葛城	葛城市寺口		○				地域雨量観測所
4	淀川	宇陀川	大字陀	宇陀市大字陀下竹	○	○		○	○	地域気象観測所
5	淀川	布目川	針	奈良市都祁友田町	○	○		○	○	地域気象観測所
6	淀川	太郎路川	曾爾	宇陀郡曾爾村太良路		○				地域雨量観測所
7	紀の川	大谷川	五條	五條市三在町	○	○		○	○	地域気象観測所
8	紀の川	吉野川(紀の川)	吉野	吉野郡吉野町宮滝		○				地域雨量観測所
9	新宮川	洞川	天川	吉野郡天川村大字洞川		○				地域雨量観測所
10	新宮川	十津川(熊野川)	風屋	吉野郡十津川村風屋	○	○		○	○	地域気象観測所
11	新宮川	北山川	上北山	吉野郡上北山村小椽	○	○		○	○	地域気象観測所
12	新宮川	十津川(熊野川)	葛川	吉野郡十津川村大字東中		○				地域雨量観測所
13	新宮川	西の川	下北山	吉野郡下北山村佐田		○				地域雨量観測所

(注) 河川名のあとに()がある場合、その河川名は奈良県内で使われている名称で、()が正式な河川名です。

5. 水位観測所

(1) 奈良県

番号	河川名	観測所名	所在地 (量水標)	水位				種別	観測者	関係土木事務所	電話番号
				水防団待機 (通報)	はん濫注意 (警戒)	避難判断	はん濫危険 (洪水特別警戒)				
1	吉野川(紀の川)	栄山寺	五條市小島町	2.90	6.20	8.10	8.80	自記テレメーター	五條土木事務所長	五條	0747-23-1151
2	吉野川(紀の川)	下湊	大淀町下湊	4.90	7.40	9.20	10.10	自記テレメーター	吉野土木事務所長	吉野、五條	0746-32-4051
3	吉野川(紀の川)	上市	吉野町上市	3.50	5.40	5.40	6.10	自記テレメーター	吉野土木事務所長	吉野	0746-32-4051
4	吉野川(紀の川)	菜摘	吉野町菜摘	2.80	4.80	6.20	7.20	自記テレメーター	吉野土木事務所長	吉野	0746-32-4051
5	吉野川(紀の川)	衣引	川上村東川	4.30	7.40	10.70	11.40	自記テレメーター	吉野土木事務所長	吉野	0746-32-4051
6	丹生川	城戸	五條市西吉野町城戸	2.50	3.90	4.30	5.50	自記テレメーター	五條土木事務所長	五條	0747-23-1151
7	丹生川	貝原	下市町貝原	1.60	3.20	3.20	3.30	自記テレメーター	五條土木事務所長	五條	0747-23-1151
8	秋野川	下市	下市町下市	—	—	—	—	自記テレメーター	吉野土木事務所長	吉野	0746-32-4051
9	高見川	小川	東吉野村小川	2.20	3.30	3.30	4.20	自記テレメーター	宇陀土木事務所長	吉野、宇陀	0745-84-9522
10	大和川	庵治	天理市嘉幡町	1.60	2.30	2.60	3.60	自記テレメーター	中和土木事務所長	奈良、郡山、中和	0744-48-3073
11	大和川	豊田	桜井市大泉	2.20	2.40	2.40	3.10	自記テレメーター	中和土木事務所長	奈良、中和	0744-48-3073
12	大和川	黒崎	桜井市慈恩寺	1.10	1.60	1.60	1.70	自記テレメーター	中和土木事務所長	中和	0744-48-3073
13	葛下川	薬井	河合町薬井	2.00	3.10	4.00	4.50	自記テレメーター	高田土木事務所長	高田	0745-52-6144
14	葛下川	上中	香芝市高	1.50	2.50	3.60	4.10	自記テレメーター	高田土木事務所長	高田	0745-52-6144
15	葛下川	瓦口	香芝市瓦口	0.60	1.10	1.20	1.70	自記テレメーター	高田土木事務所長	高田	0745-52-6144

番号	河川名	観測所名	所在地 (量水標)	水位				種別	観測者	関係土木事務所	電話番号
				水防団待機 (通報)	はん濫注意 (警戒)	避難判断	はん濫危険 (洪水特別警戒)				
16	竜田川	平群	平群町吉新	1.10	2.20	3.50	3.90	自記テレメーター	郡山土木事務所長	郡山	0743-51-0205
17	竜田川	壱分	生駒市壱分町	1.00	1.80	1.80	2.10	自記テレメーター	郡山土木事務所長	郡山	0743-51-0205
18	竜田川	谷田	生駒市谷田町	0.60	1.10	1.10	1.70	自記テレメーター	郡山土木事務所長	郡山	0743-51-0205
19	富雄川	高安	斑鳩町高安	1.40	2.10	2.10	2.60	自記テレメーター	郡山土木事務所長	郡山	0743-51-0205
20	富雄川	石木	奈良市石木町	1.00	1.70	1.70	1.80	自記テレメーター	奈良土木事務所長	奈良、郡山	0742-23-8011
21	富雄川	高山	生駒市高山町	0.90	1.50	1.90	2.20	自記テレメーター	郡山土木事務所長	奈良	0743-51-0205
22	曾我川	西但馬	三宅町但馬	2.90	3.80	5.30	6.00	自記テレメーター	中和土木事務所長	高田、中和	0744-48-3073
23	曾我川	曾我	橿原市曾我町	1.30	2.60	2.90	3.60	自記テレメーター	中和土木事務所長	高田、中和	0744-48-3073
24	曾我川	車木	高取町車木	1.10	1.30	1.50	2.00	自記テレメーター	中和土木事務所長	高田、中和	0744-48-3073
25	曾我川	古瀬	御所市古瀬	1.10	1.80	2.00	2.50	自記テレメーター	高田土木事務所長	高田、中和	0745-52-6144
26	高田川	磐築橋	大和高田市築山	1.80	2.60	2.60	3.00	自記テレメーター	高田土木事務所長	高田	0745-52-6144
27	葛城川	広瀬	広陵町広瀬	2.10	2.50	2.50	3.50	自記テレメーター	高田土木事務所長	高田	0745-52-6144
28	葛城川	曲川	橿原市曲川町	1.90	2.40	2.50	2.90	自記テレメーター	中和土木事務所長	高田、中和	0744-48-3073
29	葛城川	御所	御所市旭町	1.30	1.80	1.80	2.30	自記テレメーター	高田土木事務所長	高田	0745-52-6144
30	高取川	西池尻	橿原市西池尻	1.70	2.50	2.50	2.90	自記テレメーター	中和土木事務所長	中和	0744-48-3073
31	高取川	越	明日香村越	1.00	1.50	1.50	2.10	自記テレメーター	中和土木事務所長	中和	0744-48-3073

番号	河川名	観測所名	所在地 (量水標)	水位				種別	観測者	関係土木事務所	電話番号
				水防団待機 (通報)	はん濫注意 (警戒)	避難判断	はん濫危険 (洪水特別警戒)				
32	飛鳥川	東但馬	三宅町但馬	1.90	2.70	2.70	3.20	自記テレメーター	中和土木事務所長	中和	0744-48-3073
33	飛鳥川	今井	橿原市南八木町	1.60	2.70	2.70	2.80	自記テレメーター	中和土木事務所長	中和	0744-48-3073
34	飛鳥川	飛鳥	明日香村飛鳥	0.70	1.30	1.30	1.80	自記テレメーター	中和土木事務所長	中和	0744-48-3073
35	寺川	結崎	川西町結崎	2.40	3.80	3.80	4.20	自記テレメーター	中和土木事務所長	奈良、中和	0744-48-3073
36	寺川	秦庄	田原本町秦庄	1.40	2.80	2.80	3.30	自記テレメーター	中和土木事務所長	中和	0744-48-3073
37	寺川	十市	橿原市十市町	1.10	1.80	1.80	2.30	自記テレメーター	中和土木事務所長	中和	0744-48-3073
38	寺川	磐余	桜井市桜井磐余町	0.50	0.80	0.80	1.30	自記テレメーター	中和土木事務所長	中和	0744-48-3073
39	米川	新賀	橿原市新賀町	1.60	2.40	2.40	2.80	自記テレメーター	中和土木事務所長	中和	0744-48-3073
40	佐保川	法蓮	奈良市北魚屋西町	0.70	1.20	1.20	1.60	自記テレメーター	奈良土木事務所長	奈良、郡山	0742-23-8011
41	高瀬川	横田	大和郡山市横田町	1.50	2.10	2.10	2.20	自記テレメーター	奈良土木事務所長	奈良、郡山	0742-23-8011
42	地藏院川	下三橋	大和郡山市下三橋町	1.20	1.90	1.90	2.20	自記テレメーター	郡山土木事務所長	奈良、郡山	0743-51-0205
43	地藏院川	横井	奈良市横井	0.70	1.30	1.30	1.40	自記テレメーター	奈良土木事務所長	奈良	0742-23-8011
44	秋篠川	秋篠	奈良市秋篠町	1.10	2.10	2.10	2.20	自記テレメーター	奈良土木事務所長	奈良、郡山	0742-23-8011
45	岩井川	八条	奈良市杏町	2.00	2.70	3.40	4.40	自記テレメーター	奈良土木事務所長	奈良	0742-23-8011
46	能登川	南京終	奈良市南京終町	0.80	1.10	1.10	1.40	自記テレメーター	奈良土木事務所長	奈良	0742-23-8011
47	布留川	天理	天理市川原城町	1.00	1.60	1.60	1.90	自記テレメーター	奈良土木事務所長	奈良	0742-23-8011
48	布留川	滝本	天理市滝本	—	—	—	—	自記テレメーター	奈良土木事務所長	奈良	0742-23-8011

番号	河川名	観測所名	所在地 (量水標)	水位				種別	観測者	関係土木事務所	電話番号
				水防団待機 (通報)	はん濫注意 (警戒)	避難判断	はん濫危険 (洪水特別警戒)				
49	宇陀川	萩原	宇陀市榛原萩原	1.70	2.80	3.40	4.20	自記テレメーター	宇陀土木事務所長	宇陀	0745-84-9522
50	宇陀川	西山	宇陀市大宇陀西山	1.30	1.70	1.70	1.80	自記テレメーター	宇陀土木事務所長	宇陀	0745-84-9522
51	芳野川	岩崎	宇陀市菟田野岩崎	0.90	1.90	1.90	2.00	自記テレメーター	宇陀土木事務所長	宇陀	0745-84-9522

(参考)

52	実盛川	立野南	三郷町立野南	—	—	—	—	自記テレメーター	郡山土木事務所長	郡山	0743-51-0205
53	青蓮寺川	曾爾	曾爾村今井	—	—	—	—	自記テレメーター	宇陀土木事務所長	宇陀	0745-84-9522
54	熊野川	庵住	天川村庵住	—	—	—	—	自記テレメーター	吉野土木事務所長	吉野	0746-32-4051
55	熊野川	上野地	十津川村上野地	—	—	—	—	自記テレメーター	五條土木事務所長	五條	0747-23-1151
56	熊野川	野尻	十津川村野尻	—	—	—	—	自記テレメーター	五條土木事務所長	五條	0747-23-1151
57	熊野川	小井	十津川村小井	—	—	—	—	自記テレメーター	五條土木事務所長	五條	0747-23-1151