

令和3年度版

奈良県こども家庭相談センター  
業務のあらまし

奈良県中央こども家庭相談センター

奈良県高田こども家庭相談センター

## はじめに

こども家庭相談センター(児童相談所、婦人相談所、配偶者暴力相談支援センター)の業務推進につきましては、日頃から関係団体・機関を始め、多くの皆様に格別のご理解とご協力を賜り、厚くお礼申し上げます。

さて、近年の子どもと家庭や、女性をめぐる状況は、児童虐待や配偶者からの暴力(DV)、さらには貧困の問題など、複雑さとともに多様性が増す中、児童虐待相談対応件数は年々増加し、子どもの尊い命が失われるなど悲しい事案も発生しており、深刻な社会問題となっています。

また、新型コロナウイルス感染症対応が長期化し、子どもや家庭の生活環境も変化する中で、虐待のリスクの高まりが懸念され、学校、教育委員会をはじめ、関係機関間の連携を強化し、地域の見守り体制の強化を進めています。そのほか、配偶者等からの暴力(DV)と児童虐待が密接な関係にあることから、婦人相談所、配偶者暴力相談支援センターとの連携を強化しています。

本県の令和2年度児童相談総受付件数は5,270件、児童虐待相談対応件数は1,761件となっています。女性相談件数は2,320件、うち配偶者等からの暴力(DV)相談件数は928件で、前年より238件増加しており、子どもと女性に関する相談は、依然として厳しい状況が続いています。

本県におきましては、子どもの健やかな育ちを支援するために、『経済的困難及び生活上の困難を抱える子どもを支援する奈良県計画』、『奈良県家庭的養護推進計画』のほか、昨年3月に『奈良県すべての子ども健やかはぐくみプラン』と『第4期奈良県児童虐待防止アクションプラン』を策定しました。

関係者の皆様とともに、全ての児童が健全に育成されるよう児童虐待について、発生予防、安全確認から自立支援まで一連の対策を更に強化して進めてまいりたいと考えています。

また、配偶者等からの暴力(DV)の防止及び被害者支援の方向性を定めた「奈良県配偶者等からの暴力防止及び被害者支援基本計画(第4次)」を策定して支援しています。

子どもたちの権利を守り、女性の自立に向けた支援を行うために、県内各市町村の児童相談や女性相談の関係部署及び民間団体等との連携・協働を強めたいと考えています。また、里親制度の推進や児童福祉施設入所児童への援助など、社会的養護の充実を図っていききたいと思います。

この「業務のあらまし」は県内2か所のこども家庭相談センターの令和2年度の業務実績をまとめたものです。関係者の皆様にご高覧いただき、本県の児童・女性福祉の推進に広くご活用いただければ幸いです。

令和3年10月

奈良県中央こども家庭相談センター所長  
奈良県高田こども家庭相談センター所長

倉西 道明  
村井 有子

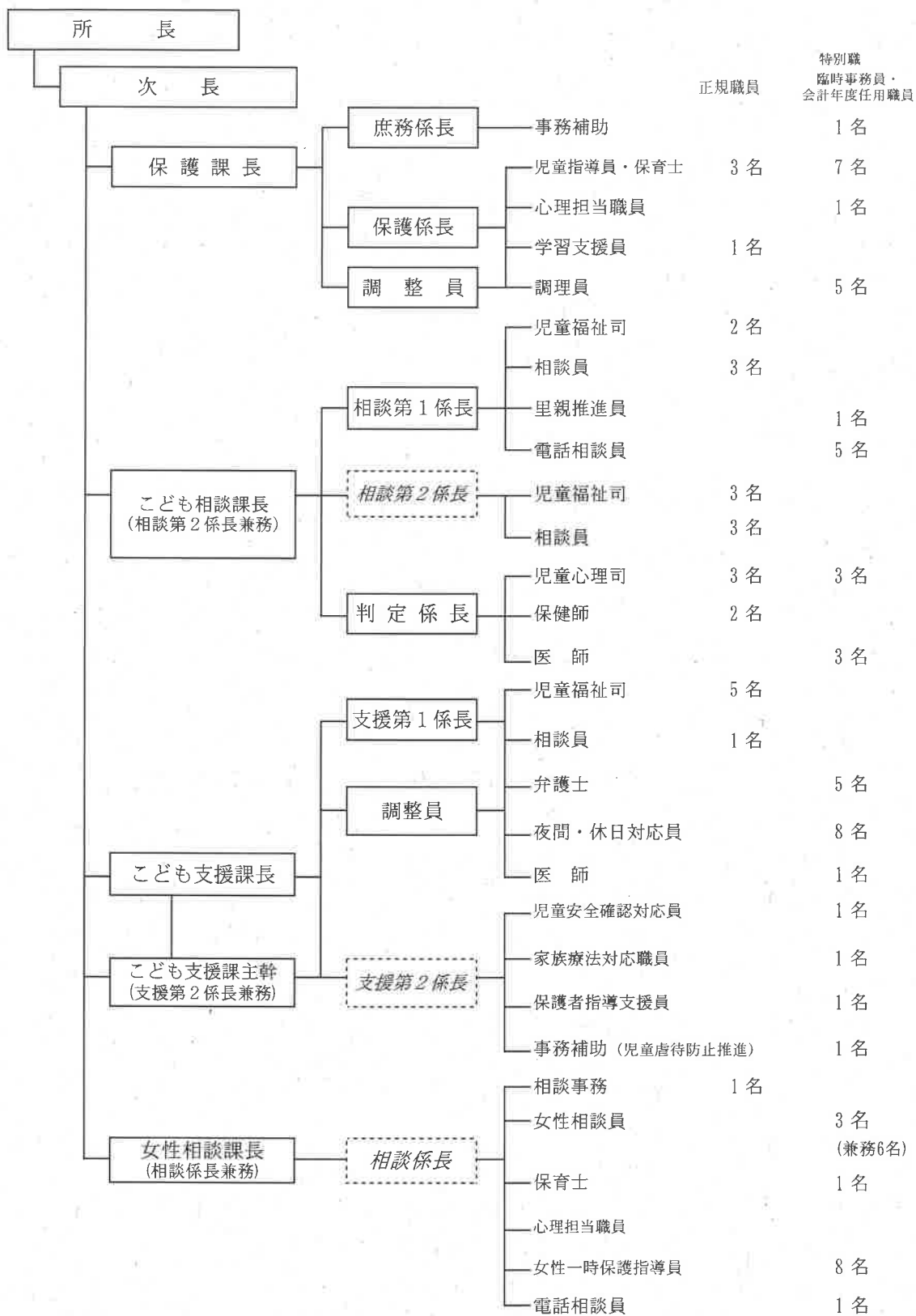
# 目 次

はじめに

I 組織図および管内状況	頁
1 中央こども家庭相談センター .....	1
2 高田こども家庭相談センター .....	2
II 沿 革 .....	3
III 児童相談	
1 児童相談業務の概要 .....	4
2 児童相談の流れ .....	5
3 児童相談の分類 .....	6
4 児童相談業務統計 .....	7～10
5 奈良県の里親状況 .....	11～12
6 判定業務 .....	13～14
7 児童虐待相談の状況 .....	15～17
8 一時保護業務 .....	18～19
9 子どもと家庭テレホン相談 .....	20
IV 女性相談	
1 女性相談業務の概要 .....	21
2 女性相談の主な関係機関と支援 .....	21
3 女性相談の主訴分類 .....	22
4 女性相談の業務統計 .....	23～28
5 証明書等の発行状況 .....	29
関係機関・施設一覧 .....	30～33

# I 組織図および管内状況

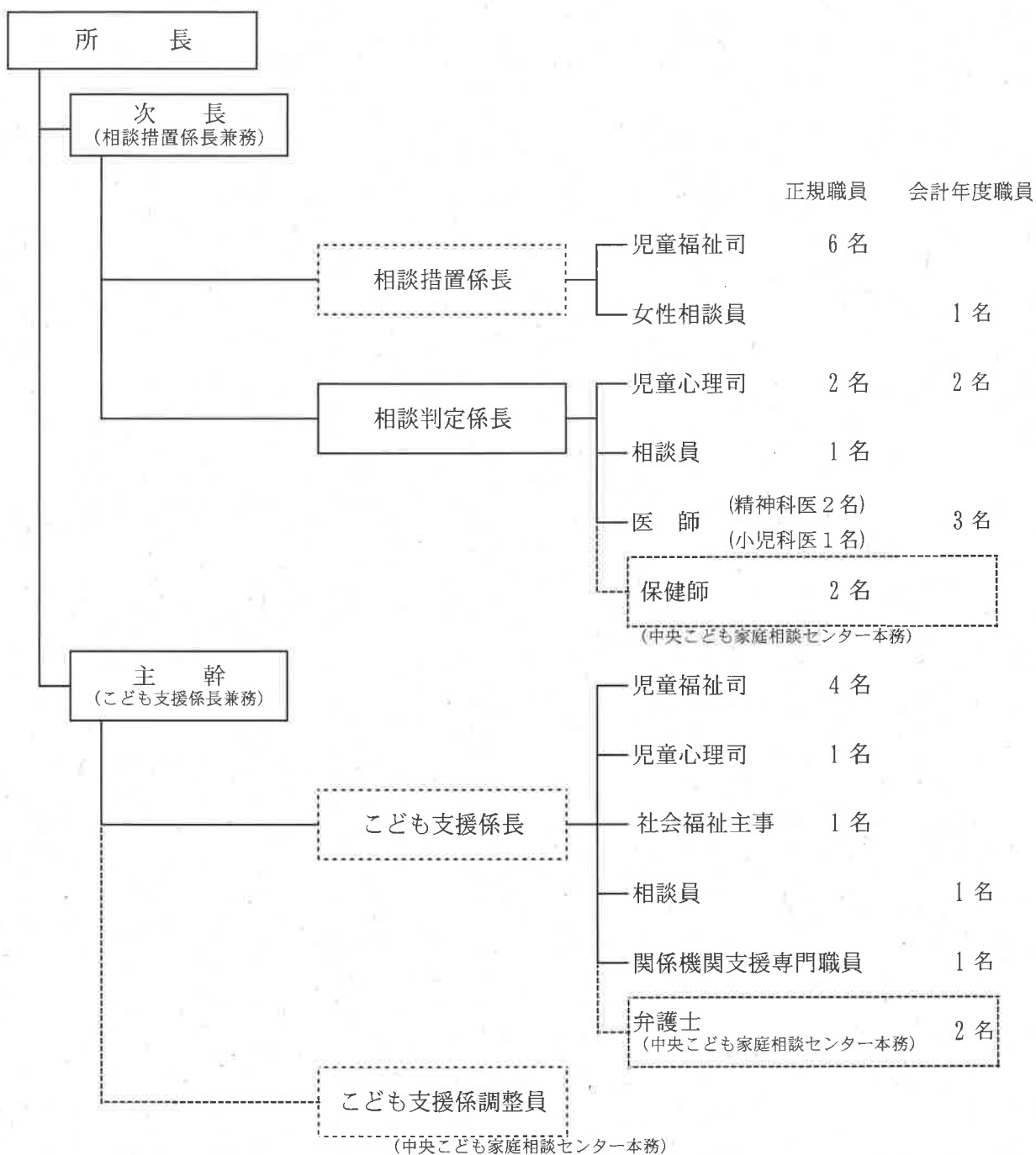
○中央こども家庭相談センター（令和3年7月1日現在）



総数 99名（兼務のみ職員除く）（正規職員 42名 臨時的任用・会計年度任用・非常勤職員 57名）

所在地	〒630-8306 奈良市紀寺町833 こども相談部門 電話:0742-26-3788、FAX:0742-26-5651 女性相談部門 電話:0742-22-4083、FAX:0742-93-8130
管轄区域	6 市（奈良市、大和郡山市、天理市、桜井市、生駒市、宇陀市） 7 町（平群町、三郷町、斑鳩町、安堵町、川西町、三宅町、田原本町） 3 村（山添村、曾爾村、御杖村）
人口	総数 828,505人、児童人口 119,674人（※令和2年10月1日現在）

○高田子ども家庭相談センター(令和3年7月1日現在)



総数 27名 ( 正規職員 19名、 会計年度職員 8名 )

所在地	〒635-0095 大和高田市大中17-6 電話:0745-22-6079 FAX:0745-23-5527
管轄区域	6 市 ( 大和高田市、橿原市、五條市、御所市、香芝市、葛城市 ) 8 町 ( 高取町、上牧町、王寺町、広陵町、河合町、吉野町、大淀町、下市町 ) 9 村 ( 明日香村、黒滝村、天川村、野迫川村、十津川村、下北山村、上北山村、川上村、東吉野村 )
人口	総数 494,465人、 児童人口 72,170人 (※令和 2年10月 1日現在)

## Ⅱ 沿革

昭和23年 6月 1日	社会福祉法人恩賜財団済生会奈良病院診療所内（奈良市杉ヶ町）に奈良県児童相談所を設置。
昭和23年11月 1日	その後、間もなく奈良県奈良保健所内（奈良市油阪町）に移転。
昭和24年10月 5日	伝香寺内（奈良市小川町）に児童の一時保護所を設置。
昭和32年 4月 1日	武徳会弓道場跡（奈良市登大路町48番地）へ児童相談所及び児童の一時保護所を移転。
昭和33年 4月 1日	売春防止法（昭和31年法律第118号）の施行（昭和32年4月1日）に伴い、奈良市鶴福院町33番地に婦人相談所を設置。
昭和37年11月 1日	現在地（奈良市紀寺町833番地）に奈良県児童相談所及び児童の一時保護所を新築移転。
昭和45年12月10日	児童の一時保護所及び倉庫を増築。
昭和53年 6月 1日	児童相談所及び児童の一時保護所を改築。
昭和54年 4月 1日	人口増ならびに児童相談件数の増加に伴い、奈良県高田児童相談所を新設。
昭和63年 4月26日	従来の児童相談所を奈良県中央児童相談所とする。
平成 5年10月 1日	奈良県婦人相談所を児童相談所の隣地（奈良市紀寺町832番地）に新築移転。
平成 8年11月30日	現在地（大和高田市大中17番6号）に高田児童相談所を新築移転。
平成11年 3月29日	中央児童相談所に『子どもと家庭テレホン相談』を開設。
平成14年 4月 1日	婦人相談所の相談室を増築。
	中央児童相談所の玄関（自動ドア）及びその周辺（手すり、スロープ等）、門扉を改修。
	中央児童相談所と婦人相談所を統合し、配偶者からの暴力の防止及び被害者の保護等に関する法律（DV防止法）（平成13年法律第31号）の施行（平成14年4月1日）に伴い、新たに配偶者暴力相談支援センター機能を追加し、奈良県中央こども家庭相談センター に、高田児童相談所を高田こども家庭相談センターに名称変更
	中央こども家庭相談センター女性相談部門に心理担当職員配置。
	児童の一時保護所に心理担当職員を配置。
平成16年 4月 1日	中央こども家庭相談センターの女性相談部門を増改築。
平成17年 4月 1日	児童虐待に対応するため、中央こども家庭相談センターの児童相談部門に『こども支援課』を新設し休日夜間対応員を配置。
平成18年 4月 1日	こども支援課に家族療法対応員を配置。
平成19年 4月 1日	こども相談課に里親委託推進員を配置。
平成20年 4月 1日	こども支援課に主幹、児童心理司を配置。
平成21年 4月 1日	こども支援課に関係機関支援専門職員（児童福祉司）を配置。
平成22年 4月 1日	女性相談課に保育士を配置。
平成23年 4月 1日	保護課に学習支援員を配置、こども支援課2名増員。
平成24年 4月 1日	こども支援課に主幹（高田専従）、保護課に個別対応員を配置。
平成25年 4月 1日	高田こども家庭相談センターに「こども支援係」新設、両センターこども支援課各1名増員。
平成25年 7月31日	中央こども家庭相談センター新こども相談棟完成。
平成26年 1月31日	女性相談棟における学習室・警備員室新設及び厨房改修。芝生のグラウンド及び駐車場整備。
平成26年 4月 1日	一時保護所定員増に伴い、児童指導員を増員。
平成27年 4月 1日	こども支援課に調整員（高田センター兼務）及び保護者指導支援員を配置。
平成28年 4月 1日	保護課の児童指導員を嘱託職員から臨時事務員に振替して配置。
平成29年 4月 1日	児童福祉法に改正により、こども家庭相談センター組織改正。
	中央センターのこども相談課及びこども支援課を1係制から2係制に変更。
	両センターの職員定数を増やし、福祉職採用による児童福祉司を配置。
	非常勤職員弁護士を配置（両センターを兼務）。
平成30年 4月 1日	非常勤職員弁護士1名増員（両センターを兼務）。
令和 元年 7月 1日	健康増進法の一部改正に伴い、施設内全面禁煙を実施。
令和 2年 9月 1日	中央・高田こども家庭相談センターに児童安全確認対応員を配置

### Ⅲ 児童相談

#### 1 児童相談所業務の概要

##### ①目的

こども家庭相談センターの児童相談部門(児童相談所)は、児童福祉法第12条に基づき設置されている行政機関であり、市町村と協働・連携・役割分担を図り、子どもに関する家庭その他からの相談に応じ、子どもが有する問題または子どもの真のニーズ、子どもの置かれた環境の状況等を捉え、援助を行い、子どもの福祉を図るとともに、その権利を擁護することを目的として設置されています。

##### ②相談の受付

子どもに関する家庭その他からの相談のうち、専門的な知識及び技術を必要とするものについて、原則として0歳から18歳未満の児童に対して、児童福祉司や児童心理司、保健師や医師等の専門職が、発達相談や、非行相談、また増加している虐待相談等、さまざまな相談に応じています。

##### ③児童相談所の基本的機能

###### (1)市町村援助機能

市町村による児童家庭相談への対応について、市町村相互間の連絡調整、市町村に対する情報の提供その他必要な援助を行います。

###### (2)相談機能

子どもに関する家庭その他からの相談のうち、専門的な知識技術を必要とするものについて、必要に応じて子どもの家庭、地域状況、生活歴や発達、性格、行動等について専門的な角度から総合的に調査、診断、判定(総合診断)し、それに基づいて援助方針を定め、自ら又は関係機関等を活用し、一貫した子どもの援助を行います。

###### (3)一時保護機能

必要に応じて子どもを家庭から離して一時保護します。

###### (4)措置機能

子ども又はその保護者を児童福祉司、児童委員(主任児童委員を含む)、児童家庭支援センター等に指導させ、又は子どもを児童福祉施設、指定医療機関に入所させ、又は里親に委託する等の措置を行います。

##### ④相談援助活動の展開

###### (1)調査、診断、判定

受け付けた相談について、児童福祉司等による調査に基づく社会診断、児童心理司等による心理診断、医師による医学診断、一時保護所の児童指導員、保育士等による行動診断などをもとに、総合診断を行い、個々の子どもに対する援助方針を作成します。援助方針の策定に際しては、可能な限り子どもや保護者と協議を行います。

###### (2)援助

上記援助方針に基づいて子ども、保護者、関係者等に対して指導、措置等の援助を行います。

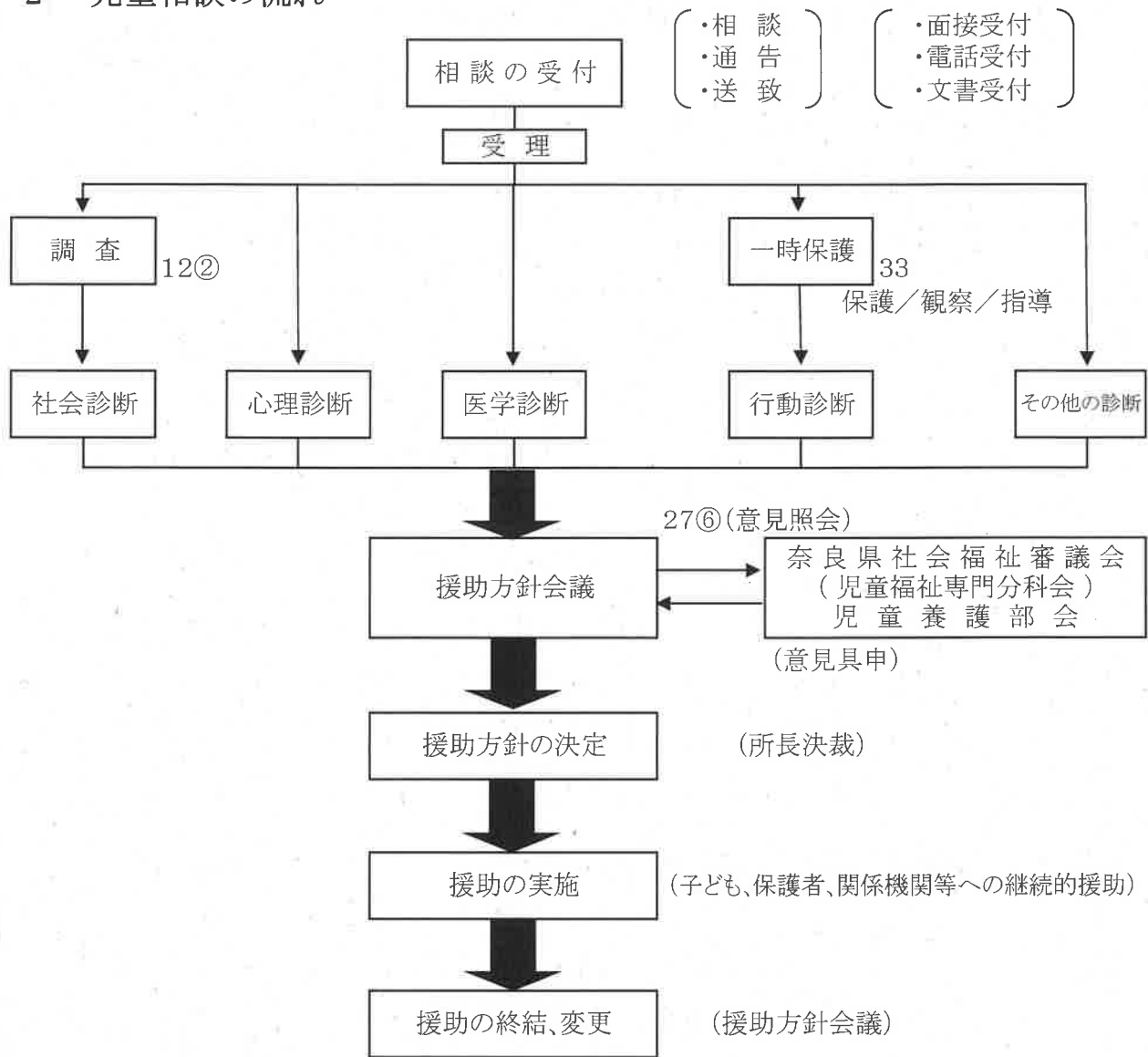
###### (3)支給決定

障害児施設の契約利用に際しては、障害児施設給付費、障害児施設医療費等の支給決定を行い、障害児施設受給者証を交付します。

###### (4)里親を希望する者の調査

里親を希望する者から相談を受けた場合、児童福祉司等が家庭訪問を含め、必要な調査を十分に行った上、その適否を明らかにする書類等を知事に送付します。

## 2 児童相談の流れ



援	助
1 在宅指導等 (1) 措置によらない指導 ア 助言指導 イ 継続指導 ウ 他機関あつせん (2) 措置による指導 ア 児童福祉司指導(26①Ⅱ、27①Ⅱ) イ 児童委員指導(26①Ⅱ、27①Ⅱ) ウ 市町村指導(26①Ⅱ、27①Ⅱ) エ 児童家庭支援センター指導 (26①Ⅱ、27①Ⅱ) オ 知的障害者福祉司、社会福祉主事指導 (27①Ⅱ) カ 障害者等相談支援事業を行う者の指導 (26①Ⅱ、27①Ⅱ) キ 指導の委託(26①Ⅱ、27①Ⅱ) (3) 訓戒、誓約措置(27①Ⅰ)	2 児童福祉施設入所措置(27①Ⅲ) 指定発達支援医療機関委託(27②) 3 里親・小規模住居型児童養育事業委託措置 (27①Ⅲ) 4 児童自立生活援助の実施(33の6①) 5 市町村への事案送致(26①Ⅲ) 福祉事務所送致、通知(26①Ⅳ) 市町村長報告・通知、知事報告・通知 (26①Ⅴ、Ⅶ、Ⅷ、63の2、63の3) 6 家庭裁判所送致(27①Ⅳ、27の3) 7 家庭裁判所への家事審判の申し立て ア 施設入所の承認(28①②) イ 親権喪失の審判等の請求(33の7) ウ 未成年後見人選任の請求(33の8) エ 未成年後見人解任の請求(33の9)

※ 数字は児童福祉法の該当条項



### 3 児童相談の分類

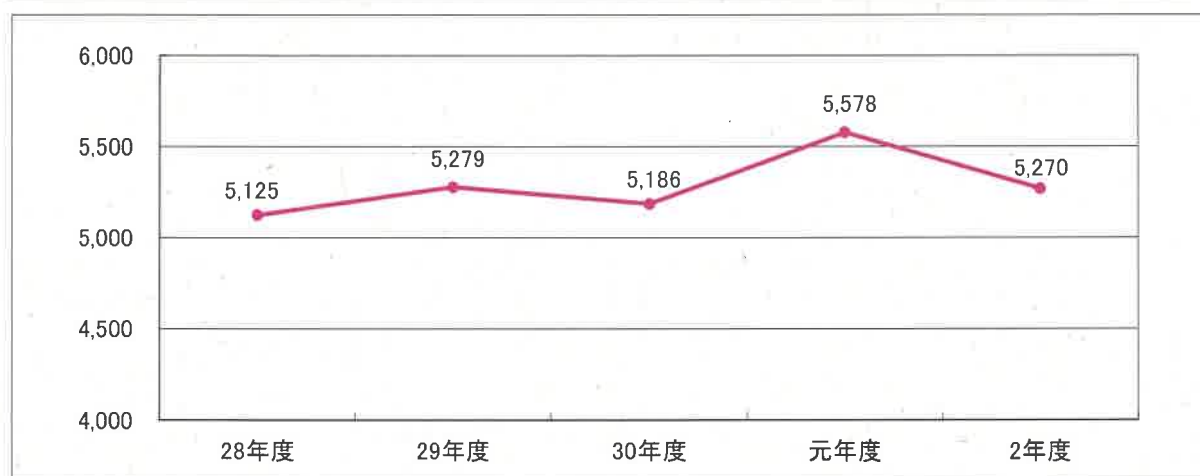
養護相談	① 児童虐待相談	児童虐待の防止等に関する法律の第2条に規定する次の行為に関する相談。 (1) 身体的虐待 生命・健康に危険のある身体的な暴行 (2) 性的虐待 性交、性的暴行、性的行為の強要 (3) 心理的虐待 暴言や差別など心理的外傷を与える行為、子どもが同居する家庭における配偶者、家族に対する暴力 (4) 保護の怠慢・拒否（ネグレクト） 保護の怠慢や拒否により健康状態や安全を損なう行為及び棄児
	② その他の養護相談	父または母等保護者の家出・失踪、死亡、離婚、入院、稼働及び服役等による養育困難児、迷子、親権を喪失・停止した親の子、未成年後見人を待たぬ子ども等、児童虐待相談以外の環境的問題を有する子ども、養子縁組に関する相談。
保健相談	③ 保健相談	未熟児、虚弱児、ツベルクリン反応陽転児、内部機能障害、小児喘息その他の疾患(精神疾患を含む)を有する子どもに関する相談。
障害相談	④ 肢体不自由相談	肢体不自由児、運動発達の遅れに関する相談。
	⑤ 視聴覚障害相談	盲(弱視を含む)、ろう(難聴を含む)等視聴覚障害児に関する相談。
	⑥ 言語発達障害等相談	構音障害、吃音、失語等音声や言語の機能障害をもつ子ども、言語発達遅滞を有する子ども等に関する相談(言葉の遅れの原因が知的障害、自閉症、しつけ上の問題等他の相談種別に分類される場合は該当する種別に分類する)。
	⑦ 重症心身障害相談	重症心身障害児に関する相談。
	⑧ 知的障害相談	知的障害児に関する相談。
	⑨ 発達障害相談	自閉症、アスペルガー症候群、その他の広汎性発達障害、学習障害、注意欠陥多動性障害等の子どもに関する相談。
非行相談	⑩ ぐ犯行為等相談	虚言癖、浪費癖、家出、浮浪、乱暴、性的逸脱等のぐ犯行為、問題行動のある子ども、警察署からぐ犯少年として児童福祉法第25条による通告のあった子ども、または警察署からの通告はないが触法行為があったと思料される子どもに関する相談。
	⑪ 触法行為等相談	触法行為があったとして警察署から児童福祉法第25条による通告のあった子ども、犯罪少年に関して家庭裁判所から送致のあった子どもに関する相談(受け付けた時には通告がなくとも調査の結果通告が予定されている子どもに関する相談についてもこれに該当する)。
育成相談	⑫ 性格行動相談	子どもの人格の発達上問題となる反抗、友達と遊べない、落ち着きがない、内気、緘黙、不活発、家庭内暴力、生活習慣の著しい逸脱等性格もしくは行動上の問題を有する子どもに関する相談。
	⑬ 不登校相談	学校および幼稚園並びに保育所に在籍中で、登校(園)していない状態にある子どもに関する相談(非行や精神疾患、養護問題が主である場合等には、該当する種別に分類する)。
	⑭ 適性相談	進学適性、職業適性、学業不振等に関する相談。
	⑮ 育児・しつけ相談	家庭内における幼児の育児・しつけ、子どもの性教育、遊び等に関する相談。
	⑯ その他の相談	上記の①～⑮のいずれにも該当しない相談。

## 4 児童相談業務

### (1) 相談受付件数の推移

【単位：件】

	28年度	29年度	30年度	元年度	2年度
a) 中央こども家庭相談センター	2,812	2,839	3,001	3,201	3,058
b) 高田こども家庭相談センター	2,313	2,440	2,185	2,377	2,212
c) 小計(a+b)	5,125	5,279	5,186	5,578	5,270
d) 子どもと家庭テレホン相談	936	675	524	600	551
e) 総件数(c+d)	6,061	5,954	5,710	6,178	5,821

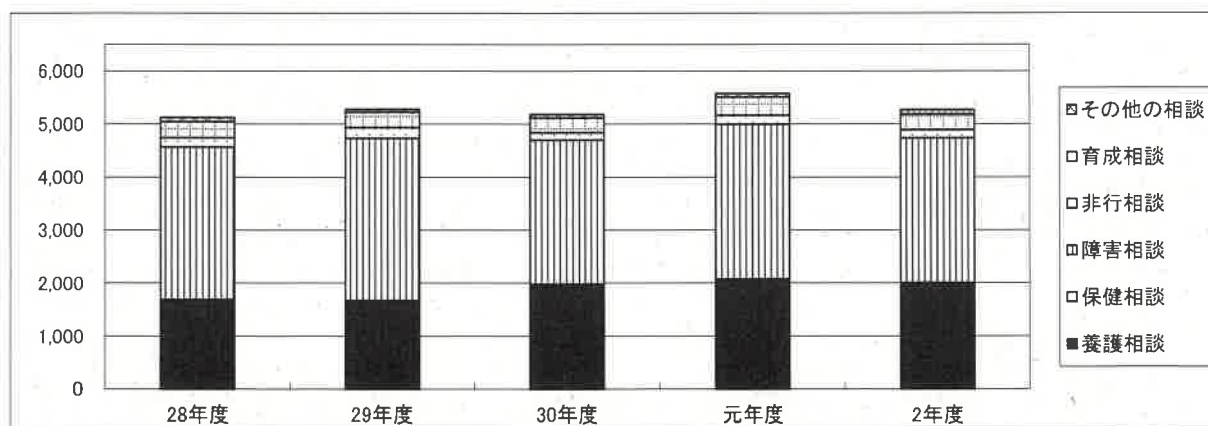


### (2) 相談種類別受付件数の推移

【単位：件、( )内%】

	28年度	29年度	30年度	元年度	2年度
① 養護相談	1,690 (33)	1,669 (32)	1,975 (38)	2,076 (37)	2,004 (38)
② 保健相談	0 (0)	1 (0) ※1	0 (0)	0 (0)	0 (0)
③ 障害相談	2,879 (56)	3,060 (58)	2,723 (53)	2,918 (53)	2,731 (51)
④ 非行相談	175 (3)	206 (4)	141 (3)	170 (3)	152 (3)
⑤ 育成相談	302 (6)	291 (5)	279 (5)	348 (6)	298 (6)
⑥ その他の相談	79 (2)	52 (1)	68 (1)	66 (1)	85 (2)
合計(①+②+③+④+⑤+⑥)	5,125 (100)	5,279 (100)	5,186 (100)	5,578 (100)	5,270 (100)

(※1) 0.01%

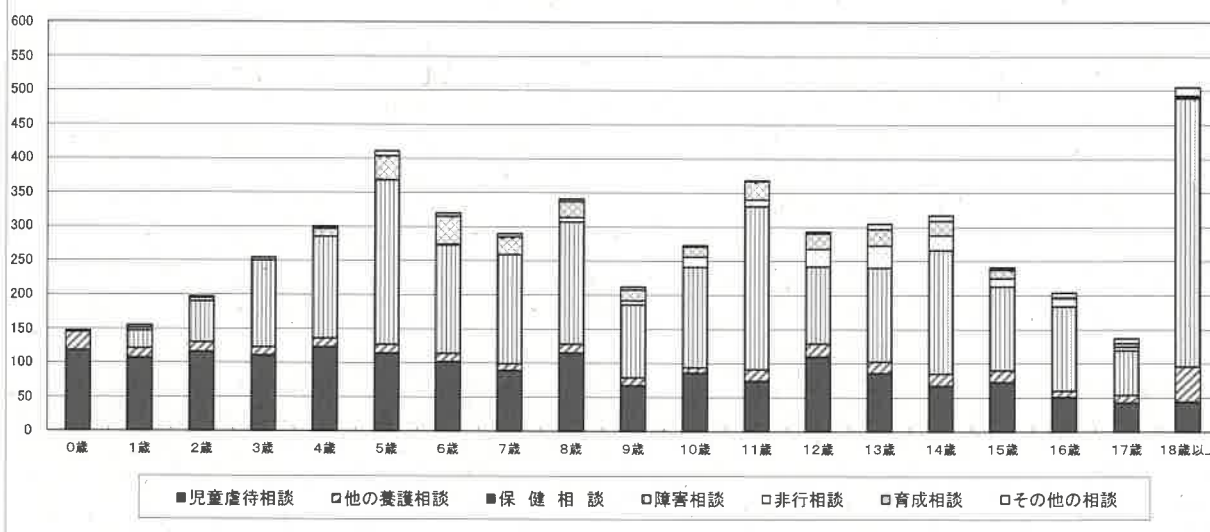


(3) 年令別・種類別相談受付件数

【単位：件】

		0歳	1歳	2歳	3歳	4歳	5歳	6歳	7歳	8歳	9歳	10歳	11歳	12歳	13歳	14歳	15歳	16歳	17歳	18歳以上	総計
養護相談	児童虐待	118	107	116	111	125	114	102	89	115	67	86	74	110	86	67	73	51	43	44	1,696
	他の養護	27	14	14	12	13	13	12	10	13	12	8	17	19	17	18	17	9	11	52	308
	小計	145	121	130	123	136	127	114	99	128	79	94	91	129	103	85	90	60	54	96	2,004
保健相談		0	0	0	0	0	0	0	0	0	0	0	0	0	0	0	0	0	0	0	0
障害相談	肢体不自由	0	0	0	0	0	0	0	0	0	0	0	0	0	0	0	0	0	0	0	0
	視覚障害	0	0	0	0	0	0	0	0	0	0	0	0	0	0	0	0	0	0	0	0
	言語発達障害等	0	0	0	0	0	0	0	0	0	0	0	0	0	0	0	0	0	0	0	0
	重症心身障害	1	1	0	0	2	1	1	0	0	0	2	2	3	3	4	4	1	3	2	30
	知的障害	0	24	59	127	136	221	146	148	167	102	137	232	106	130	175	116	122	60	389	2,597
	発達障害	0	1	1	0	11	19	12	12	12	5	8	5	3	3	2	3	1	0	1	99
小計		1	26	60	127	149	241	159	160	179	107	147	239	113	137	181	123	124	65	393	2,731
非行相談	く犯行為等	0	0	0	0	0	0	0	0	0	1	3	2	6	6	17	8	11	5	2	61
	触法行為等	0	0	0	0	0	0	1	0	7	5	12	8	20	27	5	4	1	1	0	91
	小計		0	0	0	0	0	1	0	7	6	15	10	26	33	22	12	12	6	2	152
育成相談	性格行動等	0	0	0	0	1	0	0	1	2	0	6	6	8	14	13	7	1	2	0	61
	不登校	0	0	0	0	0	0	0	0	0	1	1	0	0	5	4	4	0	1	0	16
	適性	0	4	5	3	11	36	41	24	21	14	8	21	15	5	4	2	0	1	2	217
	育児・しつけ	0	0	0	1	0	0	0	1	0	1	0	0	0	0	0	0	0	1	0	4
	小計		0	4	5	4	12	36	41	26	23	16	15	27	23	24	21	13	1	5	2
その他の相談		1	4	2	0	3	7	5	5	4	4	2	1	2	8	8	3	7	7	12	85
総計		147	155	197	254	300	411	320	290	341	212	173	368	293	305	317	241	204	137	505	5,270

令和2年度児童相談状況(年齢別)

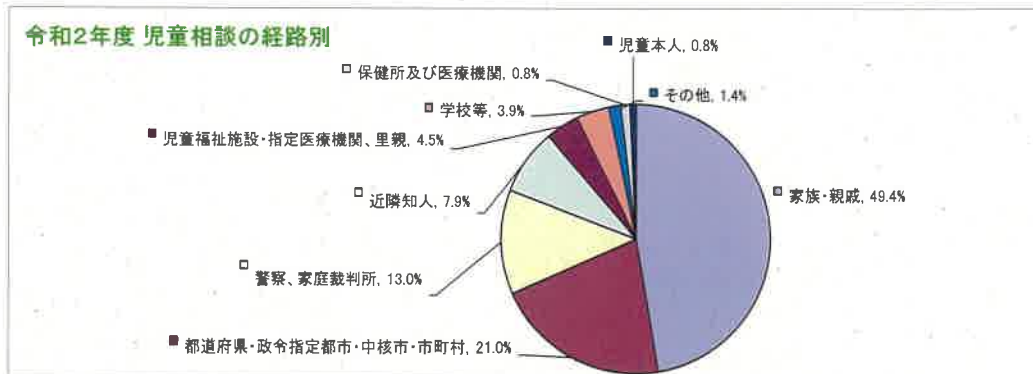


(4) 経路別受付件数

【単位：件】

	都道府県・政令指定都市・中核市・市町村					児童福祉施設・指定医療機関等					警察署	家庭		保健所及び医療機関			学校等			家族・親戚	近隣・知人	児童本人	その他	総計				
	児童福祉相談所	保健センター	児童委員	その他	保育所※	児童福祉施設	指定医療機関	児童家庭支援センター	里親	裁判所		保健所	医療機関	幼稚園	学校	教育委員会等	親戚	知人	本人									
男	106	248	15	6	274	2	118	0	0	9	380	6	8	23	5	111	4	1,721	238	21	39	3,334						
女	93	209	12	8	136	3	75	3	0	3	274	3	8	15	3	79	5	772	177	21	37	1,936						
計	199	457	27	14	410	5	193	3	0	12	654	9	16	38	8	190	9	2,493	415	42	76	5,270						
割合	3.8%	8.6%	0.5%	0.3%	7.8%	0.2%	3.3%	0.2%	0.1%	0.2%	12.3%	0.3%	0.4%	0.7%	0.2%	3.5%	0.2%	47.3%	7.9%	0.8%	1.4%	100%						
グループ計	1,107					213					663		54			207			2,493		415		42		76		5,270	
	21.0%					4.0%					12.6%		1.1%			3.9%			47.3%		7.9%		0.8%		1.4%		100%	

※認定こども園の数は、保育所欄に含む。





(5)市町村別・相談種類別受付件数

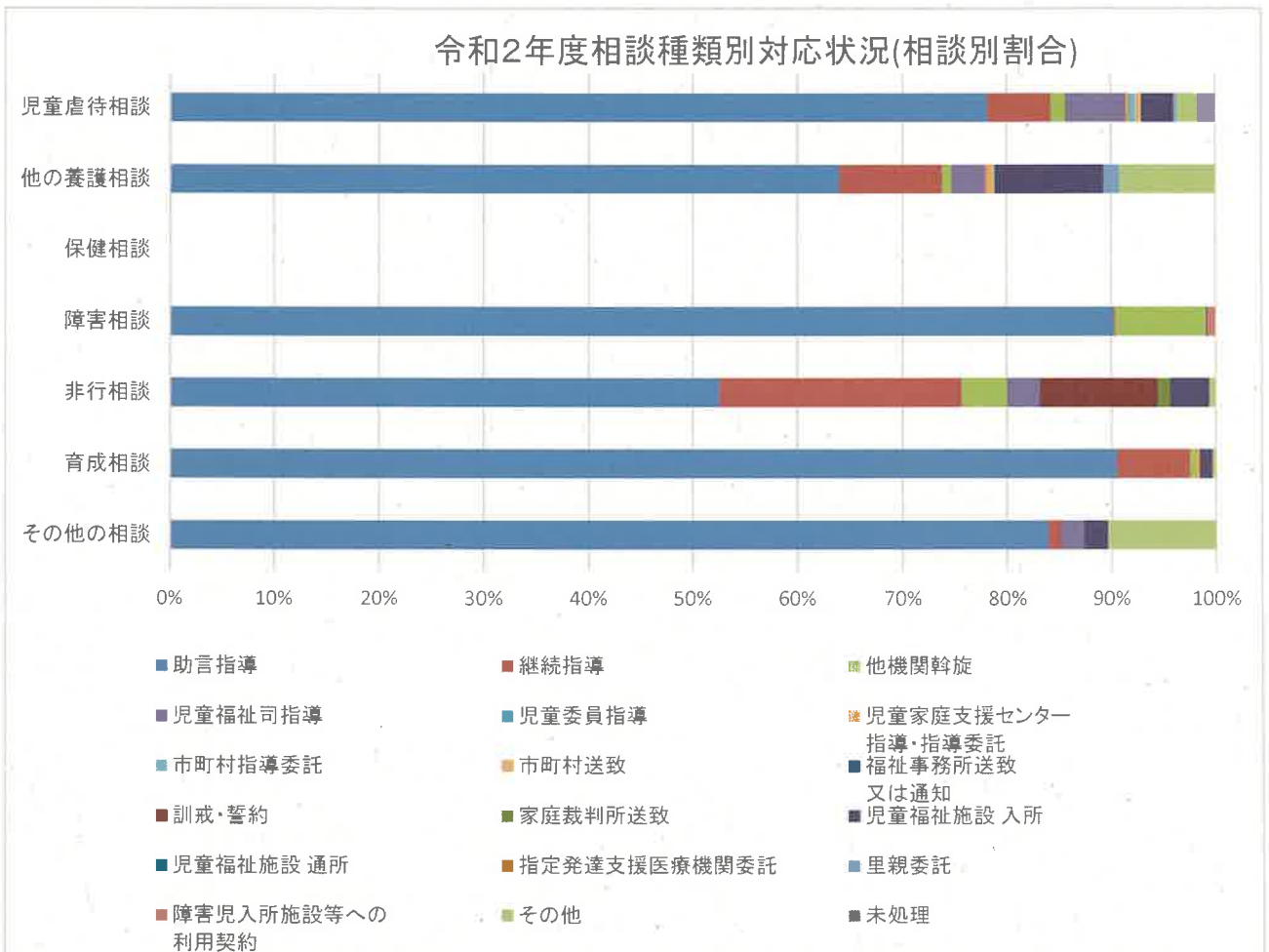
(単位:件)

	養護相談			保 健 相 談	障害相談							非行相談			育成相談				そ の 他 の 相 談	総 計	
	児 童 虐 待 相 談	他 の 養 護 相 談	小 計		肢 体 不 自 由 相 談	視 聴 覚 障 害 相 談	言 語 発 達 障 害 等 相 談	重 症 心 身 症 害 相 談	知 的 障 害 相 談	発 達 障 害 相 談	小 計	ぐ 犯 行 為 等 相 談	触 法 行 為 等 相 談	小 計	性 格 行 動 等 相 談	不 登 校 相 談	適 性 相 談	育 児 ・ し つ け 相 談			小 計
奈良市	529	99	628	0	2	0	0	13	609	25	649	21	26	47	23	3	18	1	45	15	1,384
大和高田市	77	21	98	0	1	0	0	1	150	3	155	5	0	5	3	4	29	0	36	15	309
大和郡山市	100	23	123	0	0	0	0	2	155	10	167	3	8	11	5	0	14	0	19	1	321
天理市	97	21	118	0	0	0	0	1	114	15	130	4	3	7	5	0	4	0	9	5	269
橿原市	177	24	201	0	0	0	0	0	324	5	329	6	8	14	3	3	41	1	48	7	599
桜井市	74	12	86	0	0	0	0	2	114	4	120	3	6	9	3	0	0	0	3	6	224
五條市	24	9	33	0	0	0	0	0	58	1	59	1	0	1	0	0	6	0	6	3	102
御所市	33	3	36	0	0	0	0	0	42	2	44	1	1	2	0	0	8	0	8	2	92
生駒市	123	23	146	0	0	0	0	4	140	1	145	6	14	20	1	0	6	0	7	1	319
香芝市	71	5	76	0	0	0	0	0	163	2	165	1	9	10	4	0	9	0	13	2	266
葛城市	46	2	48	0	0	0	0	0	101	1	102	0	4	4	0	0	8	0	8	1	163
宇陀市	23	0	23	0	0	0	0	0	59	3	62	0	0	0	0	0	1	0	1	3	89
山添村	0	1	1	0	0	0	0	0	8	0	8	0	0	0	0	0	2	0	2	0	11
平群町	22	7	29	0	0	0	0	0	23	4	27	0	1	1	2	0	0	0	2	0	59
三郷町	28	3	31	0	0	0	0	0	48	3	51	0	0	0	2	1	1	0	4	0	86
斑鳩町	19	8	27	0	0	0	0	2	64	2	68	0	2	2	2	0	3	0	5	9	111
安堵町	4	0	4	0	0	0	0	0	8	1	9	0	0	0	0	0	0	0	0	0	13
川西町	6	2	8	0	1	0	0	0	20	0	21	0	0	0	0	1	1	0	2	0	31
三宅町	12	1	13	0	0	0	0	1	8	0	9	1	0	1	0	0	0	0	0	0	23
田原本町	50	8	58	0	0	0	0	3	70	5	78	0	1	1	1	1	7	0	9	0	146
曾爾村	0	0	0	0	0	0	0	0	0	0	0	0	0	0	0	0	0	0	0	0	0
御杖村	1	0	1	0	0	0	0	0	2	0	2	0	0	0	0	0	2	0	2	0	5
高取町	6	0	6	0	0	0	0	0	18	0	18	0	1	1	0	0	6	0	6	2	33
明日香村	0	0	0	0	0	0	0	0	2	0	2	0	0	0	0	0	1	0	1	0	3
上牧町	31	4	35	0	1	0	0	0	48	0	49	2	0	2	1	1	4	1	7	2	95
王寺町	28	1	29	0	0	0	0	0	53	3	56	2	0	2	2	0	2	0	4	0	91
広陵町	36	1	37	0	0	0	0	0	82	7	89	1	1	2	1	1	12	1	15	3	146
河合町	15	2	17	0	0	0	0	0	27	0	27	1	1	2	0	0	4	0	4	0	50
吉野町	6	0	6	0	0	0	0	0	16	0	16	0	0	0	0	0	8	0	8	0	30
大淀町	12	3	15	0	0	0	0	0	37	1	38	2	0	2	1	1	5	0	7	0	62
下市町	2	0	2	0	0	0	0	0	4	0	4	0	1	1	0	0	3	0	3	0	10
黒滝村	0	0	0	0	0	0	0	0	0	0	0	0	0	0	0	0	0	0	0	0	0
天川村	0	1	1	0	0	0	0	0	3	0	3	0	0	0	0	0	0	0	0	0	4
野迫川村	0	0	0	0	0	0	0	0	1	0	1	0	0	0	0	0	0	0	0	0	1
十津川村	0	0	0	0	0	0	0	0	11	1	12	0	0	0	2	0	9	0	11	1	24
下北山村	0	0	0	0	0	0	0	0	2	0	2	0	0	0	0	0	0	0	0	0	2
上北山村	0	0	0	0	0	0	0	0	0	0	0	0	0	0	0	0	0	0	0	0	0
川上村	2	1	3	0	0	0	0	0	2	0	2	0	0	0	0	0	0	0	0	0	5
東吉野村	0	0	0	0	0	0	0	0	3	0	3	0	0	0	0	0	1	0	1	0	4
39市町村の計	1,654	285	1,939	0	5	0	0	29	2,589	99	2,722	60	87	147	61	16	215	4	296	78	5,182
県外	39	12	51	0	0	0	0	1	8	0	9	1	4	5	0	0	2	0	2	7	74
不明	3	11	14	0	0	0	0	0	0	0	0	0	0	0	0	0	0	0	0	0	14
合計	1,696	308	2,004	0	5	0	0	30	2,597	99	2,731	61	91	152	61	16	217	4	298	85	5,270

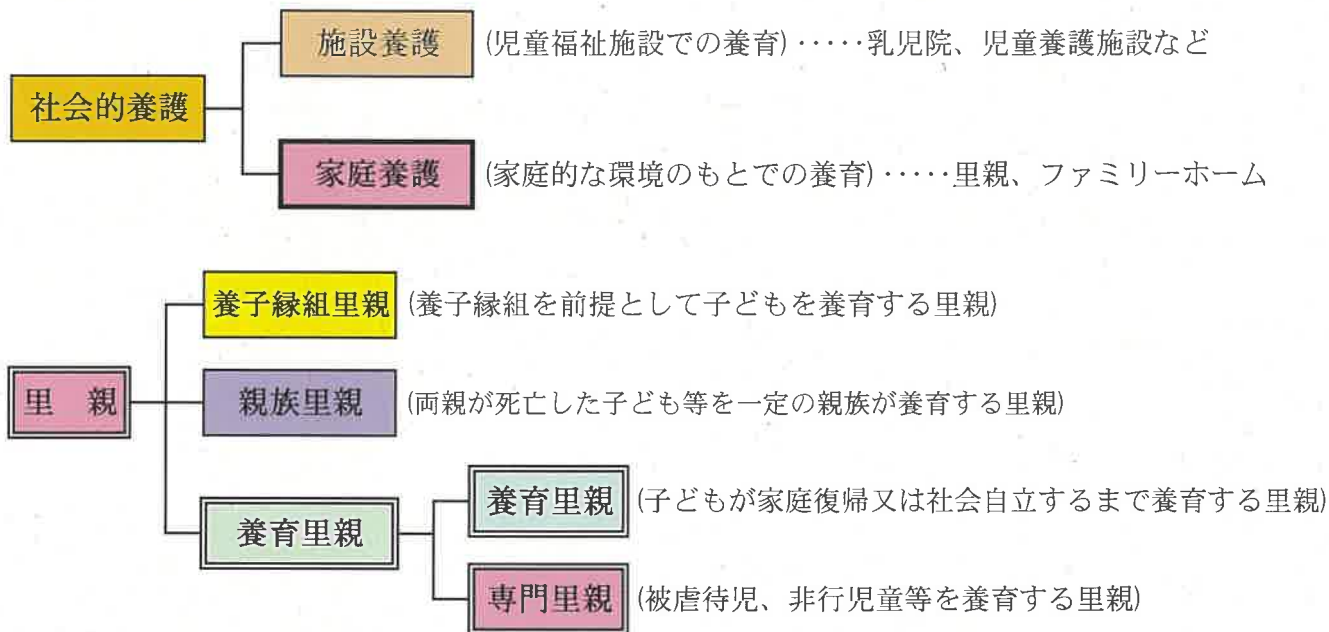
(6)相談種類別対応件数

(単位:援助件数)

令和2年度	面接指導			児童福祉司指導	児童委員指導	児童家庭支援センター 指導・指導委託	市町村指導委託	市町村送致	福祉事務所 送致又は通知	訓戒・誓約	家庭裁判所送致	児童福祉施設		機 関 指 導 委 託	里 親 委 託	の 障 害 児 入 所 契 約 等	そ の 他	未 処 理	総 計
	助 言 指 導	継 続 指 導	他 機 関 幹 旋									入 所	通 所						
児童虐待	1,401	109	25	104	0	4	13	9	3	0	0	53	0	0	6	0	34	32	1,793
他の養護	215	33	3	11	0	1	0	2	1	0	0	34	0	0	5	0	31	0	336
養護相談	1,616	142	28	115	0	5	13	11	4	0	0	87	0	0	11	0	65	32	2,129
保健相談	0	0	0	0	0	0	0	0	0	0	0	0	0	0	0	0	0	0	0
障害相談	肢体不自由	1	0	0	0	0	0	0	0	0	0	2	0	0	0	2	1	0	6
	視聴覚障害	0	0	0	0	0	0	0	0	0	0	0	0	0	0	0	0	0	0
	言語発達障害等	0	0	0	0	0	0	0	0	0	0	0	0	0	0	0	0	0	0
	重症心身障害	25	0	1	0	0	0	0	0	0	0	0	0	0	0	5	0	0	31
	知的障害	2,376	3	241	0	0	0	0	0	0	0	0	1	0	0	15	0	0	2,636
	自閉症等	95	1	1	0	0	0	0	0	0	0	0	0	0	0	0	0	0	97
障害相談	2,497	4	243	0	0	0	0	0	0	0	0	3	0	0	22	1	0	2,770	
非行相談	ぐ犯行為等	31	17	5	1	0	0	0	0	1	0	4	0	0	0	0	1	0	60
	触法行為等	53	20	2	4	0	0	0	0	17	2	2	0	0	0	0	0	0	100
	非行相談	84	37	7	5	0	0	0	0	18	2	6	0	0	0	0	1	0	160
育成相談	性格行動等	52	17	2	0	0	0	0	0	0	0	3	0	0	0	0	0	0	74
	不登校	14	2	0	0	0	0	0	0	0	0	0	0	0	0	0	0	0	16
	適性	216	1	0	0	0	0	0	0	0	0	1	0	0	0	0	1	0	219
	育児・しつけ	2	2	0	0	0	1	0	0	0	0	0	0	0	0	0	0	0	5
	育成相談	284	22	2	0	0	1	0	0	0	0	0	4	0	0	0	1	0	314
その他の相談	73	1	0	2	0	0	0	0	0	0	0	2	0	0	0	9	0	87	
総数	4,554	206	280	122	0	6	13	11	4	18	2	102	0	0	11	22	77	32	5,460



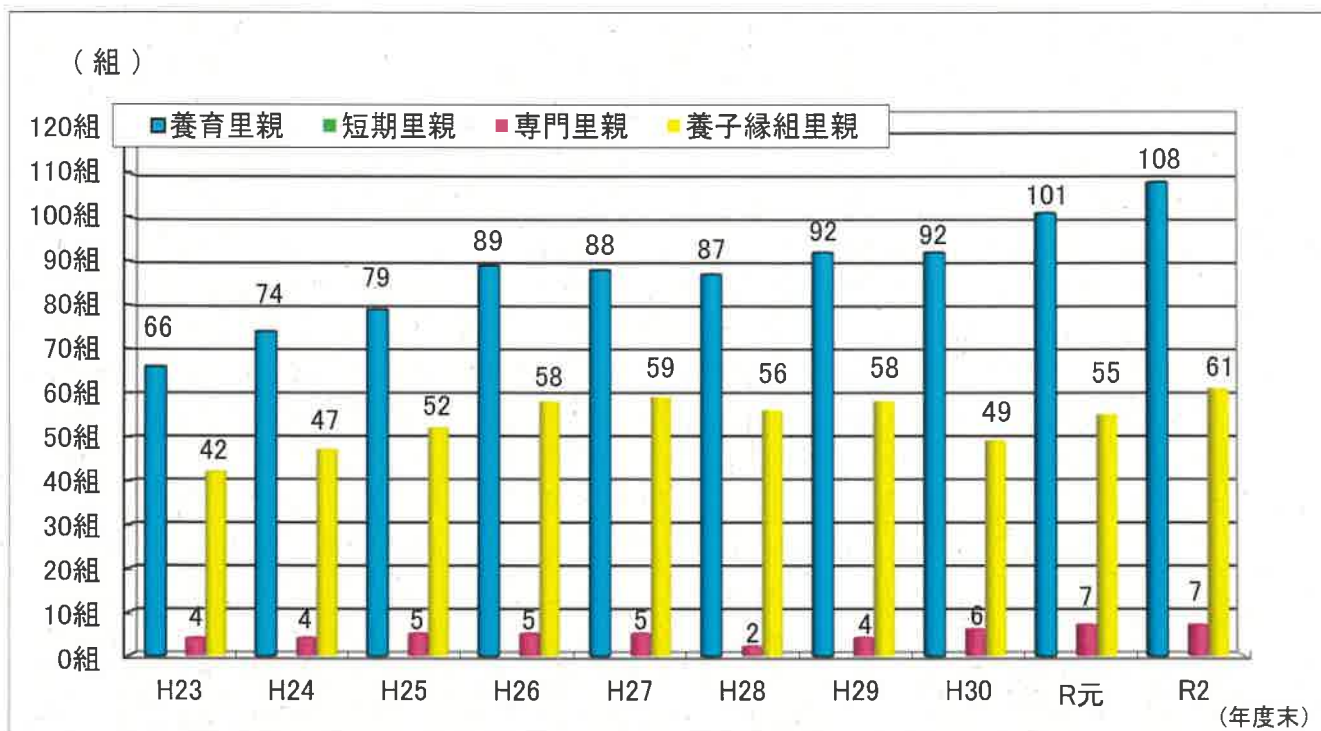
## 5 奈良県の里親状況



(1) 里親登録状況 (各年度末)

年 度	養育里親	短期里親	専門里親	養子縁組里親	計
H23	66組		4組	42組	93組
H24	74組		4組	47組	101組
H25	79組		5組	52組	109組
H26	89組		5組	58組	131組
H27	88組		5組	59組	131組
H28	87組		2組	56組	126組
H29	92組		4組	58組	131組
H30	92組		6組	49組	121組
R元	101組		7組	55組	132組
R2	108組		7組	61組	146組

※H21年度より短期里親は養育里親に含まれます。  
 ※専門里親は、養育里親を兼ねています。  
 ※養育里親と養子縁組里親を兼ねる里親がいるため、単純合計数と計は合いません。

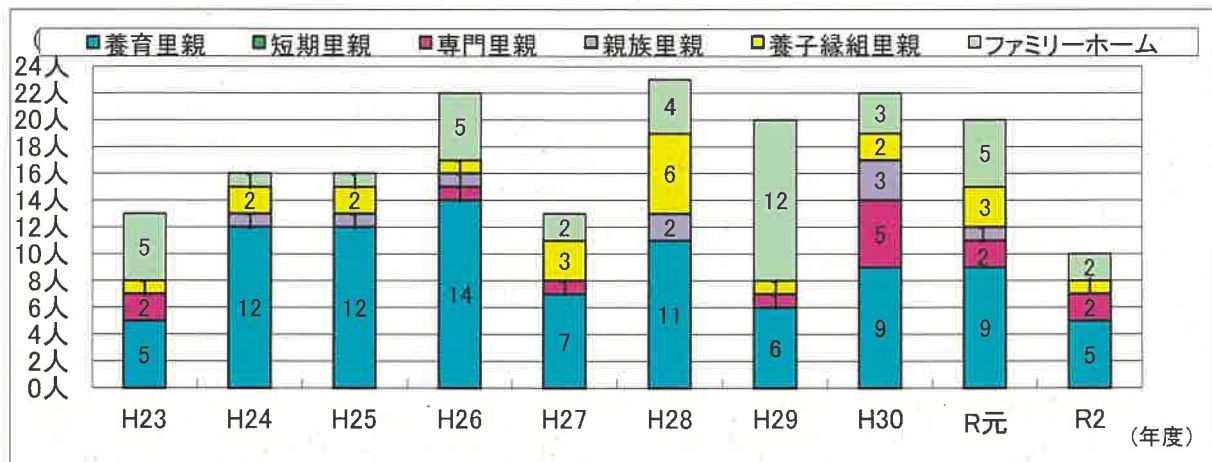




(2) 里親委託状況

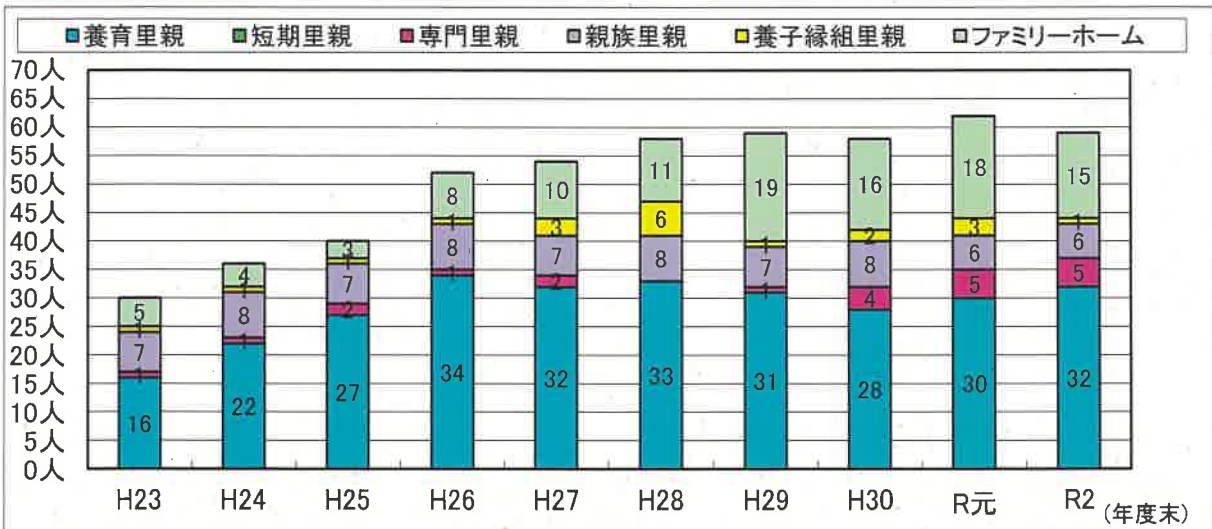
①新たに里親・ファミリーホームに委託した児童数(各年度)

年度	養育里親	短期里親	専門里親	親族里親	養子縁組里親	ファミリーホーム	合計
H23	5人		2人		1人	5人	13人
H24	12人			1人	2人	1人	16人
H25	12人			1人	2人	1人	16人
H26	14人		1人	1人	1人	5人	22人
H27	7人		1人		3人	2人	13人
H28	11人			2人	6人	4人	23人
H29	6人		1人		1人	12人	20人
H30	9人		5人	3人	2人	3人	22人
R元	9人		2人	1人	3人	5人	20人
R2	5人		2人		1人	2人	10人



②里親委託中の児童数(各年度末)

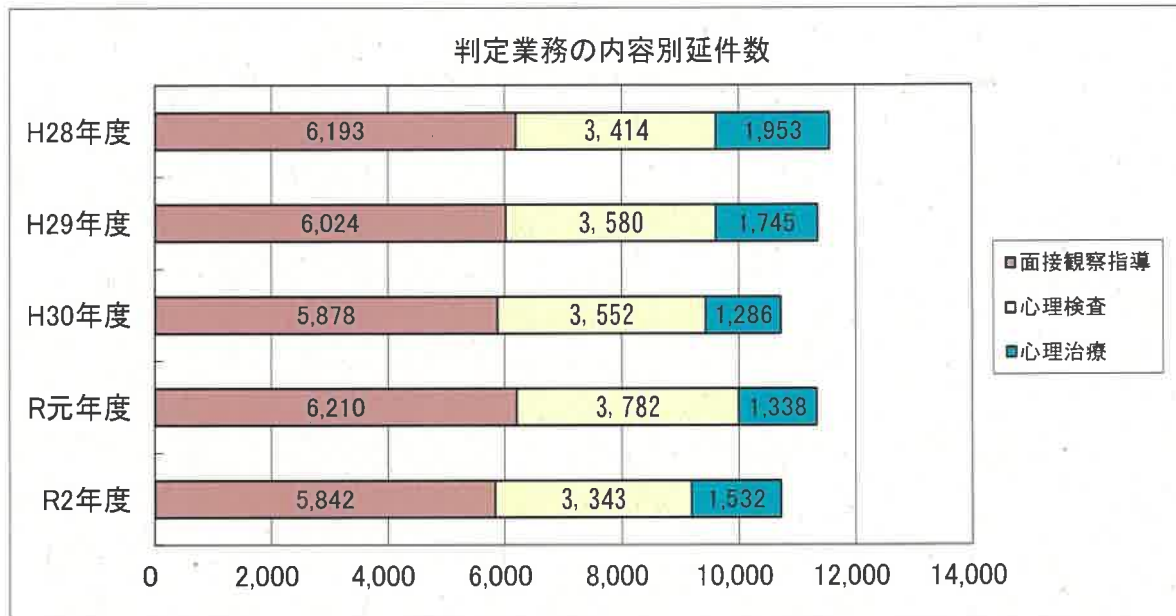
年度	養育里親	短期里親	専門里親	親族里親	養子縁組里親	ファミリーホーム	合計	里親等委託率
H23	16人		1人	7人	1人	5人	30人	8.8%
H24	22人		1人	8人	1人	4人	36人	10.4%
H25	27人		2人	7人	1人	3人	40人	12.0%
H26	34人		1人	8人	1人	8人	52人	15.7%
H27	32人		2人	7人	3人	10人	54人	16.8%
H28	33人			8人	6人	11人	58人	18.1%
H29	31人		1人	7人	1人	19人	59人	18.0%
H30	28人		4人	8人	2人	16人	58人	17.4%
R元	30人		5人	6人	3人	18人	62人	19.0%
R2	32人		5人	6人	1人	15人	59人	18.8%



## 6 判定業務

### (1) 判定業務の内容別延件数 (単位:件)

	面接観察指導	心理検査	心理治療
H28年度	6,193	3,414	1,953
H29年度	6,024	3,580	1,745
H30年度	5,878	3,552	1,286
R元年度	6,210	3,782	1,338
R2年度	5,842	3,343	1,532



### (2) R2年度心理検査の内訳 (単位:件)

	心理検査名	件数
知能検査	WISC-III、WISC-IV知能検査	77
	グッドイナフ人物画知能検査	5
	その他の知能検査	5
	計	87
発達検査	新版K式発達検査2001	1,408
	遠城寺式乳幼児分析的発達検査	35
	KIDS乳幼児発達スケール	9
	S-M社会生活能力検査	25
	社会生活能力目安表	1,328
	その他の発達検査	3
計	2,808	

### (単位:件)

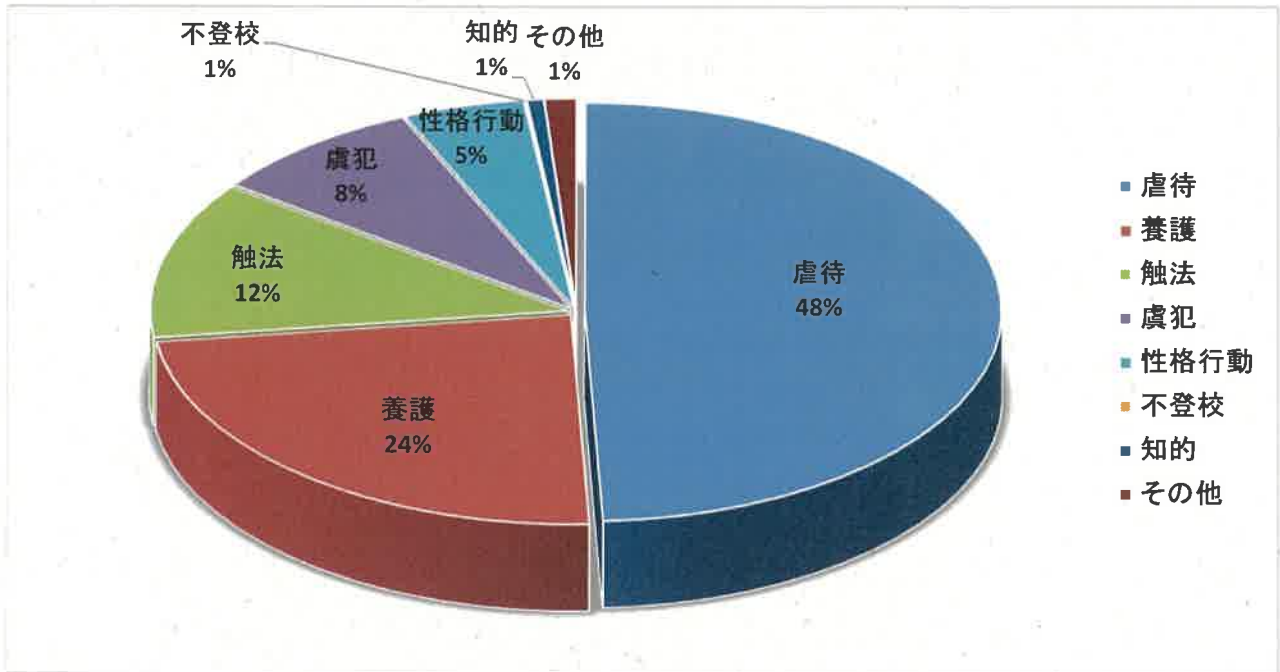
	心理検査名	件数
人格検査	バウム・テスト	139
	P-Fスタディ	109
	ロールシャッハ・テスト	11
	HTTP	25
	文章完成テスト	54
	動的家族画	24
	その他の人格検査	24
	計	386
その他	CBCL	8
	TSCC	50
	その他	4
	計	62



(3) 児童心理司による心理治療対象別延件数と割合(R2年度)

(単位:件)

種別	養護	虐待	知的	虞犯	触法	性格行動	不登校	その他	合計
件数	361	755	10	128	186	72	1	19	1,532

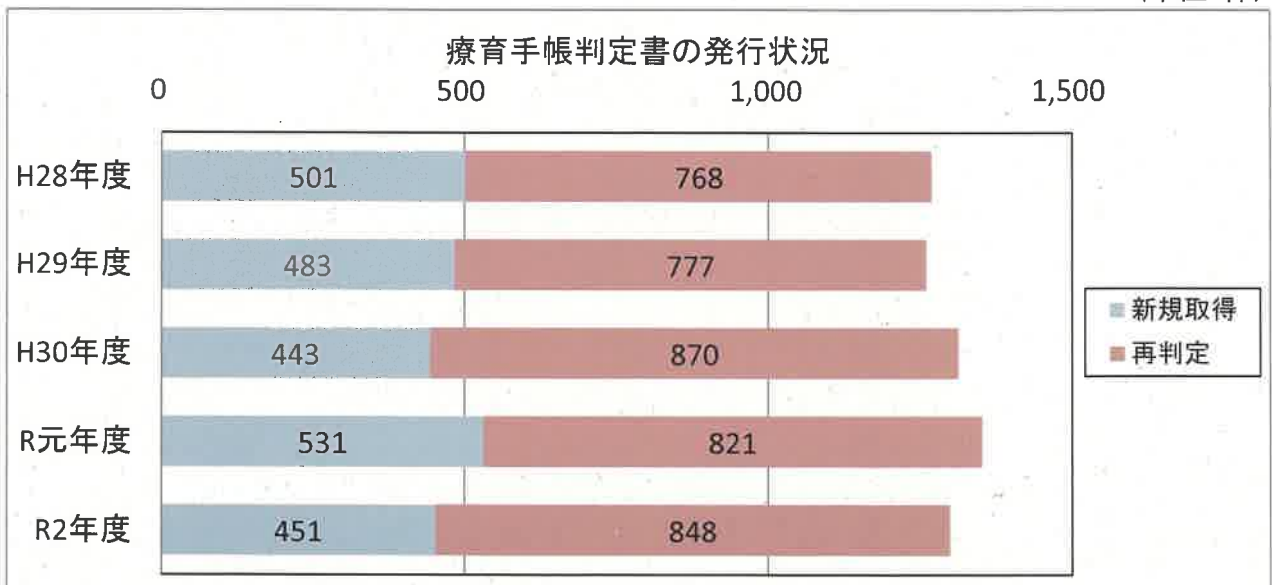


(4) 療育手帳判定書の発行状況

(単位:件)

	新規取得	再判定	合計
H28年度	501	768	1,269
H29年度	483	777	1,260
H30年度	443	870	1,313
R元年度	531	821	1,352
R2年度	451	848	1,299

(単位:件)



## 7 児童虐待相談の状況

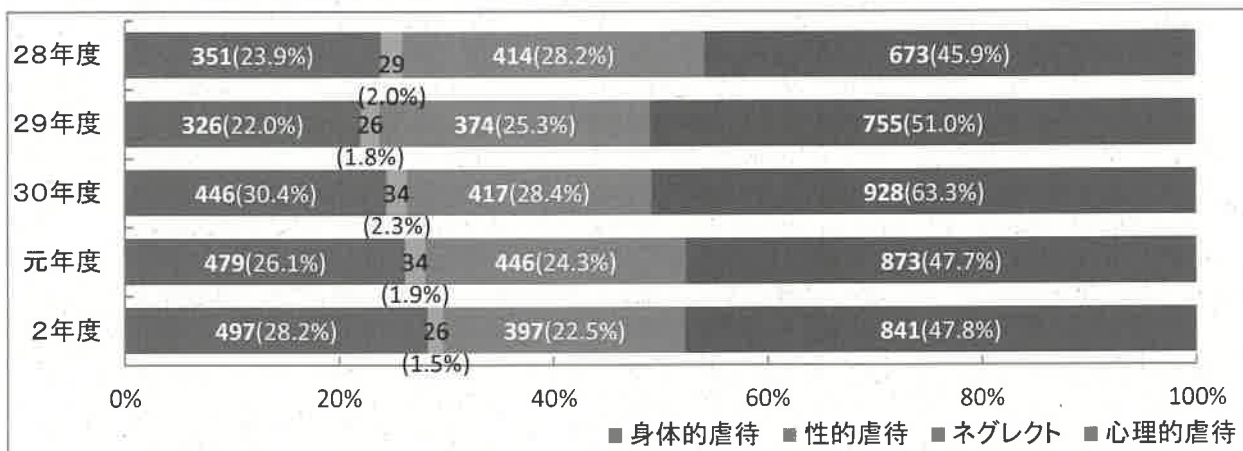
### (1) 児童虐待対応件数の推移

(単位:件)



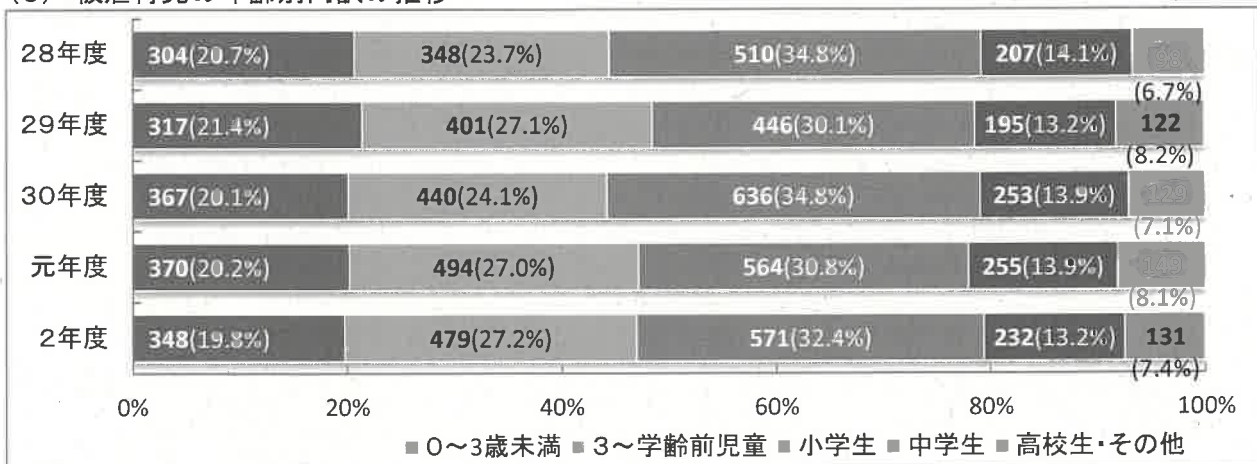
### (2) 児童虐待相談の種類別内訳の推移

(単位:件)



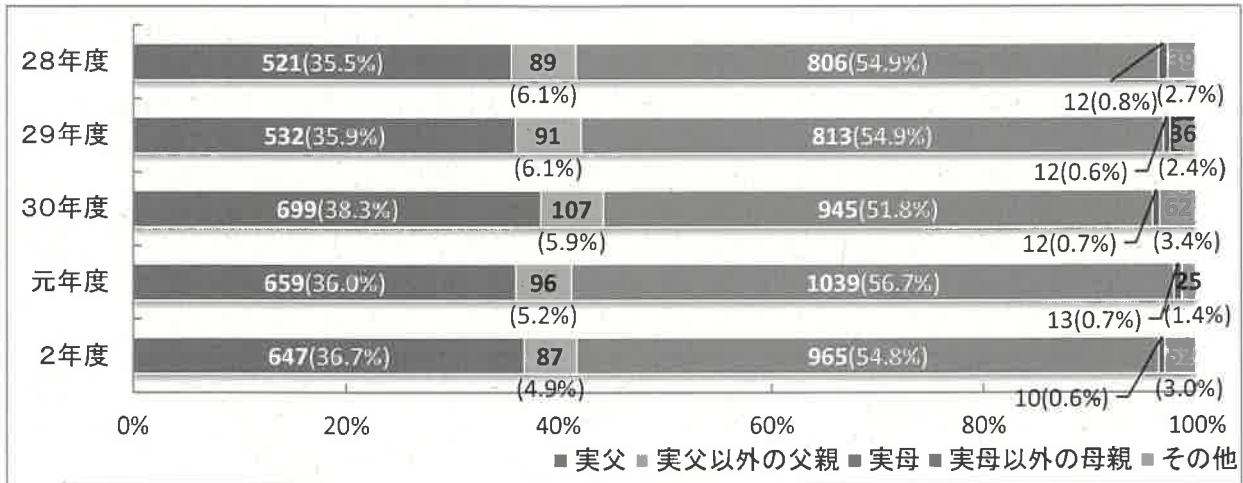
### (3) 被虐待児の年齢別内訳の推移

(単位:件)



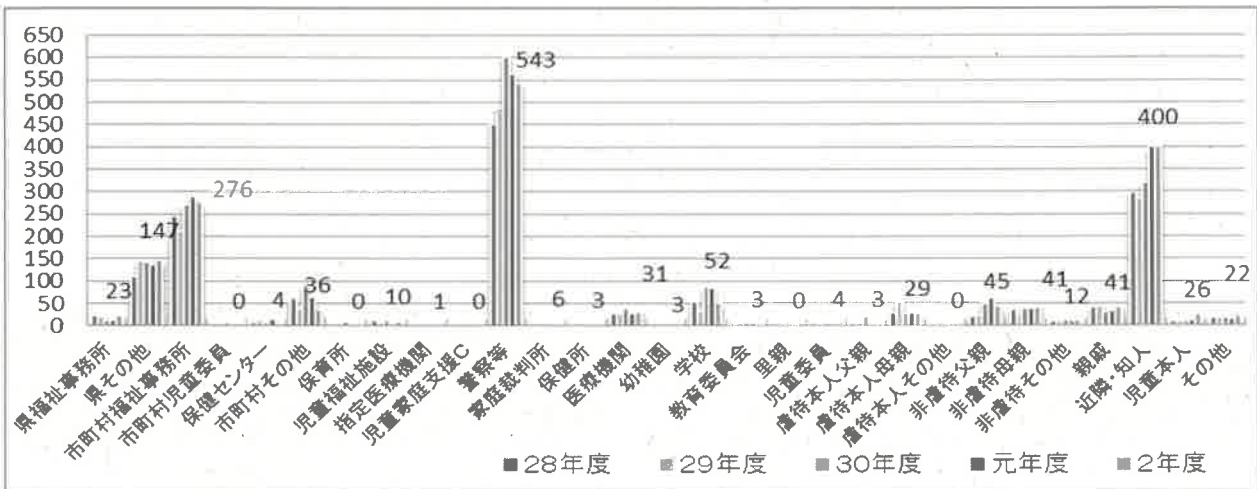
(4) 虐待者の内訳の推移

(単位:件)

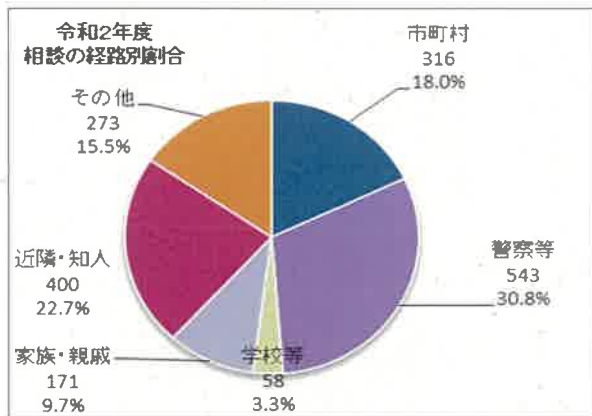


(5) 児童虐待相談の経路別内訳の推移

(単位:件)

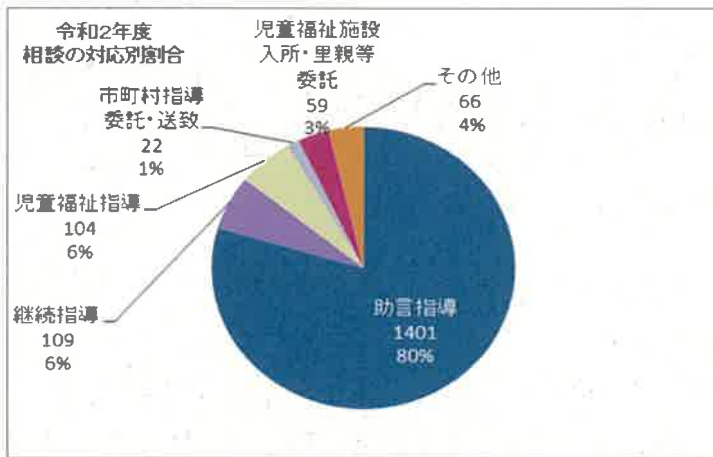
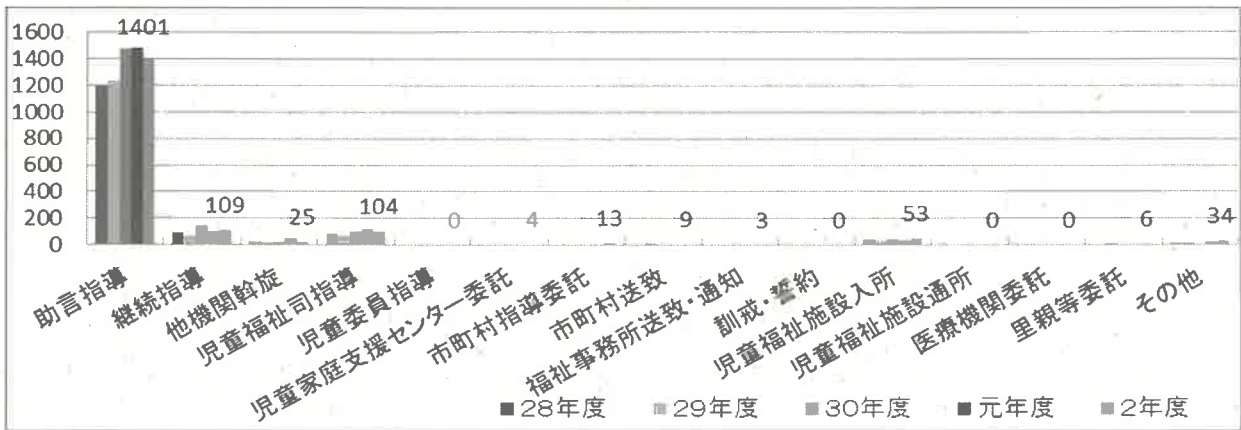


(単位:件)



(6) 児童虐待相談の対応別内訳の推移

(単位:件)



(単位:件)

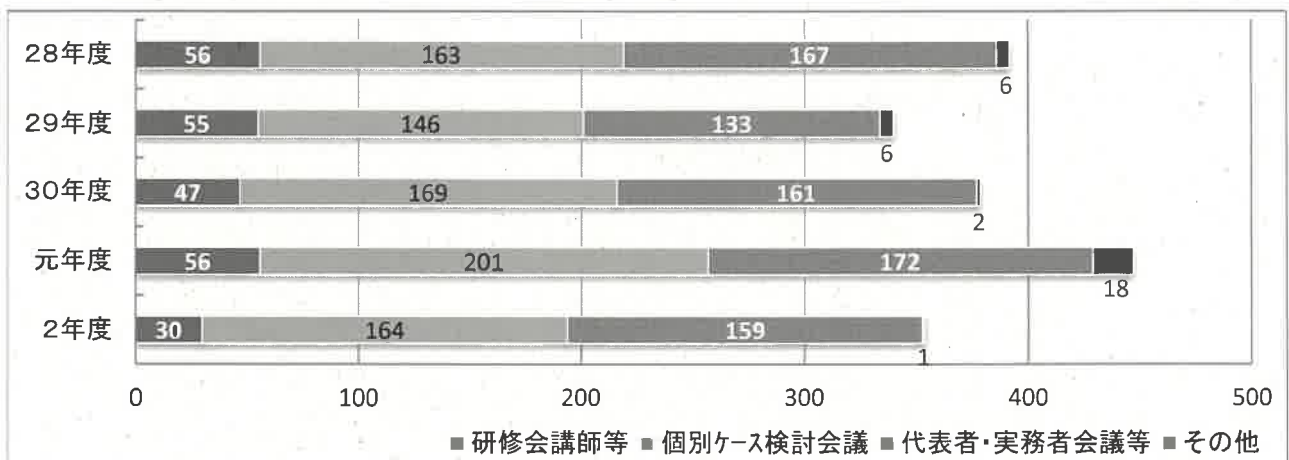
(7) 児童虐待相談への法的対応等の推移

(単位:件)

法的対応	H28年度	H29年度	H30年度	R元年度	R2年度
児童福祉法第28条による家庭裁判所への申立件数	0	12	2	4	8
児童福祉法第29条及び児童虐待防止法第9条による立ち入り調査件数	6	2	0	1	0

(8) 市町村等支援の推移

(単位:件)



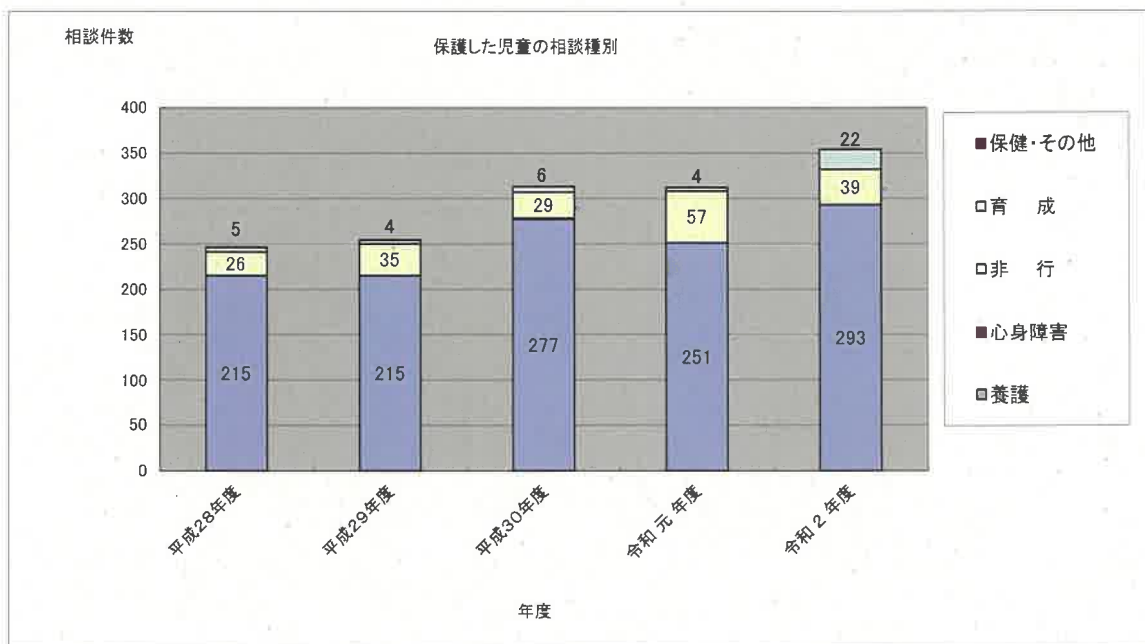
## 8 一時保護業務

### (1) 一時保護の実人員、延日数の経年推移

年度	一時保護所で保護した人数				委託した人数		委託含む保護人数	
	実人員 (内虐待)	延日数	一人平均 保護日数	一日平均 保護人数	実人員 (内虐待)	延日数	実人数 (内虐待)	延日数
平成28年度	143 (78)	3,828	26.8	10.5	105 (53)	2,438	248 (131)	6,266
平成29年度	153 (85)	4,040	26.4	11.1	101 (62)	2,905	254 (147)	6,945
平成30年度	155 (95)	3,691	23.8	10.1	158 (78)	4,864	313 (173)	8,555
令和元年度	175 (79)	5,207	29.8	14.2	137 (90)	4,227	312 (169)	9,434
令和2年度	147 (77)	4,198	28.6	11.4	207 (131)	9,694	354 (208)	13,892

### (2) 相談種別による経年推移 (委託含む)

年度	保護した児童の相談種別 (実人員)					合計
	養護 (内虐待)	心身障害	非 行	育 成	保健・その他	
平成28年度	215 (71)	0	26	5	2	248
平成29年度	215 (77)	0	35	4	0	254
平成30年度	277 (101)	1	29	6	0	313
令和元年度	251 (116)	0	57	4	0	312
令和2年度	293 (169)	0	39	22	0	354





## (3) 年齢別受付件数 (委託含む)

(単位: 件)

	受 付 (年度中)				合 計
	0～5歳	6～11歳	12～14歳	15歳以上	
養 護 (内虐待)	58 (36)	90 (68)	61 (42)	60 (45)	269 (191)
障 害	0	0	0	0	0
非 行	0	0	21	15	36
育 成	0	4	13	5	22
保健・その他	0	0	0	0	0
計	58	94	95	80	327

※年度中に新規で一時保護受付した児童を対象とする

## (4) 一時保護後の処遇状況 (委託含む)

(単位: 件)

	処 遇 件 数 (年度中)							年度末 継続保護 件数
	児童福祉 施設入所	里親委託	他の児相 に移送	家裁送致	帰 宅	そ の 他	計	
養 護 (内虐待)	80 (63)	15 (10)	5 (4)	0 (0)	138 (91)	33 (25)	271 (193)	24 (16)
障 害	0	0	0	0	0	0	0	0
非 行	15	0	1	2	17	2	37	0
育 成	3	0	1	0	12	4	20	2
保健・その他	0	0	0	0	0	0	0	0
計	98	15	7	2	167	39	328	26

※年度中に一時保護解除した児童の処遇件数のため(1)一時保護の実人員の人数とは異なる

## (5) 一時保護委託の状況

(単位: 件)

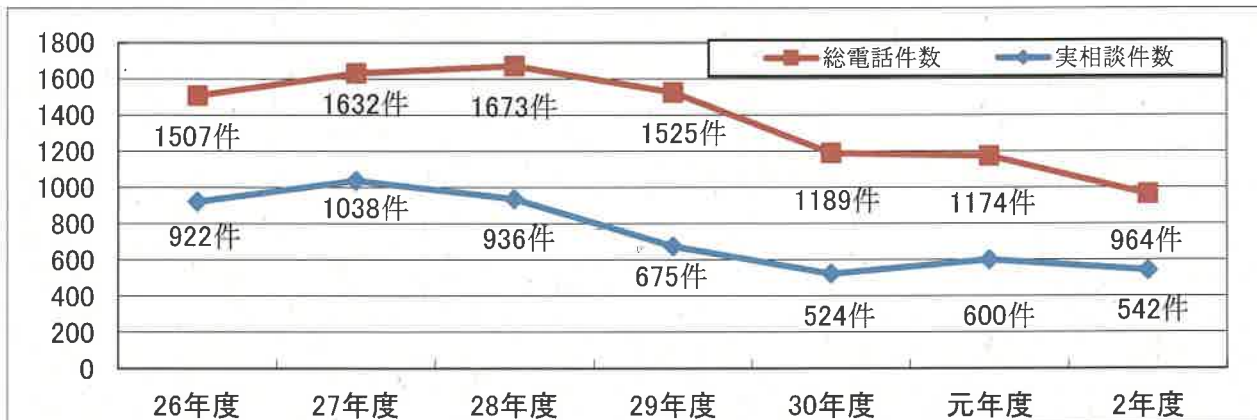
	委 託 施 設 (年度中)					
	乳児院	児童養護 施設	知的障害施設	里親	その他	計
養護 (内虐待)	24 (15)	110 (85)	12 (6)	15 (9)	7 (4)	168 (119)
障害	0	0	0	0	0	0
非行	0	4	2	1	0	7
育成	0	8	2	0	1	11
保健・その他	0	0	0	0	0	0
計	24	122	16	16	8	186

※年度中に一時保護委託した児童の処遇件数のため(1)一時保護の実人員の人数とは異なる

## 9 子どもと家庭テレホン相談

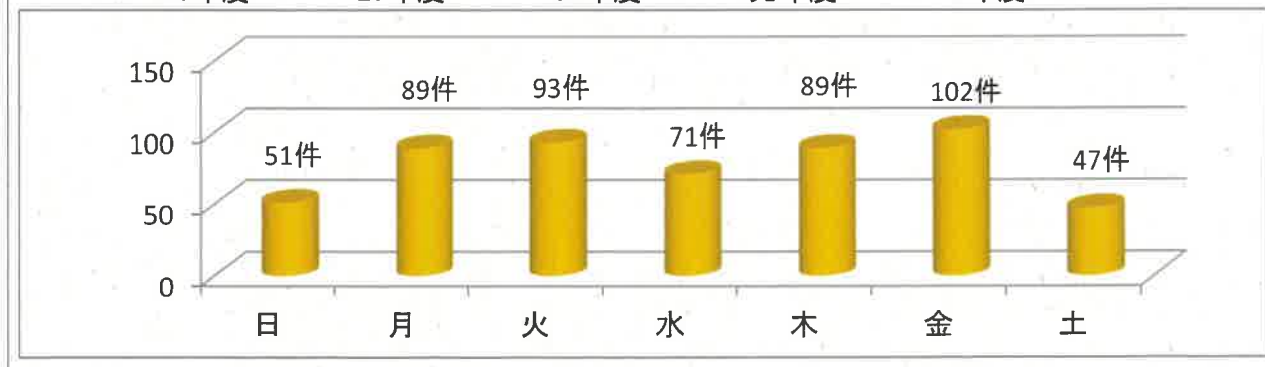
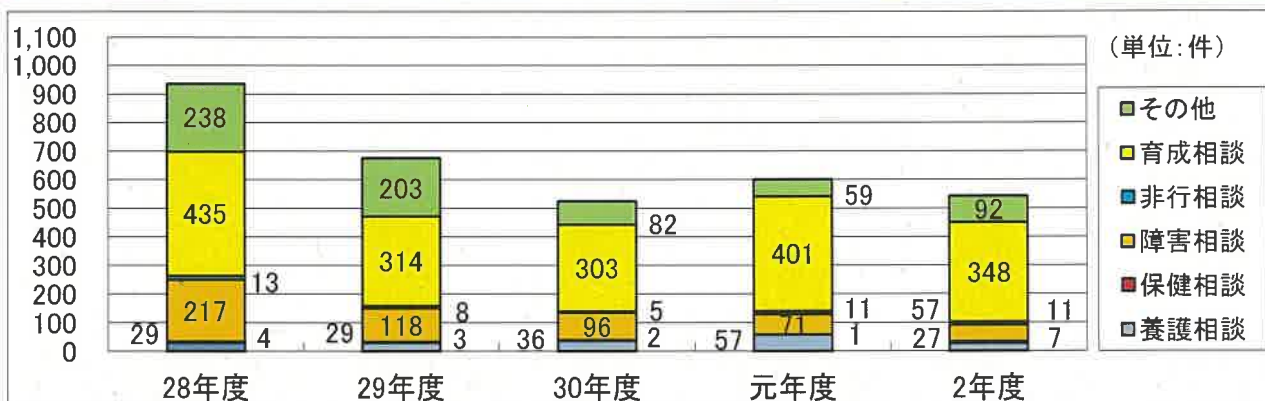
- ◎開設 平成5年10月1日
- ◎受付時間 月曜日～金曜日 午前9時～午後8時  
土・日・祝日 午前9時～午後4時  
(年末・年始は休みます)
- ◎設置場所 中央こども家庭相談センター内 (奈良県全域を対象)
- ◎電話番号 0742-23-4152

### (1) 相談件数の推移



### (2) 相談種類別の推移

年度	H28	H29	H30	R元	R2年
① 養護相談	29件 (3%)	29件 (4%)	36件 (7%)	57件 (10%)	27件 (5%)
② 保健相談	4件 (1%)	3件 (1%)	2件 (1%)	1件 (0%)	7件 (1%)
③ 障害相談	217件 (23%)	118件 (17%)	96件 (18%)	71件 (12%)	57件 (11%)
④ 非行相談	13件 (1%)	8件 (1%)	5件 (1%)	11件 (2%)	11件 (2%)
⑤ 育成相談	435件 (46%)	314件 (47%)	303件 (57%)	401件 (67%)	348件 (64%)
⑥ その他	238件 (25%)	203件 (30%)	82件 (16%)	59件 (10%)	92件 (17%)
合計	936件 (100%)	675件 (100%)	524件 (100%)	600件 (100%)	542件 (100%)



## IV 女性相談

### 1 女性相談業務の概要

#### (1) 目的

こども家庭相談センター女性相談部門は、「売春防止法」に基づく婦人相談所として要保護女子の相談・保護・支援及び「配偶者からの暴力の防止及び被害者の保護等に関する法律」に基づく「配偶者暴力相談支援センター」として暴力被害者の相談・保護・支援を目的としています。また、人身取引被害者支援やストーカー被害者への相談支援を行っています。

女性の基本的な人権の保護の観点から、日常生活を営む上で、何らかの問題（人間関係、経済関係、医療関係等）を抱える女性の相談に広く応じています。

#### (2) 相談の受付

相談は本人、家族・親族、友人・知人、市町村・県、警察、医療機関、民間団体等の関係者が直接来所して行うものと、電話や手紙、メールで受け付ける場合があります。

#### (3) 婦人相談所、配偶者暴力相談支援センターの業務

主な業務は以下の通りです。

##### ①相談

夫や家族の暴力、家庭内の不和やいざこざ、離婚や住居など、日常生活を営む上で何らかの問題を有する女性の様々な相談に応じます。

##### ②調査及び判定

本人及びその家庭環境等について必要な調査を行い、具体的な支援決定のために心理学的判定等を行うこともあります。

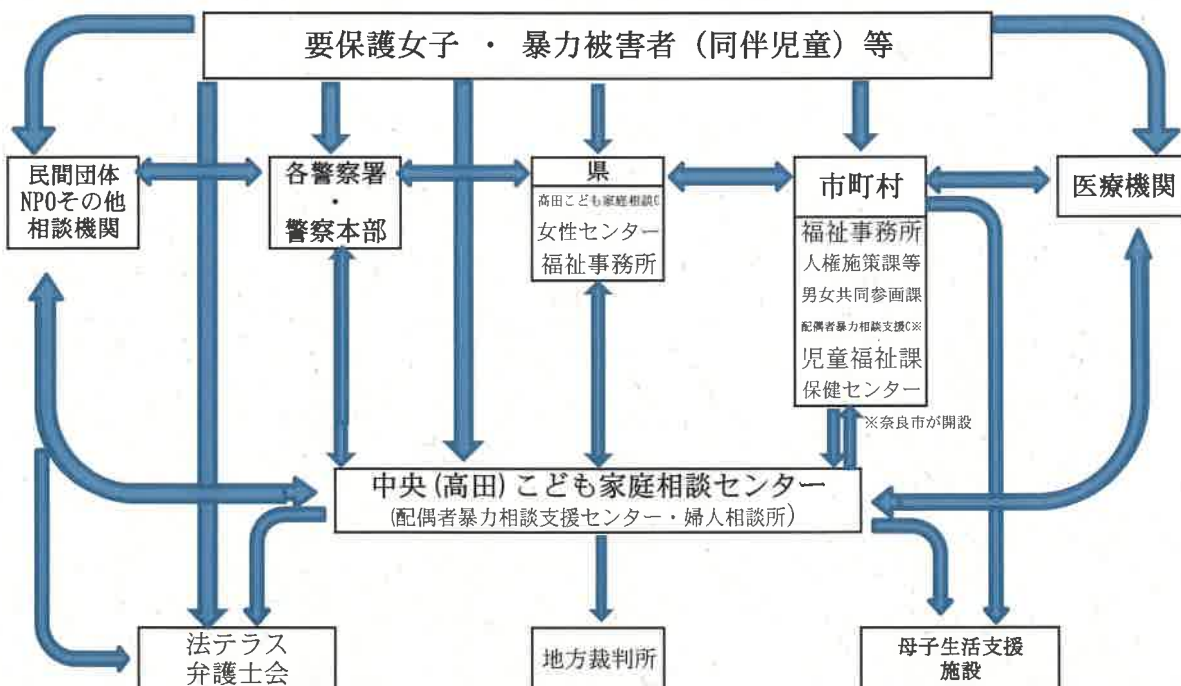
##### ③指導・援助

要保護女子や暴力被害者のそれぞれの状況に応じて、社会福祉諸制度や各種サービスの紹介・情報提供を行います。また市町村の関係各課との連絡調整や援助依頼等や、保護命令制度の利用援助などの支援があります。

##### ④一時保護

要保護女子や暴力被害者について、身の危険等があり緊急に保護することが必要と認められる場合に一時的な保護を行い、安全な生活の場が見つかるまでの間、日常生活に必要なものの給付等を行います。

### 2 女性相談の主な関係機関と支援





### 3 女性相談の主訴分類

人間関係	夫等	夫等からの暴力	配偶者（事実婚を含む）からの暴力を受けた者（配偶者からの暴力を受けた後、婚姻を解消した者であって、当該配偶者であった者から引き続き生命又は身体に危害を受けるおそれがある者を含み、身体的暴力を受けた者に限らず、心身に有害な影響を及ぼす言動を受けた者を含む。）
		薬物中毒・酒乱	
		離婚問題	
		その他	夫の家出、ギャンブル、借金、精神障害等
	子ども	子どもからの暴力	子ども（いわゆる婿、嫁を含む）
		養育困難	子どもの養育が困難な状況等
		その他	
	親族	親の暴力	
		その他の親族からの暴力	
		その他	
	交際相手	交際相手からの暴力	異性間の交際相手による身体的、精神的又は性的な暴力
		同性の交際相手からの暴力	同性間の交際相手による身体的、精神的又は性的な暴力
		その他	
		その他の者からの暴力	
		男女問題	恋愛のもつれ等、性的ないやがらせ
		ストーカー被害	ストーカー行為の被害
		家庭不和	家庭内における夫婦の性格の不一致、不仲、別居、舅姑との不和等
		その他	
	経済関係	生活困窮	
サラ金・借金			
求職			
その他			
医療関係	病気		
	精神的問題		
	妊娠・出産		
	その他		
その他	住居問題	公営住宅への入居相談、家主からの立ち退き要求等	
	帰住先なし	家出、ホームレス等	
	不純異性交遊	年少者の性的非行、異性関係の問題等	
	ヒモ・暴力団関係	ヒモ・暴力団等による売春、覚醒剤投与などの束縛	
	5条違反	売春防止法第5条違反による、警察、地方検察庁等からの送致	
	売春強要	親、夫、雇主等からの売春の強要	
	人身取引	搾取（性的搾取、強制労働、臓器摘出等）を目的とし、暴行、脅迫、誘拐、詐欺、欺もう、権力の濫用若しくはぜい弱な立場に乗ずること、対象者を支配する者などに対する金銭の授受等の手段を用いて、人の獲得、輸送、引き渡し、蔵匿、収受する「人身取引」の被害	
	その他	いずれにも分類されないもの	

#### 4 女性相談の業務統計

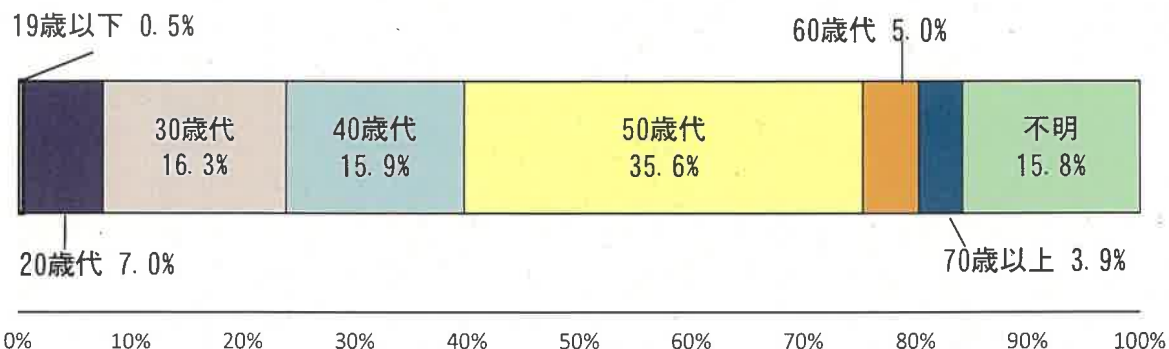
##### (1) 女性相談の受付等

##### ①女性相談の受付形態ごとの受付件数の推移

(単位：件)

			平成28年度	平成29年度	平成30年度	令和元年度	令和2年度
来所による相談	中央こども 家庭相談センター	新	108	82	83	62	63
		再	79	95	90	85	81
		計	187	177	173	147	144
	高田こども 家庭相談センター	新	99	88	87	69	78
		再	111	83	91	75	72
		計	210	171	178	144	150
	女性センター	新	10	6	13	8	12
		再	132	83	73	11	24
		計	142	89	86	19	36
	合計	新	217	176	183	139	153
		再	322	261	254	171	177
		計	539	437	437	310	330
電話相談	中央こども 家庭相談センター	新	543	422	358	374	464
		再	1,277	1,188	1,071	935	1,002
		計	1,820	1,610	1,429	1,309	1,466
	高田こども 家庭相談センター	新	103	100	96	88	97
		再	426	350	377	381	287
		計	529	450	473	469	384
	女性センター	新	115	102	84	36	82
		再	145	97	83	25	56
		計	260	199	167	61	138
	合計	新	761	624	538	498	643
		再	1,848	1,635	1,531	1,341	1,345
		計	2,609	2,259	2,069	1,839	1,988
その他 (メール・手紙等)	中央こども 家庭相談センター	新	0	4	0	2	1
		再	0	1	2	2	1
		計	0	5	2	4	2
	高田こども 家庭相談センター	新	2	1	0	3	0
		再	17	11	3	1	0
		計	19	12	3	4	0
	女性センター	新	0	0	0	0	0
		再	0	0	0	0	0
		計	0	0	0	0	0
	合計	新	2	5	0	5	1
		再	17	12	5	3	1
		計	19	17	5	8	2
合 計	新	980	805	721	642	797	
	再	2,187	1,908	1,790	1,515	1,523	
	計	3,167	2,713	2,511	2,157	2,320	

②令和2年度における女性相談の年齢毎の受付件数の内訳



	19歳以下	20歳代	30歳代	40歳代	50歳代	60歳代	70歳以上	不明	合計
件数	12	163	378	369	824	117	90	367	2,320
%	0.5	7.0	16.3	15.9	35.6	5.0	3.9	15.8	100

③令和2年度における女性相談の相談経路ごとの受付件数の内訳

(単位：件)

相談方法等	相談経路	本人自身	警察関係	法務関係	他の婦人相談所	他の婦人相談員	福祉事務所	他の相談機関	社会福祉施設等	医療機関	教育機関	労働機関	民間シエルター	縁故関係知人	DVセンター	その他	合計
		新	103	34	1	0	0	3	7	1	0	0	0	0	3	0	
再	156	7	1	0	0	4	9	1	0	0	0	0	2	0	1	181	
計	259	41	2	0	0	7	16	2	0	0	0	0	5	0	1	333	
電話	新	486	35	2	2	5	10	51	4	5	2	0	0	31	0	9	642
	再	1,238	11	5	2	9	9	32	8	6	0	0	0	13	7	3	1,343
	計	1,724	46	7	4	14	19	83	12	11	2	0	0	44	7	12	1,985
その他	新	0	0	0	0	0	0	0	1	0	0	0	0	0	0	0	1
	再	0	0	0	0	0	0	1	0	0	0	0	0	0	0	0	1
	計	0	0	0	0	0	0	1	1	0	0	0	0	0	0	0	2
合計	新	589	69	3	2	5	13	58	6	5	2	0	0	34	0	9	795
	再	1,394	18	6	2	9	13	42	9	6	0	0	0	15	7	4	1,525
	計	1,983	87	9	4	14	26	100	15	11	2	0	0	49	7	13	2,320
	%	85.4	3.8	0.4	0.2	0.6	1.1	4.3	0.6	0.5	0.1	0.0	0.0	2.1	0.3	0.6	100

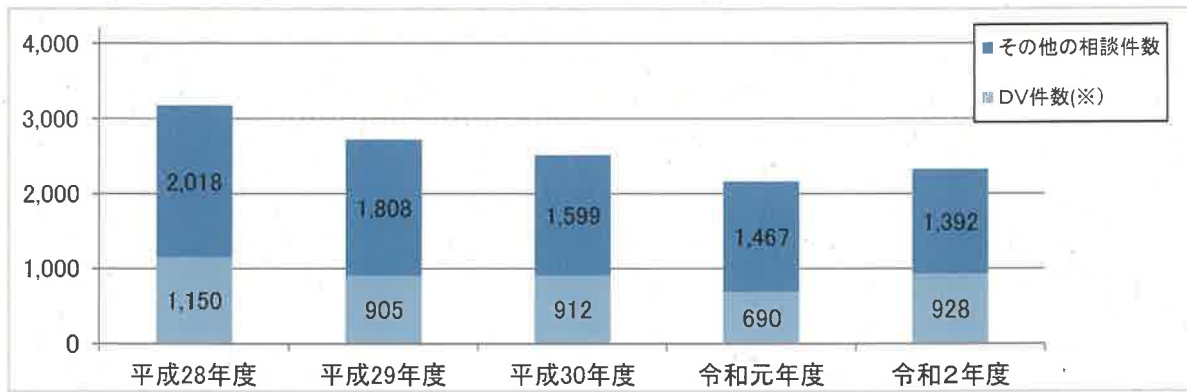
④主訴別相談分類の内訳

(単位：件)

分類	平成28年度				平成29年度				平成30年度				令和元年度				令和2年度					
	来所	電話	その他	合計	来所	電話	その他	合計	来所	電話	その他	合計	来所	電話	その他	合計	来所	電話	その他	合計		
人間関係	夫等	夫等からの暴力	368	639	10	1,017	268	408	3	679	282	423	4	709	215	327	6	548	241	498	2	741
		薬物中毒・酒乱	3	11	1	15	1	1	0	2	0	1	0	1	0	0	0	0	0	1	0	1
		離婚問題	30	69	0	99	25	80	4	109	20	62	1	83	2	29	1	32	7	23	0	30
		その他	11	79	0	90	20	115	0	135	15	83	0	98	7	68	0	75	3	58	0	61
	子ども	子どもからの暴力	13	33	0	46	13	21	0	34	14	21	0	35	6	11	0	17	12	26	0	38
		養育困難	1	5	0	6	2	1	0	3	0	1	0	1	0	3	0	3	1	4	0	5
		その他	5	79	0	84	7	109	0	116	8	70	0	78	1	56	0	57	1	41	0	42
	親族	親の暴力	18	42	0	60	28	55	1	84	33	27	0	60	14	24	0	38	20	53	0	73
		その他の親族からの暴力	8	13	0	21	6	18	0	24	8	10	0	18	6	9	0	15	6	11	0	17
		その他	3	46	0	49	6	47	0	53	4	137	0	141	1	68	0	69	5	47	0	52
	交際相手	交際相手からの暴力	12	48	0	60	17	42	0	59	10	35	0	45	14	31	0	45	14	38	0	52
		同性の交際相手からの暴力	0	1	2	3	0	0	0	0	0	0	0	0	0	0	0	0	0	0	0	0
		その他	0	6	0	6	1	5	1	7	0	7	0	7	2	9	0	11	2	17	0	19
	その他の者からの暴力	4	10	0	14	6	16	0	22	12	25	0	37	4	11	0	15	1	6	0	7	
	男女問題	0	6	0	6	1	6	0	7	0	2	0	2	0	1	0	1	0	1	0	1	
	ストーカー被害	16	21	0	37	6	5	0	11	3	5	0	8	4	9	0	13	2	17	0	19	
	家庭不和	6	14	0	20	7	15	1	23	7	13	0	20	1	18	0	19	0	3	0	3	
	その他	2	101	0	103	3	99	0	102	1	104	0	105	4	86	0	90	1	96	0	97	
	経済関係	生活困窮	4	13	1	18	0	8	0	8	5	7	0	12	0	3	0	3	0	2	0	2
サラ金・借金		2	2	0	4	0	3	0	3	0	0	0	0	0	0	0	0	0	0	0	0	
求職		0	4	0	4	1	7	1	9	0	0	0	0	0	1	0	1	0	1	0	1	
その他		3	12	0	15	0	4	0	4	0	3	0	3	0	3	0	3	0	2	0	2	
医療関係	病気	0	4	0	4	2	36	0	38	2	29	0	31	1	5	0	6	0	3	0	3	
	精神的問題	7	1,234	1	1,242	5	1,061	0	1,066	6	902	0	908	21	972	0	993	5	902	0	907	
	妊娠・出産	2	2	0	4	0	6	0	6	0	2	0	2	0	1	0	1	0	1	0	1	
	その他	0	4	0	4	0	6	0	6	0	1	0	1	0	2	0	2	0	3	0	3	
その他	住居問題	3	12	2	17	3	7	6	16	1	12	0	13	0	3	0	3	0	1	0	1	
	帰宅先なし	2	14	0	16	7	7	0	14	4	4	0	8	7	9	1	17	5	5	0	10	
	不純異性交遊	0	0	0	0	0	0	0	0	0	0	0	0	0	0	0	0	0	0	0	0	
	ヒモ・暴力団関係	0	0	0	0	0	0	0	0	0	0	0	0	0	0	0	0	0	0	0	0	
	5条違反	0	0	0	0	0	0	0	0	0	0	0	0	0	0	0	0	0	0	0	0	
	売春強要	0	0	0	0	0	0	0	0	0	1	0	1	0	0	0	0	0	0	0	0	
	人身取引	0	0	0	0	0	0	0	0	0	0	0	0	0	0	0	0	0	0	0	0	
	その他	16	85	2	103	2	71	0	73	2	82	0	84	0	80	0	80	4	128	0	132	
合計	3,167				2,713				2,511				2,157				2,320					



⑤女性相談受付件数の推移



(※)DV件数は、暴力原因相談件数

(2) 女性相談の一時保護の状況

①一時保護の実施状況の推移

		平成28年度	平成29年度	平成30年度	令和元年度	令和2年度
女性	実人員	93 (37)	47 (22)	53 (28)	52 (21)	57 (25)
	延べ人員	1,639	750	795	853	946
同伴児	実人員	65	49	47	34	44
	延べ人員	1,072	731	636	584	608

※( )は、内こども同伴者数

②一時保護者の類型 (前年度からの継続保護者を含む)

(単位：人)

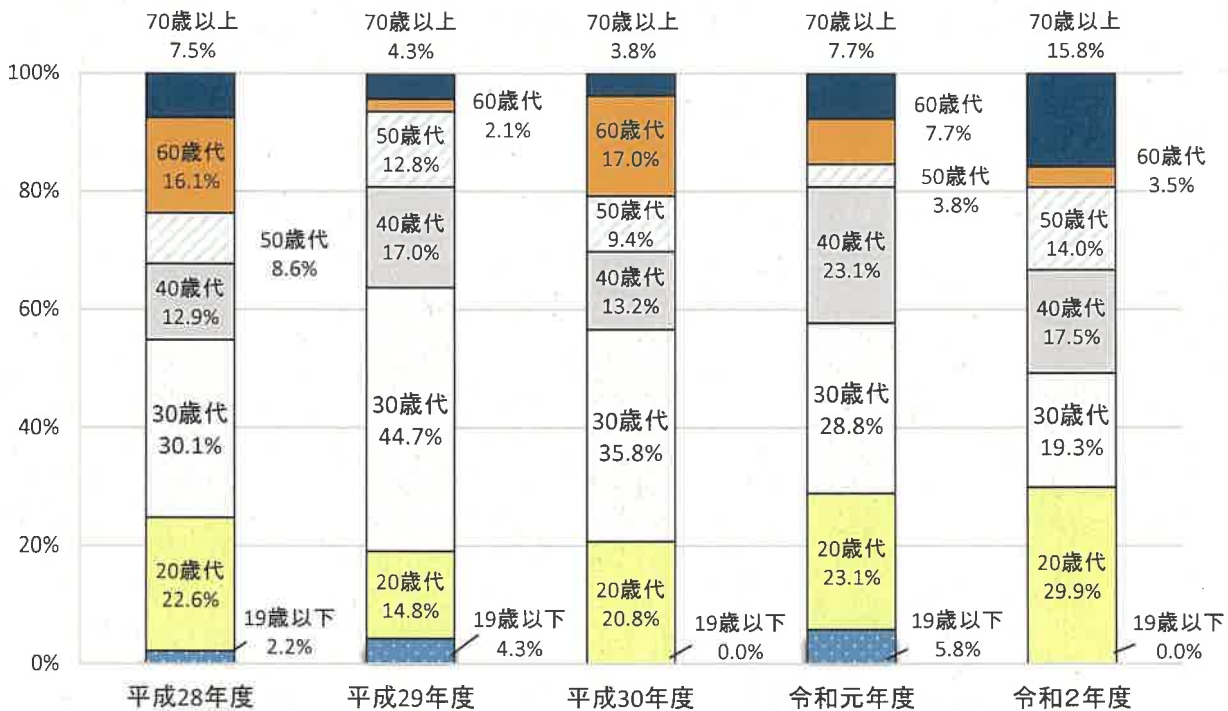
類型	平成28年度	平成29年度	平成30年度	令和元年度	令和2年度
夫等からの暴力	61	21	28	31	36
夫等以外からの暴力	18	12	10	7	14
帰住先なし	9	4	4	8	5
人身取引	0	0	0	0	0
その他	5	10	11	6	2

③一時保護の受付経路の内訳

(単位：人)

受付経路	本人自身	警察関係	法務関係	他の婦人相談員	福祉事務所	他の相談機関	社会福祉施設等	縁故関係知人	その他	合計
平成28年度	7	66	0	1	10	4	2	1	2	93
平成29年度	2	30	0	1	1	9	2	1	1	47
平成30年度	0	38	1	2	1	10	1	0	0	53
令和元年度	0	35	0	0	8	8	1	0	0	52
令和2年度	0	43	0	0	2	8	4	0	0	57

④一時保護所の入所者の年齢別内訳



		19歳以下	20歳代	30歳代	40歳代	50歳代	60歳代	70歳以上	合計
平成28年度	件数	2	21	28	12	8	15	7	93
	%	2.2	22.6	30.1	12.9	8.6	16.1	7.5	100
平成29年度	件数	2	7	21	8	6	1	2	47
	%	4.3	14.8	44.7	17.0	12.8	2.1	4.3	100
平成30年度	件数	0	11	19	7	5	9	2	53
	%	0.0	20.8	35.8	13.2	9.4	17.0	3.8	100
令和元年度	件数	3	12	15	12	2	4	4	52
	%	5.8	23.1	28.8	23.1	3.8	7.7	7.7	100
令和2年度	件数	0	17	11	10	8	2	9	57
	%	0.0	29.9	19.3	17.5	14.0	3.5	15.8	100

⑤一時保護期間別人員の内訳

(単位：人)

		1～5日	6～10日	11～15日	16～20日	21～30日	31日以上	合計
平成28年度	夫等からの暴力	18	12	1	4	15	9	59
	要保護女子	16	4	2	3	3	6	34
	人身取引	0	0	0	0	0	0	0
	合計	34	16	3	7	18	15	93
平成29年度	夫等からの暴力	8	2	2	1	6	6	25
	要保護女子	6	8	1	2	4	1	22
	人身取引	0	0	0	0	0	0	0
	合計	14	10	3	3	10	7	47
平成30年度	夫等からの暴力	10	2	3	3	7	7	32
	要保護女子	7	6	4	1	2	1	21
	人身取引	0	0	0	0	0	0	0
	合計	17	8	7	4	9	8	53
令和元年度	夫等からの暴力	7	7	4	4	5	4	31
	要保護女子	9	6	1	0	0	5	21
	人身取引	0	0	0	0	0	0	0
	合計	16	13	5	4	5	9	52
令和2年度	夫等からの暴力	14	4	2	5	5	6	36
	要保護女子	3	8	2	3	1	4	21
	人身取引	0	0	0	0	0	0	0
	合計	17	12	4	8	6	10	57
		1～5日	6～10日	11～15日	16～20日	21～30日	31日以上	合計

⑥一時保護後の状況

(単位：人)

	婦人保護施設への入所	自立（就職・生活保護等による）	帰宅直近の住居へ	帰郷（実家・生家・親族宅へ）	友人宅・知人宅	自費で利用できるステップハウス等	病院へ入院	福祉事務所		入国管理局	大使館	帰国	無断退所	その他	翌年度へ一時保護を継続	合計
								母子生活支援施設	他の社会福祉施設入所							
平成28年度	0	20	28	20	4	0	2	7	6	0	0	0	0	6	0	96
平成29年度	0	13	17	8	1	0	0	4	0	0	0	0	0	2	2	47
平成30年度	0	5	8	18	3	0	1	9	6	0	0	0	0	2	1	47
令和元年度	0	3	13	12	6	0	2	8	4	0	0	0	0	4	0	52
令和2年度	0	3	7	17	3	6	1	10	3	0	0	1	0	4	2	57

## 5 証明書等の発行状況

(1) 配偶者暴力防止法第14条第2項に基づき裁判所から書面提出を求められた件数の推移

	平成28年度	平成29年度	平成30年度	令和元年	令和2年
提出件数	28	24	18	23	10
発令済件数	19	20	16	20	10

(2) 証明書の発行

(単位：件)

種別	保 険	年 金	児童 手当	母子 寡婦法	住民基本 台帳支援 措置	DV被害者 相談共通 シート	来所相談 証明	一時保護 証明	合計
平成28年度	31	28	31	0	104	12	30	43	279
平成29年度	16	15	23	0	85	3	21	33	196
平成30年度	19	13	22	0	78	2	19	19	172
令和元年度	14	13	12	0	74	2	11	11	137
令和2年度	12	10	11	0	84	5	19	9	150



1 県内市町村 児童相談、児童虐待相談・対応窓口一覧

令和3年7月1日現在

No	市町村名	総合窓口	郵便番号	所在地	電話番号	FAX番号
1	奈良市	子育て相談課	630-8580	奈良市二条大路南1-1-1	0742-34-4804	0742-34-4817
2	大和高田市	こども家庭課	635-8511	大和高田市大中100-1	0745-22-1101	0745-23-0415
3	大和郡山市	子育て支援課	639-1198	大和郡山市北郡山町248-4	0743-53-1151	0743-53-1049
4	天理市	児童福祉課	632-8555	天理市川原城町605	0743-63-9271	0743-62-2880
5	橿原市	子育て支援課	634-8509	橿原市内膳町1-1-60	0744-22-8984	0744-25-2221
6	桜井市	こども未来課	633-8585	桜井市粟殿1000-1	0744-47-4405	0744-45-1785
7	五條市	保健福祉センター	637-0036	五條市野原西6-1-18	0747-22-4001	0747-22-6585
8	御所市	子育て推進課	639-2237	御所市774-1 いきいきライフセンター	0745-62-4512	0745-62-9180
9	生駒市	こどもサポートセンターゆう	630-0257	生駒市元町1-6-12 生駒セイセイビル3階	0743-73-1005	0743-73-5583
10	香芝市	児童福祉課	639-0251	香芝市逢坂1-374-1	0745-79-7522	0745-79-7532
11	葛城市	こども・若者サポートセンター	639-2155	葛城市竹内256-39	0745-48-8639	0745-48-8179
12	宇陀市	こども未来課	633-0292	宇陀市榛原下井足17-3	0745-82-2236	0745-82-3900
13	山添村	保健福祉課	630-2344	山辺郡山添村大西151	0743-85-0045	0743-85-0472
14	平群町	健康保険課	636-0914	生駒郡平群町西宮2-1-6	0745-45-5872	0745-45-0100
15	三郷町	こども未来課	636-0812	生駒郡三郷町勢野西1-2-1 福祉保健センター	0745-43-7322	0745-31-0660
16	斑鳩町	子育て支援課	636-0142	生駒郡斑鳩町小吉田1-12-35	0745-75-1152	0745-75-4002
17	安堵町	こども支援課	639-1061	生駒郡安堵町東安堵853	0743-57-1591	0743-57-1592
18	川西町	健康福祉課	636-0202	磯城郡川西町結崎28-1	0745-44-2631	0745-44-4780
19	三宅町	健康子ども課	636-0213	磯城郡三宅町伴堂848-1	0745-43-3580	0745-43-2107
20	田原本町	こども未来課	636-0392	磯城郡田原本町890-1	0744-33-9095	0744-32-2977
21	曾爾村	保健福祉課	633-1212	宇陀郡曾爾村今井495-1	0745-94-2103	0745-94-2066
22	御杖村	保健福祉課	633-1302	宇陀郡御杖村菅野1581	0745-95-2828	0745-95-6011
23	高取町	福祉課	635-0154	高市郡高取町観堂寺990-1	0744-52-3334	0744-52-4063
24	明日香村	健康づくり課	634-0143	高市郡明日香村立部745	0744-54-5550	0744-54-5551
25	上牧町	こども未来課	639-0214	北葛城郡上牧町上牧3245-1	0745-43-5034	0745-76-1196
26	王寺町	子育て支援課	636-8511	北葛城郡王寺町王寺2-1-23	0745-73-2001	0745-73-6311
27	広陵町	こども課	635-0821	北葛城郡広陵町笠161-2	0745-55-6820	0745-54-5324
28	河合町	子育て支援課	636-8501	北葛城郡河合町池部1-1-1	0745-57-0200	0745-58-2010
29	吉野町	長寿福祉課	639-3114	吉野郡吉野町丹治130-1 健やか一番館 3階	0746-32-8856	0746-32-4690
30	大淀町	健康こども課	638-8501	吉野郡大淀町検垣本2090	0747-52-6801	0747-52-5504
31	下市町	健康福祉課	638-8510	吉野郡下市町下市1960	0747-52-0001	0747-52-0007
32	黒滝村	保健福祉課	638-0292	吉野郡黒滝村寺戸77	0747-62-2031	0747-62-2569
33	天川村	健康福祉課	638-0322	吉野郡天川村南日裏200	0747-63-9110	0747-63-9111
34	野迫川村	住民課	648-0392	吉野郡野迫川村北股84	0747-37-2101	0747-37-2107
35	十津川村	十津川村福祉事務所	637-1333	吉野郡十津川村小原225-1	0746-62-0902	0746-62-0580
36	下北山村	保健福祉課	639-3802	吉野郡下北山村浦向375	07468-6-0015	07468-6-0017
37	上北山村	住民課	639-3701	吉野郡上北山村大字河合330	07468-2-0001	07468-3-0265
38	川上村	住民福祉課	639-3594	吉野郡川上村迫1335-7	0746-52-0111	0746-52-0345
39	東吉野村	住民福祉課	633-2492	吉野郡東吉野村小川99	0746-42-0441	0746-42-1255

## 2 県内の主な児童福祉施設

施設名	〒	所在地	電話番号	FAX番号
<b>乳児院</b>				
いこま乳児院	630-0257	生駒市元町2-14-8	0743-74-1173	0743-74-1143
いかるが乳児院	636-0116	生駒郡斑鳩町法隆寺2-12-8	0745-74-2153	0745-74-2805
<b>児童養護施設</b>				
愛染寮	630-0257	生駒市元町2-14-8	0743-74-1172	0743-74-1911
いかるが園	636-0116	生駒郡斑鳩町法隆寺2-12-8	0745-74-2152	0745-74-3538
天理養徳院	632-0018	天理市別所町715-3	0743-62-0371	0743-63-5381
飛鳥学院	633-0053	桜井市谷480	0744-42-2831	0744-43-7080
大和育成園	633-0253	宇陀市榛原萩原1758	0745-82-0107	0745-82-8225
嚶鳴学院	637-0027	五條市島野町745	0747-23-5861	0747-22-7000
<b>児童自立支援施設</b>				
精華学院	630-8411	奈良市高樋町172	0742-62-9207	0742-62-3572
<b>福祉型障害児入所施設</b>				
藤の木学園	631-0043	奈良市菅野台2-43	0742-45-0691	0742-45-0692
愛の集い学園	635-0051	大和高田市根成柿340-1	0745-52-5174	0745-52-5185
吉野学園	638-0821	吉野郡大淀町下淵1642-20	0747-52-7631	0747-53-0585
<b>医療型障害児入所施設</b>				
東大寺光明園	630-8211	奈良市雑司町406-1	0742-22-5577	0742-23-0198
バルツァ・ゴードル	630-8425	奈良市鹿野園町1000-1	0742-21-7111	0742-21-7112
<b>母子生活支援施設</b>				
佐保山荘	630-8113	奈良市法蓮町393	0742-36-8533	0742-36-8537
ライフイン郡山	639-1005	大和郡山市植槻町3-11	0743-52-2480	0743-52-2480
ヒューマンかつらぎ	639-2244	御所市柏原718	0745-62-2358	0745-62-8488
<b>児童家庭支援センター</b>				
児童家庭支援センターてんり	632-0018	天理市別所町715-3	0743-63-8162	0743-68-1721
児童家庭支援センターあすか	633-0053	桜井市谷265-4	0744-44-5800	0744-44-5811

### 3 その他の施設等

名称	〒	所在地	電話番号	FAX番号
指定発達支援医療機関				
奈良医療センター	630-8053	奈良市七条2-789	0742-45-4591	0742-48-3512
やまと精神医療センター	639-1042	大和郡山市小泉町2815	0743-52-3081	0743-52-8879
児童自立生活援助事業(自立援助ホーム)				
あらんの家	630-8114	奈良市芝辻町3丁目5-19	0742-33-2006	0742-33-2006
ミモザの家	630-8025	奈良市尼ヶ辻北町1-27	0742-55-8331	0742-55-8331

### 4 関係機関・関係団体

名称	〒	所在地	電話番号	FAX番号
奈良県発達障害者支援センターでいあー	636-0345	磯城郡田原本町多722 奈良県総合リハビリテーションセンター内1階	0744-32-8760	0744-32-8761
奈良県女性センター	630-8216	奈良市東向南町6	0742-27-2300 0742-22-1240(相談)	0742-22-6729
奈良県里親会	632-0018	天理市別所町715-3 児童家庭支援センターてんり内	0743-63-8162	0743-68-1721
奈良児童虐待防止ネットワーク「きずな」	633-0053	桜井市谷480-3	0744-42-2831	0744-43-7080
自立サポートセンターwith(ウイズ)	632-0018	天理市別所町473 NPO法人おかえり内	080-6194-7005	-

## 5 県内市町村 女性相談(DV相談)窓口一覧

令和3年7月1日現在

No	市町村名	総合窓口	郵便番号	所在地	電話番号	FAX番号
1	奈良市	男女共同参画室	630-8245	奈良市西之阪町12	0742-81-3100	0742-25-0600
		配偶者暴力相談支援センター	奈良市内(詳細所在地は非公開)		0742-93-3150 (奈良市DV相談ダイヤル)	
2	大和高田市	人権施策課	635-8511	大和高田市大中98-4	0745-22-1101	0745-52-2801
3	大和郡山市	人権施策推進課	639-1198	大和郡山市北郡山町248-4	0743-53-1151	0743-53-1211
4	天理市	児童福祉課	632-8555	天理市川原城町605	0743-63-1001	0743-62-2880
5	橿原市	人権政策課	634-0078	橿原市八木町1-1-18	0744-21-1090	0744-22-1991
6	桜井市	こども未来課	633-8585	桜井市粟殿432-1	0744-42-9111	0744-45-1785
7	五條市	保健福祉センター	637-0036	五條市野原西6-1-18	0747-22-4001	0747-22-6585
8	御所市	人権施策課	639-2244	御所市柏原235	0745-65-2210	0745-65-2207
9	生駒市	人権施策課 男女共同参画プラザ	630-0257	生駒市元町1-6-12	0743-75-0237	0743-73-0555
10	香芝市	児童福祉課	639-0251	香芝市逢坂1-374-1	0745-79-7522	0745-79-7532
11	葛城市	人権政策課	639-2195	葛城市柿本166	0745-69-3001	0745-69-6456
12	宇陀市	人権推進課	633-0292	宇陀市榛原下井足17-3	0745-82-2147	0745-82-7234
13	山添村	総務課	630-2344	山辺郡山添村大西151	0743-85-0041	0743-85-0219
14	平群町	健康保険課	636-8585	生駒郡平群町吉新1-1-1	0745-45-1001	0745-45-6619
15	三郷町	人権施策課	636-8535	生駒郡三郷町勢野西1-1-1	0745-73-2101	0745-73-6334
16	斑鳩町	子育て支援課	636-0198	生駒郡斑鳩町小吉田1丁目12-35生き生きプラザ斑鳩内	0745-75-1152	0745-75-4002
17	安堵町	総務課	639-1095	生駒郡安堵町東安堵958	0743-57-1511	0743-57-1526
18	川西町	住民保険課	636-0202	磯城郡川西町結崎28-1	0745-44-2211	0745-44-4780
19	三宅町	健康子ども課	636-0213	磯城郡三宅町伴堂689	0745-43-3580	0745-43-2107
20	田原本町	総務課	636-0392	磯城郡田原本町890-1	0744-32-2901	0744-32-2977
21	曾爾村	保健福祉課	633-1212	宇陀郡曾爾村今井495-1	0745-94-2101	0745-94-2066
22	御杖村	保健福祉課	633-1302	宇陀郡御杖村菅野1581	0745-95-2001	0745-95-6011
23	高取町	福祉課	635-0154	高市郡高取町観堂寺990-1	0744-52-3334	0744-52-4063
24	明日香村	健康づくり課	634-0111	高市郡明日香村立部745	0744-54-2001	0744-54-5551
25	上牧町	福祉課	639-0293	北葛城郡上牧町上牧3350	0745-76-1001	0745-76-1196
26	王寺町	子育て支援課	636-8511	北葛城郡王寺町王寺2-1-23	0745-73-2001	0745-73-6311
27	広陵町	こども課	635-0821	北葛城郡広陵町笠161-2	0745-55-1001	0745-54-5324
28	河合町	住民福祉課	636-8501	北葛城郡河合町池部1-1-1	0745-57-0200	0745-56-4007
29	吉野町	町民税務課	639-3192	吉野郡吉野町上市80-1	0746-32-3081	0746-32-8855
30	大淀町	人権住民保険課 または健康こども課	638-8501	吉野郡大淀町検垣本2090	0747-52-5501	0747-52-4310
31	下市町	健康福祉課	638-8510	吉野郡下市町下市1960	0747-52-0001	0747-52-0007
32	黒滝村	保健福祉課	638-0292	吉野郡黒滝村寺戸77	0747-62-2031	0747-62-2569
33	天川村	健康福祉課	638-0322	吉野郡天川村南日裏200	0747-63-9110	0747-63-9111
34	野迫川村	住民課	648-0392	吉野郡野迫川村北股84	0747-37-2101	0747-37-2107
35	十津川村	十津川村福祉事務所	637-1333	吉野郡十津川村小原225-1	0746-62-0001	0746-62-0580
36	下北山村	保健福祉課	639-3802	吉野郡下北山村浦向375	07468-6-0015	07468-6-0017
37	上北山村	住民課	639-3701	吉野郡上北山村河合330	07468-2-0001	07468-3-0265
38	川上村	住民福祉課	639-3594	吉野郡川上村迫1335-7	0746-52-0111	0746-52-0345
39	東吉野村	住民福祉課	633-2492	吉野郡東吉野村小川99	0746-42-0441	0746-42-0446



## 奈良県こども家庭相談センター業務のあらまし

令和3年10月発行

編集・発行 奈良県中央こども家庭相談センター  
〒630-8306 奈良市紀寺町833  
こども相談：0742-26-3788  
女性相談：0742-22-4083

奈良県高田こども家庭相談センター  
〒635-0095 大和高田市大中17-6  
0745-22-6079