

令和4年度版

**奈良県こども家庭相談センター
業務のあらまし**

**奈良県中央こども家庭相談センター
奈良県高田こども家庭相談センター**



はじめに

こども家庭相談センター(児童相談所、婦人相談所、配偶者暴力相談支援センター)の業務推進につきましては、日頃から関係団体・機関を始め、多くの皆様に格別のご理解とご協力を賜り、厚くお礼申し上げます。

さて、近年の子どもと家庭や、女性をめぐる状況は、児童虐待や配偶者等からの暴力(DV)、さらには貧困の問題など、複雑さとともに多様性が増す中、児童虐待相談対応件数は増加傾向にあり、子どもの尊い命が失われるなど悲しい事案も毎年発生しており、深刻な社会問題となっています。

このような環境の中、本年4月から奈良市により奈良市子どもセンターが設置され、奈良市内の児童相談所機能を奈良市が担っていただくこととなりました。

これにより、奈良県と奈良市が更に連携していくことにより、奈良県内の子どもたちの育ちを支援していくことができると考えているところです。

また、新型コロナウイルス感染症対応が長期化し、子どもや家庭の生活環境も変化する中で、虐待リスクの高まりが懸念され、学校、教育委員会をはじめ、関係機関間の連携を強化し、各市町村に設置されています要保護児童対策地域協議会を中心に地域の見守り体制の強化を進めているところです。そのほか、配偶者等からの暴力(DV)と児童虐待が密接な関係にあることから、婦人相談所、配偶者暴力相談支援センターとの連携を強化し、児童虐待の早期発見、再発防止に取り組んでいます。

本県の令和2年度児童相談総受付件数は5,560件、児童虐待相談対応件数は1,837件となっています。女性相談件数は1,969件、うち配偶者等からの暴力(DV)相談件数は767件で、前年より161件減少していますが、子どもと女性に関する相談は、依然として高い水準で推移しており、厳しい状況が続いています。

本県におきましては、子どもの健やかな育ちを支援するために、『奈良っ子はぐくみ条例』を令和4年4月に施行するとともに、『奈良県第2次子どもの貧困対策及び第4次ひとり親家庭等自立支援計画』、『奈良県社会的養育推進計画』、『第4期奈良県児童虐待防止アクションプラン』を策定しています。

関係者の皆様とともに、全ての児童が健全に育成されるよう児童虐待について、発生予防、安全確認から自立支援まで一連の対策を更に強化して進めてまいりたいと考えています。

また、配偶者等からの暴力(DV)の防止及び被害者支援の方向性を定めた「奈良県配偶者等からの暴力防止及び被害者支援基本計画(第5次)」の令和4年度策定に向け支援しているところです。

子どもたちの権利を守り、女性の自立に向けた支援を行うため、県内各市町村の児童相談や女性相談の関係部署及び民間団体等との連携・協働を強めたいと考えています。また、里親制度の推進や児童福祉施設入所児童への援助など、社会的養護の充実を図っていきたいと思います。

この「業務のあらまし」は県内2か所のこども家庭相談センターの令和3年度の業務実績をまとめたものです。関係者の皆様にご高覧いただき、本県の児童・女性福祉の推進に広くご活用いただければ幸いです。

令和4年8月

奈良県中央こども家庭相談センター所長 村中 幸雄
奈良県高田こども家庭相談センター所長 森田 太津子

目 次

はじめに

I 組織図および管内状況 頁

- | | |
|-----------------------|---|
| 1 中央こども家庭相談センター | 1 |
| 2 高田こども家庭相談センター | 2 |

II 沿 革

3

III 児童相談

- | | |
|----------------------|-------|
| 1 児童相談業務の概要 | 4 |
| 2 児童相談の流れ | 5 |
| 3 児童相談の分類 | 6 |
| 4 児童相談業務統計 | 7～10 |
| 5 奈良県の里親状況 | 11～12 |
| 6 判定業務 | 13～14 |
| 7 児童虐待相談の状況 | 15～17 |
| 8 一時保護業務 | 18～19 |
| 9 子どもと家庭テレホン相談 | 20 |

IV 女性相談

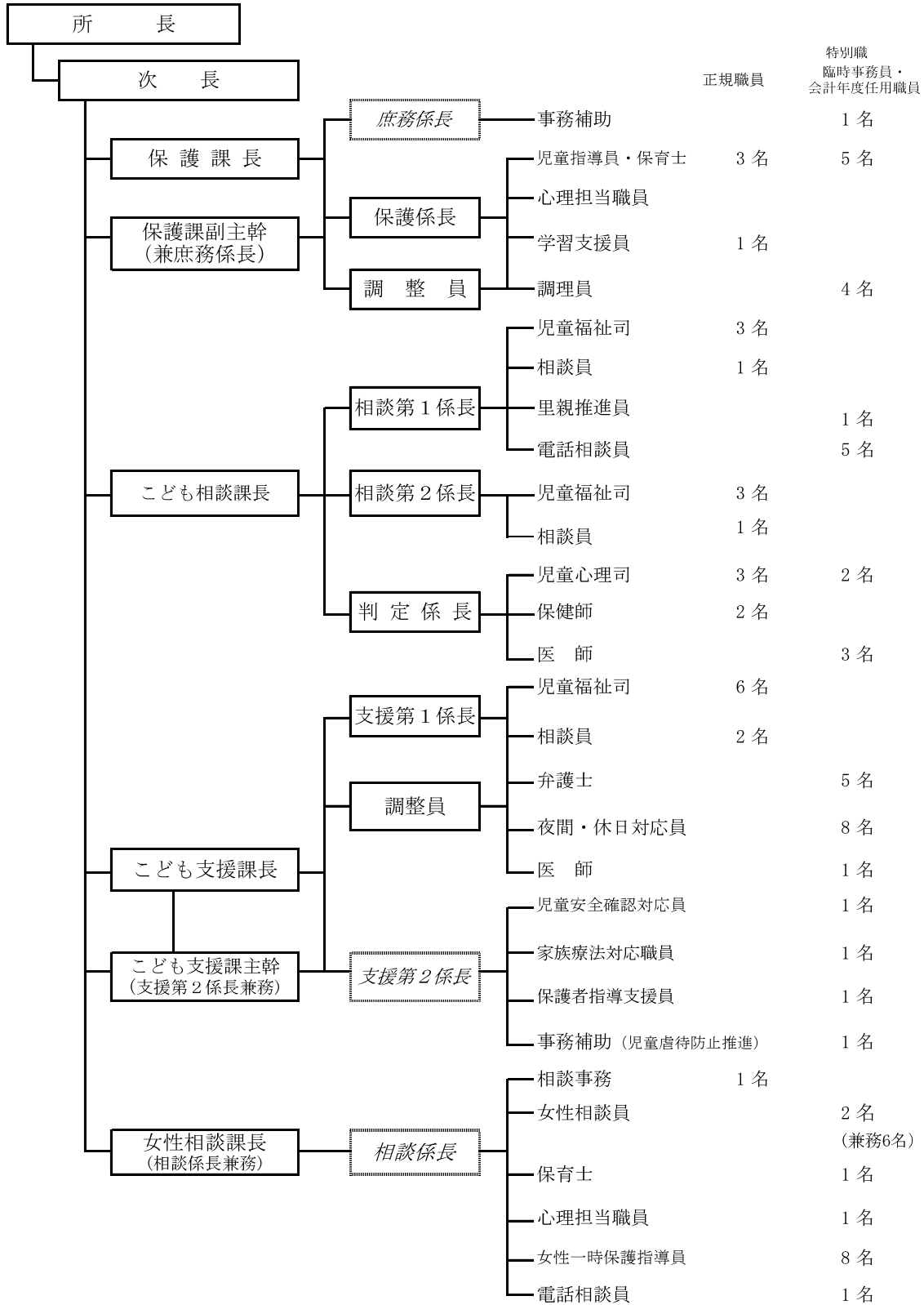
- | | |
|------------------------|-------|
| 1 女性相談業務の概要 | 21 |
| 2 女性相談の主な関係機関と支援 | 21 |
| 3 女性相談の主訴分類 | 22 |
| 4 女性相談の業務統計 | 23～28 |
| 5 証明書等の発行状況 | 29 |

関係機関・施設一覧

30～33

I 組織図および管内状況

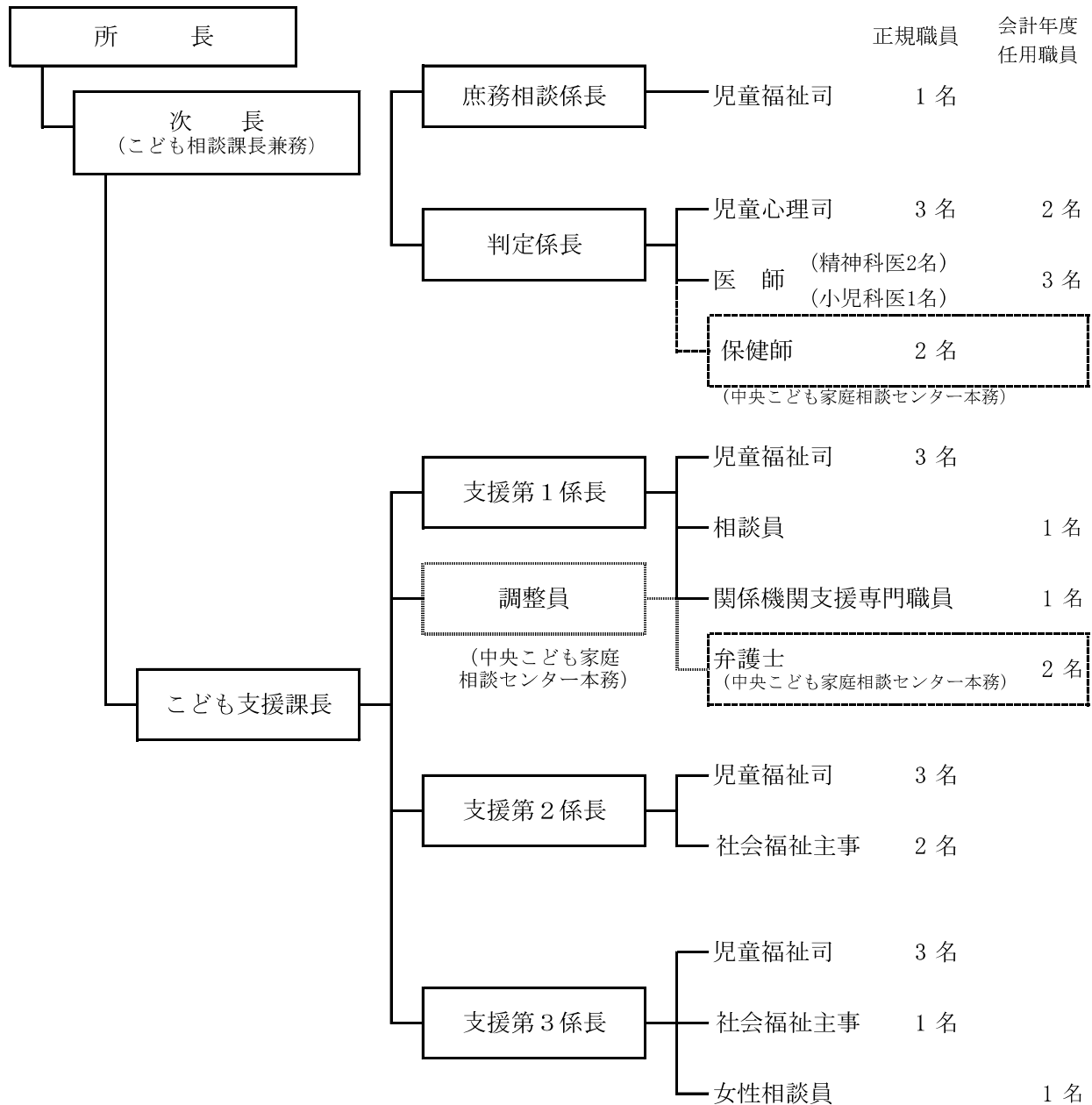
○中央こども家庭相談センター（令和4年7月1日現在）



総数 93名（兼務のみ職員除く）（正規職員 41名 臨時的任用・会計年度任用・非常勤職員 52名）

所在地	〒630-8306 奈良市紀寺町833 こども相談部門 電話:0742-26-3788、FAX:0742-26-5651 女性相談部門 電話:0742-22-4083、FAX:0742-93-8130
管轄区域	5 市（大和郡山市、天理市、桜井市、生駒市、宇陀市） 7 町（平群町、三郷町、斑鳩町、安堵町、川西町、三宅町、田原本町） 3 村（山添村、曾爾村、御杖村）
人口	総数 470,984人、児童人口 69,268人（※令和3年10月1日現在）

○高田子ども家庭相談センター(令和4年7月1日現在)



総数 32名 (正規職員 24名、 会計年度職員 8名)

所在地	〒635-0095 大和高田市大中17-6 電話:0745-22-6079 FAX:0745-23-5527
管轄区域	6 市 (大和高田市、橿原市、五條市、御所市、香芝市、葛城市) 8 町 (高取町、上牧町、王寺町、広陵町、河合町、吉野町、大淀町、下市町) 9 村 (明日香村、黒滝村、天川村、野迫川村、十津川村、下北山村、上北山村、川上村、東吉野村)
人口	総数 491,149人、 児童人口 70,876人 (※令和 3年10月1日現在)

Ⅱ 沿革

昭和23年 6月 1日	社会福祉法人恩賜財団済生会奈良病院診療所内（奈良市杉ヶ町）に児童相談所を設置。その後、間もなく奈良保健所内（奈良市油阪町）に移転。
昭和23年11月 1日	伝香寺内（奈良市小川町）に児童の一時保護所を設置。
昭和24年10月 5日	武徳会弓道場跡（奈良市登大路町48番地）へ児童相談所及び児童一時保護所を移転。
昭和32年 4月 1日	売春防止法（昭和31年法律第118号）の施行（昭和32年4月1日）に伴い、婦人相談所（奈良市鶴福院町33番地）を設置。
昭和33年 4月 1日	現在地（奈良市紀寺町833番地）に児童相談所及び児童の一時保護所を新築移転。
昭和37年11月 1日	児童一時保護所及び倉庫を増築。
昭和45年12月10日	児童相談所及び児童一時保護所を改築。
昭和53年 6月 1日	人口増並びに児童相談件数の増加に伴い、高田児童相談所を新設。児童相談所を中央児童相談所とする。
昭和54年 4月 1日	婦人相談所を児童相談所の隣地（奈良市紀寺町832番地）に新築移転。
昭和63年 4月26日	現在地（大和高田市大中17番6号）に高田児童相談所を新築移転。
平成 5年10月 1日	中央児童相談所に「子どもと家庭テレホン相談」を開設。
平成 8年11月30日	婦人相談所の相談室を増築。
平成11年 3月29日	中央児童相談所の玄関（自動ドア）及びその周辺（手すり、スロープ等）、門扉を改修。
平成14年 4月 1日	中央児童相談所と婦人相談所を統合し、配偶者からの暴力の防止及び被害者の保護等に関する法律（DV防止法 平成13年法律第31号）の施行（平成14年4月1日）に伴い、新たに配偶者暴力相談支援センター機能を追加し、「中央こども家庭相談センター」に名称変更。 高田児童相談所を「高田こども家庭相談センター」に名称変更。 中央こども家庭相談センター女性相談部門に心理担当職員を配置。
平成16年 4月 1日	児童一時保護所に心理担当職員を配置。
平成17年 4月 1日	中央こども家庭相談センター女性相談部門を増改築。 児童虐待に対応するため、中央こども家庭相談センター児童相談部門に「こども支援課」を新設し、休日夜間対応員を配置。
平成18年 4月 1日	こども支援課に家族療法対応員を配置。
平成19年 4月 1日	こども相談課に里親委託推進員を配置。
平成20年 4月 1日	こども支援課に主幹、児童心理司を配置。
平成21年 4月 1日	こども支援課に関係機関支援専門職員（児童福祉司）を配置。
平成22年 4月 1日	女性相談課に保育士を配置。
平成23年 4月 1日	保護課に学習支援員を配置。
平成24年 4月 1日	こども支援課に主幹（高田専従）、保護課に個別対応員を配置。
平成25年 4月 1日	高田こども家庭相談センターに「こども支援係」を新設。
平成25年 7月31日	中央こども家庭相談センター新こども相談棟完成。
平成26年 1月31日	女性相談棟における学習室・警備員室新設及び厨房改修。芝生のグラウンド及び駐車場整備。
平成26年 4月 1日	一時保護所定員増に伴い、児童指導員を増員。
平成27年 4月 1日	こども支援課に調整員（高田センター兼務）及び保護者指導支援員を配置。
平成28年 4月 1日	保護課の児童指導員を嘱託職員から臨時事務員に振替して配置。
平成29年 4月 1日	児童福祉法の改正により、こども家庭相談センターの組織を改正。 中央センターこども相談課及びこども支援課を1係制から2係制に変更。 両センターの職員定数を増やし、福祉職採用による児童福祉司を配置。 非常勤職員弁護士を配置（両センターを兼務）。
平成30年 4月 1日	非常勤職員弁護士1名増員（両センターを兼務）。
令和 元年 7月 1日	健康増進法の一部改正に伴い、施設内全面禁煙を実施。
令和 2年 9月 1日	中央・高田こども家庭相談センターに児童安全確認対応員を配置。
令和 4年 4月 1日	高田こども家庭相談センターを課制に移行。（2課5係） 奈良市子どもセンターの設置に伴い、中央こども家庭相談センターの管轄区域から奈良市を削除。

Ⅲ 児童相談

1 児童相談所業務の概要

①目的

こども家庭相談センターの児童相談部門(児童相談所)は、児童福祉法第12条に基づき設置されている行政機関であり、市町村と協働・連携・役割分担を図り、子どもに関する家庭その他からの相談に応じ、子どもが有する問題または子どもの真のニーズ、子どもの置かれた環境の状況等を捉え、援助を行い、子どもの福祉を図るとともに、その権利を擁護することを目的として設置されています。

②相談の受付

子どもに関する家庭その他からの相談のうち、専門的な知識及び技術を必要とするものについて、原則として0歳から18歳未満の児童に対して、児童福祉司や児童心理司、保健師や医師等の専門職が、発達相談や、非行相談、また増加している虐待相談等、さまざまな相談に応じています。

③児童相談所の基本的機能

(1)市町村援助機能

市町村による児童家庭相談への対応について、市町村相互間の連絡調整、市町村に対する情報の提供その他必要な援助を行います。

(2)相談機能

子どもに関する家庭その他からの相談のうち、専門的な知識技術を必要とするものについて、必要に応じて子どもの家庭、地域状況、生活歴や発達、性格、行動等について専門的な角度から総合的に調査、診断、判定(総合診断)し、それに基づいて援助方針を定め、自ら又は関係機関等を活用し、一貫した子どもの援助を行います。

(3)一時保護機能

必要に応じて子どもを家庭から離して一時保護します。

(4)措置機能

子ども又はその保護者を児童福祉司、児童委員(主任児童委員を含む)、児童家庭支援センター等に指導させ、又は子どもを児童福祉施設、指定医療機関に入所させ、又は里親に委託する等の措置を行います。

④相談援助活動の展開

(1)調査、診断、判定

受け付けた相談について、児童福祉司等による調査に基づく社会診断、児童心理司等による心理診断、医師による医学診断、一時保護所の児童指導員、保育士等による行動診断などをもとに、総合診断を行い、個々の子どもに対する援助方針を作成します。援助方針の策定に際しては、可能な限り子どもや保護者と協議を行います。

(2)援助

上記援助方針に基づいて子ども、保護者、関係者等に対して指導、措置等の援助を行います。

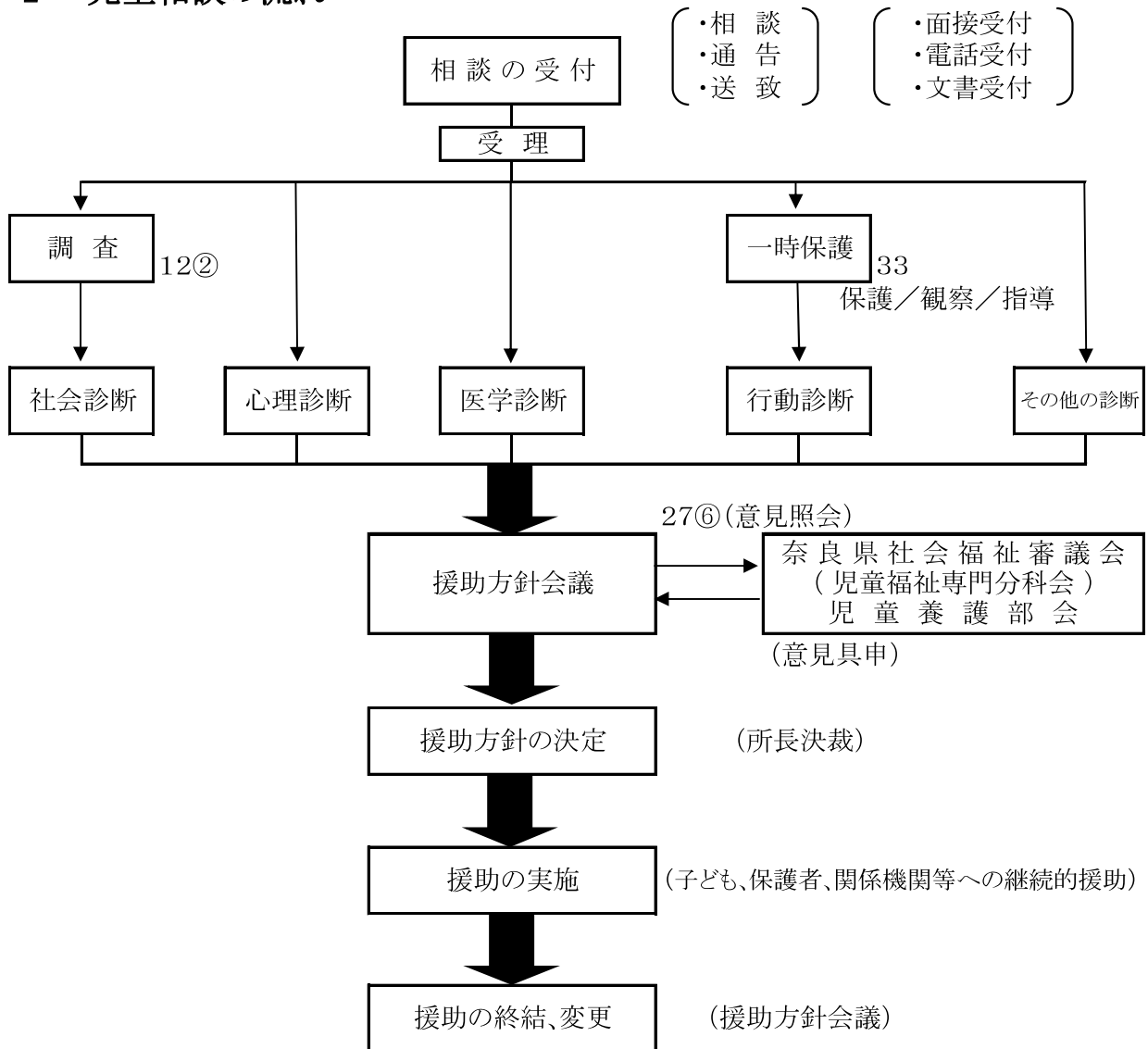
(3)支給決定

障害児入所施設の契約利用に際しては、障害児入所給付費、障害児入所医療費等の支給決定を行い、障害児入所施設受給者証を交付します。

(4)里親を希望する者の調査

里親を希望する者から相談を受けた場合、児童福祉司等が家庭訪問を含め、必要な調査を十分に行った上、その適否を明らかにする書類等を知事に送付します。

2 児童相談の流れ



援	助
1 在宅指導等 (1) 措置によらない指導 ア 助言指導 イ 継続指導 ウ 他機関あっせん (2) 措置による指導 ア 児童福祉司指導(26①Ⅱ、27①Ⅱ) イ 児童委員指導(26①Ⅱ、27①Ⅱ) ウ 市町村指導(26①Ⅱ、27①Ⅱ) エ 児童家庭支援センター指導 (26①Ⅱ、27①Ⅱ) オ 知的障害者福祉司、社会福祉主事指導 (27①Ⅱ) カ 障害者等相談支援事業を行う者の指導 (26①Ⅱ、27①Ⅱ) キ 指導の委託(26①Ⅱ、27①Ⅱ) (3) 訓戒、誓約措置(27①Ⅰ)	2 児童福祉施設入所措置(27①Ⅲ) 指定発達支援医療機関委託(27②) 3 里親・小規模住居型児童養育事業委託措置 (27①Ⅲ) 4 児童自立生活援助の実施(33の6①) 5 市町村への事案送致(26①Ⅲ) 福祉事務所送致、通知(26①Ⅳ) 市町村長報告・通知、知事報告・通知 (26①Ⅴ、Ⅶ、Ⅷ、63の2、63の3) 6 家庭裁判所送致(27①Ⅳ、27の3) 7 家庭裁判所への家事審判の申し立て ア 施設入所の承認(28①②) イ 親権喪失の審判等の請求(33の7) ウ 未成年後見人選任の請求(33の8) エ 未成年後見人解任の請求(33の9)

※ 数字は児童福祉法の該当条項

3 児童相談の分類

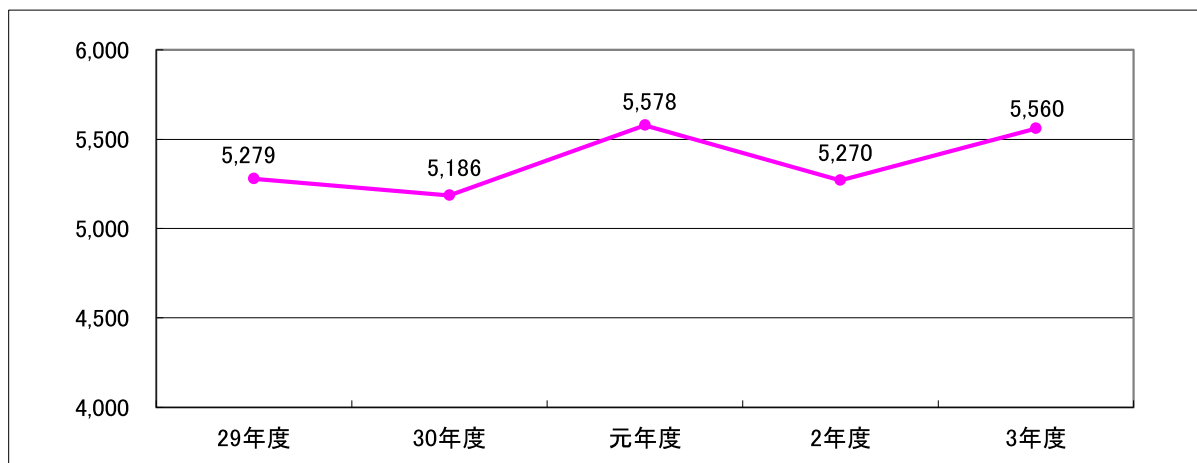
養護相談	① 児童虐待相談	児童虐待の防止等に関する法律の第2条に規定する次の行為に関する相談。 (1) 身体的虐待 生命・健康に危険のある身体的な暴行 (2) 性的虐待 性交、性的暴行、性的行為の強要 (3) 心理的虐待 暴言や差別など心理的外傷を与える行為、子どもが同居する家庭における配偶者、家族に対する暴力 (4) 保護の怠慢・拒否（ネグレクト） 保護の怠慢や拒否により健康状態や安全を損なう行為及び棄児
	② その他の養護相談	父または母等保護者の家出・失踪、死亡、離婚、入院、稼働及び服役等による養育困難児、迷子、親権を喪失・停止した親の子、未成年後見人を待たぬ子ども等、児童虐待相談以外の環境的問題を有する子ども、養子縁組に関する相談。
保健相談	③ 保健相談	未熟児、虚弱児、ツベルクリン反応陽転児、内部機能障害、小児喘息その他の疾患（精神疾患を含む）を有する子どもに関する相談。
障害相談	④ 肢体不自由相談	肢体不自由児、運動発達の遅れに関する相談。
	⑤ 視聴覚障害相談	盲（弱視を含む）、ろう（難聴を含む）等視聴覚障害児に関する相談。
	⑥ 言語発達障害等相談	構音障害、吃音、失語等音声や言語の機能障害をもつ子ども、言語発達遅滞を有する子ども等に関する相談（言葉の遅れの原因が知的障害、自閉症、しつけ上の問題等他の相談種別に分類される場合は該当する種別に分類する）。
	⑦ 重症心身障害相談	重症心身障害児に関する相談。
	⑧ 知的障害相談	知的障害児に関する相談。
	⑨ 発達障害相談	自閉症、アスペルガー症候群、その他の広汎性発達障害、学習障害、注意欠陥多動性障害等の子どもに関する相談。
非行相談	⑩ ぐ犯行為等相談	虚言癖、浪費癖、家出、浮浪、乱暴、性的逸脱等のご犯行為、問題行動のある子ども、警察署からぐ犯少年として児童福祉法第25条による通告のあった子ども、または警察署からの通告はないが触法行為があったと思料される子どもに関する相談。
	⑪ 触法行為等相談	触法行為があったとして警察署から児童福祉法第25条による通告のあった子ども、犯罪少年に関して家庭裁判所から送致のあった子どもに関する相談（受け付けた時には通告がなくとも調査の結果通告が予定されている子どもに関する相談についてもこれに該当する）。
育成相談	⑫ 性格行動相談	子どもの人格の発達上問題となる反抗、友達と遊べない、落ち着きがない、内気、緘黙、不活発、家庭内暴力、生活習慣の著しい逸脱等性格もしくは行動上の問題を有する子どもに関する相談。
	⑬ 不登校相談	学校および幼稚園並びに保育所に在籍中で、登校（園）していない状態にある子どもに関する相談（非行や精神疾患、養護問題が主である場合等には、該当する種別に分類する）。
	⑭ 適性相談	進学適性、職業適性、学業不振等に関する相談。
	⑮ 育児・しつけ相談	家庭内における幼児の育児・しつけ、子どもの性教育、遊び等に関する相談。
	⑯ その他の相談	上記の①～⑮のいずれにも該当しない相談。

4 児童相談業務

(1) 相談受付件数の推移

【単位：件】

	29年度	30年度	元年度	2年度	3年度
a) 中央こども家庭相談センター	2,839	3,001	3,201	3,058	3,234
b) 高田こども家庭相談センター	2,440	2,185	2,377	2,212	2,326
C) 小計(a+b)	5,279	5,186	5,578	5,270	5,560
d) 子どもと家庭テレホン相談	675	524	600	542	617
e) 総件数(C+d)	5,954	5,710	6,178	5,812	6,177

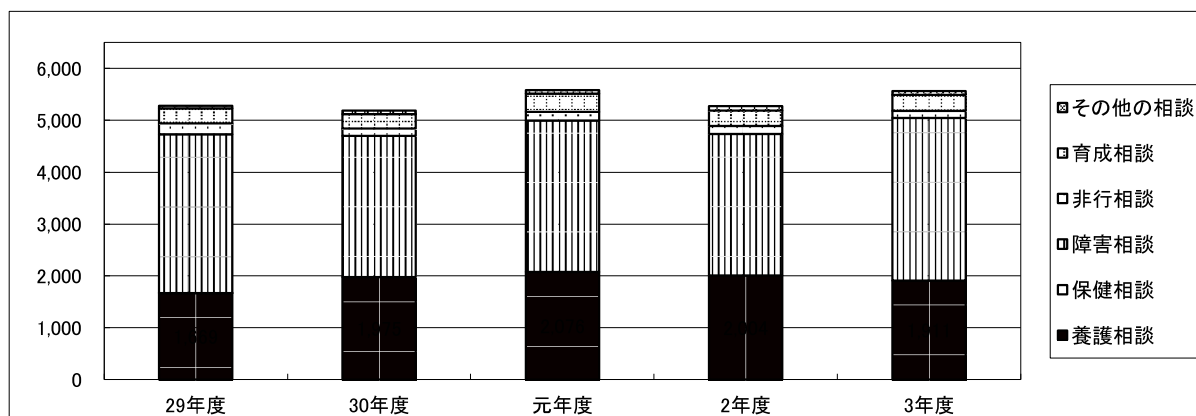


(2) 相談種類別受付件数の推移

【単位：件、()内%】

	29年度	30年度	元年度	2年度	3年度
① 養護相談	1,669 (32)	1,975 (38)	2,076 (37)	2,004 (38)	1,911 (34)
② 保健相談	1 (0) ※1	0 (0)	0 (0)	0 (0)	0 (0)
③ 障害相談	3,060 (58)	2,723 (53)	2,918 (53)	2,731 (51)	3,130 (56)
④ 非行相談	206 (4)	141 (3)	170 (3)	152 (3)	137 (2)
⑤ 育成相談	291 (5)	279 (5)	348 (6)	298 (6)	313 (6)
⑥ その他の相談	52 (1)	68 (1)	66 (1)	85 (2)	69 (1)
合計(①+②+③+④+⑤+⑥)	5,279 (100)	5,186 (100)	5,578 (100)	5,270 (100)	5,560 (100)

(※1) 0.01%

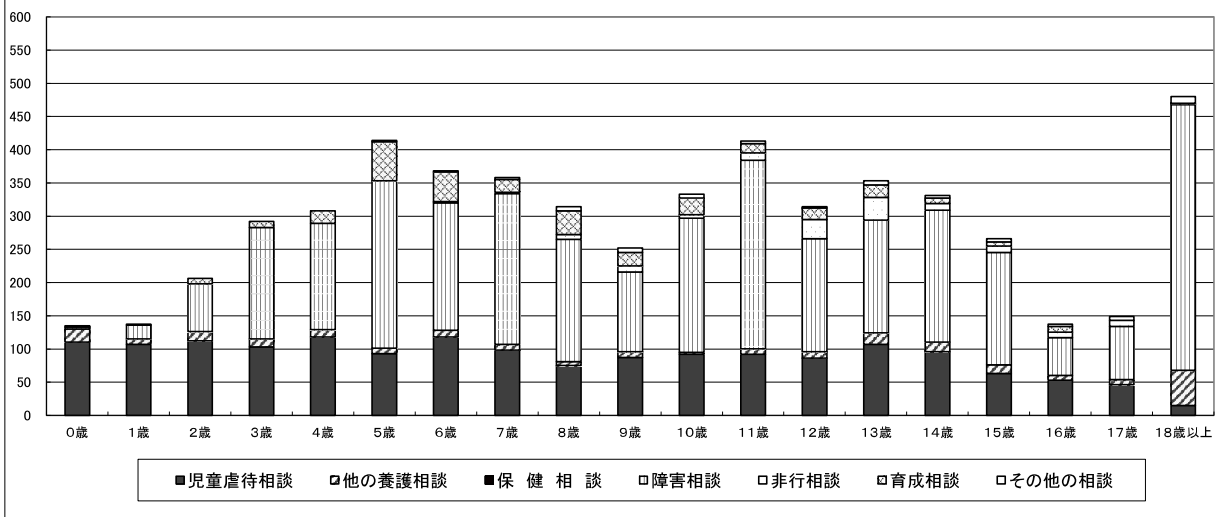


(3) 年齢別・種類別相談受付件数

【単位：件】

		0歳	1歳	2歳	3歳	4歳	5歳	6歳	7歳	8歳	9歳	10歳	11歳	12歳	13歳	14歳	15歳	16歳	17歳	18歳以上	総計	
養護相談	児童虐待	110	107	112	103	118	93	118	98	75	87	92	92	86	107	96	63	53	46	15	1,671	
	他の養護	20	8	14	12	11	8	10	9	6	9	3	8	10	17	14	13	7	8	53	240	
	小計	130	115	126	115	129	101	128	107	81	96	95	100	96	124	110	76	60	54	68	1,911	
保健相談	0	0	0	0	0	0	0	0	0	0	0	0	0	0	0	0	0	0	0	0	0	
障害相談	肢体不自由	0	0	0	0	2	1	0	0	0	0	0	0	0	0	0	0	0	0	0	0	3
	視聴覚障害	0	0	0	0	0	0	0	0	0	0	1	0	0	0	0	0	0	0	0	0	1
	言語発達障害等	0	0	0	0	0	0	0	0	0	0	0	0	0	0	0	0	0	0	0	0	0
	重症心身障害	1	1	2	0	1	1	2	1	0	0	0	2	4	3	2	6	2	3	0	0	31
	知的障害	2	20	69	165	147	242	173	214	177	120	195	277	165	165	194	162	54	77	400	3,018	
	発達障害	0	0	1	3	10	8	17	12	7	0	6	5	1	2	3	1	1	0	0	0	77
小計	3	21	72	168	160	252	192	227	184	120	202	284	170	170	199	169	57	80	400	3,130		
非行相談	ぐ犯行為等	0	0	0	0	0	0	0	0	0	0	2	0	10	7	6	9	8	8	1	51	
	触法行為等	0	0	0	0	0	0	2	2	7	9	3	11	19	27	4	1	0	1	0	86	
	小計	0	0	0	0	0	0	2	2	7	9	5	11	29	34	10	10	8	9	1	137	
育成相談	性格行動等	0	0	0	0	0	0	3	1	3	2	5	4	9	2	3	6	0	0	0	40	
	不登校	0	0	0	0	0	0	0	0	1	0	1	1	1	2	0	2	0	0	0	8	
	適性	0	0	7	9	19	58	41	18	32	17	22	8	12	8	6	1	3	0	1	262	
	育児・しつけ	0	0	1	0	0	1	0	0	0	1	0	0	0	0	0	0	0	0	0	3	
小計	0	0	8	9	19	59	44	19	36	20	25	14	17	19	8	6	9	0	1	313		
その他の相談	2	1	0	0	0	2	2	3	6	7	6	4	2	6	4	5	3	6	10	69		
総計	135	137	206	292	308	414	368	358	314	252	333	413	314	353	331	266	137	149	480	5,560		

令和3年度児童相談状況(年齢別)



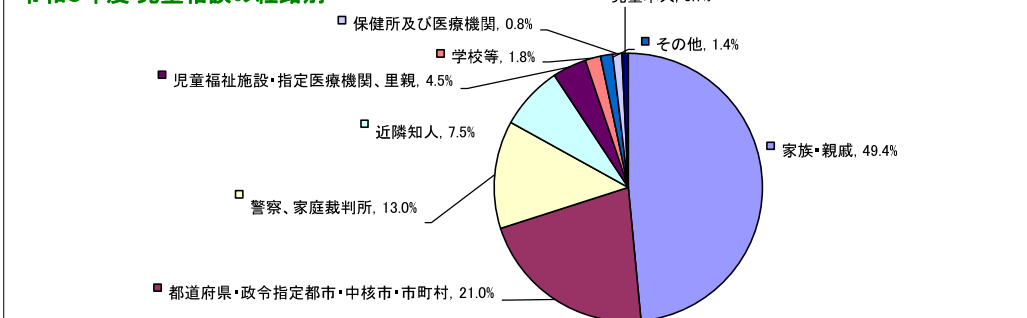
(4) 経路別受付件数

【単位：件】

	都道府県・政令指定都市・中核市・市町村					児童福祉施設・指定医療機関等					家庭		学校等		家族		近隣		児童		その他	総計		
	児童福祉施設	保健	児童委員	その他	保育所※	児童福祉施設	指定医療機関	児童家庭支援センター	里親	警察署	裁判所	保健所	医療機関	幼稚園	学校	教育委員会等	親戚	知人	本人	その他				
男	102	221	3	4	272	2	118	0	0	1	378	3	2	7	4	52	1	2,009	218	19	30	3,446		
女	82	216	8	5	148	2	70	3	1	1	322	2	0	6	0	43	2	964	198	22	19	2,114		
計	184	437	11	9	420	4	188	3	1	2	700	5	2	13	4	95	3	2,973	416	41	49	5,560		
割合	3.3%	8.6%	0.2%	0.2%	7.6%	0.2%	3.3%	0.2%	0.1%	0.0%	12.3%	0.3%	0.1%	0.2%	0.1%	3.5%	0.1%	47.3%	7.5%	0.7%	1.4%	100%		
グループ計	1,061					198					705		15		102		2,973		416		49		5,560	
	21.0%					4.0%					12.7%		1.1%		1.8%		47.3%		7.5%		0.7%		1.4%	100%

※認定こども園の数は、保育所欄に含む。

令和3年度 児童相談の経路別



(5)市町村別・相談種別別受付件数

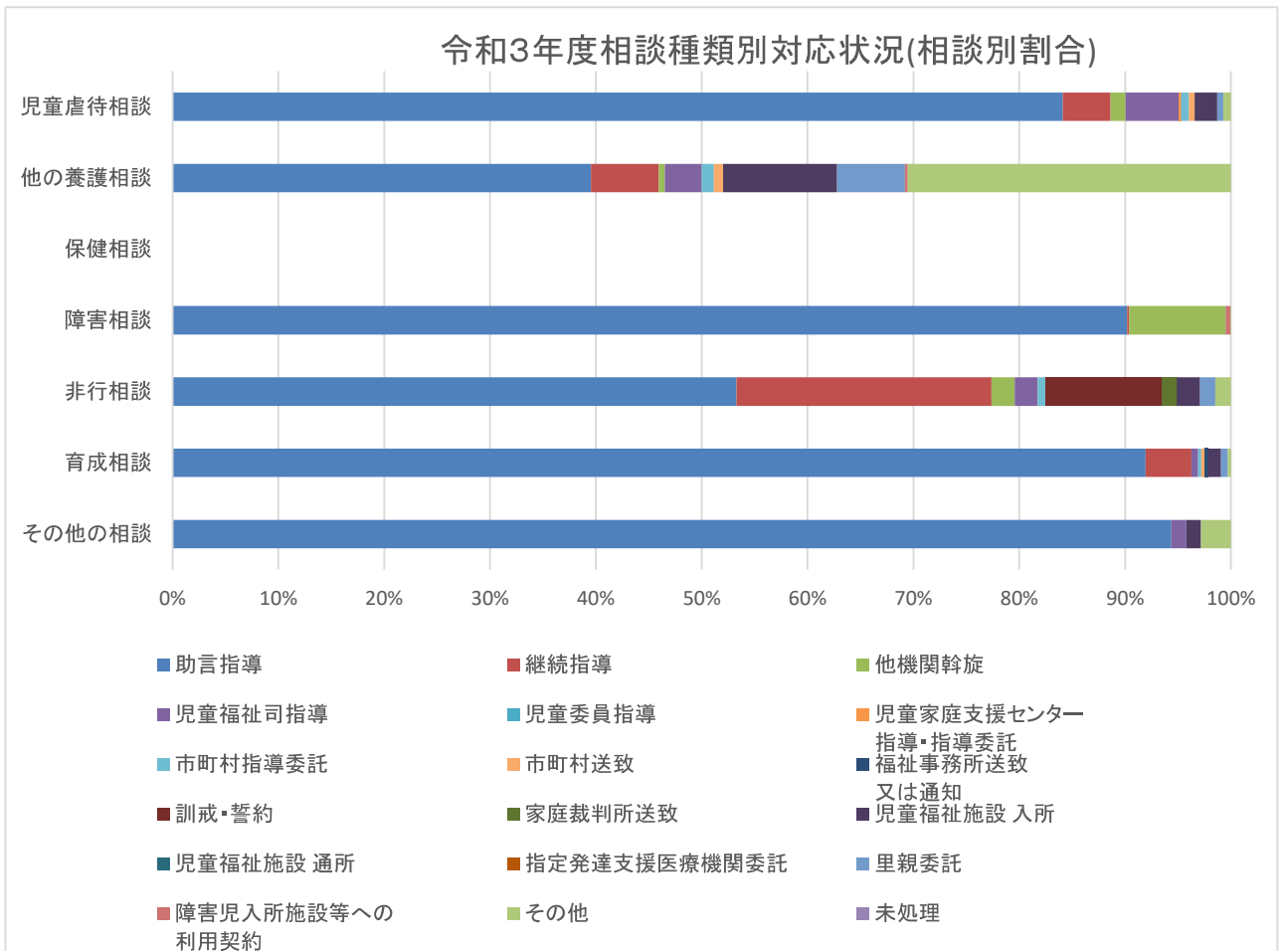
(単位:件)

	養護相談			保 健 相 談	障害相談							非行相談			育成相談				そ の 他 の 相 談	総 計	
	児 童 虐 待 相 談	他 の 養 護 相 談	小 計		肢 体 不 自 由 相 談	視 聴 覚 障 害 相 談	言 語 発 達 障 害 等 相 談	重 症 心 身 症 害 相 談	知 的 障 害 相 談	発 達 障 害 相 談	小 計	ぐ 犯 行 為 等 相 談	触 法 行 為 等 相 談	小 計	性 格 行 動 等 相 談	不 登 校 相 談	適 性 相 談	育 児 ・ し っ け 相 談			小 計
奈良市	552	49	601	0	0	1	0	12	673	21	707	19	25	44	8	1	19	0	28	10	1,390
大和高田市	97	9	106	0	2	0	0	0	209	2	213	2	3	5	3	0	38	1	42	8	374
大和郡山市	60	13	73	0	0	0	0	3	189	5	197	1	5	6	1	0	21	0	22	2	300
天理市	86	29	115	0	0	0	0	2	171	11	184	6	5	11	2	0	12	0	14	1	325
橿原市	144	29	173	0	0	0	0	2	315	11	328	1	3	4	8	0	45	0	53	7	565
桜井市	83	12	95	0	0	0	0	2	134	2	138	3	9	12	3	1	9	0	13	6	264
五條市	19	7	26	0	0	0	0	0	54	0	54	0	2	2	1	0	3	0	4	7	93
御所市	29	7	36	0	0	0	0	0	54	0	54	1	6	7	0	0	3	0	3	1	101
生駒市	124	15	139	0	1	0	0	4	181	5	191	6	6	12	4	0	11	0	15	3	360
香芝市	77	10	87	0	0	0	0	0	202	0	202	3	7	10	2	2	8	1	13	0	312
葛城市	44	3	47	0	0	0	0	0	83	0	83	0	0	0	1	1	8	0	10	3	143
宇陀市	13	5	18	0	0	0	0	0	55	6	61	3	1	4	1	0	5	0	6	0	89
山添村	2	0	2	0	0	0	0	0	6	0	6	0	0	0	0	0	0	0	0	1	9
平群町	15	1	16	0	0	0	0	1	26	0	27	0	3	3	0	0	3	0	3	0	49
三郷町	18	1	19	0	0	0	0	0	57	2	59	0	0	0	0	0	6	0	6	0	84
斑鳩町	47	16	63	0	0	0	0	0	65	1	66	0	3	3	1	0	3	0	4	6	142
安堵町	2	0	2	0	0	0	0	0	9	0	9	0	0	0	0	0	0	0	0	0	11
川西町	12	0	12	0	0	0	0	0	25	1	26	0	1	1	1	0	0	0	1	0	40
三宅町	10	1	11	0	0	0	0	1	30	0	31	1	0	1	0	0	0	0	0	0	43
田原本町	39	4	43	0	0	0	0	2	87	3	92	1	1	2	1	0	2	0	3	4	144
曽爾村	1	0	1	0	0	0	0	0	4	0	4	0	0	0	0	0	0	0	0	0	5
御杖村	0	0	0	0	0	0	0	0	0	0	0	0	0	0	0	0	0	0	0	0	0
高取町	5	1	6	0	0	0	0	0	29	0	29	0	0	0	0	0	1	0	1	0	36
明日香村	1	0	1	0	0	0	0	0	4	0	4	0	0	0	0	0	0	0	0	0	5
上牧町	54	6	60	0	0	0	0	0	44	2	46	0	3	3	0	0	6	0	6	2	117
王寺町	20	2	22	0	0	0	0	0	47	0	47	1	2	3	0	1	4	1	6	0	78
広陵町	37	5	42	0	0	0	0	1	115	3	119	0	0	0	0	1	10	0	11	2	174
河合町	15	0	15	0	0	0	0	0	23	2	25	1	0	1	1	0	5	0	6	0	47
吉野町	7	0	7	0	0	0	0	0	27	0	27	0	0	0	0	0	15	0	15	0	49
大淀町	13	2	15	0	0	0	0	0	38	0	38	0	0	0	0	1	10	0	11	3	67
下市町	2	0	2	0	0	0	0	0	14	0	14	0	0	0	0	0	1	0	1	0	17
黒滝村	0	0	0	0	0	0	0	0	1	0	1	0	0	0	0	0	0	0	0	0	1
天川村	1	0	1	0	0	0	0	0	2	0	2	0	0	0	2	0	2	0	4	0	7
野迫川村	0	0	0	0	0	0	0	0	0	0	0	0	0	0	0	0	0	0	0	0	0
十津川村	0	0	0	0	0	0	0	0	12	0	12	0	0	0	0	0	7	0	7	0	19
下北山村	0	0	0	0	0	0	0	0	4	0	4	0	0	0	0	0	0	0	0	0	4
上北山村	0	0	0	0	0	0	0	0	1	0	1	0	0	0	0	0	0	0	0	0	1
川上村	4	0	4	0	0	0	0	0	2	0	2	0	0	0	0	0	0	0	0	0	6
東吉野村	1	1	2	0	0	0	0	0	11	0	11	0	0	0	0	0	5	0	5	0	18
39市町村の計	1,634	228	1,862	0	3	1	0	30	3,003	77	3,114	49	85	134	40	8	262	3	313	66	5,489
県外	37	12	49	0	0	0	0	1	15	0	16	2	1	3	0	0	0	0	0	3	71
不明	0	0	0	0	0	0	0	0	0	0	0	0	0	0	0	0	0	0	0	0	0
合計	1,671	240	1,911	0	3	1	0	31	3,018	77	3,130	51	86	137	40	8	262	3	313	69	5,560

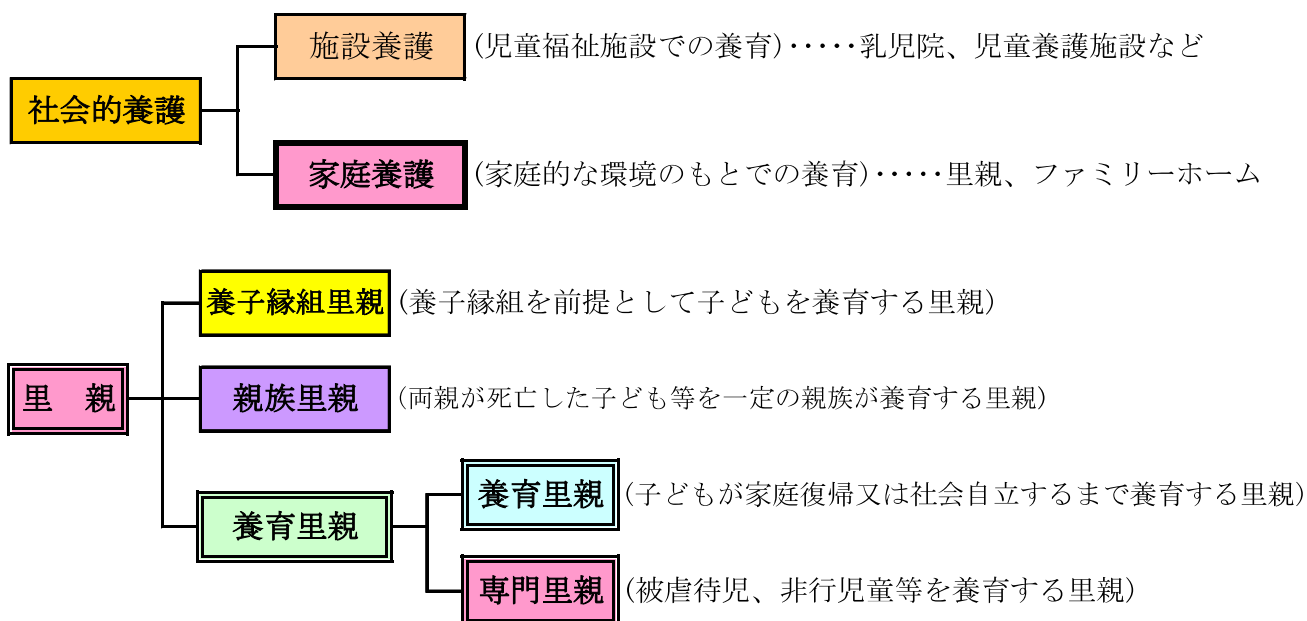
(6)相談種類別対応件数

(単位:援助件数)

令和3年度	面接指導			児童福祉司指導	児童委員指導	児童家庭支援センター 指導・指導委託	市町村指導委託	市町村送致	福祉事務所送致又は通知	訓戒・誓約	家庭裁判所送致	児童福祉施設		指定発達支援医療機関委託	里親委託	障害児入所施設等への利用契約	その他	未処理	総計
	助言指導	継続指導	他機関斡旋									入所	通所						
児童虐待	1,545	83	26	93	0	3	14	10	0	0	0	39	0	0	11	0	13	0	1,837
他の養護	136	22	2	12	0	0	4	3	0	0	0	37	0	0	22	1	105	0	344
養護相談	1,681	105	28	105	0	3	18	13	0	0	0	76	0	0	33	1	118	0	2,181
保健相談	0	0	0	0	0	0	0	0	0	0	0	0	0	0	0	0	0	0	0
障害相談	肢体不自由	1	0	0	0	0	0	0	0	0	0	0	0	0	0	3	0	0	4
	視聴覚障害	0	0	0	0	0	0	0	0	0	0	0	0	0	0	0	0	0	0
	言語発達障害等	0	0	0	0	0	0	0	0	0	0	0	0	0	0	0	0	0	0
	重症心身障害	26	0	1	0	0	0	0	0	0	0	0	0	0	0	4	0	0	31
	知的障害	2,777	5	291	0	0	0	0	0	0	0	0	1	0	0	6	2	0	3,082
	自閉症等	79	0	0	0	0	0	0	0	0	0	0	0	0	0	0	0	0	79
障害相談	2,883	5	292	0	0	0	0	0	0	0	0	1	0	0	13	2	0	3,196	
非行相談	ぐ犯行為等	27	14	2	2	0	1	0	0	0	0	2	0	0	2	0	2	0	52
	触法行為等	46	19	1	1	0	0	0	0	15	2	1	0	0	0	0	0	0	85
非行相談	73	33	3	3	0	0	1	0	0	15	2	3	0	0	2	0	2	0	137
育成相談	性格行動等	30	9	0	2	0	1	1	0	0	0	4	0	0	1	0	0	0	48
	不登校	5	3	0	0	0	0	0	0	0	0	0	0	0	0	0	0	0	8
	適性	260	0	0	0	0	0	0	1	0	0	0	0	0	0	0	1	0	262
	育児・しつけ	1	2	0	0	0	0	0	0	0	0	0	0	0	1	0	0	0	4
育成相談	296	14	0	2	0	0	1	1	1	0	0	4	0	0	2	0	1	0	322
その他の相談	67	0	0	1	0	0	0	0	0	0	0	1	0	0	0	0	2	0	71
総数	5,000	157	323	111	0	3	20	14	1	15	2	85	0	0	37	14	125	0	5,907



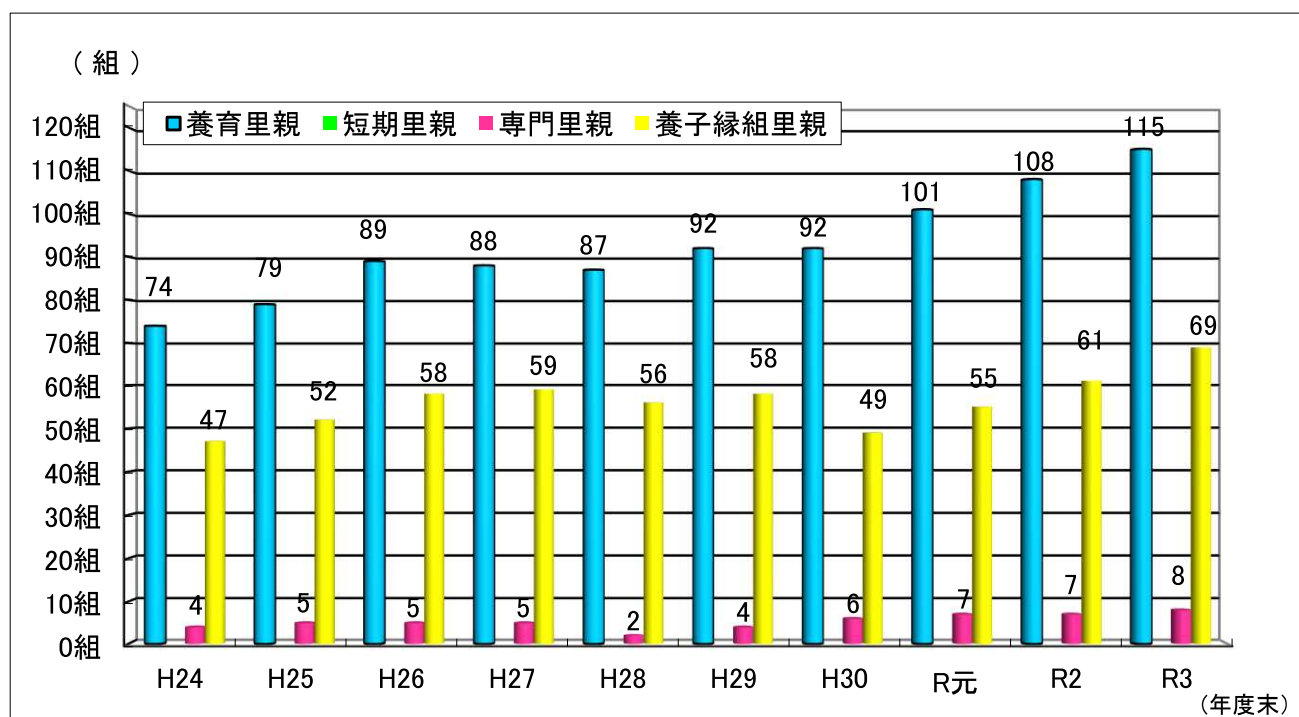
5 奈良県の里親状況



(1) 里親登録状況(各年度末)

年 度	養育里親	短期里親	専門里親	養子縁組里親	計
H24	74組		4組	47組	101組
H25	79組		5組	52組	109組
H26	89組		5組	58組	131組
H27	88組		5組	59組	131組
H28	87組		2組	56組	126組
H29	92組		4組	58組	131組
H30	92組		6組	49組	121組
R元	101組		7組	55組	132組
R2	108組		7組	61組	146組
R3	115組		8組	69組	158組

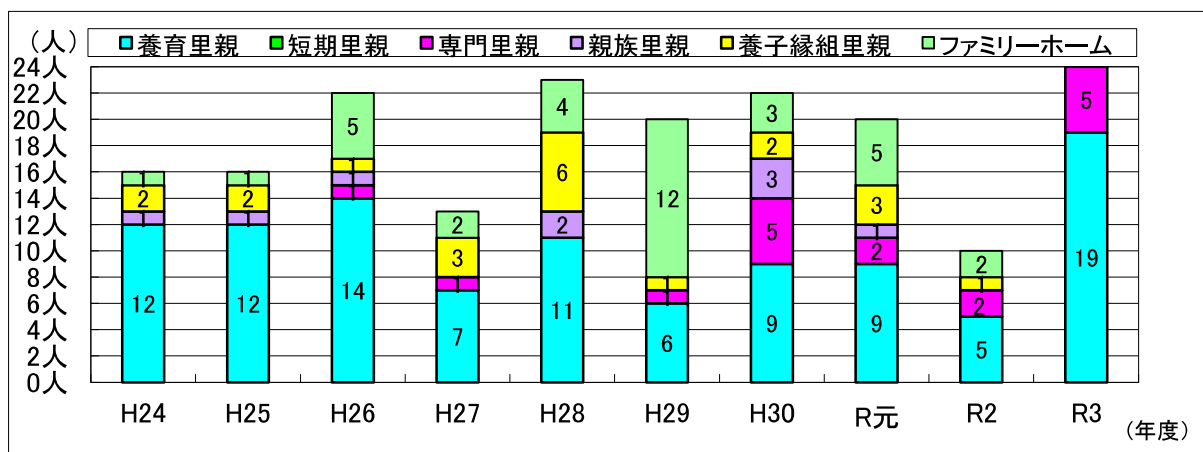
※H21年度より短期里親は養育里親に含まれます。
 ※専門里親は、養育里親を兼ねています。
 ※養育里親と養子縁組里親を兼ねる里親がいるため、単純合計数と計は合いません。



(2) 里親委託状況

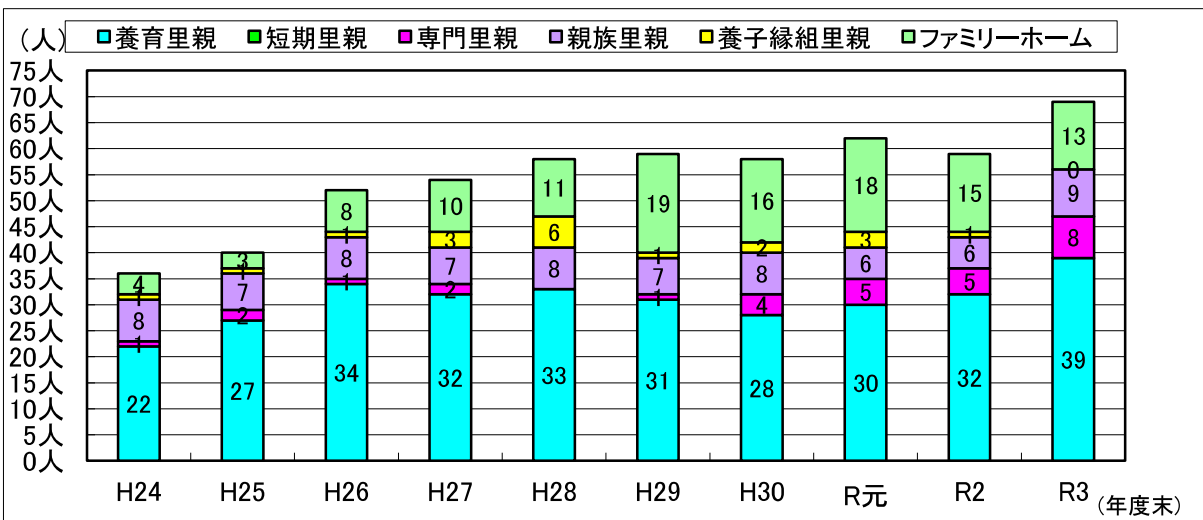
①新たに里親・ファミリーホームに委託した児童数 (各年度)

年度	養育里親	短期里親	専門里親	親族里親	養子縁組里親	ファミリーホーム	合計
H24	12人			1人	2人	1人	16人
H25	12人			1人	2人	1人	16人
H26	14人		1人	1人	1人	5人	22人
H27	7人		1人		3人	2人	13人
H28	11人			2人	6人	4人	23人
H29	6人		1人		1人	12人	20人
H30	9人		5人	3人	2人	3人	22人
R元	9人		2人	1人	3人	5人	20人
R2	5人		2人		1人	2人	10人
R3	19人		5人	4人	0人	5人	33人



②里親委託中の児童数(各年度末)

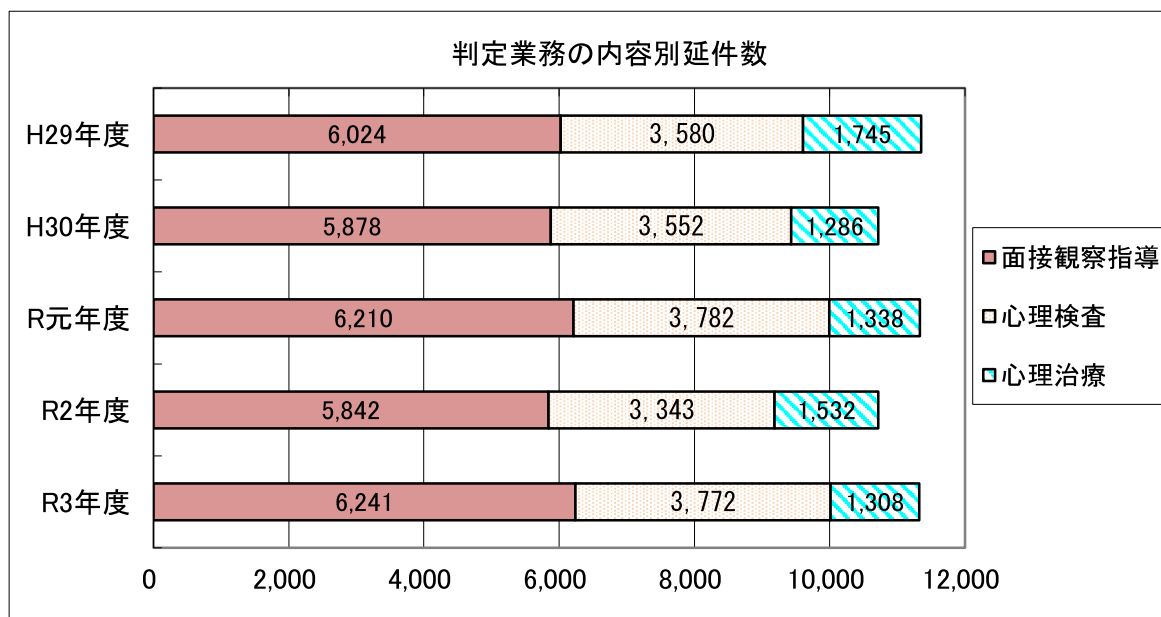
年度	養育里親	短期里親	専門里親	親族里親	養子縁組里親	ファミリーホーム	合計	里親等委託率
H24	22人		1人	8人	1人	4人	36人	10.4%
H25	27人		2人	7人	1人	3人	40人	12.0%
H26	34人		1人	8人	1人	8人	52人	15.7%
H27	32人		2人	7人	3人	10人	54人	16.8%
H28	33人			8人	6人	11人	58人	18.1%
H29	31人		1人	7人	1人	19人	59人	18.0%
H30	28人		4人	8人	2人	16人	58人	17.4%
R元	30人		5人	6人	3人	18人	62人	19.0%
R2	32人		5人	6人	1人	15人	59人	18.8%
R3	39人		8人	9人	0人	13人	69人	21.9%



6 判定業務

(1) 判定業務の内容別延件数 (単位: 件)

	面接観察指導	心理検査	心理治療
H29年度	6,024	3,580	1,745
H30年度	5,878	3,552	1,286
R元年度	6,210	3,782	1,338
R2年度	5,842	3,343	1,532
R3年度	6,241	3,772	1,308



(2) R3年度心理検査の内訳 (単位: 件)

心理検査名		件数
知能検査	WISC-IV知能検査	75
	グッドイナフ人物画知能検査	4
	その他の知能検査	5
	計	84
発達検査	新版K式発達検査2001/2020	1,665
	遠城寺式乳幼児分析的発達検査	28
	KIDS乳幼児発達スケール	22
	S-M社会生活能力検査	38
	社会生活能力目安表	1,579
	その他の発達検査	3
計	3,335	

心理検査名		件数
人格検査	バウム・テスト	124
	P-Fスタディ	84
	ロールシャッハ・テスト	14
	HTTP	5
	文章完成テスト	44
	動的家族画	11
	その他の人格検査	6
	計	288
その他	CBCL	9
	TSCC	52
	その他	4
	計	65