

# 報 道 資 料

平成23年10月3日（月）  
奈良県 防災統括室  
担当： 榊原

## 台風12号及び15号に関する被害状況等について（第82報） （10月3日（月）10：00発表）

### 1. 被害状況

※別紙1「台風12号及び15号による市町村被害状況について」のとおり

### 2. 避難状況

※別紙2「台風12号及び15号における避難の状況」のとおり

### 3. 救援・支援活動状況

※別紙3-1「救援・支援活動状況」のとおり

○自衛隊の災害派遣

○国及び応援県等による活動状況

○県の活動状況

○消防及び防災へりの活動状況（県消防救急課：0742-27-8423）

○奈良県による応急仮設住宅建設の状況

○奈良県医療救護班の活動状況 ※別紙3-2のとおり

### 4. 道路状況

※別紙4「道路状況」のとおり

○県管理の国道・県道（県道路管理課：0742-27-7499）

URL：<http://www2.wagamachi-guide.com/naradouro/index.asp?dtp=1>

○台風12号被害に伴う国道168号、169号等の通行状況について

URL：[http://www.pref.nara.jp/dd\\_aspx\\_menuid-25620.htm](http://www.pref.nara.jp/dd_aspx_menuid-25620.htm)

○市町村道

別添「市町村道の通行規制状況」のとおり

### 5. 河川状況

※別紙5-1「河川状況」、5-2「土砂災害箇所」のとおり

○土砂災害緊急情報（奈良県十津川流域）第9号（平成23年9月21日）

○土砂災害随時情報 重要（奈良県十津川流域）第12号（平成23年9月22日）

詳細は、近畿地方整備局ホームページの下記URLでご確認ください

<http://www.kkr.mlit.go.jp/typhoon12/index.php>（台風12号被災地関連情報）

<http://www.kkr.mlit.go.jp/scripts/kisha-uproad/index.pl>（記者発表）

6. 農林業等の状況

※別紙6「台風12号による農林業等の被害状況について」のとおり

7. 県内企業等の状況

※別紙7-1「県内企業等の被害状況について」のとおり

→（県産業・雇用振興部企画管理室：0742-27-8802）

※別紙7-2「台風12号による県内旅館・ホテル等の被害状況について」のとおり

→（県くらし創造部消費・生活安全課：0742-27-8674）

8. 文化財の状況

※別紙8「台風12号による県下指定文化財の被害状況について」のとおり

→（県教育委員会文化財保存課：0742-27-9866）

9. 社会福祉施設等の状況

※別紙9「社会福祉施設等の被災状況」のとおり

→（県健康福祉部企画管理室：0742-27-8504）

10. ライフライン（電気・通信・交通・水道・ガス等）状況

※別紙10「ライフライン被害状況」のとおり

11. 県及び市町村の体制について

※別紙11-1「県の体制」のとおり

※別紙11-2「市町村の体制」のとおり

12. 気象警報等の発令状況 **【現在 発令無し】**

## 台風12号及び15号による市町村被害状況について (10月3日 7:00現在)

市町村名	人的被害				住家被害					その他被害
	死者	行方不明者	負傷者		全壊	半壊	一部破損	床上浸水	床下浸水	
			重傷	軽傷						
奈良市										・木塀転倒 1箇所 ・崩土 2箇所
桜井市										・崩土 1箇所 ・崖崩れ 2箇所 ※2
五條市	5	6			23	6		4		・公共施設 1棟 (衛生センター ポンプ破損)
宇陀市							1			
曾爾村							2			・崩土 3箇所
御杖村							1			・崖くずれ 1箇所
大淀町										・崖くずれ 3箇所
黒滝村					1			10	4	
天川村	1			1	6	1		53	5	・文教施設 9棟 ・崖くずれ 3箇所
野迫川村					4			7	4	北股地区は土砂くずれのため天然ダムに
十津川村	5	7	3		15	3		13	10	・孤立地区：6世帯13名 (中野村区) 大字沼田原 5世帯10名 大字林 1世帯 3名 ※上記については全員孤立集落外へ移動済み。
川上村							1		1	
東吉野村										・崩土 26箇所 ・崖崩れ 2箇所 ※2
合計	11	13	3	1	49	10	5	87	24	

(断水戸数については、別紙10「ライフライン被害状況」に記載。)

■死亡・行方不明者事例

区分	市町村名	人数	発生状況・捜索状況 (10月3日 7:00現在)
死 亡	五條市	5	<ul style="list-style-type: none"> <li>●67歳女性 →清水地区が崩落。県立五條病院へ搬送、死亡(9/4 7:40発生)</li> <li>●68歳女性・十津川村長殿在住 →大塔町宇井にて9/7に遺体発見</li> <li>●76歳女性・大塔町宇井在住 →十津川村川津の河川敷にて9/10に遺体発見</li> <li>●78歳女性・大塔町宇井在住 →大塔町宇井113番地先東側にて9/25に遺体発見</li> <li>●72歳女性・大塔町宇井在住 →大塔町宇井113番地先西側にて9/24に遺体発見</li> </ul>
	天川村	1	<ul style="list-style-type: none"> <li>●39歳女性・坪内在住 →教職員住宅が流され全壊(9/3発生) 猿谷ダム(五條市大塔町阪本)にて9/14に遺体発見</li> </ul>
	十津川村	5	<ul style="list-style-type: none"> <li>●73歳男性・上湯川在住 →土砂崩れに巻き込まれ死亡(9/3 9:58発生)</li> <li>●36歳女性・野尻在住 →村営住宅2棟が流され全壊(9/3 18:50発生)</li> <li>●82歳男性・長殿在住 →河川の増水により家屋が流され全壊(9/4発生)</li> <li>●57歳男性・野尻在住 →村営住宅2棟が流され全壊(9/3 18:50発生)</li> <li>●79歳女性・長殿在住 →十津川村風屋の風屋ダムにて9/19に遺体発見</li> </ul>
	合計	11	
行 方 不 明 者	五條市	6	<ul style="list-style-type: none"> <li>●宇井地区周辺の住民(男性4・女性2) →地区の一部が崩落し、河川の増水により家屋が流出(9/4発生) 捜索中</li> </ul>
	十津川村	7	<ul style="list-style-type: none"> <li>●男性4・女性2・野尻在住 →村営住宅2棟が流され全壊(9/3 18:50発生)</li> <li>●女性1・長殿在住 →河川の増水により家屋が流され全壊(9/4発生) 捜索中</li> </ul>
	合計	13	

台風12号及び15号における避難の状況  
(10月3日 7:00現在)

別紙2

1 避難所の開設状況

市町村	避難所数	避難世帯数	避難者数	避難先
五條市	1	35 36	66 67	ロッジ星のくに
十津川村	2	3	4	高森の郷、桑畑集会所
野迫川村	1	20	50	山村振興センター
計	4	58 59	120 121	

※ 市村が設置した避難所の状況

2 警戒区域

市町村	地区	発令日時	備考
五條市	大塔町赤谷(対象世帯数:2、対象人数:4)	9月16日 17時00分	土砂災害緊急 情報現地対策 協議会 設置 (9月22日 19時00分)
五條市	大塔町宇井(対象世帯数:3、対象人数:7)	9月27日 7時00分 (範囲縮小)	
野迫川村	北股(居住区)(対象世帯数:37、対象人数:87)	9月16日 15時30分	土砂災害緊急 情報現地対策 協議会 設置 (9月23日 17時00分)
十津川村	長殿(国道168号線付近) (対象世帯数:4、対象人数:5)	9月26日 17時00分 (範囲縮小)	土砂災害緊急 情報現地対策 協議会 設置 (9月23日 19時00分)
十津川村	宇宮原(村道旧国道宇宮原線付近、村道宇宮原線から川 側付近) (対象世帯数:2、対象人数:4)	9月26日 17時00分 (範囲縮小)	
十津川村	上野地(上野地中学校付近) (対象世帯数:4、対象人数:11)	9月26日 17時00分 (範囲縮小)	
計	6地区 対象世帯数:52 対象人数:118		

### 3 避難指示

市町村	地区	対象世帯数	対象人数	発令日時	解除日時
五條市	大塔町赤谷	2	4	9月3日 22時25分	
五條市	大塔町清水	9	19	9月3日 22時25分	
五條市	大塔町辻堂(宮谷川左岸)	28	47	9月4日 12時45分	
五條市	大塔町引土	14	28	9月5日 16時00分	
五條市	大塔町 <sup>ひよそ</sup> 飛養曾	5	8	9月5日 16時00分	
五條市	大塔町宇井	37	66	9月8日 18時40分	9月27日 7時00分 警戒区域修正に伴い 一部解除
五條市	大塔町閉君	3	6	9月29日 18時40分	
五條市計		98	178		
吉野町	吉野山地区	1	4	9月7日 9時00分	
吉野町計		1	4		
野迫川村	北股	37	87	9月16日 7時00分	
野迫川村	立里	4	8	9月16日 7時00分	
野迫川村計		41	95		
十津川村	長殿(一部)	4	5	9月8日 16時17分	9月26日17時00分 警戒区域修正に伴い 一部解除
十津川村	宇宮原(一部)	2	4	9月8日 16時17分	9月26日17時00分 警戒区域修正に伴い 一部解除
十津川村	上野地(一部)	4	11	9月8日 16時17分	9月26日17時00分 警戒区域修正に伴い 一部解除
十津川村	今西全域	7	10	9月8日 17時12分	
十津川村	桑畑本在地区	8	32	9月8日 17時12分	
十津川村	桑畑櫛砂古地区	1	2	9月14日 18時00分	
十津川村計		26	64		
計		166	341		

### 4 避難勧告

市町村	地区	対象世帯数	対象人数	発令日時	解除日時
五條市	大塔町宇井(一部)	2	5	9月27日 7時00分	
五條市	大塔町閉君(一部)	4	7	9月29日 18時40分	
計		6	12		

5 避難準備情報

市町村	地区	対象世帯数	対象人数	発令日時	解除日時
吉野町	吉野山地区	1	2	9月7日 9時00分	
計		1	2		

6 自主避難

市町村	避難所数	避難世帯数	避難者数	避難先
五條市	0 1	0 1	0 1	ロッジ星のくに
十津川村	1	28	54	高森の郷、親戚の家等
	1 2	28 29	54 55	

1. 自衛隊の災害派遣

- 9月4日 3:15 陸上自衛隊第4施設団に災害派遣要請  
 4:20 初動部隊27名が大久保駐屯地を出発  
 12:30 本隊40名が大久保駐屯地を出発
- 9月5日 6:00 142名で救助活動及びそれに伴う道路啓開並びに給水活動開始  
 10:30 県の災害備蓄物資を五條市健民運動場へトラック搬送開始  
 15:00 ヘリコプターにて飲料水を十津川村上野地へ空輸開始
- 9月6日 6:10 第36普通科連隊約138名が五條市旧西吉野小学校に集結完了  
 救助活動及びそれに伴う道路啓開並びにヘリコプターにて食糧等の物資を空輸
- 9月7日 8:00 五條市大塔町宇井地区にて救助活動及びそれに伴う道路啓開を開始  
 8:45 ヘリコプターにて救援物資を空輸開始  
 18:00 上記道路啓開を終了
- 9月8日 7:00 五條市大塔町宇井地区、十津川村長殿地区及び風屋ダム周辺にて救助活動  
 8:05 十津川村野尻にて救助活動  
 8:50 ヘリコプター、トラックにて救援物資搬送を開始  
 14:20~18:24 十津川村高校生60名、教職員2名をヘリコプターにて五條健民運動場に輸送
- 9月9日 7:30 トラックによる水搬送  
 8日と同地区における救助活動の待機  
 10:30 県の災害備蓄物資を、トラックにより五條健民運動場へ搬送し、ヘリコプターにより十津川村小原中学校へ空輸  
 13:00 ヘリコプターによる救援物資輸送  
 14:00 ヘリコプターによる人員輸送(CH-47)  
 15:00 ヘリコプターにて、救援物資を十津川村小原中学校へ空輸
- 9月10日 7:00 トラックにより旧志貴高校から十津川村へ救援物資搬送  
 8:30 十津川村野尻において、救助活動開始  
 十津川村迫西川において、道路啓開活動開始  
 12:00 車両により衛星携帯電話を搬送  
 12:20 ヘリコプターにて、救援物資を十津川村小原中学校へ空輸開始
- 9月11日 6:30 五條市大塔町宇井地区及び十津川村長殿地区にて人員捜索、救助活動  
 8:25 十津川村西中地区にて道路啓開  
 8:30 十津川村野尻地区にて人員捜索、救助活動  
 9:30 トラックにより旧志貴高校から十津川村へ救援物資搬送  
 14:00 ヘリコプターにて十津川村小原中学校から五百瀬地区へ救援物資を空輸開始
- 9月12日 6:51 十津川村西中地区にて道路啓開  
 6:55 五條市大塔町宇井地区から十津川村谷瀬地区にて人員捜索、救助活動  
 8:00 十津川村小原~二津野ダムにて人員捜索、救助活動  
 十津川村湯之原地区にて給水活動



	14:00	ヘリコプターにて十津川村小原中学校から五百瀬地区へ燃料、食料品、日用品を空輸開始 ヘリコプターにて十津川村へ人員（医療救護班）輸送
9月13日	7:58	十津川村西中地区にて道路啓開
	8:10	十津川村湯之原地区にて給水活動
	9:00	警察・消防との合同による一斉搜索活動開始(再掲) 自衛隊の体制
		・ 陸上部隊 260名 搜索地域：五條市大塔町宇井地区～二津野ダム間 ・ 水上(ボート)部隊 10艇 搜索地域：五條市大塔町宇井地区～風屋ダム間 ・ ヘリ 2機 搜索地域：五條市大塔町宇井地区～二津野ダム間
	13:15	十津川村山天及び杉清において、孤立していた被災者のうち、高齢者6名（山天3世帯4名・杉清1世帯2名）を自衛隊車両により陸路で救出、五條市内に搬送、村外在住の家族へ引き渡し完了
9月14日	6:30	五條市大塔町宇井地区～二津野ダムにて人員搜索、救助活動
	7:50	十津川村西中地区にて道路啓開
	9:30	トラックにより救援物資を、五條市保健福祉センターから十津川村役場へ搬送
9月15日		十津川村山崎地区にて給水支援活動を継続
	6:30	風屋ダム～二津野ダムにて人員搜索、救助活動
	10:30	トラックにより救援物資を、五條市保健福祉センターから十津川村役場へ搬送 医薬品 1kg
	13:00	五條市大塔町宇井地区にて搜索活動
9月16日	6:15	五條市大塔町赤谷・宇井地区にて人員搜索、救助活動
	6:45	十津川村風屋ダムにて人員搜索、救助活動
	8:30	十津川村山崎地区にて給水活動
	8:57	十津川村南部の道路偵察活動
	9:00	十津川村湯之原～二津野ダムにてボート使用による人員搜索、救助活動
	9:05	十津川村二津野ダムにてボート使用による人員搜索、救助活動
9月17日	10:00	十津川村山崎地区にて給水活動
9月18日	6:15	五條市大塔町赤谷・宇井地区にて人員搜索、救助活動
	6:45	十津川村風屋ダムにて人員搜索、救助活動
	8:00	十津川村山崎地区にて給水活動
		十津川村山崎水源地の調査の支援
9月19日		五條市大塔町宇井地区にて人員搜索、救助活動 十津川村風屋ダム、二津野ダム、野尻地区にて人員搜索、救助活動 十津川村山崎地区にて給水活動
		トラックにより救援物資を、旧志貴高校から十津川村役場へ搬送
9月20日		十津川村山崎地区にて給水活動（11:45 15t 給水終了）
9月22日	8:30	十津川村風屋ダムにて人員搜索、救助活動 十津川村山崎地区にて給水活動（15:41 30t 給水終了）

9月23日	8:30	五條市大塔町宇井地区、十津川村風屋ダム、二津野ダム、野尻地区にて人員搜索、救助活動 十津川村山崎地区にて給水活動
9月24日	8:30	五條市大塔町宇井地区、十津川村風屋ダム、二津野ダム、野尻地区にて人員搜索、救助活動
9月25日	8:30	五條市大塔町宇井地区、十津川村風屋ダムにて人員搜索、救助活動
9月26日		トラックにより教材を、上野地中学校から小原中学校へ 五條市大塔町宇井地区、十津川村風屋ダムにて人員搜索、救助活動
9月27日	8:30	五條市大塔町宇井地区、十津川村風屋ダムにて人員搜索、救助活動 警察・消防との合同による一斉搜索活動開始 自衛隊の体制 <ul style="list-style-type: none"> <li>・ 陸上部隊 273名 搜索地域：五條市大塔町宇井地区～二津野ダム間</li> <li>・ 水上(ボート)部隊 10艇 搜索地域：五條市大塔町宇井地区～風屋ダム間及び折立～二津野ダム間</li> <li>・ ヘリ 2機 搜索地域：五條市大塔町宇井地区～二津野ダム間</li> </ul>
9月28日	8:30	五條市大塔町宇井地区、十津川村風屋ダム周辺にて人員搜索
	10:00	十津川村二津野ダム～みあい地区(和歌山)にかけて人員搜索
9月29日	8:00	五條市大塔町宇井地区にて人員搜索
	8:40	十津川村風屋ダム周辺にて人員搜索
9月30日	7:50	五條市大塔町宇井地区、十津川村風屋ダム、二津野ダムにて人員搜索、救助活動
10月1日	7:20	五條市大塔町宇井地区、十津川村風屋ダム、二津野ダムにて人員搜索、救助活動
10月2日	7:45	五條市大塔町宇井地区、十津川村風屋ダム、二津野ダムにて人員搜索、救助活動
10月3日	7:40	五條市大塔町宇井地区、十津川村風屋ダム、二津野ダムにて人員搜索、救助活動

## 2. 国及び応援県等による活動状況

### (1) 国の活動

#### ○国土交通省の早期支援及び技術的支援・助言

9月4日～ リエゾン、TEC-FORCEが活動中  
その他、随時(独)土木研究所から調査班が来県し、活動

#### ○林野庁の活動

9月5日～ 連絡調整員(リエゾン)が活動中  
9月20日～ 森林土木専門官(3名)が来県し、県と合同で災害現地調査  
9月26日～ 林野庁及び森林管理局から調査班が来県し、県と合同で災害現地調査  
(2回目)

#### ○近畿農政局の活動

9月 6日～16日 連絡調整員（リエゾン）1名が活動

(2) 応援県の活動

○福井県の活動

9月 7日 11:20 消防組織法の規定に基づく大規模特殊災害時における広域航空  
消防応援として要請した福井県消防防災ヘリコプターが五條市健民運  
動場から十津川村立小原中学校グラウンドへ救援物資の搬送を開始  
即席めん 約5,400食  
お茶 720リットル  
衛星携帯電話 17台  
水道管用資材

(3) 日本赤十字社奈良県支部の活動

○救援物資配布状況

9月 2日 天川村（毛布70枚）、五條市（毛布30枚）、吉野町（毛布20枚）  
9月 4日 下市町（毛布50枚）、五條市（毛布60枚）、天川村（毛布150枚）  
黒滝村（毛布164枚）、川上村（毛布41枚）  
9月 5日 五條市（毛布150枚）  
9月 6日 五條市（安眠セット200セット）、野迫川村（安眠セット100セット）  
9月13日 十津川村（毛布390枚、安眠セット380セット）  
9月17日 五條市（毛布100枚、安眠セット250セット）

(4) 社団法人奈良県トラック協会の活動

○県との協定に基づく救援物資の輸送

9月9日～10日 旧志貴高校から野迫川村へ陸上輸送

カップ麺 3,000個  
菓子パン 1,200個  
お茶(500ml) 3,000本  
無洗米 200kg  
缶詰 3,000個  
衣類その他日用品

9月14日 12:45 旧志貴高校から野迫川村へ陸上輸送

ストーブ 3台  
ファンヒーター 7台

9月24日 9:30 旧志貴高校から十津川村役場へ陸上輸送 菓子パン500個

3. 県の活動状況

9月 6日～ 五條市、十津川村に連絡調整員（リエゾン）を2名ずつ派遣。  
9月 7日 奈良県および奈良県社会福祉協議会により奈良県災害ボラン  
ティア本部設置  
9月 9日 13:30 十津川村現地災害対策本部設置のため、奥田副知事以下、  
本部長1名、本部員20名が県庁出発。  
15:30 十津川村現地災害対策本部立上式。その後、活動開始。

9月10日～		十津川村現地対策本部の主な活動内容 ○避難者名簿作成 各総代・施設に避難者情報の確認を実施 ○住民相談 村役場職員とともに来庁者の窓口相談対応を実施 ○災害ボランティア本部 村社会福祉協議会と災害ボランティア本部開設 ○救急患者の搬送 救急患者を和歌山県へ搬送 ○その他、応急対策に必要な情報収集、村役場業務の支援、被災地における救援業務、山崎地区において給水活動の支援を実施
9月16日	8:45	十津川村現地災害対策本部員20名(交代要員)が県庁出発。
	13:00	上記交代要員、現地災害対策本部到着
9月20～30日		野迫川村へ県職員5名派遣
9月20日		自衛隊による給水活動を支援
9月23日	8:45	十津川村現地災害対策本部員20名(交代要員)が県庁出発。
	13:30	上記交代要員、現地災害対策本部到着
9月30日	8:45	十津川村現地災害対策本部員12名(交代要員)が県庁出発。
	13:20	上記交代要員、現地災害対策本部到着
9月30日～		野迫川村に連絡調整員(リエゾン)を2名派遣
10月3日～	9:00	野迫川村に支援物資搬送 食器洗い洗剤 20L 2本 手指消毒用アルコール 6本 使い捨てカイロ 2700個
	9:00	野迫川村(北股)へ住家の被害認定調査に1名派遣

#### 4. 消防及び防災ヘリの活動状況

○消防の相互応援活動状況(県消防救急課:0742-27-8423)

- 9月 6日 奈良県消防広域相互応援協定に基づき、県内7消防本部10車両39名が五條市大塔町宇井で搜索活動。
- 9月 7日 引き続き、県内7消防本部9車両35名が五條市大塔町宇井で、4消防本部4車両17名が十津川村長殿地区で搜索活動。
- 9月 8日 引き続き、県内6消防本部7車両32名が五條市大塔町宇井で、4消防本部5車両23名が十津川村長殿地区で搜索活動。  
午後より、五條市大塔町宇井で活動中の消防本部のうち6本部(うち1本部は一部)6車両27名が十津川村長殿地区へ活動場所変更。
- 9月 9日 県内10消防本部12車両52名が、五條市大塔町宇井及び十津川村長殿で4班に分かれて搜索活動を実施。
- 9月10日 県内6消防本部8車両29名が、五條市大塔町宇井及び十津川村上野地で3班に分かれて搜索活動を実施。  
五條市大塔町宇井地区及び十津川村上野地での活動終了後、十津川村高津地区で搜索活動を実施。
- 9月11日 県内6消防本部8車両29名が、五條市大塔町宇井地区及び十津川村高津地区で2班に分かれて搜索活動を実施。

- 十津川村高津地区での活動終了後、十津川村上野地地区搜索活動を実施。
- 9月12日 県内7消防本部12車両36名が、五條市大塔町清水地区、大塔町宇井地区及び十津川村高津地区に分かれて搜索活動を実施。
- 十津川村高津地区での活動終了後、十津川村上野地地区で搜索活動を実施。
- 9月13日 県内7消防本部12車両37名が、五條市消防本部48名・消防団77名・警察48名・自衛隊260名と合同で、五條市大塔町宇井地区から風屋ダム間のローラー搜索活動を実施。（陸上部隊）
- 消防3艇が、警察1艇・自衛隊10艇と合同で風屋ダム周辺の搜索活動を実施。（水上(ボート)部隊）
- 9月14日 県内6消防本部11車両29名が五條市大塔町清水地区で2班に分かれて搜索活動を実施。
- 午後より十津川村旭地区、十津川村高津地区に移動して搜索活動を実施。
- 9月15日 県内6消防本部11車両30名が十津川村長殿地区、十津川村高津地区で搜索活動を実施。
- 9月16日 県内7消防本部11車両35名が五條市大塔町宇井地区及び十津川村上野地・川津地区で搜索活動を実施。
- 五條市（十津川村区域も含む）の応援要請解除に伴い、相互応援活動は本日をもって終了。今後の搜索活動は、引き続き地元五條市消防本部が実施

○県消防防災ヘリコプターによる救出活動状況等（県消防救急課：0742-27-8423）

- 9月 4日 孤立状態であった天川村坪内2世帯5名を救助
- 9月 5日 十津川村小原から透析患者等11人を搬送し、救急隊に引き継ぐ。その後、救急隊が県立五條病院等に搬送。また、衛星携帯電話（NTTドコモ提供）6台を搬送。
- 9月 6日 十津川村小原に診療所の医師を搬送。
- 天川村の被害状況を調査。
- 十津川五百瀬の切迫流産の患者搬送（和歌山ドクターヘリによる）
- 十津川村重里の傷病者（衰弱状態）を搬送。
- 五條市の被害状況を調査。
- 9月 7日 十津川村、野迫川村に物資搬送。
- 十津川河川敷（十津川村小原地内）で発見された遺体を收容。
- 小原中学校へ水道管用資材を空輸。
- 9月 8日 奈良県知事、土木部長、南部振興監が十津川村の被害状況を視察。
- 孤立状態である十津川村今西地区の救助活動を開始。紀伊半島三県災害等相互応援に関する協定に基づき要請した三重県消防防災ヘリとともに、孤立者9名を救出。
- 十津川村小原に医療救護班（6名）を搬送。
- 十津川村小原より妊婦を搬送。
- 吉野消防管内市町村の被害状況を調査。
- 9月 9日 十津川村小原より介護が必要な状態にある女性を搬送。
- 9月10日 十津川村上野地より救急患者を搬送。
- 9月12日 県消防防災ヘリコプターが点検のため、名古屋市消防防災ヘリコプターが奈良県ヘリポートに到着。その後十津川村役場職員が、孤立集落（沼田原）の状況を上空から確認

- 9月13日 名古屋市消防防災ヘリコプターにて、十津川村村長、村議会議長が十津川村の被害状況を視察。
- 9月14日 名古屋市防災ヘリコプターにて、十津川村小原に医師・看護師を搬送。
- 9月15日 吉野郡下北山村の被災状況を上空より調査。
- 9月16日 十津川村小原に医療救護班（4名）を搬送。
- 9月22日 十津川村小原に医療救護班（1名）及び診療所支援の医師・看護師各1名を搬送。  
県砂防課職員（4名）が五條市、野迫川村及び十津川村内の河道閉塞形成箇所を上空より調査。
- 9月27日 吉野郡吉野町の崩土状況、自然ダムの発生状況を上空より調査。
- 10月2日 奈良県県議会議長及び建設委員長、総務警察委員長、土木部長を搭乗し、川上村、野迫川村、天川村、十津川村、五條市の被災状況を上空より調査。

5. 奈良県による応急仮設住宅建設の状況（県住宅課：0742-27-7544）

○ 建設候補地及び要望戸数（9月28日現在）

・ 五條市岡口1丁目111-2 旧県立五條高校跡地	42戸
・ 五條市大塔町阪本283-1 大塔郷土館駐車場他	17戸
・ 十津川村大字沼田原（ぬたのはら）	3戸
・ 十津川村大字谷瀬（たにせ）	7戸
・ 十津川村大字平谷（ひらだに） 平谷小学校	18戸
・ 十津川村 湯之原	2戸
・ 野迫川村 場所未定	30戸
計	119戸

※前回の発表と変更のあった部分を下線引きしています。

奈良県医療救護班の活動状況

【1】医療救護班等の派遣状況について

1 十津川村への派遣

(1) 医療救護班

- ・派遣要請 平成23年9月7日（水）7時35分
- ・派遣日 平成23年9月8日（木）～（当分の間、派遣継続）
- ・派遣人員 先遣隊として6名  
（医師2名、看護師1名、保健師1名、薬剤師1名、事務1名）  
※9月16日（金）第2班6名から第3班4名に引継ぎ  
4名（医師1名、看護師1名、保健師1名、事務1名）  
※9月22日（木）第3班4名から第4班1名に引継ぎ  
1名（保健師）
- ・活動内容 避難所、老人ホーム等における診療、健康チェック等  
避難所の健康チェック及び健康相談

(2) 精神保健福祉士等

- ・派遣要請 平成23年9月7日（水）23時頃
- ・派遣日 平成23年9月8日（木）～11日（日）
- ・派遣人員 2名 保健師及び精神保健福祉士各1名（吉野保健所）
- ・活動内容 精神障害者の安否確認等の支援

(3) 小原及び上野地診療所の診療支援要員

- ・派遣日 平成23年9月8日（木）～（当分の間、派遣継続）
- ・派遣人員 2名  
医師1名（県立五條病院）  
看護師1名（ ” ” ）
- ・活動内容 診療所の医師2名とともに診療を行い、その負担軽減を図る。

(4) こころのケアチーム

- ・派遣日 平成23年9月26日（月）～（当分の間、派遣継続）
- ・派遣人員 2～3名  
医師1名（県立医科大学）  
精神保健福祉士等1～2名（保健所及び精神保健福祉センター等）
- ・活動内容 精神障害者に対する一時的な診療  
被災者に対するこころのケア

2 五條市への派遣

(1) 災害派遣医療チーム (DMAT)

- ・派遣要請 平成23年9月4日(日) 11時15分
- ・派遣日 平成23年9月4日(日) 14時55分～17時45分
- ・派遣人員 医大DMAT 1チーム  
医師2名、看護師2名、支援員1名
- ・活動内容 五條市大塔支所にて、情報収集及び救護体制を準備し現地待機

(2) 大塔診療所の診療支援要員

- ・派遣日 平成23年9月6日(火)～(当分の間、派遣継続)
- ・派遣人員 2名  
医師及び看護師各1名  
(県立五條病院、五條市医師会、町立大淀病院及び吉野病院のローテーションにより対応。)
- ・活動内容 担当医師は野迫川村の診療所と兼務となっているため、当面医師等を派遣し、それぞれ専任で診療を行う。

3 野迫川村への派遣

(1) 健康相談班(保健師等)の派遣

- ・派遣要請 平成23年9月22日(木)
- ・派遣日 平成23年9月26日(月)～(当分の間、派遣継続)
- ・派遣人員 2名(保健師1名、栄養士又は歯科衛生士1名)
- ・活動内容 避難所における健康チェック等

【2】医療救護班等の活動状況について

1 医療救護班(十津川村への派遣)

- 9月 8日 2チームに分かれて巡回診療
- ・高森の郷(特別養護老人ホーム) 45人全員に健康チェック
  - ・戸別訪問 14人、うち1人に発熱、下痢症状 →点滴実施、薬投与
  - ・グループホーム太陽折立の郷、こだまの里(老人ホーム)
- 9月 9日 2チームに分かれて巡回診療
- 56人診療(上湯川地区、今西地区、五百瀬地区等)
- 9月10日 2チームに分かれて巡回診療
- 39人診療(小川地区、大野地区、平谷、七色地区等)
- 9月11日 2チームに分かれて巡回診療
- 45人診療



- (迫西川、小山手、旭、谷瀬、上野地、沼田原、宇宮原、高津)
- 9月12日 午前：2チームに分かれて巡回診療 9人診療（果無地区）  
午後：医療救護班第2班6名（第1班と交替）を派遣  
自衛隊のヘリで十津川村小原中学校グラウンド到着  
【第2班】医師2名（県立三室病院及び県立医大）  
保健師1名（郡山保健所）  
看護師1名（県立三室病院）  
薬剤師及び事務各1名
- 9月13日 2チームに分かれて巡回診療  
22人診療（滝川、内原、神下、下葛川、田戸、玉置川）
- 9月14日 2チームに分かれて巡回診療（折立、那知合、谷垣内、西中、  
重里、竹筒、平谷地区）  
（保健師）特定診療、がん検診受診者の要フォローアップ者の  
リストアップ  
小井地区避難所の乳幼児、育成医療対象者への訪問
- 9月15日 2チームに分かれて巡回診療  
（大野、東中、込之上、上湯川、出谷、平谷地区）
- 9月16日 午前：3班4名（第2班と交代）を派遣  
防災ヘリで十津川村小原中学校グラウンド到着  
【第3班】医師1名（県立奈良病院）  
保健師1名（葛城保健所）  
看護師1名（県立奈良病院）  
事務 1名
- 9月17日 巡回診療（上野地、上野地保健センター、旭、風屋、野尻、  
山崎）  
（保健師）特定検診、がん検診受診者の要フォローアップ者  
のリストアップ及び村内家庭訪問
- 9月18日 巡回診療（東中、高滝、滝川、湯野原、小原、武蔵地区）  
（保健師）特定検診、がん検診受診者の要フォローアップ者  
のリストアップ
- 9月19日 巡回診療（重里、永井、平谷、玉垣内地区）  
（保健師）特定健診、がん検診受診者の要フォローアップ  
者のリストアップ
- 9月20日 第3班までで村全域にわたる診療、健康チェック等が終了。  
医師・看護師の派遣は終了、保健師は要請があり継続派遣。  
巡回診療 5名（風屋、小井、谷垣内）

- (保健師) 特定健診要請検者リストの作成
- 9月21日 医療救護班第4班2名(第3班と交替)を派遣予定のところ  
天候不順のため延期。
- (保健師) 特定健診要請検者リストの作成
- 9月22日 医療救護班第4班1名、及び診療所支援の医師・看護師各1  
名を派遣。
- 【第4班】保健師1名(桜井保健所)  
※小原診療所支援 医師1名(県立五條病院)  
看護師1名(県立五條病院)
- (保健師) 予防接種対象者リスト作成・通知  
福祉事務所職員の血圧測定等健康チェック  
特定健診、がん検診の要精検者リスト作成
- 9月23日 (保健師) 上野地公民館、上野地保健センター、関西電力住  
宅での健康相談、健康チェック
- 9月24日 医療救護班第5班1名を派遣。
- 【第5班】保健師1名(吉野保健所)
- (保健師) 特定健診結果台帳整理
- 9月25日 (保健師) 避難所(上野地公民館、北部保健センター、関西  
電力住宅)の健康チェック及び健康相談の実施  
北部保健センターの要援護者1名(高齢者)の足浴、  
口腔ケア、清拭等実施  
健康相談等台帳整理
- 9月26日 (保健師) 避難所(上野地公民館、北部保健センター、関西  
電力住宅、上野地駐車場(車中泊))の健康チェッ  
ク及び健康相談の実施  
村役場職員の血圧測定  
健康相談等台帳整理
- 9月27日(保健師) 高齢者の家庭訪問(体調不良のため訪問希望あり)  
避難所(北部保健センター、関西電力住宅)で健  
康チェック及び健康相談  
(9/27日昼で上野地公民館の避難所は閉鎖された)  
特定健診受診者訪問  
村役場職員の血圧測定
- 9月28日 医療救護班第6班1名を派遣。
- 【第6班】保健師1名(奈良市保健所)
- (保健師) 床下浸水した家屋(1軒)の消毒作業を村の担当者

と共に実施

上野地地区避難所（北部保健センター、関西電力住宅）で健康チェック及び健康相談

上野地地区内家庭訪問

- 9月29日（保健師）上野地地区避難所（北部保健センター、関西電力住宅）で健康チェック及び健康相談  
家庭訪問（上野地地区内・平谷から北西方面の地区・猿飼地区）

## 2 こころのケアチーム（十津川村への派遣）

9月26日（精神保健福祉士） 1名（桜井保健所）を派遣

※精神保健福祉センター職員（事務1名、精神保健福祉士1名）が同行し、十津川村福祉事務所等と支援内容等について打合せを行う。

9月27日 精神科医1名（医大）を派遣

自宅及び施設（こだまの里）を訪問し精神科医による診察等を実施。（5件）福祉事務所及び小原診療所との打合せ。

9月28日 精神科医、精神保健福祉士のチームで訪問による診察を実施。（5件）

小原診療所との連絡調整。

9月29日 精神科医、精神保健福祉士のチームで訪問による診察等を実施。（6件）

十津川村福祉事務所へ活動報告。

## 3 健康相談班（野迫川村への派遣）

9月26日（保健師） 避難所（山村振興センター：22世帯、52人）で、健康相談、血圧測定

避難者名簿等台帳整理（要指導者の抽出）

避難所での衛生対策（うがい・手洗いの励行）

9月27日（保健師） 避難所（山村振興センター）で、健康相談、血圧測定

避難所の居宅状況確認（換気、採光、温湿度など）

ステップアップ体操の実施（11人）

健康教育（うがい・手洗い励行、炊き出しの減

塩指導)の実施(約50人)

9月28日 健康相談班第2班を派遣

【第2班】保健師1(葛城保健所)

歯科衛生士1(吉野保健所)

避難所(山村振興センター)で、健康相談、血  
圧測定

避難所の居宅状況確認(換気、採光、温湿度など)

口腔保健指導(訪問指導)

9月29日

避難所で、健康相談、血圧測定

避難所の居宅環境状況確認(換気、採光、温湿度  
など)

口腔保健指導(18名)

訪問指導

1. 県管理の国道・県道（県道路管理課：0742-27-7499）  
○国道168号（五條市大塔町辻堂地内）の通行について

- ・通行規制（車両制限）：以下の緊急車両のみ迂回路の通行可
  - ①自衛隊、警察、救急車、消防車
  - ②インフラ復旧作業に当たる車両（注1）
  - ③救援物資輸送車両（注1）
  - ④報道関係車両（注1）
  - ⑤被災地域の居住者及び行政関係者の車両（注1）
- 注1：通行車両の確認を実施
- ・通行可能時間  
終日通行可
- ・その他の通行規制  
※6t積トラック以下、車長8.5m以下に限る。  
※片側交互通行  
※降雨の状況により通行止めとなる場合があります。

○国道168号（十津川村長殿地内）の通行について

- ・通行規制（車両制限）：①自衛隊、警察、救急車、消防車
  - ②インフラ復旧作業に当たる車両（注1）
  - ③救援物資輸送車両（注1）
  - ⑤被災地域の居住者及び行政関係者の車両（注1）
- 注1：通行車両の確認を実施
- ・通行可能時間  
7：00～17：30
- ・その他の通行規制  
※降雨の場合、通行止め  
※なお、災害対策基本法第63条に基づく警戒区域への立入  
について、別途手続きが必要。

○国道168号の迂回路について

- ・迂回路：国道169号～県道上池原下桑原線～国道425号（※別紙位置図参照）

【国道425号】

通行規制区間：下北山村浦向（県道上池原下桑原線分岐）～十津川村小川地内

- 通行規制（車両制限）：①自衛隊、警察、救急車、消防車
- ②インフラ復旧作業に当たる車両（注2）
  - ③救援物資輸送車両（注2）
  - ④報道関係車両（注2）
  - ⑤被災地域の居住者及び行政関係者の車両（注2）
- 注2：通行登録は下北山村浦向（通行規制の東端部）での  
手続きが必要  
※ただし4t車以下に限る。

○その他、別添「国道168号、169号の通行状況について」のほか  
 URL: [http://www.pref.nara.jp/dd\\_aspx\\_menuid-25620.htm](http://www.pref.nara.jp/dd_aspx_menuid-25620.htm)  
 道路の通行規制状況 No.155 (平成23年9月30日 16:50現在) のとおり  
 URL: <http://www2.wagamachi-guide.com/naradouro/index.asp?dtp=1>

○通行規制 路線数・箇所数について

路線区分	規制路線数	規制箇所	規制の内訳 (箇所数)		規制箇所のうち、迂回路を確保した箇所数
			雨量規制	災害規制	
一般国道	4路線	11箇所	0箇所	11箇所	3箇所
主要地方道	8路線	9箇所	0箇所	9箇所	2箇所
一般県道	11路線	12箇所	0箇所	12箇所	3箇所
計	23路線	32箇所	0箇所	32箇所	8箇所

2. 市町村道

別添「市町村道の通行規制状況」のとおり  
 → (各市町村の道路担当課)

3. 橋りょう

川上村 国道169号の西谷橋 (川上村迫) が崩土により決壊  
 ※幅2.3m長さ8.0m以下の車のみ通行可

十津川村 国道168号の折立橋 (十津川村折立) が落橋 (9月4日 2:00頃)  
 → (県道路管理課: 0742-27-7499)

※前回の発表と変更のあった部分を下線引きしています。

# 台風12号被害に伴う国道168号、169号等の通行状況について

【10月2日 8:00時点】

【10月3日 8:00時点】

## 【通行状況】

○：通行可 □：緊急車両の通行可（※1）◇：救助活動及びインフラ復旧作業、救援物資輸送、被災地居住者等の緊急車両のみ通行可（※2）◆：救急活動及びインフラ復旧作業に限った緊急車両のみ通行可（※3）■：救急活動に限った緊急車両のみ通行可（※4）△：迂回路を通行（一般車両可）×：通行不可

## 【国道168号】

区間	分類	現在の通行条件	今後の見込み
(1) 五條市	① 大塔町辻堂地区	□ ・全面通行止め（土砂くずれ） ・辻堂地内において、新たな迂回路を設置し、救助活動の為に自衛隊、警察、消防、インフラ復旧作業、救援物資輸送、報道関係、被災地域の居住者及び行政関係者の車両のみ終日通行可。ただし、インフラ復旧作業、救援物資輸送、報道関係、被災地域の居住者及び行政関係者の車両は通行確認が必要	・県、国交省道路復旧支援チームにおいて、復旧に向けた現地調査及び対策工法の検討内容に基づき、災害復旧事業の手續きに着手
	① 長殿地区	◇ ・全面通行止め（土砂くずれ） ・救助活動のための自衛隊、警察、消防、インフラ復旧作業、救援物資輸送、被災地域の居住者及び行政関係者の車両のみ通行可。ただし、インフラ復旧作業、救援物資輸送、被災地域の居住者及び行政関係者の車両の通行可能時間は、7:00～17:30（通行確認が必要） ・ただし、災害対策基本法第63条に基づく警戒区域への立ち入りについては、別途手續きが必要。 ・報道の車両については、国道169号、425号及び県道上池原下桑原線を迂回路として通行可	・県・国交省道路復旧支援チームにおいて、復旧に向けた現地調査及び対策工法の検討内容に基づき、災害復旧事業の手續きに着手
	② 折立地区	△ ・全面通行止め（折立橋落橋） ・歩道橋（歩行者のみ通行可） ・迂回路の村道（折立山手谷線・平谷竹筒線）について、4t未満の車両のみ通行を確保 ・迂回路の確保に伴い、村道（平谷竹筒線・玉置川線）、国道169号を經由して和歌山県北山村まで通行を確保（4t未満の車両のみ） ・国道の現道路肩が崩壊しているが、十津川道路を利用して通行可	・国土交通省により折立橋の応急復旧工事中
(2) 十津川村	③ 桑畑地区	× ・全面通行止め（道路崩壊）	・県において応急復旧工事中

# 台風12号被害に伴う国道168号、169号等の通行状況について

~~【10月2日 8:00時点】~~

【10月3日 8:00時点】

## 【通行状況】

○：通行可 □：緊急車両の通行可（※1）◇：救助活動及びインフラ復旧作業、救援物資輸送、被災地居住者等の緊急車両のみ通行可（※2）◆：救急活動及びインフラ復旧作業に限った緊急車両のみ通行可（※3）■：救急活動に限った緊急車両のみ通行可（※4） △：迂回路を通行（一般車両可） ×：通行不可

## 【国道169号】

区間	分類	現在の通行条件	今後の見込み
(3) 川上村	① 迫地区 △	<ul style="list-style-type: none"> <li>・全面通行止め（土砂くずれ）</li> <li>・迂回路については幅2.3m長さ8.0m以下の車両のみ通行可 （ルート：169号の対岸道路 北塩谷橋～白屋橋）</li> <li>・交互通行</li> </ul>	・土砂崩壊の状況について調査中
(4) 上北山村	① 白川地区 ○	<ul style="list-style-type: none"> <li>・一般車両の通行可（2車線）</li> </ul>	・復旧作業終了

## 【国道425号】

区間	分類	現在の通行条件	今後の見込み
十津川村小川 ～下北山村浦向	□	<ul style="list-style-type: none"> <li>・全面通行止め（土砂くずれ）</li> <li>・救助活動のための自衛隊、警察、消防及びインフラ復旧作業、救援物資輸送、報道、被災地居住者等の車両の通行可（4t以下の車両のみ）</li> </ul>	・本格復旧に向けて調査中

（※1）①自衛隊、警察、救急車、消防車 ②インフラ復旧作業に当たる車両 ③救援物資輸送車両 ④報道関係車両

⑤被災地域の居住者及び行政関係者の車両

（※2）①自衛隊、警察、救急車、消防車 ②インフラ復旧作業に当たる車両 ③救援物資輸送車両  
⑤被災地域の居住者及び行政関係者の車両

（※3）①自衛隊、警察、救急車、消防車 ②インフラ復旧作業に当たる車両

（※4）①自衛隊、警察、救急車、消防車

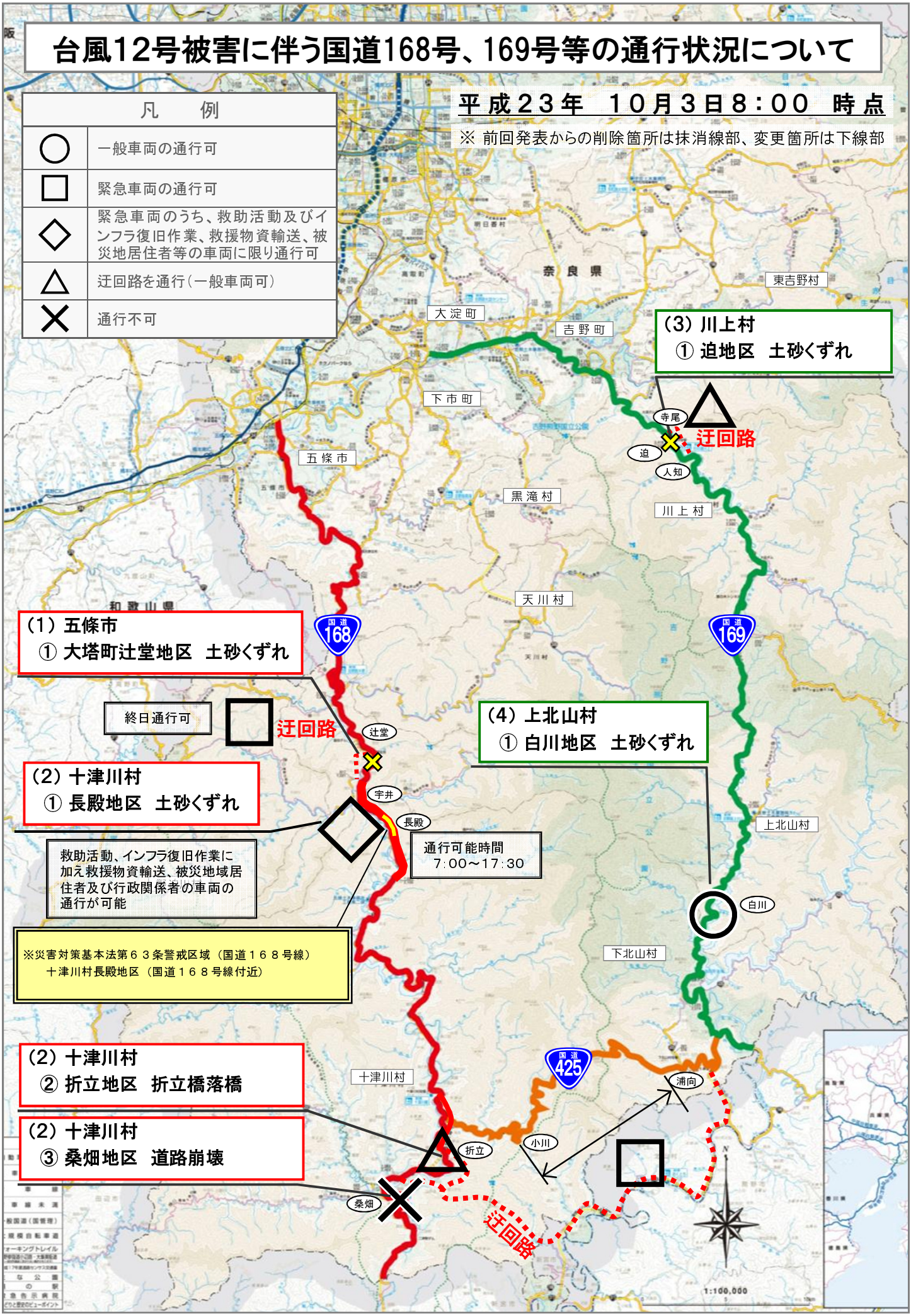


# 台風12号被害に伴う国道168号、169号等の通行状況について

平成23年 10月3日 8:00 時点

※ 前回発表からの削除箇所は抹消線部、変更箇所は下線部

凡 例	
○	一般車両の通行可
□	緊急車両の通行可
◇	緊急車両のうち、救助活動及びインフラ復旧作業、救援物資輸送、被災地居住者等の車両に限り通行可
△	迂回路を通行(一般車両可)
×	通行不可



**(1) 五條市**  
① 大塔町辻堂地区 土砂くずれ

終日通行可 □ 迂回路

**(2) 十津川村**  
① 長殿地区 土砂くずれ

救助活動、インフラ復旧作業に加え救援物資輸送、被災地域居住者及び行政関係者の車両の通行が可能

通行可能時間  
7:00~17:30

※災害対策基本法第63条警戒区域(国道168号線)  
十津川村長殿地区(国道168号線付近)

**(2) 十津川村**  
② 折立地区 折立橋落橋

**(2) 十津川村**  
③ 桑畑地区 道路崩壊

**(3) 川上村**  
① 迫地区 土砂くずれ

**(4) 上北山村**  
① 白川地区 土砂くずれ

東吉野村  
大淀町  
吉野町  
下市町  
五條市  
黒滝村  
天川村  
上北山村  
白川  
下北山村  
浦向  
小川  
折立  
桑畑



## 市町村道の通行規制状況 (10月3日 7:00現在)

(台風12号)

宇陀市	市道上田口石割線 (上田口) 路肩崩壊による通行禁止
	市道深野上出線 (深野) 路肩崩壊による通行禁止
	市道才ヶ辻藤井線 (藤井) 崩土による通行禁止
	市道中尾谷清水線 (下田口) 路肩崩壊による通行禁止
	市道上笠間深野線 (上笠間) 路肩崩壊による通行禁止
	市道赤埴甲3号線 (赤埴) 陥没による通行禁止
	市道拾生黒木線 (大宇陀拾生) 陥没による通行禁止
	市道向淵上出線 (室生向淵) 崩落による通行禁止
	市道五ヶ谷線 (室生向淵) 路肩崩壊による通行禁止
	市道高井住ノ辻線 (榛原高井) 落石による通行禁止
山添村	村道箕輪上深川線 (箕輪) 路肩崩壊による通行規制 (0.2km)
	村道片平馬尻線 (片平) 路肩崩壊による通行止め (0.03km)
曾爾村	村道相輪線 (葛) 路肩崩壊による通行止め (1.2km)
	村道塩井菅野線 (塩井) 路肩崩壊による通行止め (0.5km)
	村道間合線地すべりによる通行止め (0.04km)
御杖村	村道北京線 (農免) 土石崩落による通行止め
	村道三畝線 (風呂の本橋) 落橋による通行止め (200m)
吉野町	町道中竜門92号線 (殿川) 土石崩壊による通行止め (2.5km)
	町道吉野88号線 (吉野山) 土砂流出による通行止め (0.4km)
黒滝村	通行規制、橋りょう損壊数箇所
天川村	村道沢谷坪内線 (沢谷) 路肩崩壊による通行止め
	村道広瀬塩野線 (広瀬) 土石崩落による通行止め
	村道広瀬谷線 (広瀬) 倒木等による通行止め
	村道川合切抜線 (川合) 崩土による通行止め
	村道広瀬塩谷線 (広瀬) 土砂崩落、路肩崩壊による通行止め
十津川村	村道全て災害による通行規制
下北山村	上桑原地区 土石崩落による通行規制 (10m)
川上村	林道高原洞川線 (高原) 土石崩落による通行止め (6.5km)
東吉野村	村道日裏線 安全確保できないため通行止め
	村道伊豆尾萩原線 地すべりのため通行止め
	村道杉谷高見山線 路肩決壊、山腹崩壊により通行止め
	村道麦谷地蔵線 路肩決壊、山腹崩壊により通行止め
	村道武木小川線 安全確保できないため通行止め

(台風15号)

宇陀市	市道桧牧荷阪 (榛原桧牧～荷阪) 安全確保のため緊急運行禁止
	市道上笠間田部 (室生上笠間) 石垣崩落のため通行禁止

○河道閉塞 → (県河川課 : 0742-27-7504)  
熊野川支川 五條市大塔町赤谷、十津川村長殿、十津川村栗平、野迫川村北股、

※※前回の発表と変更ありません。



# 県内の主な土砂災害箇所

別紙5-2

土木部 砂防課

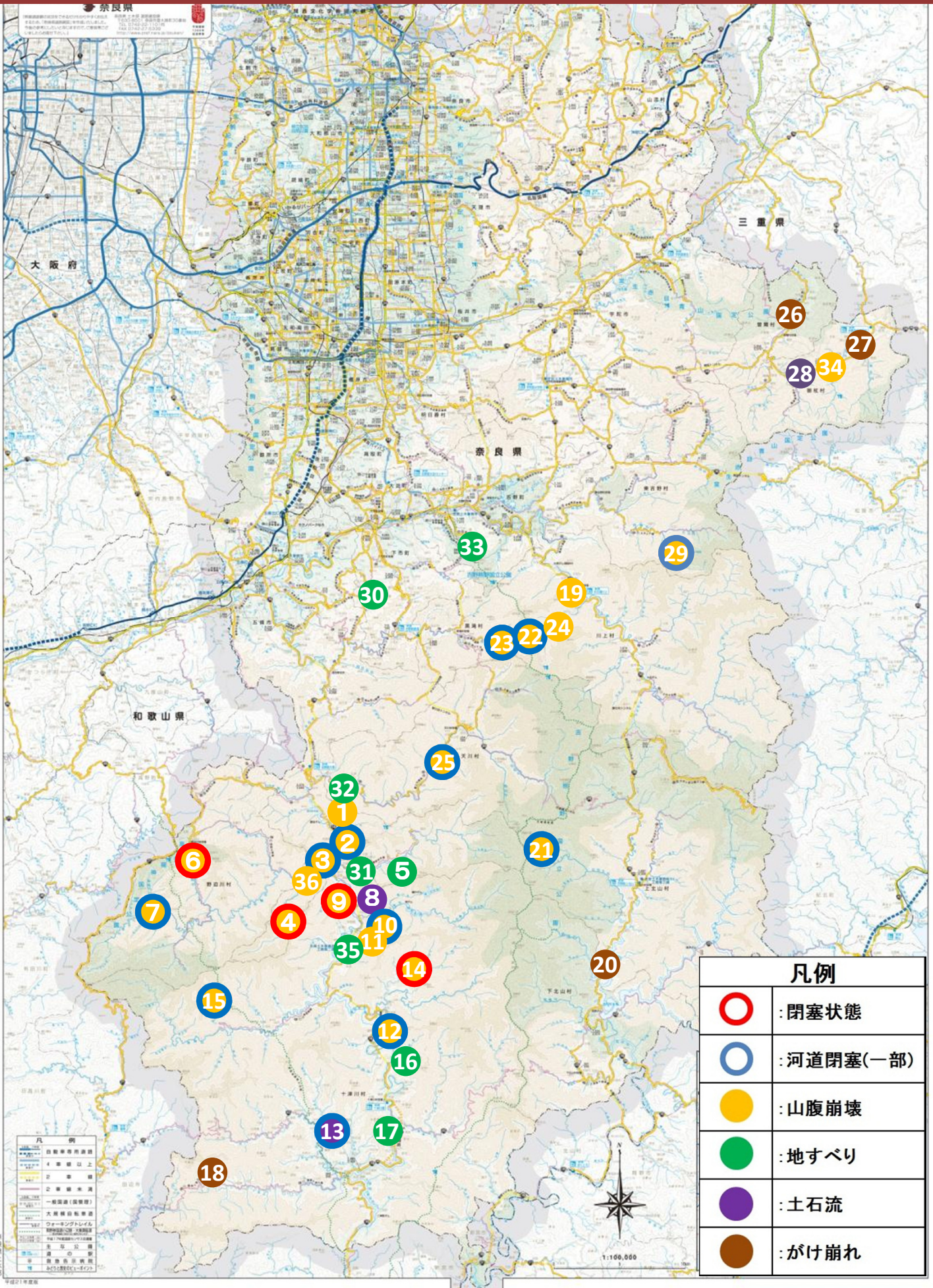
【H23.10.3 7:00】

番号	市町村	地区（溪流名）	災害形状
1	五條市	大塔町辻堂地区 (柳谷)	山腹崩壊
2		大塔町辻堂地区 (鍛冶屋谷)	山腹崩壊 土石流 河道閉塞(一部)
3		大塔町宇井地区	山腹崩壊 河道閉塞(一部)
4		大塔町赤谷地区(赤谷) (国の緊急調査)	山腹崩壊 河道閉塞
5		大塔町惣谷地区	地すべり
6	野迫川村	北股地区(岩谷) (国の緊急調査)	山腹崩壊 土石流 河道閉塞
7		桧股地区	山腹崩壊 河道閉塞(一部)
8	十津川村	長殿地区(テラ谷)	土石流
9		長殿地区(長殿谷) (国の緊急調査)	山腹崩壊 河道閉塞
10		長殿地区(濁谷川)	山腹崩壊 河道閉塞(一部)
11		長殿地区	山腹崩壊
12		野尻地区	山腹崩壊 土石流 河道閉塞(一部)
13		重里地区(大畑瀬)	天然ダム越水 溪岸浸食 河道閉塞(一部)
14		栗平地区(栗平) (国の緊急調査)	山腹全崩壊 河道閉塞
15		杉清地区(小井谷)	山腹崩壊 河道閉塞(一部)
16		小井地区	地すべり
17		折立地区	地すべり
18	上湯川地区	がけ崩れ	
19	川上村	迫地区(西谷川)	山腹崩壊 土石流
20	上北山村	白川地区	がけ崩れ
21		白川地区(白川又川)	山腹崩壊 河道閉塞(一部)
22	黒滝村	赤滝地区A(黒滝川)	山腹崩壊 土石流 河道閉塞(一部)
23		赤滝地区B(柏原谷川)	山腹崩壊 土石流 河道閉塞(一部)
24		赤滝地区C(黒滝川)	山腹崩壊
25-1	天川村	坪内地区A	山腹崩壊
25-2		坪内地区B(九尾谷川)	山腹崩壊 河道閉塞(一部)
25-3		坪内地区C(坪内谷川)	山腹崩壊
26	曾爾村	葛地区	がけ崩れ
27	御杖村	神末地区	がけ崩れ
28		土屋原地区(畑井谷川)	土石流
29	東吉野村	麦谷地区(麦谷)	山腹崩壊 河道閉塞(一部)
30	下市町	広橋地区	地すべり
31	十津川村	沼田原地区	地すべり
32	天川村	広瀬地区	地すべり
33	吉野町	吉野山地区	地すべり
34	御杖村	土屋原地区(長山谷)	山腹崩壊
35	十津川村	宇宮原地区	地すべり
36	五條市	大塔町清水地区	山腹崩壊



# 県内の主な土砂災害箇所

土木部 砂防課  
H23.10.3 7:00





## 台風12号による農林業等の被害状況について(平成23年10月3日 7時現在)

## 1. 林業被害

## ○林地・林道・作業道被害

市町村名	林地被害 箇所数	林道被害		作業道被害	
		路線数	箇所数	路線数	箇所数
五 條 市	12	8	25	4	6
宇 陀 市	7	3	6	17	28
山 添 村	11	1	1	0	0
曾 爾 村	6	6	10	8	10
御 杖 村	20	2	9	8	16
吉 野 町	6	0	0	10	51
下 市 町	0	0	0	11	11
黒 滝 村	4	5	11	9	17
天 川 村	12	15	19	6	21
野 迫 川 村	8	16	43	9	36
十 津 川 村	66	27	82	5	23
下 北 山 村	7	7	7	5	28
上 北 山 村	5	2	3	0	0
川 上 村	9	10	11	6	6
東 吉 野 村	10	2	2	19	57
計	183	104	229	117	310

## ○林業施設等被害

	市町村名	項 目	件数	被害程度	被害見込額(万円)
林業関係 施設	天川村	集運材施設	1	集材林業機械 流失	1,606
		木材加工・流通施設	1	木材加工用機械 冠水	60
林産物関係	十津川村	特用林産物(キノ)	2	キノの発生不良(停電)	2,286
				合計	3,952

## 2. 農業等被害

種別	項目・品目	市町村名	被害 規模	被害程度	被害見込額 (万円)
農業関係施設	ビニールハウス	宇陀市, 曾爾村, 御杖村 など6市町村	573件	全・半壊 87棟 軽破・ビニール破損 486棟	3,000
農作物	水稻	奈良市(山間部), 宇陀市 山添村, 曾爾村, 御杖村 など13市町村	約1300 ha	全倒～一部倒伏 冠水は殆どなく被害は軽度 (県全体の14%)	4,500
	野菜 (ホウレンソウ等)	五條市, 宇陀市, 曾爾村 御杖村など7市町村	34ha	—	4,861
	柿	五條市, 下市町	77ha	枝折れ(品種:刀根早生)	763
	花(ダリア)	宇陀市, 山添村	4ha	—	453
水産関係	養魚施設	黒滝村, 天川村, 野迫川村 十津川村, 川上村	5施設	施設被害 5件 あまごのへい死等 5件(252尾)	5,925 1,554
	採捕施設	下北山村	1件	流出土砂による施設埋没	30
農地・ 農業用施設	農地	宇陀市, 山添村, 吉野町 下市町など15市町村	185件	水田の損壊 114件 畑の損壊 71件	25,936
	農業用施設	五條市, 曾爾村, 御杖村 大淀町など13市町村	105件	農道の損壊 57件 水路等の損壊 48件	13,275
畜産関係	畜舎等	奈良市, 宇陀市, 山添村	4件	畜舎等の損壊 ※家畜に被害なし	520
				合計	60,817

## ◎ 問い合わせ先 市外局番0742

○林地・林道	森林整備課	27-7473	○農業関係施設	} 農業水産振興課 27-7431
○作業道・森林・林業施設等	林業振興課	27-7471	農作物	
○農地・農業用施設	農村振興課	27-7463	水産関係	
○畜産関係	畜産課	27-7450		



# 災害対策本部会議報告書

別紙7-1

災害名 台風12号

部局名	産業・雇用振興部
日時	平成23年9月29日 9時00分現在

## 県内企業等の被害状況について(第9報)

※平成23年9月29日以降変更なし

台風12号による県内企業等の被害状況について、商工会議所、商工会、各種組合、金融機関、個別企業等から以下のとおり情報を収集した。

### ■概要

#### <企業>

【建物等被害】	前回報告件数	前回報告との増減	今回報告件数
企業数	53社	+25	78社
被害件数	55件	+30	85件
(内訳)			
全壊	8件	+4	12件
半壊	5件	+3	8件
一部損壊	19件	+13	32件
浸水	23件	+10	33件

#### <危険物等>

	前回報告件数	前回報告との増減	今回報告件数
企業数	8社	0	8社
被害件数	10件	0	10件
(内訳)			
火薬庫流失	1件	0	1件
ガスボンベ流失	7件	0	7件
ガスボンベ埋没	2件	0	2件
ガスボンベ水没	0件	0	0件

#### 【営業その他の被害】

	前回報告件数	前回報告との増減	今回報告件数
企業数	3社	+1	4社
被害件数	3件	+1	4件

### ■詳細

#### <企業>

	所在地	件数	状況	業種	詳細	備考
建物等被害 (85件)	桜井市	1件	半壊	製造業	倉庫の屋根が飛ばされて製品が被害	
	御所市	1件	一部損壊	製造業	雨漏り5ヶ所	
	五條市	17件	全壊(7件)	製造業	大塔営業所が全壊	
				建設業	現場事務所が地滑りで流失	
				小売業(3件)	店舗が流された	
					倉庫が流された	
					土石流による流失	
				サービス業(2件)	住宅兼店舗が流出	
					土石流による流失	
			半壊(3件)	小売業	倉庫が半壊	
				サービス業	半壊	
				建設業	半壊	
			一部損壊(3件)	飲食店	店舗内雨漏り	
	建設業	倉庫が広範囲にわたり雨漏り				
	金融業	ショーウィンドウ屋根が一部損壊				
	浸水(4件)	小売業	店舗が床上浸水			
		建設業	土砂、泥水流入による床上浸水			
		サービス業	床上浸水			
		製造業	床上浸水			
	宇陀市	2件	一部損壊(2件)	製造業	屋根にこぶし大の穴が開いた	
				製造業	商品倉庫、重機(冷蔵庫)、車両が被災	
	御杖村	1件	浸水	サービス業	完成検査場床上浸水	
	吉野町	1件	浸水	製造業	作業倉庫浸水(約50m)。吉野川増水により一部材料、製品流出	
黒滝村	3件	浸水(3件)	製造業	社長の自宅が川の増水により浸水		
			製造業	床上浸水		
			建設業	床上浸水		
天川村	28件	全壊(3件)	サービス業(2件)	キャンプ場敷地濁流にあらわれて陥没、デイキャンプ場破損		
				キャンプ場全壊		
		飲食店	喫茶店全壊			
		サービス業	洞川の整備工場が、土砂及び流木などにより半壊			
		半壊(3件)	飲食店	店舗地下流失		
小売業	倉庫半壊					

			状況	業種	詳細	備考	
建物等被害	天川村	一部損壊(7件)	製造業(2件)	チップサイロ壁面スレート落下、オートテーブル下水没 倉庫一部損壊			
			飲食店(2件)	店舗下バーベキュー施設流失(ショーケース・サーバー等) 雨漏り、天井がはずれた、貸別荘の下が土砂崩れ			
			サービス業(2件)	ログハウス1棟破損 管理棟下ブロック積み崩れる、敷地ひび割れ			
			小売業	コンテナ2つ流失			
		浸水(15件)	製造業(6件)	川沿いの作業上床下浸水(2件) 床上浸水 工場全体水没、床上浸水 事務所兼自宅床上浸水 床上浸水			
				建設業(3件)	1階部分浸水(2件) 住宅新築現場が床上2.5mまで浸水		
				サービス業(1件)	倉庫床上浸水		
				飲食店(1件)	倉庫床上浸水		
			小売店(4件)	1m60cm浸水、倉庫床上浸水 川沿いの倉庫浸水 倉庫浸水、キャンプ場完全水没 床下浸水			
				全壊(2件)	サービス業(2件)	山から土砂が崩落して工場が埋もれ、受託車両及び自社の車が流出 工場の裏山が崩壊し大量の土砂が流入し、工場・事務所がほぼ全壊	
					一部損壊(19件)	製造業(2件)	ポンプ3台流失、水源設備が壊れる 工場の機械に水が入り故障
				サービス業(8件)		テント2張流失 店舗内に土砂流入 プレハブ2棟流失 簡易トイレ3基流失 雨漏り 棧橋流失 土地・階段基礎流失、石垣倒壊、土砂流入 バンガロー2棟流失、地盤崩壊	
			小売業			コンプレッサー破損	
			建設業(8件)			倉庫浸水により発電機等被害、ダンプ3台流失。 本社擁壁破損 倉庫2棟流失 コンテナ2つ流失 倉庫が土砂で埋まる ダンプ1台損壊 重機2台、ユンボ損壊 機械損傷	
						浸水(9件)	製造業(3件)
	小売業(2件)	車両浸水 事務所浸水					
	建設業(2件)	建設重機複数台水没(2件)					
	サービス業(2件)	建物浸水 河床浸水					
		東吉野村	1件			半壊	小売業

※件数については、企業の被害延べ件数。(同一企業で重複被害あり)



	所在地	件数	状況	業種	詳細	備考
営業その他の被害(4件)	五條市大塔町	1件	営業被害	金融業	臨時休業中	
	天川村	1件	その他	製造業	商品全て流失	
	十津川村	2件	その他	製造業	停電により冷蔵庫・冷凍庫の商品在庫を廃棄処分	
				小売業	冷凍食品廃棄	
	十津川村	2件	営業被害	金融業	オンライン不通のためATM等利用不可	通常営業再開
				金融業	建物被害はないが、周辺の被害が甚大であり、開店はしているものの営業再開とは言えない状況	通常営業再開
下北山村	1件	営業被害	金融業	オンライン不通のためATM等利用不可	通常営業再開	
川上村	1件	営業被害	金融業	営業見合わせ中	通常営業再開	

※件数については、企業の被害延べ件数。(同一企業で重複被害あり)

<危険物等>

	所在地	件数	状況	業種	詳細	備考		
危険物等被害(10件)	五條市大塔町	4件	ガスボンベ流失	小売業	プロパンガスボンベ50kg容器11本、20kg容器 <del>10本</del> 6本流失不明	9/19 20kg容器2本回収 9/21 20kg容器2本回収		
					プロパンガスボンベ20kg容器12本、10kg容器10本8本流失不明	9/19 10kg容器2本回収		
					プロパンガスボンベ20kg容器3本流失不明			
	山添村	1件	ガス漏洩	小売業	プロパンガスボンベ20kg容器2本埋没			
					土砂崩れによりガス漏洩	9/8復旧工事完了		
	御杖村	2件	ガスボンベ埋没	小売業	プロパンガスボンベ40kg容器2本埋没	9/14容器回収完了		
					プロパンガスボンベ20kg容器2本埋没	9/8容器回収完了		
	天川村	2件	ガスボンベ流失	小売業	プロパンガスボンベ20kg容器1本流出不明	9/17容器回収完了		
					プロパンガスボンベ20kg容器10本5本流出不明	9/20 20kg容器5本回収		
					プロパンガスボンベ20kg容器1本流出不明			
	十津川村	1件	火薬庫流失	建設業	2級火薬庫2棟が地滑りで流失 火薬庫の在庫量:爆弾庫(含水爆薬3,800個、600kg)、火工品庫(電気雷管2,900個、70kg) ※9/7事業者が現地確認。 現場は土砂に埋もれており、周囲に爆薬・雷管は見あたらず、搜索・回収はできなかった。回収できるまで当面の間、事業者定期的に状況報告を求めているところ。			
					2件	ガスボンベ流失	小売業	プロパンガスボンベ20kg容器4本流失不明
ガスボンベ水没						小売業	プロパンガスボンベ10kg容器3本、20kg容器10本流失不明	
野迫川村	1件	ガスボンベ埋没	小売業	プロパンガスボンベ20kg容器2本水没	9/20容器回収完了			
東吉野村	1件	ガスボンベ埋没	小売業	プロパンガスボンベ20kg容器10本埋没				
東吉野村	1件	ガスボンベ埋没	小売業	LPGガスボンベ容器埋没	9/7土砂撤去、供給開始			

※件数については、企業の被害延べ件数。(同一企業で重複被害あり)  
プロパンガスボンベについては、すべて供給先での被害数

## 台風12号による県内旅館・ホテル等の被害状況について

くらし創造部

台風12号による県内旅館・ホテル等(※)の被害状況について、県内6保健所(奈良市含む)、及び奈良県旅館・ホテル生活衛生同業組合から情報を収集した結果は以下のとおりです。

(平成23年9月9日以降変更なし)

### ■ 概要

区分	被害区分別の 延件数	詳細
建物被害 全壊	1	建物全壊1
半壊		
一部損壊	5	浄化槽流出1、側壁等1、温泉パイプ破損1、露天風呂流出2
床上浸水	12	
床下浸水	2	
合計	20	

### ■ 詳細

施設所在地	被災施設数	被害状況
五條市	1(民宿1)	建物全壊1
天川村	10(旅館1、民宿9)	床上浸水10
東吉野村	1(旅館1)	床下浸水1
十津川村	7(旅館6、民宿1)	建物一部損壊4 床上浸水2、床下浸水1
宇陀市	1(旅館1)	建物一部損壊1

※ 旅館・ホテル等とは、旅館、ホテル、民宿をいう。



## 社会福祉施設等の被災状況

別紙9

【平成23年10月3日現在】

都道府県名	市町村名	施設種別	施設名	定員	罹災日	被害状況	避難の有無	現在の状況
奈良県	吉野郡十津川村	障害者支援施設 (知的障害者入所更正施設)	こだまの里	44	9月4日	グラウンド一部流失。フェンス流失。	無	9/4入所者が「山崎地内」の集会所に避難したが、9/5施設に戻った。食料・薬備蓄有り。ライフライン確保。
奈良県	五條市	認可保育所	大塔保育所	20	9月4日	床上浸水により床一面に泥が覆っている。 給水設備が土砂崩れにより崩壊。	無	9/14当面の臨時的措置として、旧西吉野小学校の校舎で保育を再開。
奈良県	五條市	デイサービス施設	五條市立デイサービス センターおおう		9月4日	建物内に土砂流入し、備品・道具等利用不可能。 土砂崩れにより湧水取水地が流出。	無	職員は施設退去済み。 現在閉所状態。

## ライフライン被害状況

○関西電力 10月2日(日)15:00時点

【台風12号の影響による停電】

送電が必要な箇所における未復旧 0軒

参考： 未復旧 50軒（全て避難指示・勧告地域）  
 内訳 五條市 20軒（ ” ）  
 十津川村 20軒（ ” ）  
 野迫川村 10軒（ ” ）

※未復旧地域は全て避難指示・避難勧告対象地域に該当  
 今後は、避難指示・勧告解除に合わせて、個別に対応。

○NTT西日本 不通回線数 10月3日(月)7:00時点

9月10日 12:08時点で不通回線の復旧は完了。

9月24日 12:35時点で長殿地区のケーブル復旧作業完了。

○KDDI 10月3日(月)7:00現在

・未復旧基地局数 2局（十津川村2局）

○NTTドコモ 10月3日(月)7:00現在

サービス中断地区への復旧活動状況（台風15号による影響含む）

市町村名	状 況
十津川村	・長殿周辺 9/30 14:50 移動衛星基地局を稼働開始
五條市大塔町	・清水周辺について引き続き復旧活動を継続

- ・衛星携帯電話を貸し出し（五條市役所 10台、野迫川村役場 6台、十津川村役場 43台、天川村役場 8台、御杖村役場 1台、各々発信・避難所等連絡用として運用中）
- ・緊急連絡用携帯電話を貸し出し（十津川村役場 10台、五條市役所 10台、野迫川村役場 5台）
- ・避難所に無料携帯電話を貸し出し（大塔星のくに 15台（携帯5台、スマートフォン10台）、野迫川村山村振興センター 9台（携帯3台、スマートフォン6台））
- ・十津川村において出張サポート何でも相談会を実施。  
 10月3日 十津川村 北部保健センター  
 10月4日 同 道の駅 十津川郷  
 10月5日 同 平谷生活改善センター

○ソフトバンクモバイル 10月3日(月)7:00現在

・未復旧基地局数 75局

十津川村3局、野迫川村1局、五條市31局

○こまどりケーブル 10月3日(月)7:00現在

災害復旧状況

市町村名	未復旧地域
野迫川村	北股、立里(計約50世帯) ※現地調査・被害確認が出来ず、復旧見通しは不明

- ・五條市大塔支所に災害対策用電話として、こまどりケーブルIP電話8回線を緊急設置

○バス 運休状況 10月3日(月)8:00現在

・奈良交通

八木新宮線(小代下~十津川温泉~新宮駅間)

十津川線(小代下~十津川温泉間)

広域通院ライン(五條バスセンター~十津川温泉間)

下市天川線(天河大弁財天社~中庵住間)

八木大滝線(北塩谷口~湯盛温泉杉の湯間迂回運行(川上村役場には停車しない))

・三重交通

~~名張奥津線(敷津~奥津駅前)~~

・コミュニティバス

五條市(大塔町内) 大塔町内全路線5路線

※小代下~惣谷間、天辻~大塔支所間でバス(無償)を運行

※大塔町内の一部地区でデマンド交通(予約制・無償)を運行

天川村 1路線(坪内~山西間)

十津川村 村内全路線19路線

<迂回運行>

山添村 1路線(大塩~波多野郵便局前間)の一部区間で迂回運行

吉野町 1路線(吉野山千本口~吉野病院間)の一部区間で迂回運行

野迫川村 1路線(野迫川村役場~弓手原小学校前間)の一部区間で迂回運行

川上村 2路線(上市駅~入之波間)、スクールバス3路線の一部区間で迂回運行

※上記路線の他、雨量規制などに伴う運休等が生じる場合があります。

○県内水道施設の断水状況 10月3日(月)7:00現在

市町村名	現在断水戸数
天川村	2
野迫川村	37
合計	39

○高圧ガス保安協会 10月3日(月)7:00現在

十津川村 10kg容器3本、20kg容器14本流失、20kg容器2本水没(20kg2本水没分容器撤去完了)

五條市大塔町 50kg容器11本、20kg容器25本、10kg容器10本流失  
20kg容器2本埋没  
(20kg容器4本、10kg容器2本回収)

御杖村 10kg容器2本、20kg容器2本埋没(容器撤去完了)

天川村 20kg容器12本流失(20kg容器6本回収)

東吉野村 LPガス容器埋没(土砂を撤去し供給開始済み)

山添村 土砂崩れによりガス漏洩(復旧工事完了)

野迫川村 20kg容器約10本埋没

## 県の体制

## ○県の体制

9月 1日 (木)	15 : 48	風水害等災害警戒体制 1号警戒配備
9月 2日 (金)	3 : 34	風水害等災害警戒体制 2号警戒配備
9月 4日 (日)	8 : 30	災害対策本部設置
		第1回災害対策本部会議開催
9月 5日 (月)	9 : 00	第2回災害対策本部会議開催
	13 : 30	第3回災害対策本部会議開催
9月 7日 (水)	17 : 00	第4回災害対策本部会議開催
9月 8日 (木)	15 : 00	第5回災害対策本部会議開催
9月 9日 (金)	13 : 00	第6回災害対策本部会議開催
	15 : 30	十津川村現地災害対策本部設置
9月10日 (土)	13 : 00	第7回災害対策本部会議開催
9月11日 (日)	13 : 00	第8回災害対策本部会議開催
9月12日 (月)	12 : 00	第9回災害対策本部会議開催
9月13日 (火)	12 : 00	第10回災害対策本部会議開催
9月14日 (水)	12 : 00	第11回災害対策本部会議開催
9月15日 (木)	12 : 00	第12回災害対策本部会議開催
9月16日 (金)	12 : 00	第13回災害対策本部会議開催
9月17日 (土)	0 : 15	第14回災害対策本部会議開催
	12 : 00	第15回災害対策本部会議開催
9月18日 (日)	12 : 00	第16回災害対策本部会議開催
9月19日 (月)	12 : 00	第17回災害対策本部会議開催
	19 : 00	第18回災害対策本部会議開催
9月20日 (火)	12 : 00	第19回災害対策本部会議開催
9月21日 (水)	10 : 30	第20回災害対策本部会議開催
9月22日 (木)	12 : 00	第21回災害対策本部会議開催
9月23日 (金)	12 : 00	第22回災害対策本部会議開催
9月24日 (土)	12 : 00	第23回災害対策本部会議開催
9月25日 (日)	12 : 00	第24回災害対策本部会議開催
9月26日 (月)	12 : 00	第25回災害対策本部会議開催
9月27日 (火)	12 : 00	第26回災害対策本部会議開催
9月28日 (水)	18 : 00	第27回災害対策本部会議開催
9月29日 (木)	18 : 00	第28回災害対策本部会議開催
9月30日 (金)	18 : 00	第29回災害対策本部会議開催

## 市町村の体制

## ○市町村の体制

9月 2日 (金)	6 : 00	十津川村	災害対策本部設置
	10 : 00	曾爾村	災害対策本部設置 (9月5日 18:00 廃止)
	13 : 00	上北山村	災害対策本部設置 (9月6日 15:34 廃止)
	16 : 00	黒滝村	災害対策本部設置
	16 : 00	東吉野村	災害対策本部設置 (9月6日 18:30 廃止)
	17 : 00	下市町	災害対策本部設置 (9月5日 12:00 廃止)
	16 : 10	吉野町	災害対策本部設置 (9月5日 10:30 廃止)
	19 : 00	御所市	災害対策本部設置 (9月4日 20:50 廃止)
	20 : 35	五條市	災害対策本部設置
	21 : 18	大和高田市	災害対策本部設置 (9月4日 13:00 廃止)
	22 : 00	御杖村	災害対策本部設置 (9月6日 8:00 廃止)
9月 3日 (土)	8 : 00	野迫川村	災害対策本部設置
9月 4日 (日)	1 : 00	天川村	災害対策本部設置 (9月22日 17:00廃止)
	17 : 30	川上村	災害対策本部設置 (9月12日 17:15廃止)
9月 8日 (木)	18 : 30	五條市	災害対策本部を大塔支所へ移転
9月21日 (水)	6 : 40	御所市	災害対策本部設置 (9月21日 15:40廃止)
	7 : 40	大和高田市	災害対策本部設置 (9月21日 14:15廃止)
	8 : 30	上北山村	災害対策本部設置 (9月21日 16:30廃止)
	9 : 00	御杖村	災害対策本部設置 (9月21日 17:00廃止)
	9 : 30	曾爾村	災害対策本部設置 (9月21日 17:00廃止)
9月22日 (木)	17 : 00	天川村	災害復興本部設置