



# こんにちは 家畜保健衛生所です 韓国で口蹄疫が発生!

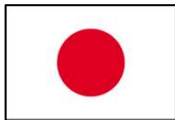


今一度、発生予防を徹底しましょう!

令和5年5月

韓国では、2023年5月に4年ぶりに口蹄疫の発生が確認されました。現在、我が国へ侵入するリスクが極めて高い状況が続いています。

過去の日本での発生をみると  
まず韓国で発生しています!



2000年 → 2000年

2002年

2010年  
↓  
2011年 → 2010年

2014年  
↓

現在



侵入する可能性  
は非常に高い!!

## 韓国における口蹄疫の状況 (2023年5月以降)

2023年5月11日16時時点



忠清北道 (3件)

- ① 5月10日 (確定日: 11日) ※、  
清州市 牛: 2件 (血清型は未公表)
- ② 5月11日 (確定日) ※  
清州市 牛: 1件 (血清型は未公表)

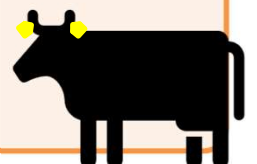
注: 日付はOIE報告の発生日  
ただし、OIE未報告の場合は韓国  
当局公表日 (疑い又は確定) とし、  
日付の後に※マークを記載

● : 2023年発生地点  
● : 2019年発生地点 (参考)

出典: 韓国農林畜産食品部

## 牛農家の皆様へ 発生予防の徹底をお願いします!

- 農場の出入口に看板を設置するなどにより、**関係者以外**の立入を制限しましょう。
- 農場の出入り時は、**専用の靴・衣服**を着用し、**手指を消毒**するとともに、**持ち込む物品**や**出入りする車両の消毒**を徹底しましょう。
- 畜舎の出入口に**専用の靴の着用**や**踏込消毒槽**等を設置することにより、**出入りする人の靴底の消毒**を徹底しましょう。
- 従業員の方も含め、**口蹄疫が発生している国への渡航**は可能な限り控えるとともに、**これら国の農場からの郵便物等**は衛生管理区域に持ち込まないようにしましょう。
- 毎日、飼養家畜の**健康観察**を行い、**疑わしい症状があれば直ぐに通報**しましょう。



## 専用の衣服・靴等の着用や効果的な消毒を実施しましょう！

- ・ 衛生管理区域に立ち入る場合には、**専用の靴や衣服を着用し、手指消毒を実施**しましょう。
- ・ 畜舎ごとに**専用の靴または踏込消毒を設置し、**使用しましょう。



専用の服や靴の使用、手指消毒

### ◎効果的な消毒のポイント

- ・ 踏込消毒槽の消毒液は、汚れで効果が薄れるので、**まずは汚れを落としてから消毒**しましょう。また、**消毒薬が汚れていたら、直ちに交換**しましょう。
- ・ 農場に出入りする車両を消毒する時は、タイヤのみを消毒するのではなく、**泥よけの内側部分まで消毒**し、衛生管理区域内で降車する場合は**農場専用のフロアマット等の使用や車内（ハンドルやドアノブ等）の消毒**を実施しましょう。



！推奨される踏込消毒槽の設置方法！

②消毒液の槽

①水洗の槽



汚れをしっかりと落としてから消毒



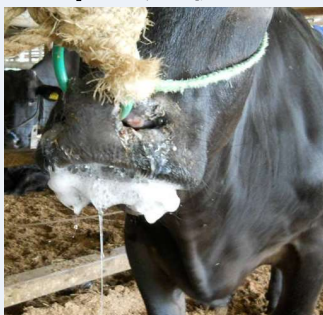
車両はタイヤだけでなく、**泥よけの内側まで消毒し、フロアマットの交換やペダル等車内も消毒**

### 《要注意》

- ★ **逆性石けんやアルコールは口蹄疫の消毒薬としては不適**です！
- ★ 消毒効果が弱まるので、**酸性とアルカリ性の消毒薬を同時に使用しないこと**！

## 疑わしい症状は直ちに通報を！

口蹄疫は牛や豚などで発熱や食欲不振に始まり、**泡状のよだれ**を流したり、**口、鼻、ひづめ、乳房に水疱（水ぶくれ）**ができるのが特徴です。  
～牛の症状～



鼻のびらん

写真：宮崎県提供



上顎口唇潰瘍



水疱が破れている

写真：動物衛生研究部門提供

毎日必ず**健康観察**し、これらの症状を見つけ次第、直ちに**獣医師**や最寄りの**家畜保健衛生所**に連絡しましょう。

牛では、**1頭のみに着目せず**、泡状のよだれを多く流している個体が多い、上記の症状が急速に広がるなど、**群としての異状の有無を確認**することが**重要**です。

平日

家畜保健衛生所業務第一課 0743-59-1700 業務第二課 0745-62-2440

夜間・休日

県庁守衛室(0742-22-1001)