

平成 28 年度  
奈良県健康長寿共同事業実行委員会  
有識者会議  
取組方策研究事業

～ 資 料 編 ～

# ●老人クラブアンケート追跡調査と医療費

老人クラブ会員を対象に、口腔と心身の健康状態を経年的に把握するための追加調査を実施。（平成 23 年度：歯科問診  
平成 25 年度、平成 27 年度：歯科問診・SF-8）

- 調査対象者：奈良県内の老人クラブ会員
- 調査方法：郵送による配布・回収
- 調査時期：1 回目：2012 年 1 月下旬～2 月上旬頃  
2 回目：2013 年 12 月～2014 年 1 月中旬  
3 回目：2015 年 9 月下旬～10 月初頭
- 協力機関：奈良県老人クラブ連合会

## ■調査の回収状況

調査方法	総数	性別			年齢						
		男性	女性	無回答	65 未満	65～74 歳	75～79 歳	80～84 歳	85 歳以上	無回答	平均値
調査①	102	85	17	0	1	22	32	41	6	0	78.5 歳
調査②	24	16	8	0	1	12	9	1	0	1	73.2 歳
調査③	108	58	49	1	2	46	38	18	3	1	75.2 歳
合計	234	159	74	1	4	80	79	60	9	2	75.6 歳

調査①：平成 23 年度から平成 27 年度までの 3 時点実施（1 回目から継続）

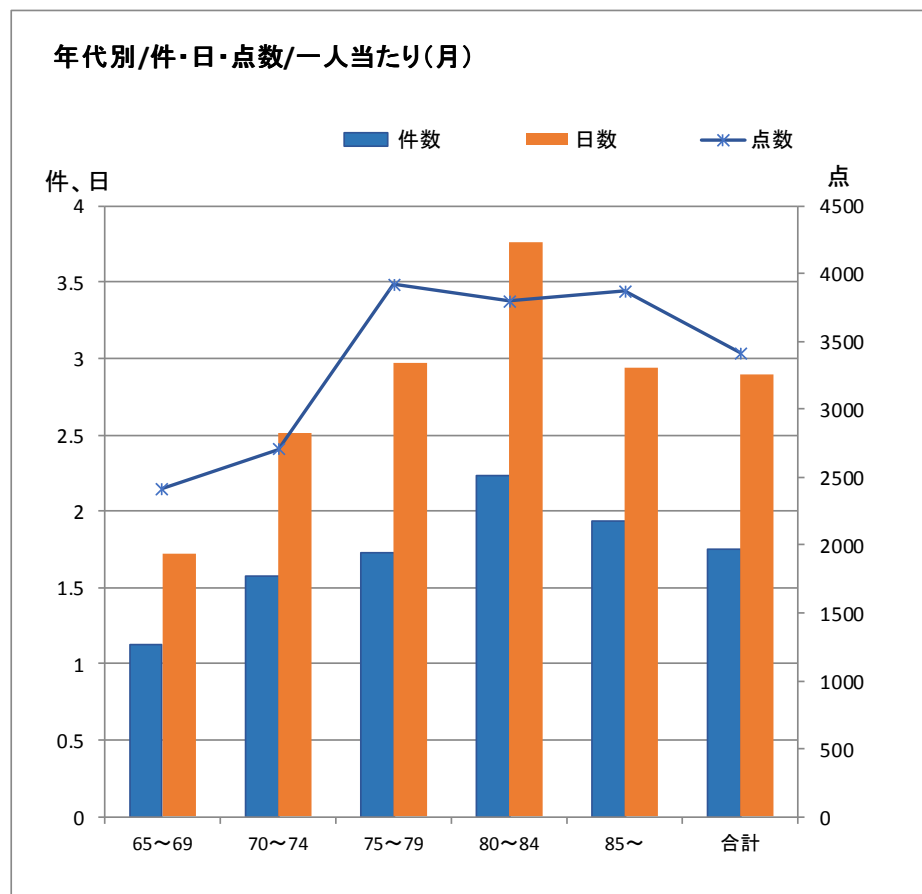
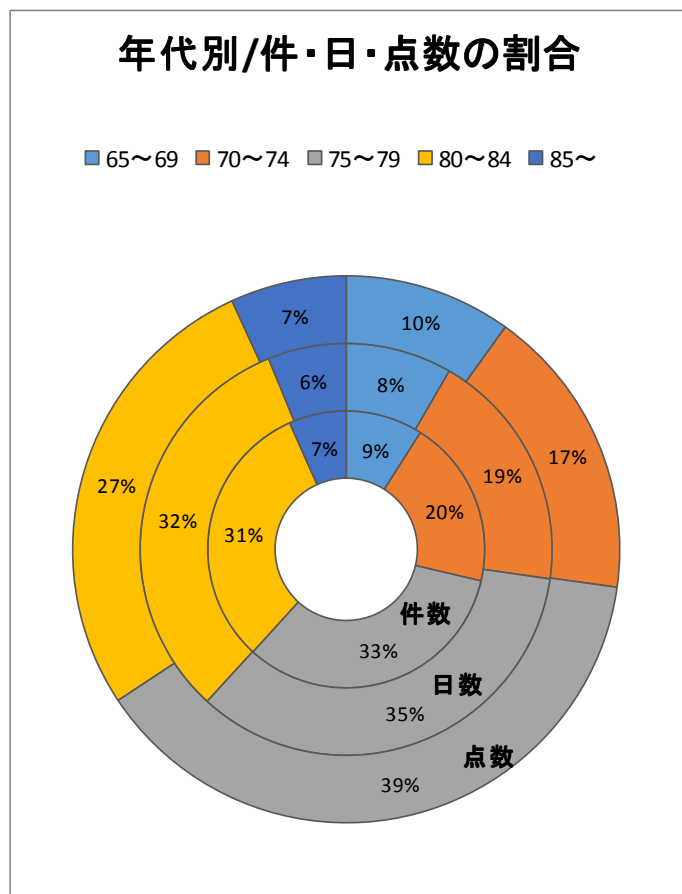
調査②：平成 25 年度、平成 27 年度の 2 時点実施（2 回目から追加分として実施・継続）

調査③：平成 27 年度の 1 時点実施（3 回目から追加分として、新規で実施）

# ① レセプトデータ分析

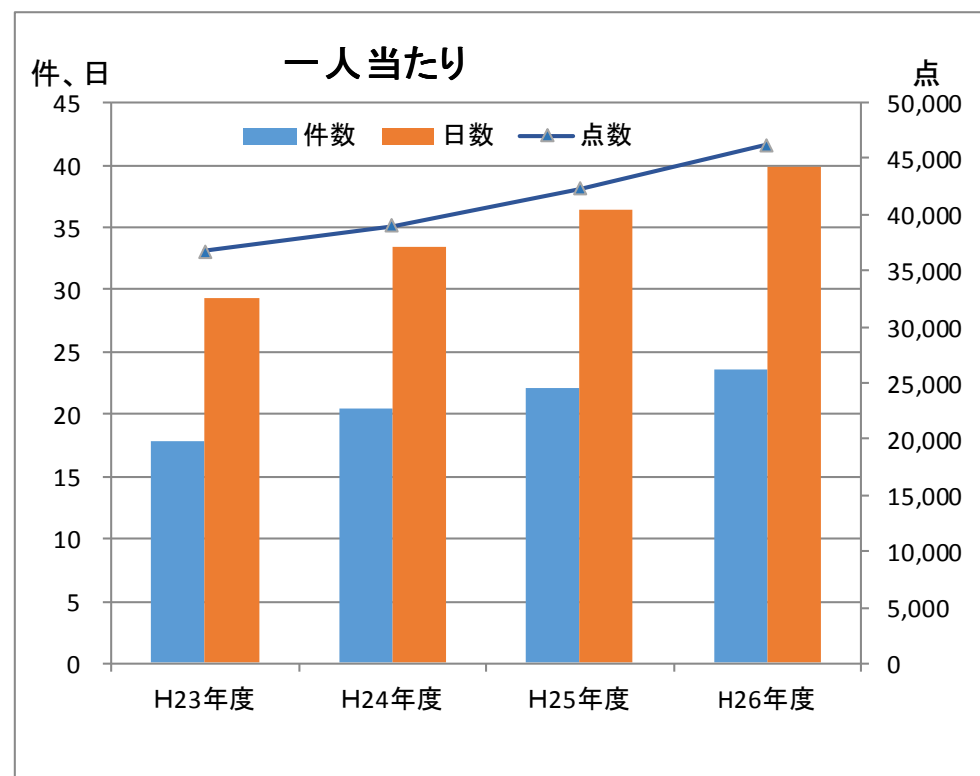
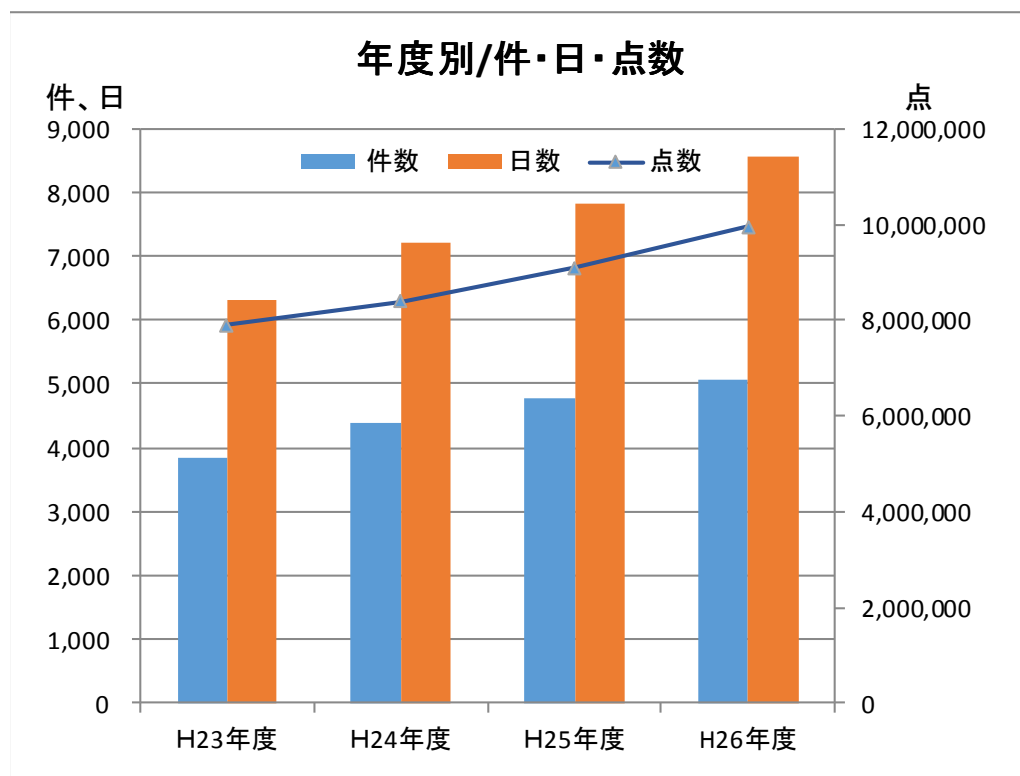
## 1. 年齢階層別医療点数（平成 23 年度～平成 26 年度の合計）

	合計			一件当たり		人数	一人当たり(月)		
	件数	日数	点数	平均日数	平均点数		件数	日数	点数
65～69	1,624	2,486	3,482,071	1.53	2,144	30	1.13	1.73	2,418.10
70～74	3,541	5,661	6,100,081	1.60	1,723	47	1.57	2.51	2,703.94
75～79	5,967	10,290	13,544,823	1.72	2,270	72	1.73	2.98	3,919.22
80～84	5,688	9,562	9,662,939	1.68	1,699	53	2.24	3.76	3,798.33
85～	1,208	1,834	2,417,016	1.52	2,001	13	1.94	2.94	3,873.42
合計	18,028	29,833	35,206,930	1.65	1,953	215	1.75	2.89	3,411.52



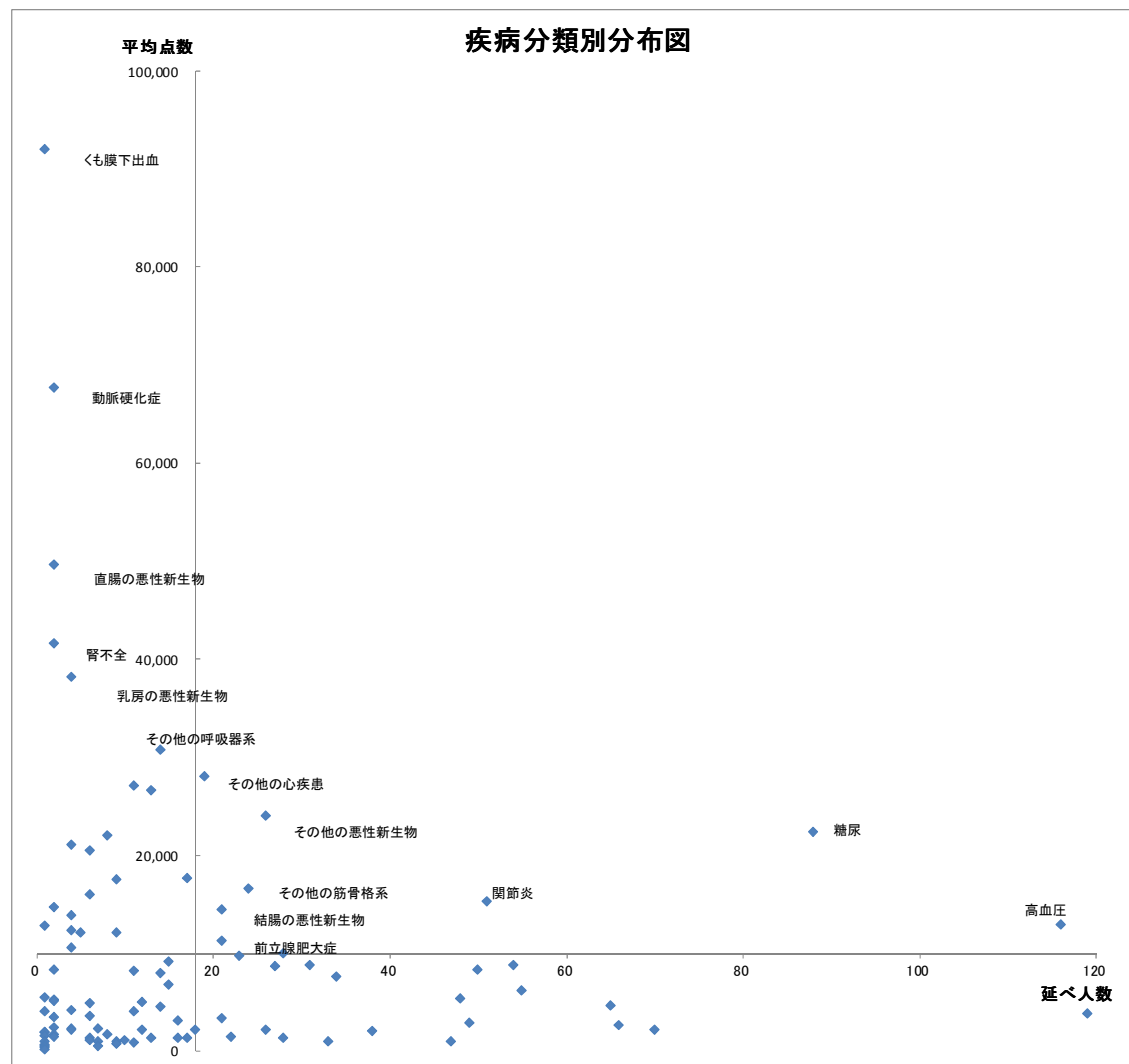
## 2. 年度別件数・日数・点数の推移

	合計			一件当たり		一人当たり			人数
	件数	日数	点数	日数	点数	件数	日数	点数	
H23年度	3,847	6,311	7,894,200	1.64	2,052	17.9	29.4	36,717	215
H24年度	4,398	7,197	8,385,913	1.64	1,907	20.5	33.5	39,004	215
H25年度	4,767	7,823	9,099,981	1.64	1,909	22.2	36.4	42,325	215
H26年度	5,067	8,561	9,944,823	1.69	1,963	23.6	39.8	46,255	215
合計	18,079	29,892	35,324,917	1.65	1,954	21.0	35	41,075	215



### 3. 疾病分類

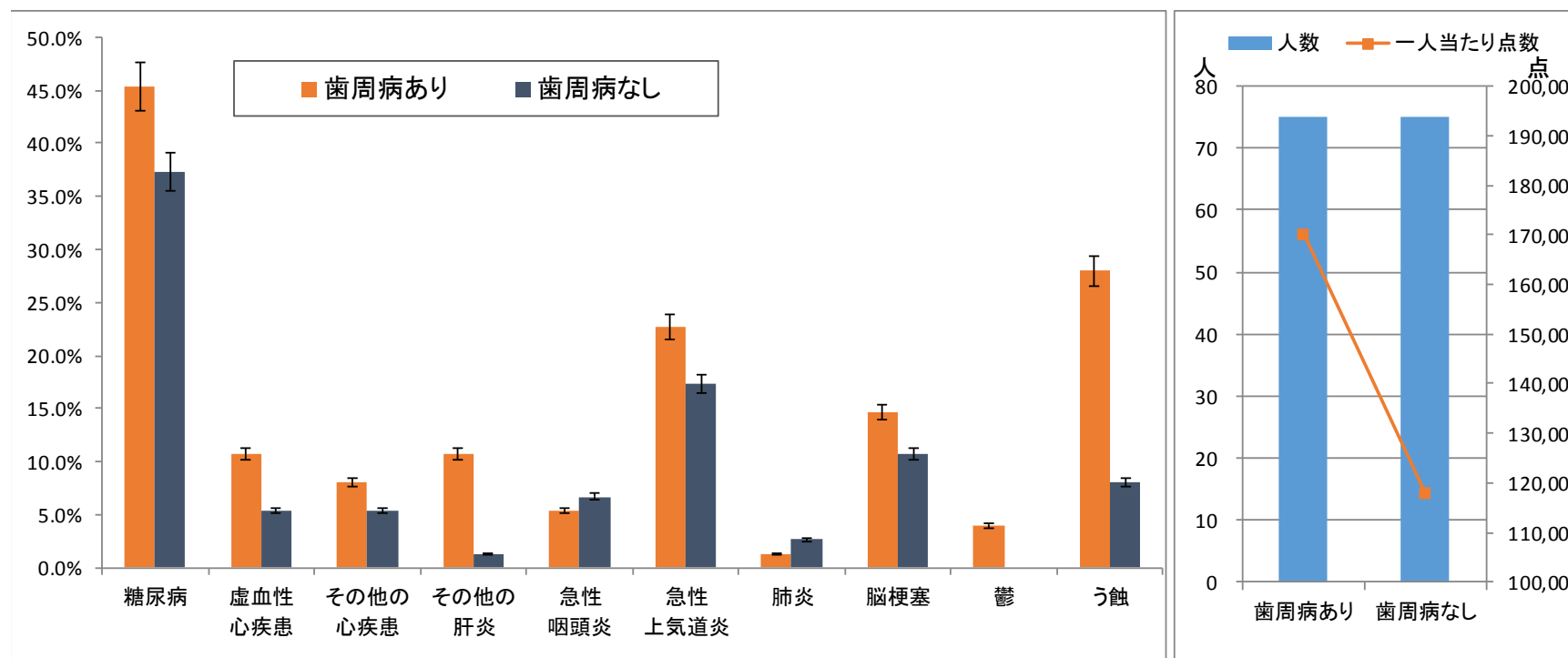
	点数増加率	合計点数	1人平均点数	延患者数
1位	肺炎	高血圧症	くも膜下出血	歯周病
2位	中耳炎	糖尿病	動脈硬化症	高血圧症
3位	良性新生物	関節症	直腸悪性新生物	糖尿病
4位	その他筋骨格系	その他悪性新生物	腎不全	その他損傷
5位	痔核	歯周病	乳がん	その他歯
6位	肺がん	その他心疾患	その他の呼吸器	屈折・調節障害
7位	その他心疾患	虚血性心疾患	その他心疾患	その他眼疾患
8位	感染症	白内障	肺がん	脊椎障害
9位	ウイルス肝炎	脊椎障害	骨折	関節症
10位	皮膚感染症	その他の呼吸器	その他悪性新生物	白内障
11位	慢性副鼻腔炎	その他眼疾患	糖尿病	症状
12位	脊椎障害	その他内分泌	その他心疾患	その他消化器官
13位	肩の障害	前立腺炎	その他中耳	急性上気道炎
14位	その他歯	屈折・調節障害	その他循環器系	う蝕
15位	その他耳	その他筋骨格系	虚血性心疾患	胃炎
16位	乳がん	肺がん	脊柱障害	皮膚炎
17位	急性気管支炎	骨折	その他筋骨格系	その他内分泌
18位	急性咽頭炎	その他消化器官	肺炎	脳梗塞
19位	その他尿路系	胃炎	関節症	真菌症
20位	中毒	結腸悪性新生物	アルツハイマー	良性新生物



#### 4-1. 歯周病の有無別人数と疾病の関係/一人当たりの点数 H23～H26 年度合計

※歯科点数を除く

	人数	糖尿病	虚血性心疾患	その他の心疾患	その他の肝炎	急性咽頭炎	急性上気道炎	肺炎	脳梗塞	鬱	う蝕	一人当たり点数
歯周病あり	75	34	8	6	8	4	17	1	11	3	21	170,104
歯周病なし	75	28	4	4	1	5	13	2	8	0	6	117,815
合計	150	62	12	10	9	9	30	3	19	3	27	143,959
有病率	歯周病あり	45.3%	10.7%	8.0%	10.7%	5.3%	22.7%	1.3%	14.7%	4.0%	28.0%	
	歯周病なし	37.3%	5.3%	5.3%	1.3%	6.7%	17.3%	2.7%	10.7%	0.0%	8.0%	



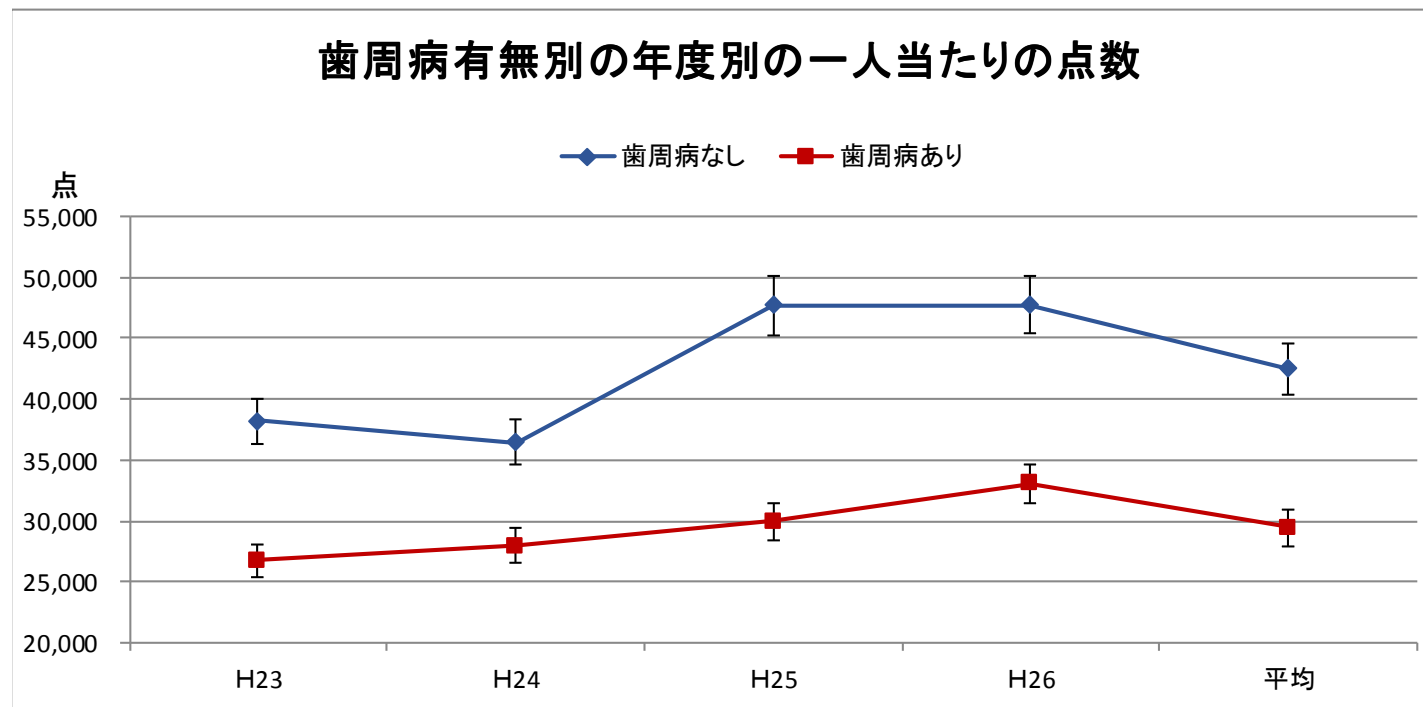
※年齢の偏りをなくした上で回答の傾向を把握できるよう、各回答者間が同一年齢で構成されるように再集計しています。

○歯周病の有無別に疾病の状況を見ると、歯周病がある人のほうが「糖尿病」「虚血性心疾患」「急性上気道炎」「脳梗塞」など大部分の疾病の有病率が高くなっており、また医療点数も高騰している。

## 4-2. 歯周病の有無別人数と疾病の関係/各年度の医療点数の推移

※歯科点数を除く

	人数	H23	H24	H25	H26	合計	平均
歯周病あり	75	2,864,233	2,734,791	3,578,543	3,580,202	12,757,769	3,189,442
歯周病なし	75	2,006,312	2,099,842	2,250,369	2,479,577	8,836,100	2,209,025
総計	150	4,870,545	4,834,633	5,828,912	6,059,779	21,593,869	5,398,467
一人当たり	歯周病あり	38,190	36,464	47,714	47,736	170,104	42,526
	歯周病なし	26,751	27,998	30,005	33,061	117,815	29,454



※年齢の偏りをなくした上で回答の傾向を把握できるように、各回答者間が同一年齢で構成されるように再集計しています。

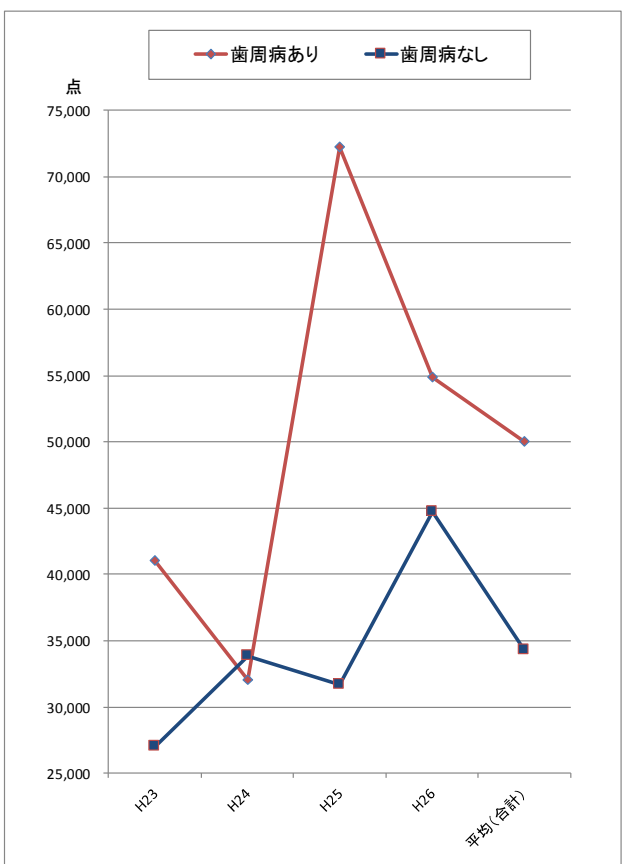
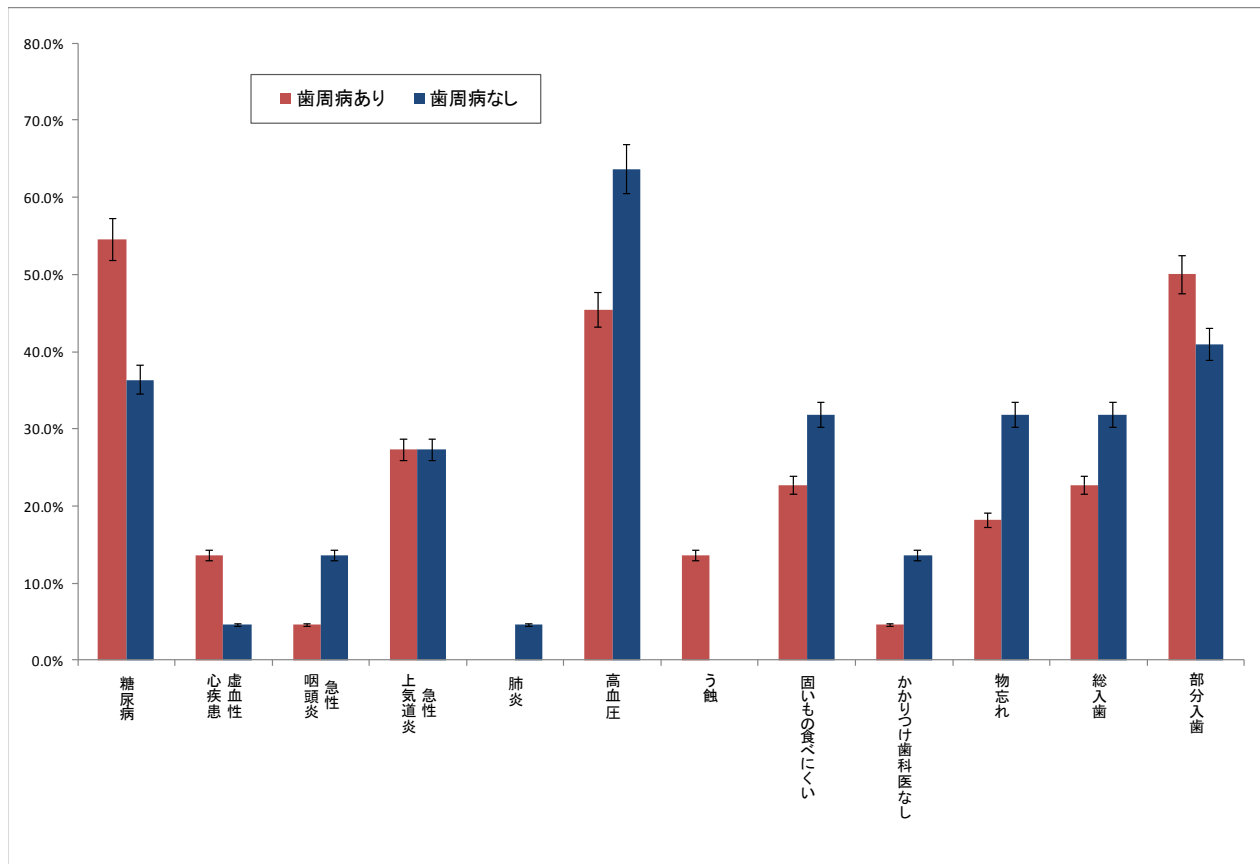
○歯周病の有無別に医療点数の推移をみると、各年度ともに歯周病がある人のほうが医療点数が高くなっている。

## 5. 歯周病の有無と疾病の関係及び経年医療点数比較（一人当たり）

	人数	糖尿病	虚血性心疾患	急性咽頭炎	急性上気道炎	肺炎	高血圧	う蝕	固いもの食べにくい	かかりつけ歯科医なし	物忘れ	総入歯	部分入歯
歯周病あり	22	12	3	1	6	0	10	3	5	1	4	5	11
歯周病なし	22	8	1	3	6	1	14	0	7	3	7	7	9
合計	44	20	4	4	12	1	24	3	12	4	11	12	20
有病率等													
歯周病あり		54.5%	13.6%	4.5%	27.3%	0.0%	45.5%	13.6%	22.7%	4.5%	18.2%	22.7%	50.0%
歯周病なし		36.4%	4.5%	13.6%	27.3%	4.5%	63.6%	0.0%	31.8%	13.6%	31.8%	31.8%	40.9%

※歯科点数を除く

		H23	H24	H25	H26	平均(合計)
点数	歯周病あり	902,963	705,529	1,589,827	1,206,645	4,404,964
	歯周病なし	593,046	743,693	697,179	984,591	3,018,509
	合計	1,496,009	1,449,222	2,287,006	2,191,236	7,423,473
一人当たり点数	歯周病あり	41,044	32,070	72,265	54,848	50,056
	歯周病なし	26,957	33,804	31,690	44,754	34,301



※年齢の偏りをなくした上で回答の傾向を把握できるよう、各回答者間が同一年齢で構成されるように再集計しています。

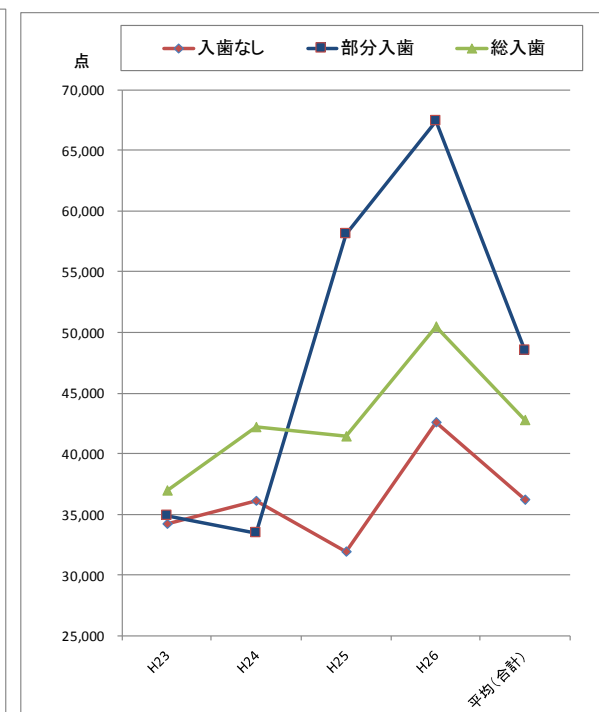
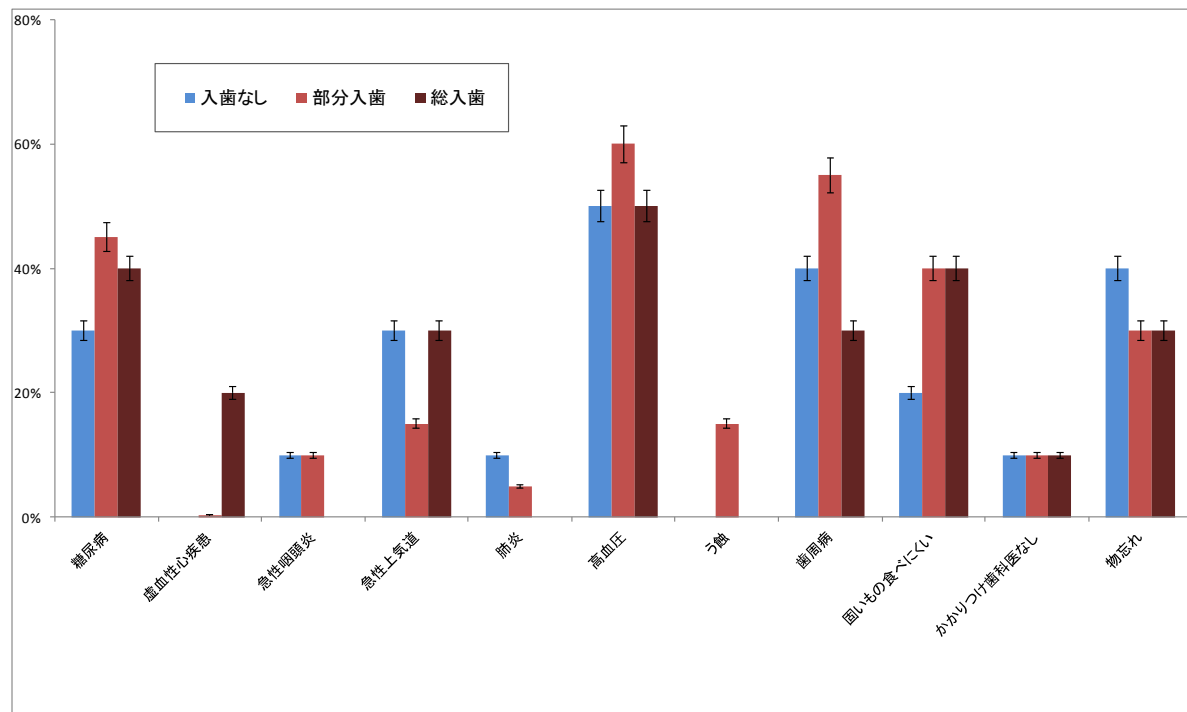
○歯周病の有無と疾病の状況をみると、歯周病がある人のほうが「糖尿病」「虚血性心疾患」「部分入歯」などの割合が、歯周病なしの群に比べ高く、平成24年度を除く各年度で医療点数も高くなっている。



## 6. 義歯の状況と疾病の関係と一人当たりの医療点数及び経年医療点数比較（一人当たり）

	人数	糖尿病	虚血性心疾患	急性咽喉炎	急性上気道	肺炎	高血圧	う蝕	歯周病	固いもの食べにくい	かかりつけ歯科医なし	物忘れ
入歯なし	10	3	0	1	3	1	5	0	4	2	1	4
部分入歯	20	9	1	2	3	1	12	3	11	8	2	6
総入歯	10	4	2	0	3	0	5	0	3	4	1	3
合計	40	16	3	3	9	2	22	3	18	14	4	13
有病率等	入歯なし	30.0%	0.0%	10.0%	30.0%	10.0%	50.0%	0.0%	40.0%	20.0%	10.0%	40.0%
	部分入歯	45.0%	0.4%	10.0%	15.0%	5.0%	60.0%	15.0%	55.0%	40.0%	10.0%	30.0%
	総入歯	40.0%	20.0%	0.0%	30.0%	0.0%	50.0%	0.0%	30.0%	40.0%	10.0%	30.0%

		H23	H24	H25	H26	平均(合計)
点数	入歯なし	342,129	361,266	319,690	425,684	1,448,769
	部分入歯	697,005	668,859	1,161,436	1,347,588	3,874,888
	総入歯	369,975	422,225	414,487	505,022	1,711,709
	合計	1,409,109	1,452,350	1,895,613	2,278,294	7,035,366
一人当たり点数	入歯なし	34,213	36,127	31,969	42,568	36,219
	部分入歯	34,850	33,443	58,072	67,379	48,436
	総入歯	36,998	42,223	41,449	50,502	42,793



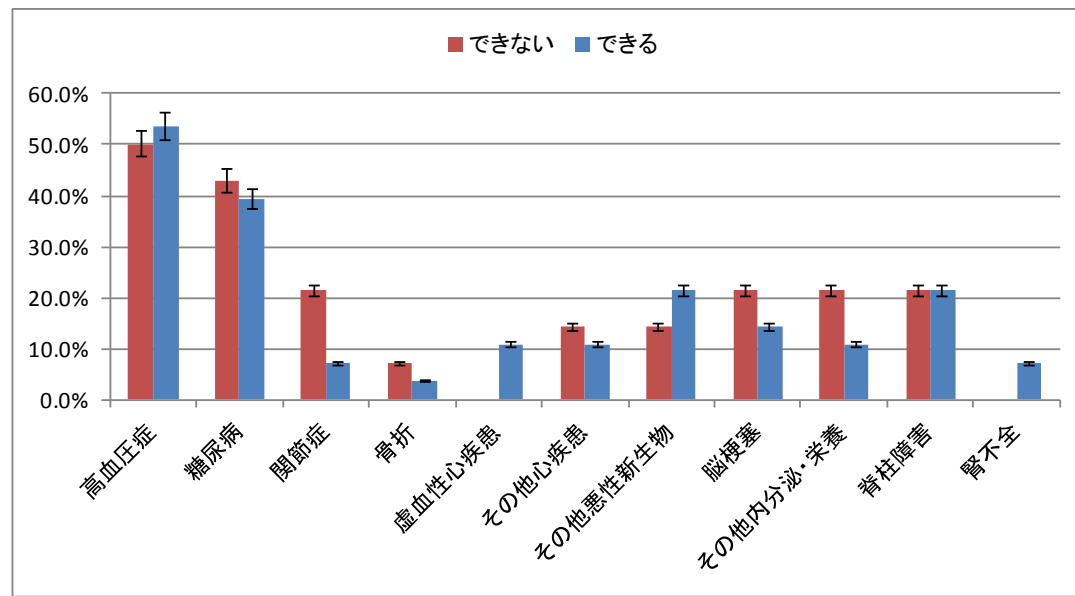
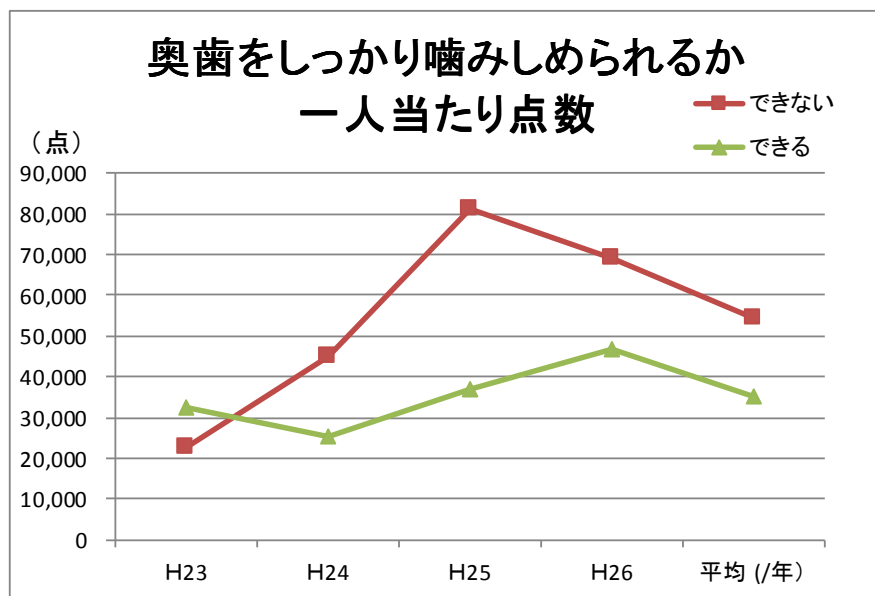
※年齢の偏りをなくした上で回答の傾向を把握できるよう、各回答者間が同一年齢で構成されるように再集計しています。

○義歯の状況により疾病の状況をみると、部分入歯では「糖尿病」「高血圧」「歯周病」の有病率が高く、医療点数も平成25年以降で3者のうち最も高くなっています。

## 7. 奥歯のかみしめの有無別の一人当たり医療点数

	人数	一人当たり					平均 (/年)	H23	H24	H25	H26	合計
		H23	H24	H25	H26							
できない	14	22,728	45,126	81,360	69,062	54,569	318,198	631,767	1,139,037	966,866	3,055,868	
できる	28	32,647	25,224	36,787	46,738	35,349	914,126	706,270	1,030,033	1,308,661	3,959,090	
総計	42	29,341	31,858	51,645	54,179	41,756	1,232,324	1,338,037	2,169,070	2,275,527	7,014,958	

	人数	高血圧症	糖尿病	関節症	骨折	虚血性心疾患	その他心疾患	その他悪性新生物	脳梗塞	その他内分泌・栄養	脊柱障害	腎不全
		できない	14	7	6	3	1	0	2	2	3	3
できる	28	15	11	2	1	3	3	6	4	3	6	2
合計	42	22	17	5	2	3	5	8	7	6	9	2
有病率	できない	50.0%	42.9%	21.4%	7.1%	0.0%	14.3%	14.3%	21.4%	21.4%	21.4%	0.0%
	できる	53.6%	39.3%	7.1%	3.6%	10.7%	10.7%	21.4%	14.3%	10.7%	21.4%	7.1%
	合計	52.4%	40.5%	11.9%	4.8%	7.1%	11.9%	19.0%	16.7%	14.3%	21.4%	4.8%

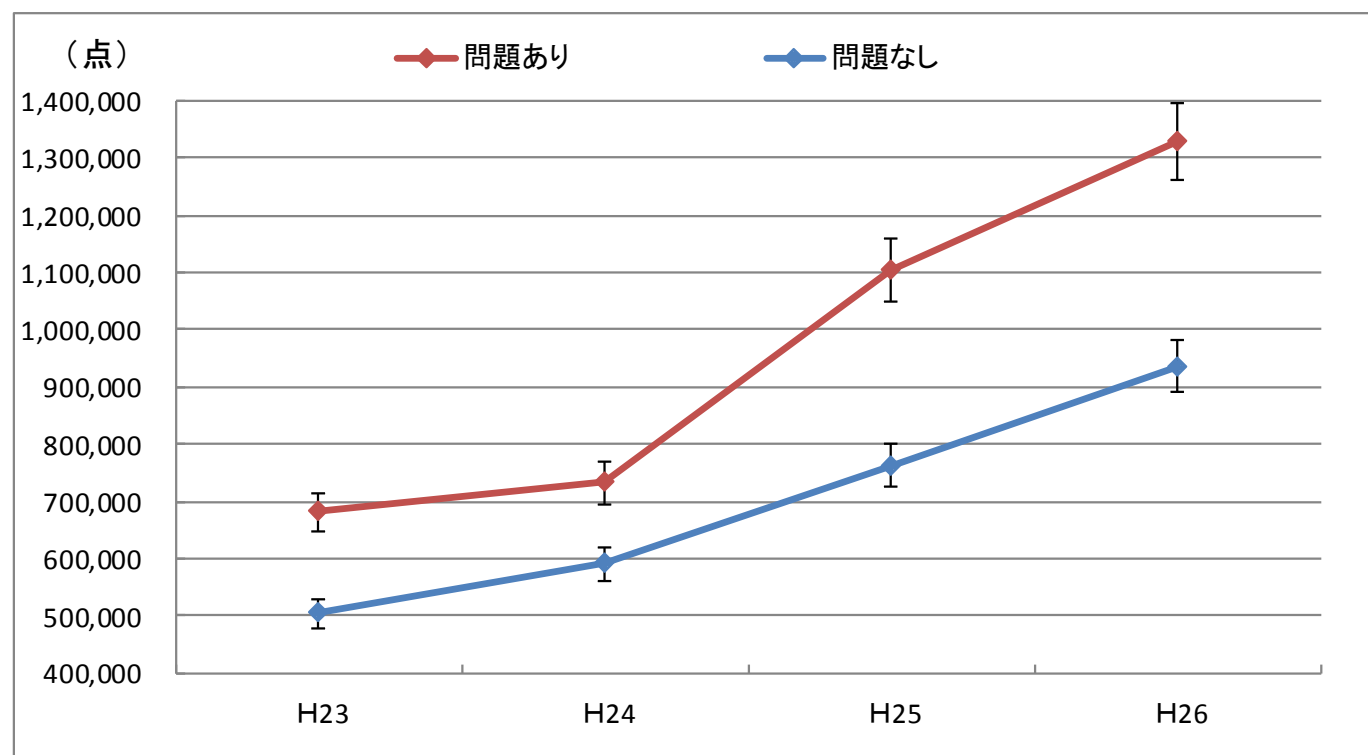


○奥歯の噛みしめの状態では、できる人に比べ、できない人のほうが一人当たり医療点数が高い傾向がある。  
○できる人に比べ、できない人のほうが「関節症」「骨折」「脳梗塞」などの有病率が高くなっている。

## 8. 嚙下問題有無別の年度別医療点数と一人当たりの点数

嚙下問題有無別の年度別医療点数と一人当たりの点数(年齢マッチング後の各20名)

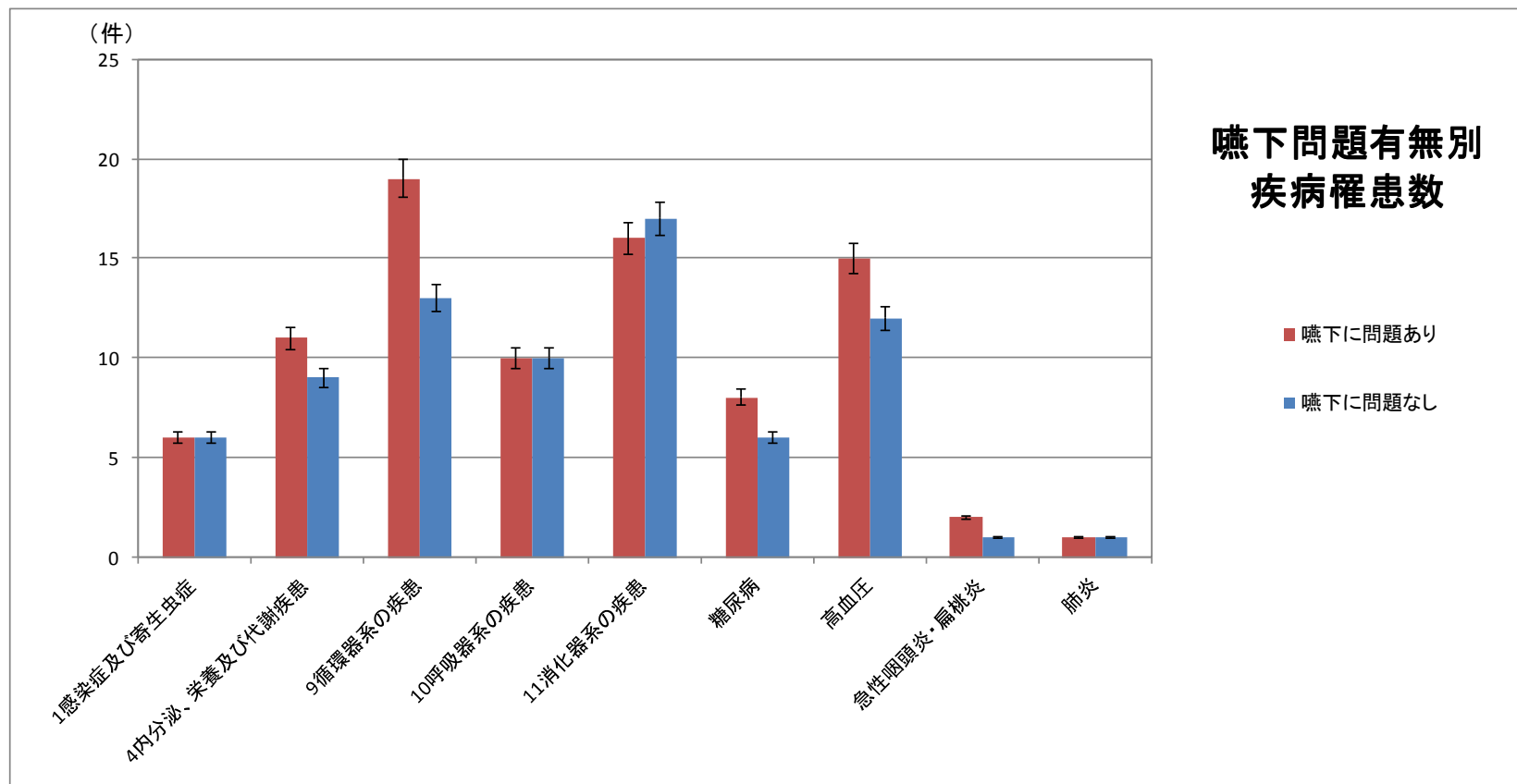
	H23	H24	H25	H26	合計	一人当たり 点数(/年)
問題あり	681,506	731,860	1,104,033	1,329,820	3,847,219	48,090
問題なし	504,728	591,649	762,359	936,285	2,795,021	34,938
総計	1,186,234	1,323,509	1,866,392	2,266,105	6,642,240	41,514



※年齢の偏りをなくした上で回答の傾向を把握できるよう、各回答者間が同一年齢で構成されるように再集計しています。  
 ※問診項目②④⑩のいずれに問題があった人・(いずれも)問題がなかった人で分類。

○嚙下問題の有無別に医療点数の推移をみると、嚙下に問題がある人のほうがない人に比べ、各年度ともに医療点数が高く、徐々に差も広がっている。

	1感染症及び寄生虫症	4内分泌、栄養及び代謝疾患	9循環器系の疾患	10呼吸器系の疾患	11消化器系の疾患	糖尿病	高血圧	急性咽頭炎・扁桃炎	肺炎
嚥下に問題あり	6	11	19	10	16	8	15	2	1
嚥下に問題なし	6	9	13	10	17	6	12	1	1



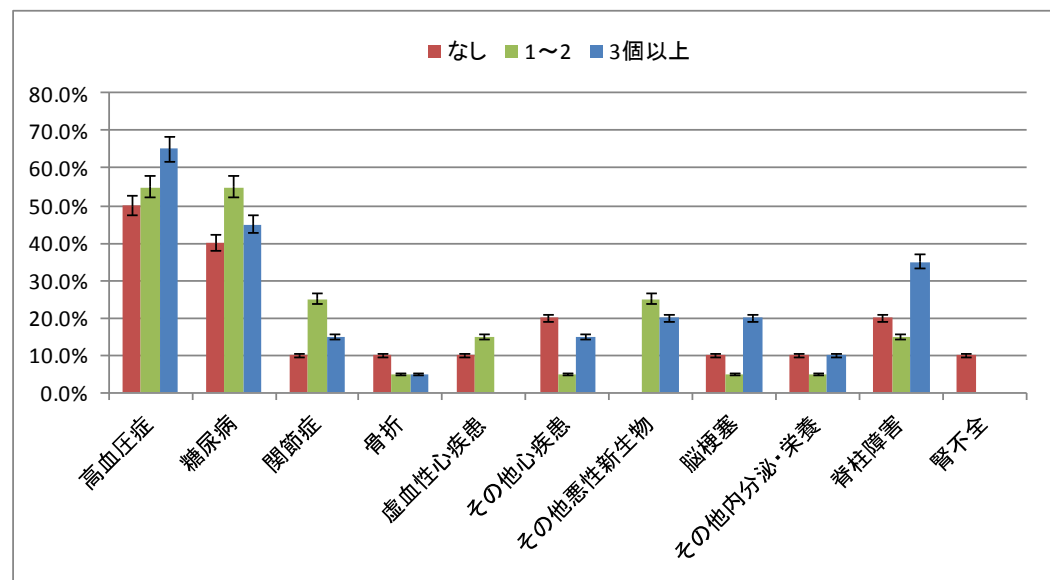
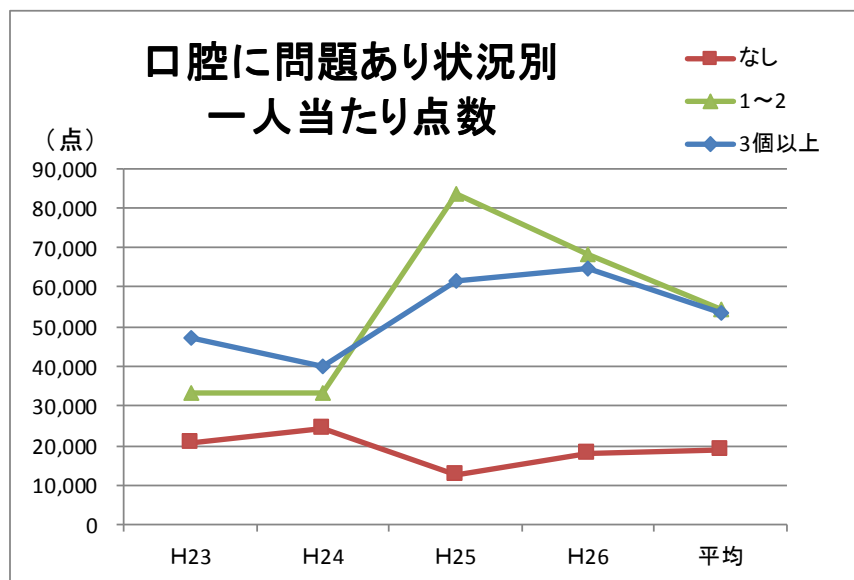
※年齢の偏りをなくした上で回答の傾向を把握できるよう、各回答者間が同一年齢で構成されるように再集計しています。  
 ※問診項目②④⑩のいずれに問題があった人・(いずれも)問題がなかった人で分類。

○嚥下問題の有無別に疾病罹患数をみると、「内分泌、栄養及び代謝疾患」「循環器系の疾患」「高血圧」等で嚥下に問題がある人のほうがない人に比べ、疾病罹患数が多くなっています。

## 9. 口腔の問題の有無別の一人当たり医療点数

	人数	一人当たり					H23	H24	H25	H26	合計
		H23	H24	H25	H26	平均					
なし	10	20,719	24,330	12,725	18,075	18,962	207,190	243,297	127,248	180,753	758,488
1～2	20	33,189	33,254	83,795	68,090	54,582	663,778	665,070	1,675,899	1,361,806	4,366,553
3個以上	20	47,400	39,903	61,732	64,816	53,463	947,997	798,066	1,234,631	1,296,317	4,277,011
総計	50	36,379	34,129	60,756	56,778	47,010	1,818,965	1,706,433	3,037,778	2,838,876	9,402,052

	人数	高血圧症	糖尿病	関節症	骨折	虚血性心疾患	その他心疾患	その他悪性新生物	脳梗塞	その他内分泌・栄養	脊柱障害	腎不全
なし	10	5	4	1	1	1	2	0	1	1	2	1
1～2	20	11	11	5	1	3	1	5	1	1	3	0
3個以上	20	13	9	3	1	0	3	4	4	2	7	0
合計	50	29	24	9	3	4	6	9	6	4	12	1
有病率	なし	50.0%	40.0%	10.0%	10.0%	10.0%	20.0%	0.0%	10.0%	10.0%	20.0%	10.0%
	1～2	55.0%	55.0%	25.0%	5.0%	15.0%	5.0%	25.0%	5.0%	5.0%	15.0%	0.0%
	3個以上	65.0%	45.0%	15.0%	5.0%	0.0%	15.0%	20.0%	20.0%	10.0%	35.0%	0.0%
	総計	58.0%	48.0%	18.0%	6.0%	8.0%	12.0%	18.0%	12.0%	8.0%	24.0%	2.0%



○口腔の問題別では、ある人に比べ、ない人のほうが一人当たり医療点数は低い水準で推移している。  
 ○口腔に問題がある人のほうがない人に比べ、「高血圧症」「糖尿病」「関節症」の有病率が高くなっている。

● 歯科問診票及び口腔状態の設問、SF-8 の設問一覧

属性	問診票設問（前回調査時と同設問）	SF-8 の設問等＋体操普及に関して
住所	①固いものが食べにくい	①全体的健康感
氏名	②むせることがある	②身体機能
電話番号	③口がかわきやすい	③日常役割機能（身体）
生年月日	④薬が飲み込みにくい	④体の痛み
性別	⑤舌がひっかかる	⑤活力
年齢	⑥口臭が気になる	⑥社会生活機能
加入医療保険	⑦食事に時間がかかる	⑦日常役割機能（精神）
被保険者番号	⑧薄味がわかりにくい	⑧心の健康
	⑨食べこぼしがある	⑨1 日の歯みがきの回数
	⑩食後、食べ物がのこりやすい	⑩定期的な歯科健診の受診
	⑪奥歯で噛みしめられない	⑪2 年間での生活習慣等の変化
	⑫かかりつけ歯科医がない	⑫現在実施している体操の有無
	⑬お口の状態に不満	⑬誤嚥にナラん！体操の認知度
	⑭物忘れがひどい	
	⑮毎日が楽しくない	
	⑯毎日外出しない	

# ●お口の健康診査受診者の医療費

## ◆調査・分析 実施概要

平成 27 年度に後期高齢者広域連合及び歯科医師会が実施した歯科健診の結果と後期高齢者医療広域連合が保有する医療費情報を突合せ、お口の状態と心身の状態、医療費の推移などを分析する。

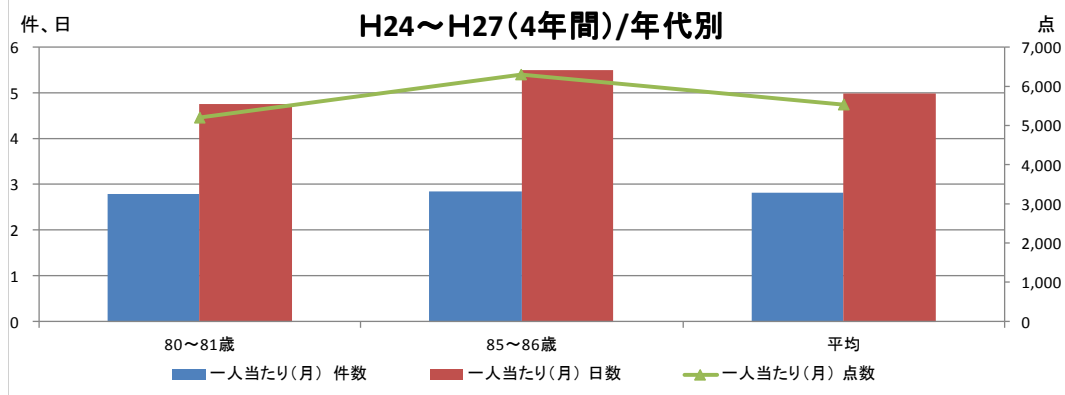
### ■対象者概要

総数	性別			年齢		
	男性	女性	無回答	80~81 歳	85~86 歳	無回答
2,032	905	1,127	0	1,402	630	0

# 1. 年代別医療点数及び年度別一人当たり医療点数

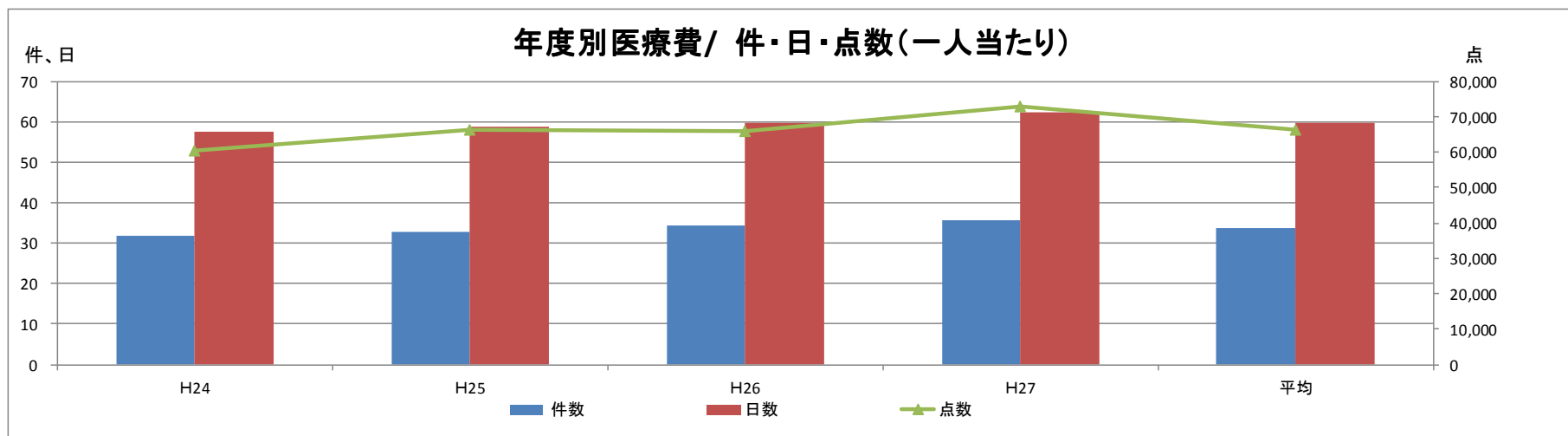
年代別(80歳以上)H24～H27(4年間)(レセプト有2,023人)

	合計			一人当たり(月)			一件当たり		人数
	件数	日数	点数	件数	日数	点数	日数	点数	
80～81歳	187,053	317,633	347,715,594	2.80	4.75	5,197	1.70	1,859	1,394
85～86歳	85,842	165,587	189,971,526	2.84	5.48	6,292	1.93	2,213	629
総計	272,895	483,220	537,687,120	2.81	4.98	5,537	1.77	1,970	2,032



一人当たり年度別医療点数

	H24			H25			H26			H27			平均		
	件数	日数	点数	件数	日数	点数	件数	日数	点数	件数	日数	点数	件数	日数	点数
80～81歳	31.70	54.42	57,668	32.63	55.59	62,611	34.29	57.64	61,929	35.56	60.20	67,230	33.55	56.96	62,359
85～86歳	32.35	64.67	66,945	33.40	66.39	74,880	34.64	64.91	74,526	36.07	67.29	85,671	34.12	65.81	75,505
総計	31.90	57.61	60,552	32.87	58.95	66,426	34.40	59.90	65,846	35.72	62.40	72,963	33.72	59.72	66,447

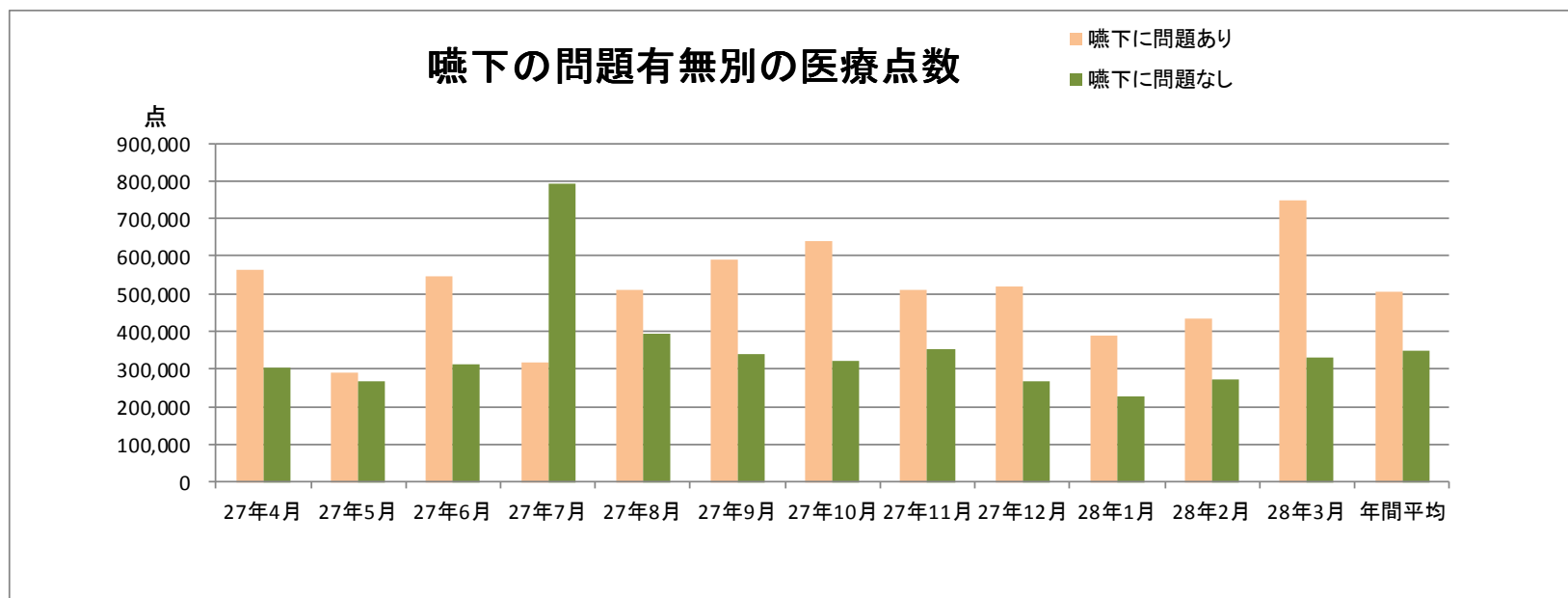




## 2. 嚙下の問題有無別にみる医療点数の推移

上記2,032名中嚙下に問題ありとなしの方の医療費比較(マッチング各65名)

H27健診票Q1-2	27年4月	27年5月	27年6月	27年7月	27年8月	27年9月	27年10月	27年11月	27年12月	28年1月	28年2月	28年3月	年間平均	一人当たり医療点数
嚙下に問題あり	564,723	292,122	547,240	315,518	511,616	592,625	640,763	509,281	516,864	389,660	431,950	748,633	505,083	93,246
嚙下に問題なし	303,673	267,368	310,421	794,251	394,229	338,585	319,945	353,429	268,574	228,995	271,974	332,517	348,663	64,369



○嚙下に問題がある人のほうが、ない人に比べ医療点数がほとんどの月で高くなっている。

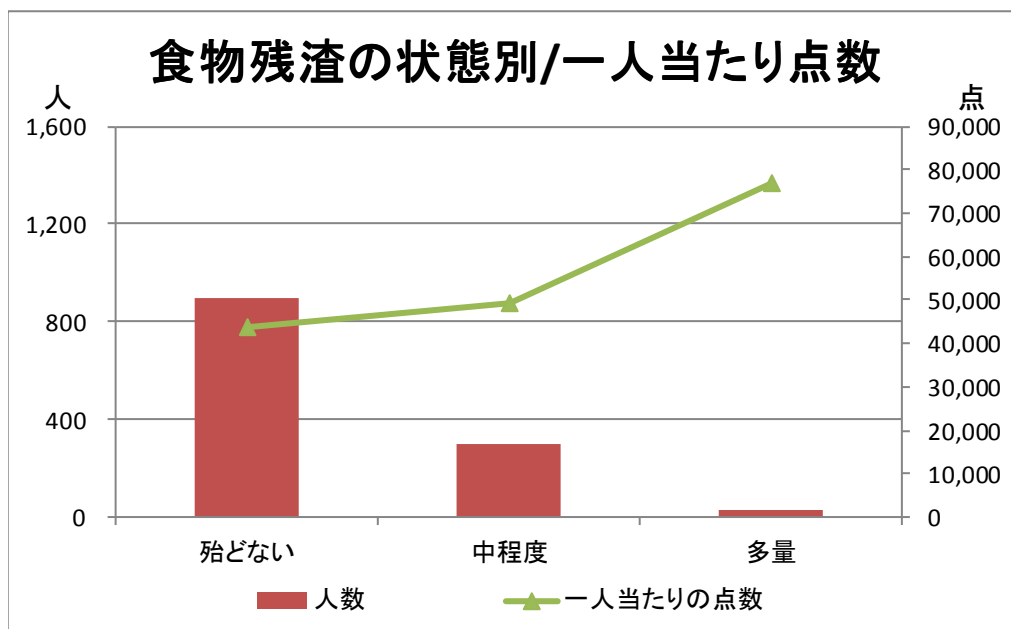
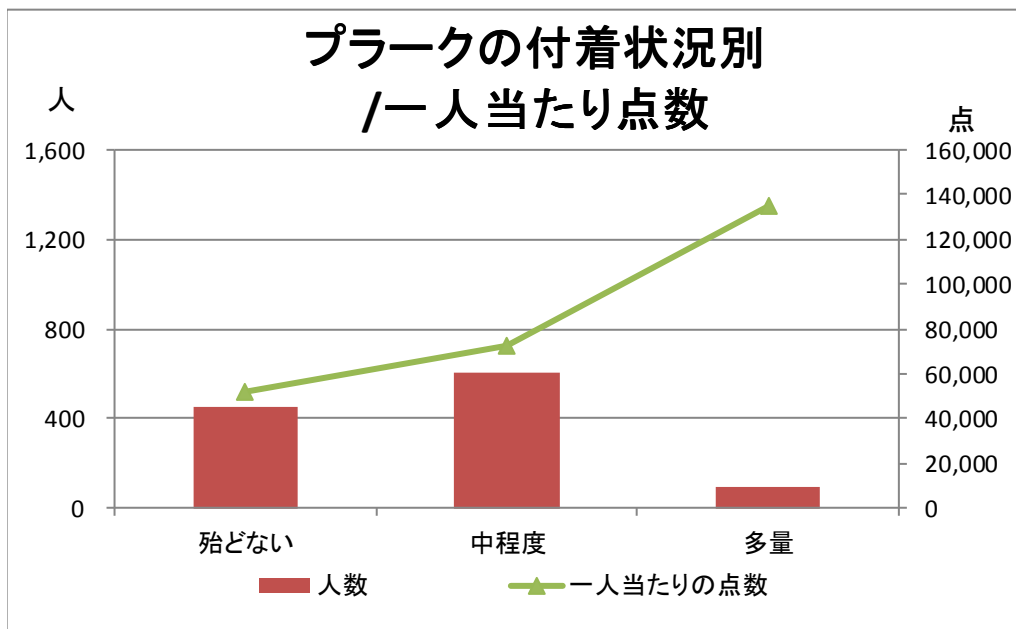
### 3-1. 口腔内状態と医療点数の関係（口腔内診査／口腔衛生状況：プラークの付着状況・食渣）（平成27年度）

プラークの付着状況別/医療点数

行ラベル	点数	人数	一人当たりの点数
殆どない	23,261,242	450	51,692
中程度	43,696,705	600	72,828
多量	12,159,364	90	135,104
総計	147,604,904	1,140	129,478

食物残渣の状況別/医療点数

行ラベル	点数	人数	一人当たりの点数
殆どない	39,285,906	900	43,651
中程度	14,787,936	300	49,293
多量	2,305,948	30	76,865
総計	56,379,790	1,230	45,837



○プラークの付着状況では、多い人のほうが一人あたり医療点数は高くなっている。  
○食物残渣においても同様に多量の人の方が医療点数は高くなっている。

### 3-2. 口腔内状態と医療点数の関係（口腔内診査／口腔衛生状況：舌苔・口臭）（平成27年度）

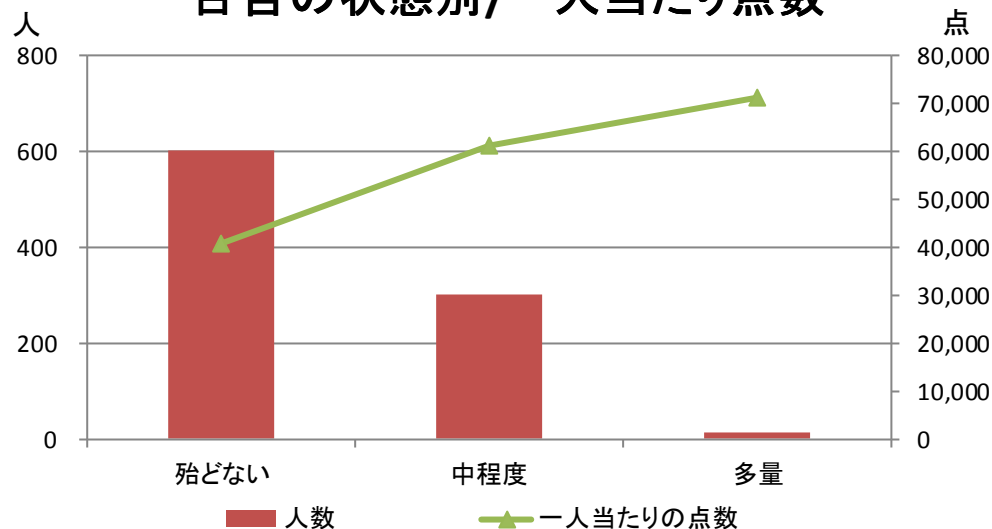
舌苔の状態別/医療点数

行ラベル	点数	人数	一人当たりの点数
殆どない	24,497,726	600	40,830
中程度	18,294,280	300	60,981
多量	1,065,017	15	71,001
総計	43,857,023	915	47,931

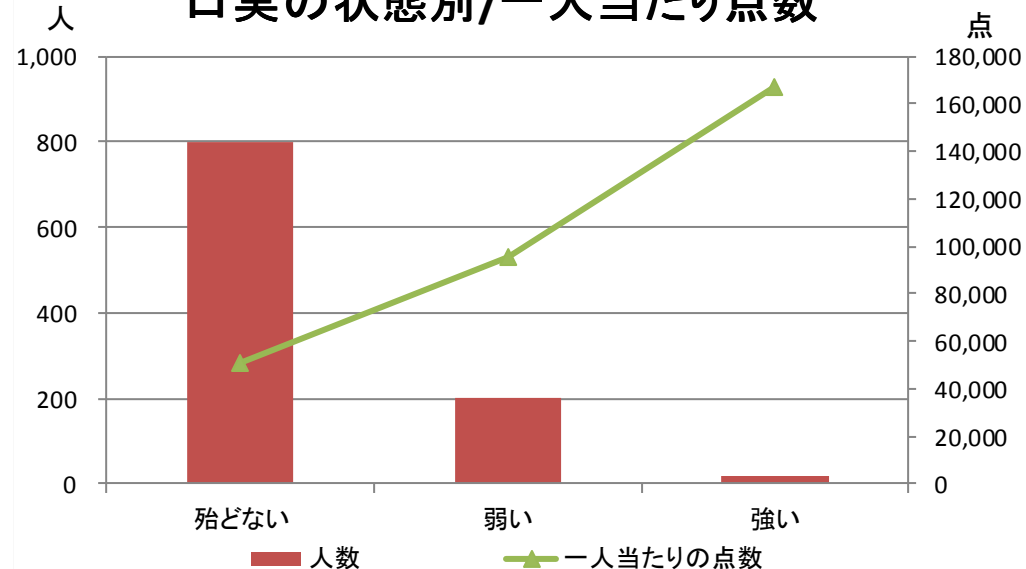
口臭の状態別/医療点数

行ラベル	点数	人数	一人当たりの点数
殆どない	40,790,376	800	50,988
弱い	19,113,816	200	95,569
強い	3,340,001	20	167,000
総計	63,244,193	1,020	62,004

舌苔の状態別/一人当たり点数



口臭の状態別/一人当たり点数



○舌苔では、舌苔が多いほうが一人あたり医療点数が高くなっている。  
○口臭においても同様で、口臭が強い人のほうが一人あたり医療点数は高くなっている。

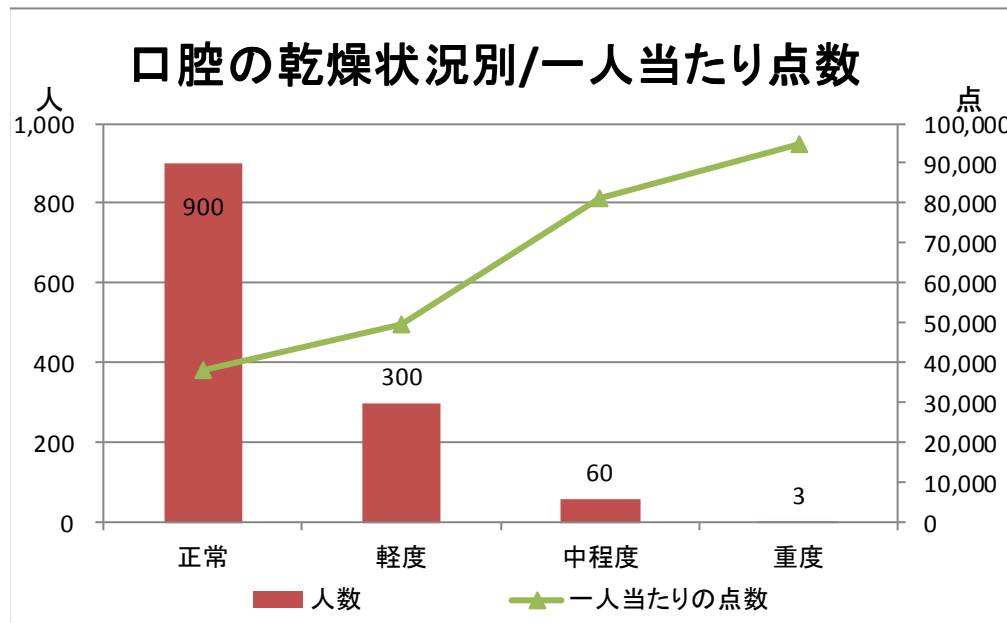
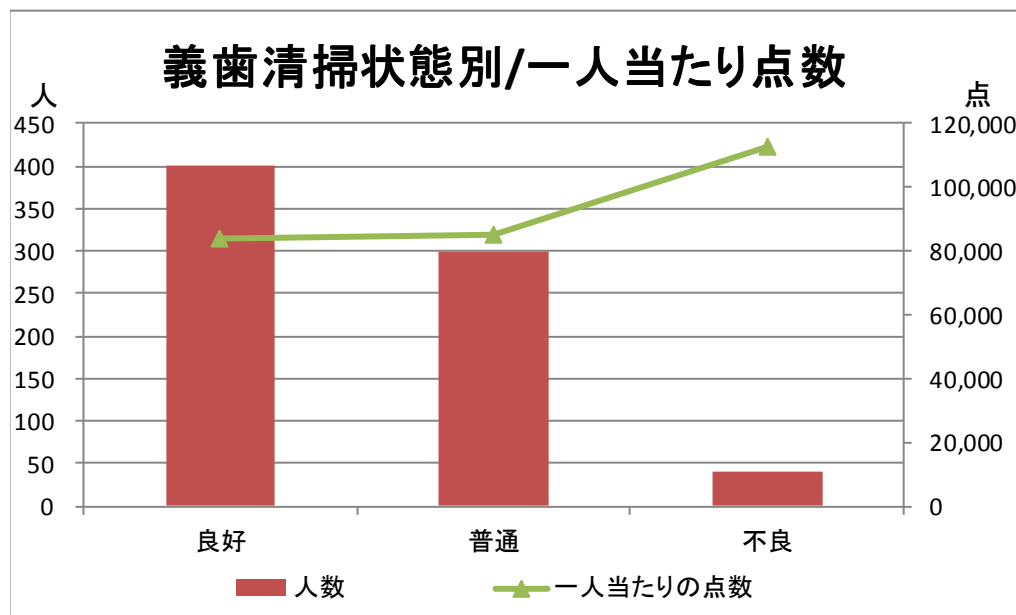
### 3-3. 口腔内状態と医療点数の関係（口腔内診査／口腔衛生状況：義歯清掃状況・口腔乾燥）（平成27年度）

義歯清掃状態別/医療点数

	点数	人数	一人当たりの点数
良好	33,434,250	400	83,586
普通	25,545,723	300	85,152
不良	4,518,538	40	112,963
総計	63,498,511	740	85,809

口腔の乾燥状況別/医療点数

行ラベル	点数	人数	一人当たりの点数
正常	34,125,372	900	37,917
軽度	14,910,994	300	49,703
中程度	4,885,956	60	81,433
重度	284,393	3	94,798
総計	54,206,715	1,263	42,919

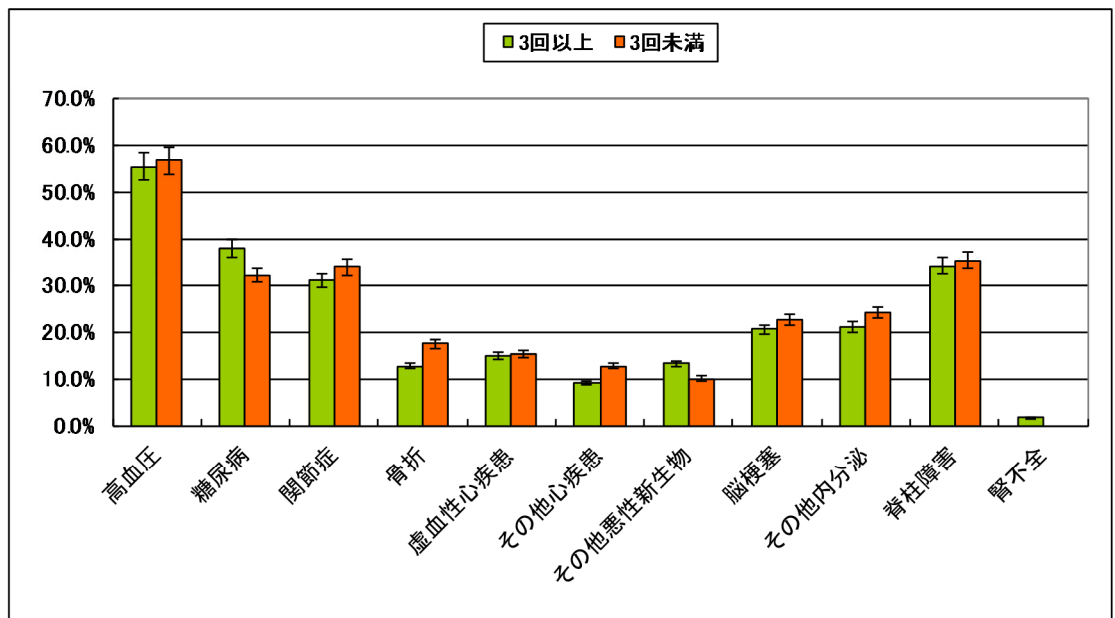
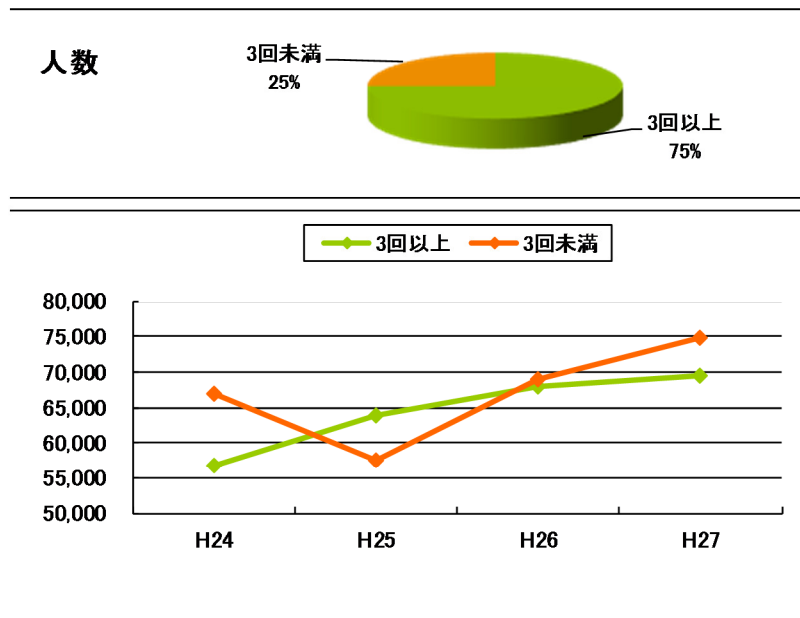


○義歯清掃状況では、「良好」「普通」に比べ、「不良」の人のほうが一人あたり医療点数が高くなっている。  
 ○口腔の乾燥状況では重度の人のほうが医療点数が高くなっている。

#### 4-1. 嚥下回数別一人当たり医療点数（口腔内診査／反復唾液嚥下テスト [RSST]）

	人数	点数				一人当たり点数			
		H24	H25	H26	H27	H24	H25	H26	H27
3回以上	450	25,488,244	28,740,186	30,562,115	31,298,825	56,641	63,867	67,916	69,553
3回未満	150	10,034,231	8,626,002	10,353,259	11,229,568	66,895	57,507	69,022	74,864
総計	600	35,522,475	37,366,188	40,915,374	42,528,393	59,204	62,277	68,192	70,881

	高血圧	糖尿病	関節症	骨折	虚血性心疾患	その他心疾患	その他悪性新生物	脳梗塞	その他内分泌	脊柱障害	腎不全
3回以上	55.3%	37.8%	30.9%	12.7%	14.9%	9.1%	13.1%	20.4%	20.9%	34.2%	1.6%
3回未満	56.7%	32.0%	34.0%	17.3%	15.3%	12.7%	10.0%	22.7%	24.0%	35.3%	0.0%
総計	55.7%	36.3%	31.7%	13.8%	15.0%	10.0%	12.3%	21.0%	21.7%	34.5%	1.2%
3回以上	249	170	139	57	67	41	59	92	94	154	7
3回未満	85	48	51	26	23	19	15	34	36	53	0
総計	334	218	190	83	90	60	74	126	130	207	7

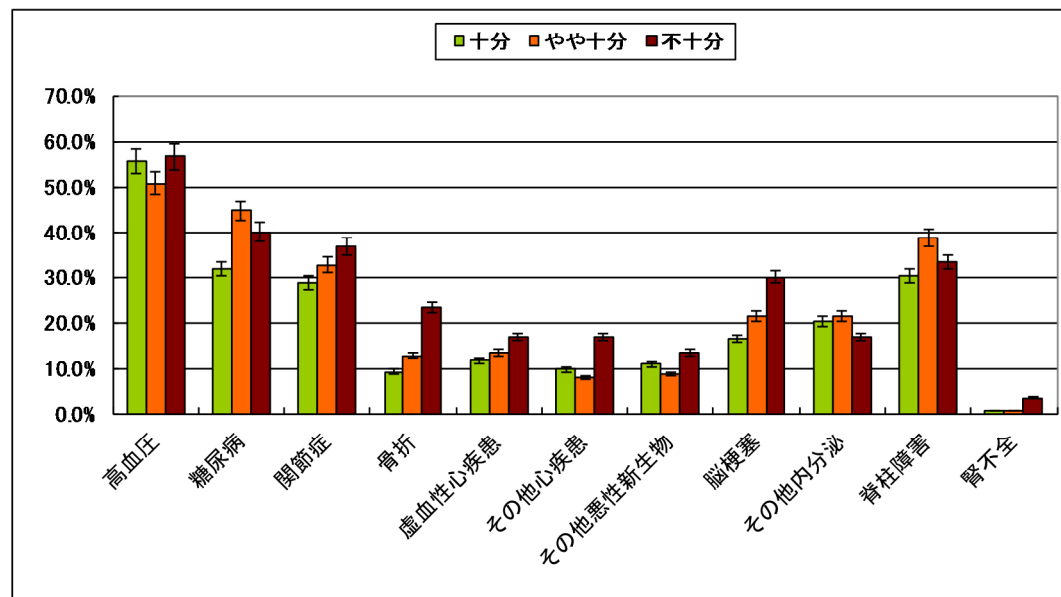
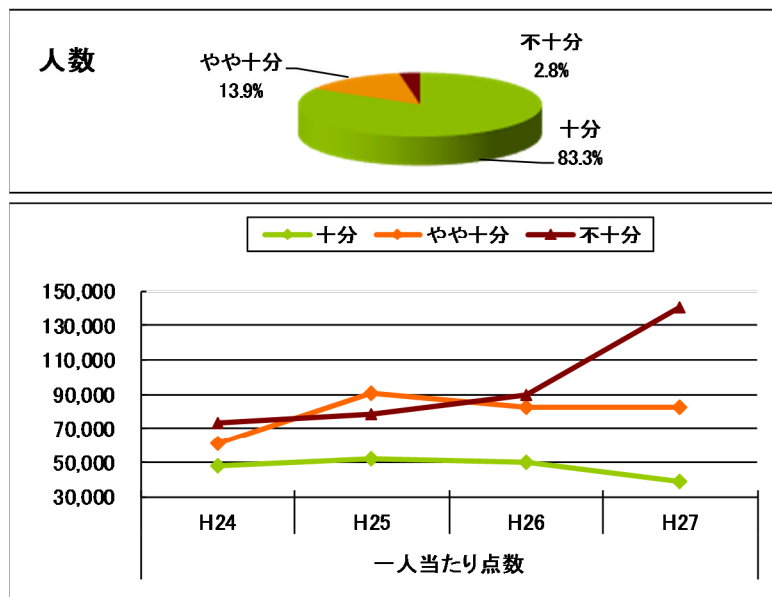


○嚥下回数別一人当たり医療点数では、RSST3回未満のほうが、3回以上に比べ、一人当たり医療点数が高くなっている。

## 4-2. 空ブクブクうがいにみる一人当たり医療点数（口腔内診査／空ブクブクうがい）

	人数	点数				一人当たり点数			
		H24	H25	H26	H27	H24	H25	H26	H27
十分	900	42,606,215	46,310,975	44,634,554	34,862,797	47,340	51,457	49,594	38,736
やや十分	150	9,190,617	13,643,192	12,326,285	12,336,656	61,271	90,955	82,175	82,244
不十分	30	2,199,964	2,336,633	2,684,099	4,198,016	73,332	77,888	89,470	139,934
総計	1,080	53,996,796	62,290,800	59,644,938	51,397,469	49,997	57,677	55,227	47,590

	高血圧	糖尿病	関節症	骨折	虚血性心疾患	その他心疾患	その他悪性新生物	脳梗塞	その他内分泌	脊柱障害	腎不全
十分	55.6%	31.7%	28.7%	9.2%	11.7%	9.7%	10.9%	16.3%	20.2%	30.1%	0.6%
やや十分	50.7%	44.7%	32.7%	12.7%	13.3%	8.0%	8.7%	21.3%	21.3%	38.7%	0.7%
不十分	56.7%	40.0%	36.7%	23.3%	16.7%	16.7%	13.3%	30.0%	16.7%	33.3%	3.3%
総計	54.9%	33.7%	29.4%	10.1%	12.0%	9.6%	10.6%	17.4%	20.3%	31.4%	0.6%
十分	500	285	258	83	105	87	98	147	182	271	5
やや十分	76	67	49	19	20	12	13	32	32	58	1
不十分	17	12	11	7	5	5	4	9	5	10	1
総計	593	364	318	109	130	104	115	188	219	339	7

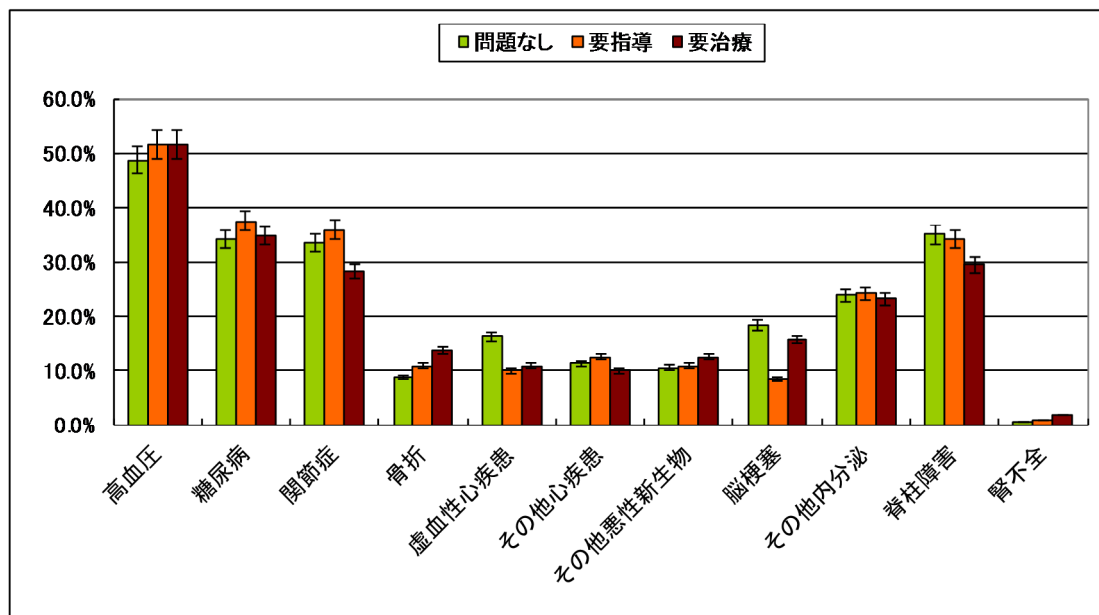
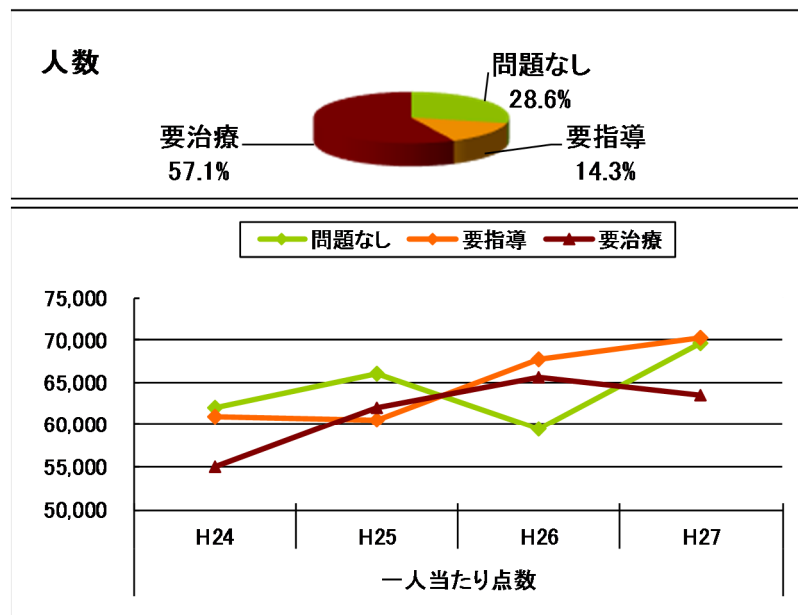


○空ブクブクうがいでは、「不十分」の人のほうが医療点数が高くなっている。  
 ○不十分な人のほうが「骨折」「心疾患」「脳梗塞」の有病率が高くなっている。

## 5. 健診結果にみる一人当たり医療点数

	人数	点数				一人当たり点数			
		H24	H25	H26	H27	H24	H25	H26	H27
問題なし	240	14,848,334	15,830,122	14,243,600	16,685,268	61,868	65,959	59,348	69,522
要指導	120	7,301,346	7,270,897	8,115,543	8,427,505	60,845	60,591	67,630	70,229
要治療	480	26,384,356	29,793,902	31,470,532	30,481,787	54,967	62,071	65,564	63,504
総計	840	48,534,036	52,894,921	53,829,675	55,594,560	57,779	62,970	64,083	66,184

	高血圧	糖尿病	関節症	骨折	虚血性心疾患	その他心疾患	その他悪性新生物	脳梗塞	その他内分泌	脊柱障害	腎不全
問題なし	48.8%	34.2%	33.3%	8.8%	16.3%	11.3%	10.4%	18.3%	23.8%	35.0%	0.4%
要指導	51.7%	37.5%	35.8%	10.8%	10.0%	12.5%	10.8%	8.3%	24.2%	34.2%	0.8%
要治療	51.7%	34.8%	28.1%	13.5%	10.8%	10.0%	12.5%	15.6%	23.1%	29.4%	1.9%
総計	50.8%	35.0%	30.7%	11.8%	12.3%	10.7%	11.7%	15.4%	23.5%	31.7%	1.3%
問題なし	117	82	80	21	39	27	25	44	57	84	1
要指導	62	45	43	13	12	15	13	10	29	41	1
要治療	248	167	135	65	52	48	60	75	111	141	9
総計	427	294	258	99	103	90	98	129	197	266	11



○健診結果は、以上のような結果となっている。

お口の健康診査 健診票

健診日 年 月 日

質問票

- Q1 現在、ご自分の歯や口の状態で気になることがありますか はい ・ いいえ  
 Q1-2 Q1で「はい」の場合、該当するもの全てに ○ を付けてください  
 1. 噛み具合 2. 外観 3. 発話 4. 口臭 5. 痛み 6. 飲み込みにくい 7. 口の渇き  
 8. 歯科治療が中断している 9. 義歯(入れ歯)の具合が悪い 10. その他
- Q2 ご自分の歯は何本ありますか  
 (かぶせた歯(金歯・銀歯)、さし歯、根だけ残っている歯も本数に含めます  
 なお、成人の歯の総本数は親不知を含めて32本です)  
 20本以上 19本以下⇒本数をご記入ください( ) 本
- Q3 自分の歯又は入れ歯で左右の奥歯をしっかりと噛みしめられますか  
 左右両方噛める ・ 片方 ・ 両方噛めない
- Q4 歯をみがくと血が出ますか いつも ・ 時々 ・ いいえ  
 Q5 歯ぐきが腫れてプヨプヨしますか いつも ・ 時々 ・ いいえ  
 Q6 冷たいものや熱いものが歯にしみますか いつも ・ 時々 ・ いいえ  
 Q7 かかりつけの歯科医院がありますか はい ・ いいえ  
 Q8 現在、次のいずれかの病気で治療をうけていますか  
 ⇒該当するもの全てに○をつけてください  
 過去にかかったことがあるが、現在は治療をうけていないものには×をつけてください  
 1. 糖尿病 2. 脳卒中 3. 心臓病 4. がん 5. 肺疾患(肺炎を含む) 6. 骨粗鬆症
- Q9 間食(甘い食べ物や飲み物)をしますか 毎日 ・ 時々 ・ いいえ  
 Q10 たばこを吸っていますか はい ・ いいえ  
 Q11 夜、眠る前に歯をみがきますか 毎日 ・ 時々 ・ いいえ  
 Q12 歯間ブラシ又はフロス(糸ようじ)を使っていますか 毎日 ・ 時々 ・ いいえ  
 Q13 ゆっくりよく噛んで食事をしますか 毎日 ・ 時々 ・ いいえ  
 Q14 歯科医院等で歯みがき指導を受けたことはありますか はい ・ いいえ  
 Q15 年に1回以上は歯科医院で定期健診を受けていますか はい ・ いいえ  
 Q16 半年前に比べて固いものが食べにくくなりましたか はい ・ いいえ  
 Q17 お茶や汁物等でむせることがありますか はい ・ いいえ  
 Q18 入れ歯を使っていますか  
 使っている ・ 持っているが使っていない ・ 使っていない

医療機関所在地

医療機関名称

歯科医師名

電話番号

歯科衛生士名

1. 口腔内診査

■歯の状態

右															左		
	8	7	6	5	4	3	2	1	1	2	3	4	5	6	7	8	

- ・現在歯数( )本 処置歯数( )本 未処置歯数( )本  
 ・義歯の部位(上顎 総義歯・局部 下顎 総義歯・局部)  
 ・義歯の状況 (有→適合状況 良好・義歯不適合・義歯破損 無→義歯の必要性 あり ・ なし)  
 ・インプラント(有 ・ 無)

■粘膜の異常 : なし ・ あり ( )

■口腔衛生状況

・視診

- i) プラークの付着状況 (殆どない ・ 中程度 ・ 多量)  
 ii) 食 渣 (殆どない ・ 中程度 ・ 多量)  
 iii) 舌 苔 (殆どない ・ 中程度 ・ 多量)  
 iv) 口 臭 (殆どない ・ 弱い ・ 強い)  
 vi) 義歯清掃状況 (良好 ・ 普通 ・ 不良)

■口腔乾燥

・視診 : 評価 (正常 ・ 軽度 ・ 中等度 ・ 重度)

■歯周組織の状況



2. 口腔機能診査

■反復唾液嚥下テスト(RSST)

3回以上 ( ) 回	3回未満 ( ) 回
------------	------------

■空(から)ブクブクうがい

十分 ・ やや十分 ・ 不十分 (いずれかに○をつけてください)

3. 健診結果

- ・問題なし (CPI=0、診査1、2に異常が無い)  
 ・要指導 (CPI=1)  
 口腔清掃・義歯管理・食事指導・その他( )  
 ・要治療 (CPI=2以上、もしくは診査1、2に異常が有る)  
 歯周治療・う蝕治療・補綴処理・義歯・口腔機能・その他( )  
 ・その他特記事項( )

この健診票の情報は、行政機関が実施する歯科口腔保健対策の推進に必要な基礎資料として活用します。  
 なお、記載事項は、個人情報保護法(条例)等に基づき適正に処理いたします。



# ●誤嚥にナらん！体操継続者の体力測定等調査

## ◆調査・分析 実施概要

平成 27 年度より介入している運動教室・地域サロンにおいて、誤嚥にナらん！体操を週 1 回のペースで実施している群・月 1 回のペースで実施している群双方から入手した基本チェックリスト、体力測定結果、医療費情報を継続的に比較し、口腔・身体の虚弱状態の改善効果を確認し、誤嚥にナらん！体操の誤嚥性肺炎の予防効果を調査する。

- ①体操を 1 週間ペースでの実施群：田原本町、広陵町
- ②体操を 1 か月ペースでの実施群：田原本町

### ■参加者【平成 29 年 2 月時点】

調査方法	総数	性別			年齢							平均年齢
		男性	女性	無回答	65 歳未満	65~69 歳	70~74 歳	75~79 歳	80~84 歳	85 歳以上	無回答	
①1 週間ペース群	180	8	172	0	1	50	69	42	15	3	0	72.7 歳
②1 か月ペース群	87	25	62	0	10	22	19	27	8	1	0	71.9 歳

### ■教室の内訳

①1 週間ペース群		②1 か月ペース群	
実施場所	参加人数	実施場所	参加人数
ふれあいセンター（田原本町） （H28 年 1 月 27 日 H28 年 7 月 20 日）	55	唐古公民館（田原本町）（H28 年 6 月 4 日）	18
西谷公園管理事務所（広陵町）（H28 年 11 月 8 日）	21	九品寺自治会館（田原本町）（H28 年 2 月 3 日）	29
竹取の丘（広陵町）（H28 年 11 月 9 日）	35	阪手北公民館（田原本町）（H28 年 10 月 21 日）	21
中央体育館（広陵町）（H28 年 11 月 10 日）	25	新阪手自治会館（田原本町）（H28 年 11 月 18 日）	19
はしお元気村（広陵町）（H28 年 11 月 11 日）	44		

## 1. フレイルの判定状況

①1週間ペース群	65歳未満 (N=1)	65~74歳 (N=119)	75歳以上 (N=60)	全体 (N=180)
健常	0	67 (58.8%)	27 (47.4%)	94 (54.7%)
プレフレイル	1 (100%)	37 (32.5%)	19 (33.3%)	57 (33.1%)
フレイル	0	10 (8.8%)	11 (19.3%)	21 (12.2%)
②1か月ペース群	65歳未満 (N=10)	65~74歳 (N=41)	75歳以上 (N=36)	全体 (N=87)
健常	5 (50.0%)	22 (56.4%)	14 (38.9%)	41 (48.2%)
プレフレイル	5 (50.0%)	10 (25.6%)	20 (55.6%)	35 (41.2%)
フレイル	0	7 (18.0%)	2 (5.6%)	9 (10.6%)

※基本チェックリストの該当数に基づき、プレフレイル、フレイルを判定。

※該当数0~3が「健常」、該当数4~7が「プレフレイル」、該当数8以上が「フレイル」。

※基本チェックリストの不明・無回答者を除く人数で百分率を行っている。不明・無回答者がいるため、N数と内訳の合計が一致しない場合がある。

○プレフレイル、フレイルの割合は、加齢に伴い増えている。

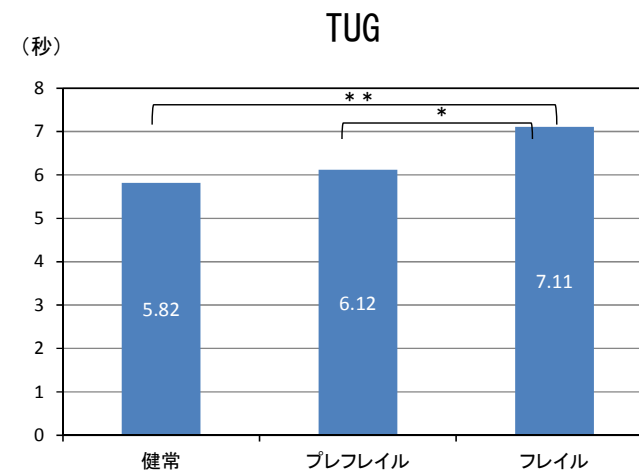
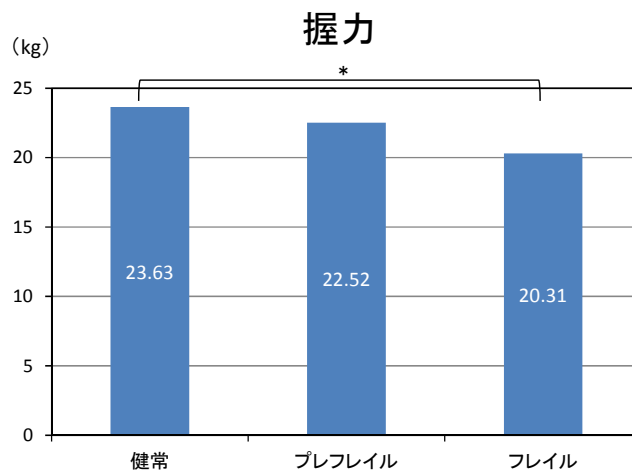
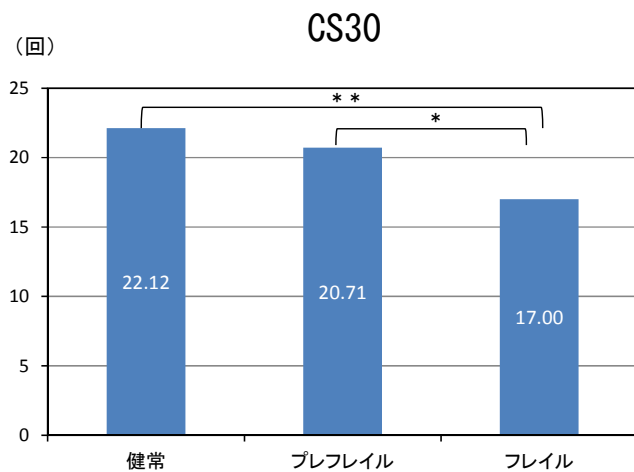
○65~74歳では1か月ペース群のほうがフレイルの割合は高く、75歳以上では1週間ペース群のほうがフレイルの割合が高い。

## 2-1. 各体力測定の結果（①1週間ペース群）

①1週間ペース群		1回目	標準偏差	有意差
CS30	健常	22.12	6.23	0.003
	プレフレイル	20.71	6.19	
	フレイル	17.00	6.20	
握力(右)	健常	23.63	4.97	0.018
	プレフレイル	22.52	5.61	
	フレイル	20.31	4.10	
TUG	健常	5.82	1.08	0
	プレフレイル	6.12	1.30	
	フレイル	7.11	2.06	
長座体前屈	健常	36.11	7.82	0.618
	プレフレイル	34.24	8.26	
	フレイル	36.00	10.25	
つま先挙上	健常	24.50	5.57	0.291
	プレフレイル	22.79	6.31	
	フレイル	23.05	5.57	
唾のみテスト	健常	4.00	2.31	0.942
	プレフレイル	4.07	2.73	
	フレイル	4.05	2.11	

○1週間ペース群の中で体力測定の結果を比較すると、健常、プレフレイル、フレイルに比べ、「CS30」「握力」「TUG」有意な差がみられる。

### 2-3. 各体力測定の結果 (①1週間ペース群：多重比較)



\*P<0.05 \*\*<0.01

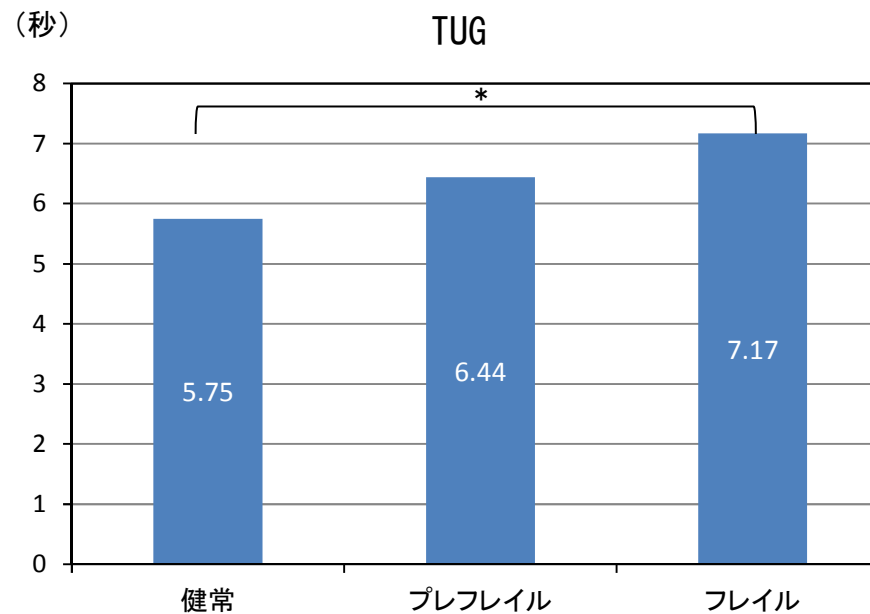
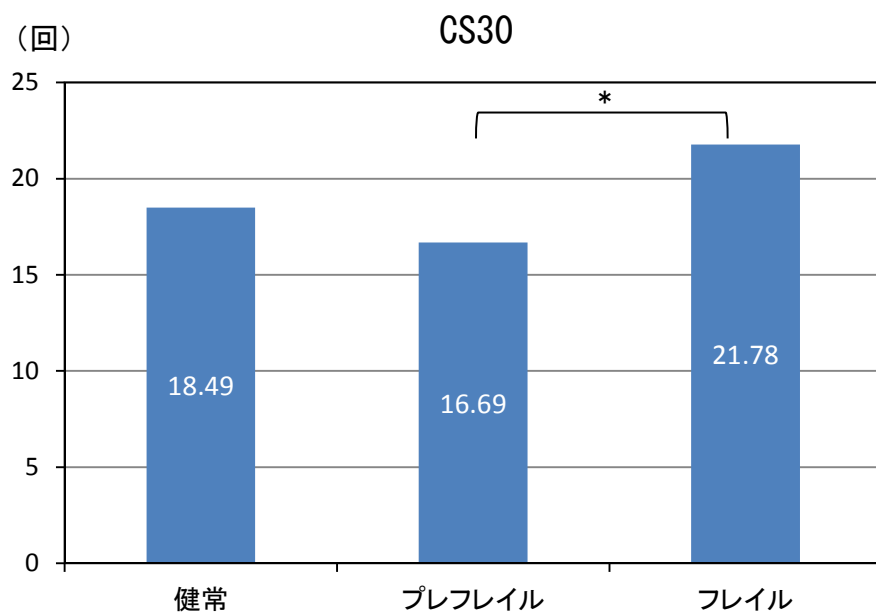
- 「CS30」「TUG」では健常とフレイル、プレフレイルとフレイル間で有意な差がみられる。
- 「握力」では、健常とフレイル間で有意な差がみられる。

### 3. 各体力測定の結果（②1か月ペース群）

②1か月ペース群		1回目	標準偏差	有意確率
CS30	健常	18.49	4.47	0.042
	プレフレイル	16.69	6.00	
	フレイル	21.78	7.38	
握力(右)	健常	26.28	7.55	0.074
	プレフレイル	25.49	5.43	
	フレイル	31.78	11.81	
TUG	健常	5.75	1.21	0.031
	プレフレイル	6.44	1.89	
	フレイル	7.17	1.97	
長座体前屈	健常	32.80	9.86	0.348
	プレフレイル	35.90	8.55	
	フレイル	33.61	8.45	
つま先挙上	健常	25.48	7.47	0.528
	プレフレイル	25.62	5.84	
	フレイル	22.89	5.25	
唾のみテスト	健常	3.28	1.63	
	プレフレイル	3.63	1.91	
	フレイル	3.11	1.45	

○1か月ペース群では、「CS30」「TUG」においてフレイル分類間で有意な差がみられる。

### 3-2. 各体力測定の結果 (①1 か月ペース群：多重比較)



\*P<0.05 \*\*<0.01

- 「CS30」では、プレフレイルとフレイル間で有意な差がみられる。
- 「TUG」では、健常とフレイル間で有意な差がみられる。