

1

インターネット  
から寄附を開始

①県HPへアクセス  
【URL】 <https://www.pref.nara.jp/21319.htm>

または [ふるさと奈良県応援サイト](#)



②下記いづれかのバナーを選択し、手続きへお進みください

[ふるさとチョイス](#) または [県立医科大学への寄附手続き画面へ](#)

※寄附金の納付方法はクレジット決済等、多様な手段からお選びいただけます  
納付書での振込を希望される方は、下記受付窓口へご連絡ください  
ご不明な点がございましたらお問い合わせください

● 寄附金の入金確認後、寄附金額収済証明書を発行し、送付します

2

寄附金控除  
の手続き

ふるさと納税をすると寄附額のうち2,000円を超える部分について、一定の上限まで、原則として所得税・個人住民税から全額控除されます

※寄附金控除を受けるためには、確定申告またはワンストップ特例申請が必要です  
控除される金額は所得の種類やその他の控除内容で異なります

ワンストップ特例制度

確定申告が不要な給与所得者等について、寄附先が5団体以内の場合に限り、各寄附先の自治体へ申請書を提出することで、確定申告不要で寄附金控除が受けられる手続きです  
ワンストップ特例制度を利用した場合は、所得税控除分相当額が、寄附翌年度以降の住民税から控除されます

## 奈良県特産品の贈呈

奈良県外にお住まいの個人の方が一定額以上の寄附をしていただいた場合に、本県の特産品等をお送りしています



大和茶



ヤマトポーク



三輪素麺



大和野菜



奈良まほろば餃子セレクト  
～おうちで奈良を体験セット～



吉野杉トレイ

※上記は一例です

## 寄附についての問い合わせ先

ふるさと奈良県応援寄附金受付窓口（奈良県知事公室政策推進課内）

〒630-8501 奈良県奈良市登大路町30番地

TEL:0742-27-8472 FAX:0742-22-8012

e-mail: [furusato-kifu@office.pref.nara.lg.jp](mailto:furusato-kifu@office.pref.nara.lg.jp)

詳しくはHPをご覧ください <https://www.pref.nara.jp/21319.htm>

# 「ふるさと奈良県応援寄附金」

奈良県への応援をよろしくお願ひします



奈良県  
ふるさと納税

「大和は国のまほろば」と謳われた奈良の地。この“日本のふるさと奈良”に住んだことのある方や、奈良県にゆかりのある方などをはじめ、どなたでも寄附を通して奈良県を応援していただくことのできる制度が「ふるさと奈良県応援寄附金」(ふるさと納税)です。

# 寄附金募集テーマ

## 文化の振興・観光の振興

### 文化財の保存と修理、埋蔵文化財の発掘調査



過去から受け継がれてきた魅力あふれる多くの文化財を次世代へ継承するための事業を行います。

### 文化施設の機能向上、サービス拡充への支援



大和民俗公園に奈良県下から移築復原している古民家の改修等に取り組めます。

### 図書館の資料整備 (奈良にゆかりある図書の購入)



「古事記」「日本書紀」「万葉集」などをはじめとする奈良にゆかりのある文献史料の収集に取り組めます。

### 奈良の鹿の保護



天然記念物「奈良のシカ」保護育成に取り組めます。

### ふるさと奈良の景観づくり



世界に誇る歴史文化遺産や、それらと一体をなす歴史的風土と豊かな自然環境を保全に取り組めます。

### 歴史文化資源の活用に対する支援



『記紀・万葉』をはじめ本県の歴史文化資源の活用や、「飛鳥・藤原の宮都とその関連資産群」の世界遺産登録に取り組めます。

### 県立ジュニアオーケストラに対する支援



未来のトップアーティストの育成のため、県立ジュニアオーケストラを運営し、演奏会を開催します。

### 観光の振興



- ・魅力的な観光地づくり
  - ・観光の基幹産業化
  - ・観光基盤の整備・充実
  - ・観光情報発信・プロモーションの強化
- に取り組めます。

### 若草山の山焼き



古都奈良に早春を告げる伝統行事である若草山焼き行事を実施します。(毎年1月第4土曜日)

### 奈良県立都市公園の緑化



花苗の植栽等を行うことにより、奈良県立都市公園の緑化を推進します。

## 県立学校、県立大学における教育の充実

### 県立高等学校における教育の充実



グローバル人材の育成を目指し、異文化体験の機会を充実するため、留学費用の一部支援を行います。



高等学校における読書活動の推進を図るため、図書館の蔵書の充実に取り組めます。

### 奈良県立大学における教育の充実



大学における教育環境を向上させるため、施設改修等の環境改善に取り組めます。

## 産業の振興

### 県内産業の活性化への支援



奈良ゆかりの薬草をテーマに販売促進、販路拡大に取り組めます。また、工業高校の教育環境を充実し、よりよい人材を育てます。

## 自然界と人の共生に向けた生物多様性の保全

### 絶滅の恐れがある野生動植物の調査・保護



希少な生き物の保護に取り組み、生物多様性の保全を図ります。

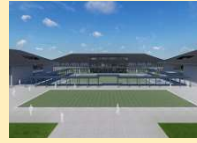
## 医療の提供体制の充実

県医療センターの医療用機器の整備  
(奈良県総合医療センター、奈良県西和医療センター、  
奈良県総合リハビリテーションセンター)



高度医療や救急医療など地域住民に必要な医療提供体制の充実に取り組みます。

県立医科大学の運営支援・施設設備  
(未来への飛躍基金)



奈良県立医科大学における教育、研究、診療の一層の充実を図るとともに、社会貢献及び国際交流を推進します。

高齢化社会に対応した医療提供体制の構築



地域の医療ニーズに対応した、持続可能で効率的な医療提供体制の構築に取り組みます。



通院が難しくなったときや、退院後に自宅などで治療を受けられるよう、在宅医療提供体制の充実に取り組みます。

救急医療体制・災害医療体制の充実



救急患者を断らない医療体制の構築や災害に備えた医療体制の充実に向けて、取り組みます。

小児科・産科救急医療体制の充実



安心して県内で暮らし続けることができるよう、小児科救急医療体制の確保や産科救急医療体制の充実に向けて、取り組みます。

## 動物愛護の推進

犬や猫の殺処分に向けた活動の充実  
(犬・猫の不妊去勢手術等)



動物の適正飼養を啓発し、犬や猫の殺処分削減、ペットとの災害対策などについて取り組み、動物と楽しく暮らせるみんなの街づくりを進めます。

## 人権施策を推進する活動の充実

インターネットステーション活動の充実支援



「インターネットステーション」において、インターネット上に氾濫する差別書込等の実態把握、法務局への削除要請等を行っています。

犯罪被害者等支援団体の活動への支援充実



犯罪被害者支援充実のために関係機関の連携、犯罪被害者等支援団体への活動の支援に取り組みます。

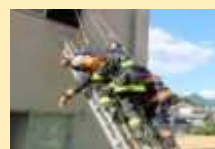
## スポーツを楽しむための機会づくり



だれもが、いつでも、どこでもスポーツに親しめる地域づくりを推進するため、県民がスポーツに参加できる機会づくりに取り組みます。

## 安全安心な地域づくり

大災害に備え、消防職員の災害対応能力養成に必要な資機材の整備



災害時に使用する資機材の充実を図り、よりレベルアップした職員を育成し県民を救います。