

# 調査結果の概要

## 調査結果の概要

バブル経済崩壊後の大型不況が依然として影響を及ぼすなかで、政府においては景気回復のために、公共事業への大規模な投資や特別減税など、数々の経済対策が講じられましたが依然として景気の回復はみられませんでした。

その状況のもと、平成9年には、消費税率のアップ、特別減税の廃止、医療費の自己負担増などの財政再建施策が実施されたことから、個人の消費マインドが生活防衛型となるとともに、企業においても長期的な株価低迷による含み益の減少が、資金繰りの悪化や新たな設備投資もふるわない状況をまねいています。

21世紀を間近に控え、日本経済のグローバル化にともなう企業の破綻や再編のニュースが報じられる中、数々の緊急経済対策が発表され今後の景気回復が期待されております。

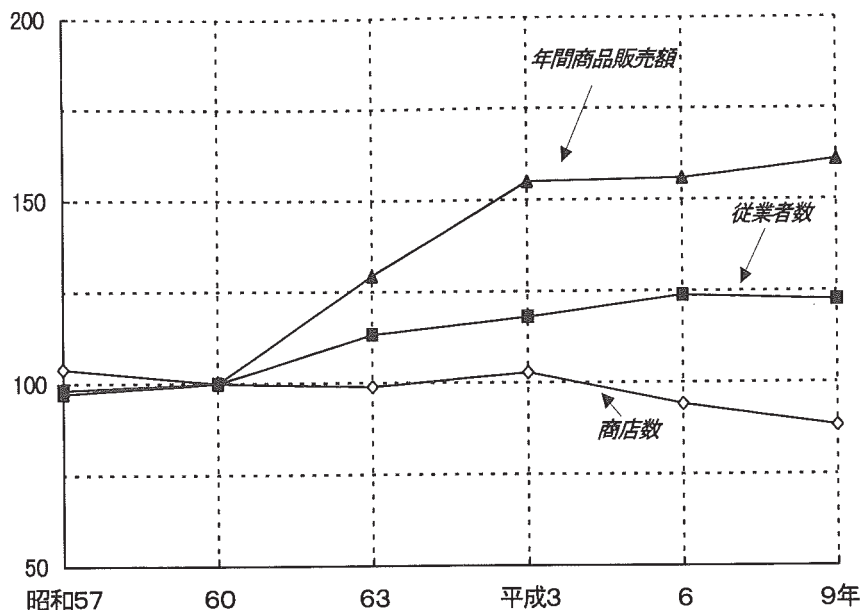
このような厳しい状況のもと、平成9年6月1日に実施された商業統計調査（卸売・小売業）の結果概要は次のとおりです。

☆ 商店数	15,681	店	(前回比 △6.2%減)
☆ 従業者数	86,255	人	(前回比 △1.0%減)
☆ 年間商品販売額	2兆3,617	億円	(前回比 3.3%増)

このうち卸売業は、商店数が1,926店で前回（平成6年）に比べて165店（△7.9%）減少し、従業者数についても17,003人で前回に比べて951人（△5.3%）の減少となりましたが、年間商品販売額は1兆387億円で前回に比べて125億円（1.2%）の増加となりました。

また、小売業は商店数が13,755店で前回に比べ837店（△6.0%）減少しましたが、従業者数は69,252人で前回に比べ87人（0.1%）増加し、年間商品販売額についても1兆3,230億円で前回に比べ622億円（4.9%）増加しました。

第1図 奈良県の商業推移(昭和60年=100)



(昭和60年=100)

年次	商店数			従業者数			年間商品販売額		
	実数 (店)	対前回 増減率 (%)	指数	実数 (人)	対前回 増減率 (%)	指数	実数 (百万円)	対前回 増減率 (%)	指数
昭和57年	18,453	4.4	103.9	69,222	10.5	98.4	1,429,075	36.6	97.4
昭和60年	17,753	△3.8	100.0	70,364	1.6	100.0	1,467,079	2.7	100.0
昭和63年	17,575	△1.0	99.0	79,660	13.2	113.2	1,898,309	29.4	129.4
平成3年	18,255	3.9	102.8	83,037	4.2	118.0	2,274,529	19.8	155.0
平成6年	16,719	△8.4	94.2	87,119	4.9	123.8	2,287,093	0.6	155.9
平成9年	15,681	△6.2	88.3	86,255	△1.0	122.6	2,361,708	3.3	161.0

業種別商業推移

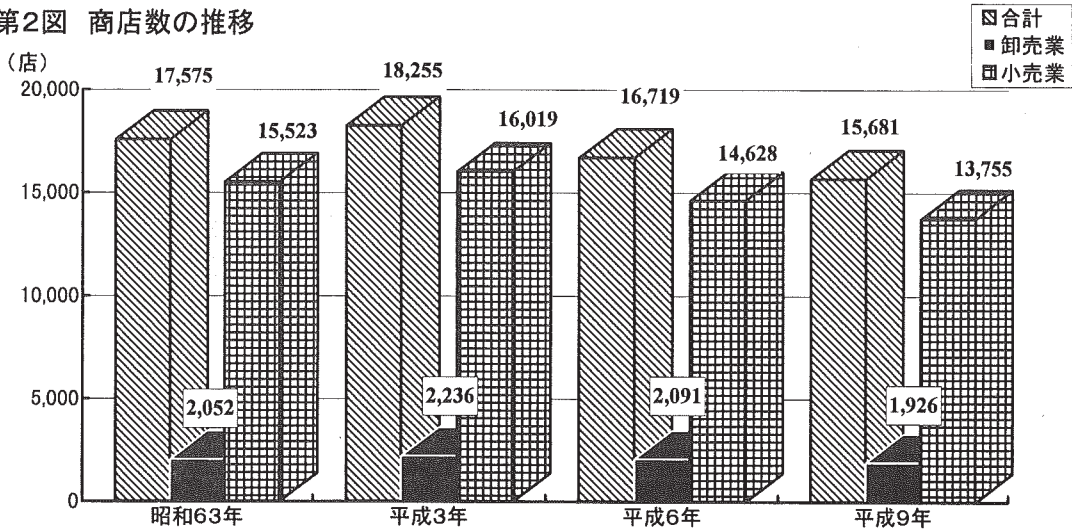
区分	業種別	実数		増減率 (%)	構成比 (%)		
		9年 (店)	6年 (店)		9年	6年	6年全国
商店数	合計	15,681	16,719	△6.2	100.0	100.0	100.0
	卸売業	1,926	2,091	△7.9	12.3	12.5	22.3
	小売業	13,755	14,628	△6.0	87.7	87.5	77.7
従業者数	合計	86,255	87,119	△1.0	100.0	100.0	100.0
	卸売業	17,003	17,954	△5.3	19.7	20.6	38.3
	小売業	69,252	69,165	0.1	80.3	79.4	61.7
年間商品 販売額	合計	2,361,707	2,287,093	3.3	100.0	100.0	100.0
	卸売業	1,038,668	1,026,204	1.2	44.0	44.9	78.2
	小売業	1,323,039	1,260,889	4.9	56.0	55.1	21.8

# 1 商店数

商店数は15,681店で、前回に比べ1,038店(△6.2%)の減少となりました。

これを卸売・小売業別にみると、卸売業は1,926店で165店(△7.9%)、小売業は13,755店で873店(△6.0%)それぞれ減少しました。構成比をみると、卸売業は12.3%、小売業は87.7%となり、全体の9割弱を小売業が占めています。

第2図 商店数の推移



## (1) 業種別商店数

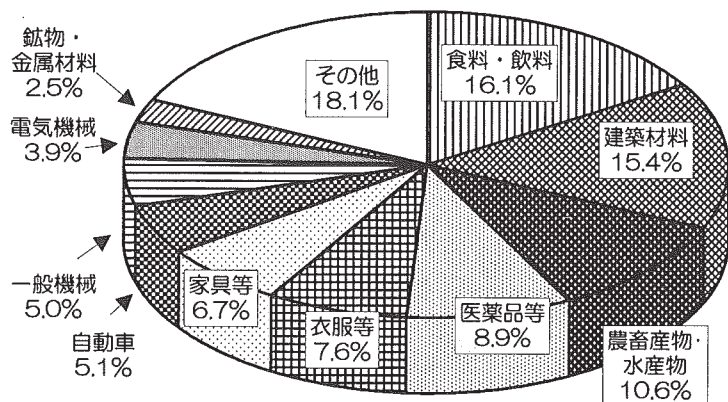
### ア 卸売業

卸売商店数を業種別にみると、

1 食料・飲料	311店 (構成比 16.1%)
2 建築材料	297店 (構成比 15.4%)
3 農畜産物・水産物	204店 (構成比 10.6%)
4 医薬品・化粧品等	171店 (構成比 8.9%)
5 衣服・身の回り品	146店 (構成比 7.6%)

の順となりました。

前回と比べると、増加したのは各種商品(2店増)、繊維品(3店増)など3業種で、減少したのは食料・飲料(△41店減)、衣服・身の回り品(△21店減)など12業種でした。



第3図 卸売業の商店数の構成比

## イ 小売業

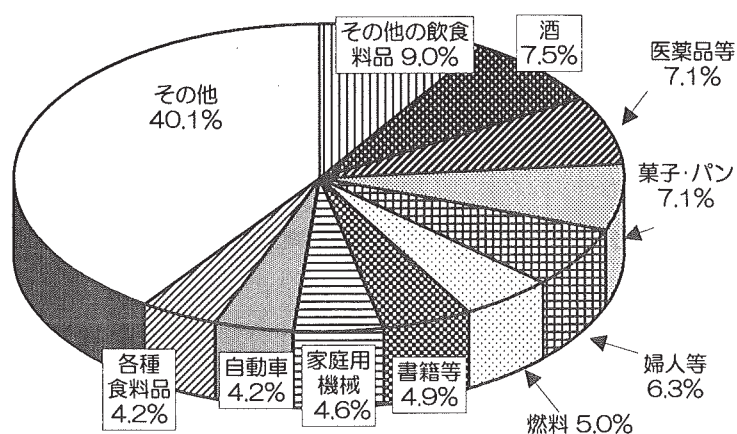
小売商店数を業種別にみると

1	その他の飲食料品	1, 239店	(構成比 9.0%)
2	酒	1, 025店	(構成比 7.5%)
3	医薬品・化粧品	978店	(構成比 7.1%)
4	菓子・パン	975店	(構成比 7.1%)
5	婦人・子供服	864店	(構成比 6.3%)

の順となり、これら5業種で小売業全体の約4割弱を占めています。

前回と比べて増加したのは、燃料(39店増)、その他の飲食料品(19店増)、自動車(19店増)など8業種で、減少したのは菓子・パン(△91店減)、酒(△86店減)、医薬品・化粧品(△85店減)など24業種でした。

増加した8業種のうち3業種は百貨店、その他の各種商品、その他の飲食料品で、消費者のニーズに合わせて多品種の商品を扱う商店が増加しています。



第4図 小売業の商店数の構成比

昭和63年からの推移をみると、百貨店、その他の各種商品、その他の飲食料品、燃料、自動車などが概ね増加しています。

逆に減少しているのは、「衣」では呉服・服地・寝具、靴・履物、「食」では酒、食肉、米穀類などの7業種、「住」では自転車、家具・建具・畳、金物・荒物など8業種で、商店の大型化や百貨店・スーパーなどの進出に伴って、比較的少額少品種を扱う商店が漸減傾向にあるようです。(第2-1表参照)

### (2) 従業者規模別商店数

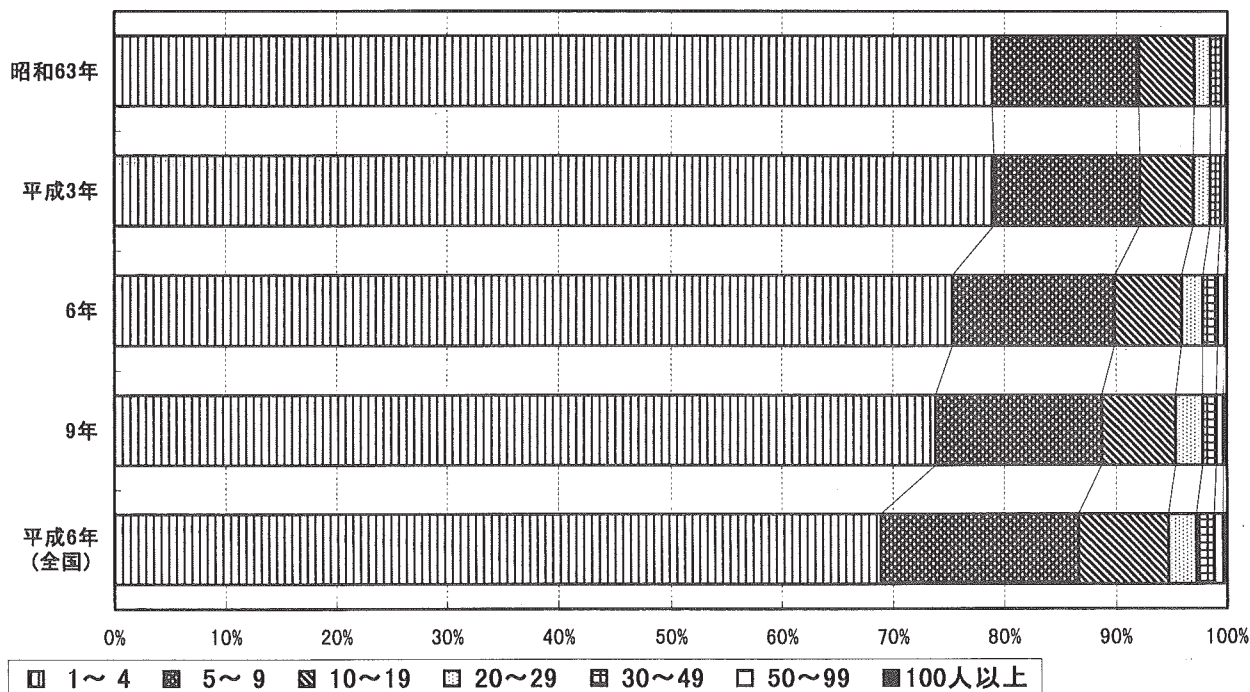
卸売業では、従業者規模50人～99人の商店(農畜産物・水産物 4店増、建築材料 4店増など)だけが増加し、それ以外の規模で全て減少しました。小売業では、従業者規模10～19人(写真機・写真材料 4店増など)、20～29人(酒 5店増など)、100人以上(各種食料品 2店増など)の商店で増加し、2桁の増加を示しているものもありますが、その他の規模ではすべて減少しています。

今回の調査では、卸売・小売業ともに大型化の傾向を示しているものの、構成比をみると、従業者1～4人規模の商店は卸売業全体で48.7%、小売業全体で77.4%と最も大きく占めています。

従業者規模別商店数

従業者規模 (人)	合 計				卸 売 業				小 売 業			
	実 数 (店)	増減率 (%)	構成比 (%)	構成比 H6全国 (%)	実 数 (店)	増減率 (%)	構成比 (%)	構成比 H6全国 (%)	実 数 (店)	増減率 (%)	構成比 (%)	構成比 H3全国 (%)
全規模	15,681	△6.2	100.0	100.0	1,926	△7.9	100.0	100.0	13,755	△6.0	100.0	100.0
1～4	11,580	△8.1	73.8	68.9	937	△9.5	48.7	45.1	10,643	△8.0	77.4	75.7
5～9	2,333	△3.6	14.9	17.8	524	△4.7	27.2	28.0	1,809	△3.2	13.2	14.8
10～19	1,058	3.3	6.7	8.2	289	△9.7	15.0	15.8	769	9.2	5.6	6.0
20～29	375	19.8	2.4	2.5	80	△4.8	4.2	5.0	295	28.8	2.1	1.8
30～49	184	△14.4	1.2	1.6	53	△11.7	2.8	3.4	131	△15.5	1.0	1.0
50～99	103	1.0	0.7	0.8	36	5.9	1.9	2.0	67	△1.5	0.5	0.5
100～	48	20.0	0.3	0.3	7	△12.5	0.4	0.8	41	28.1	0.3	0.2

第5図 従業者規模別商店数割合の推移(全商店)



(3) 経営組織別商店数

商店数を経営組織別(法人商店、個人商店別)にみると、卸売業では法人商店が56.1%、個人商店が43.9%となり、小売業では法人商店が26.2%と少なく、個人商店が73.8%と大きく占めています。

商店数が減少しているなかで、小売業の法人商店は増加しており、前回の調査から引き続き小売業の法人化傾向を表しています。

一方、卸売業も商店数

数は減少しているものの、その減少率は法人商店が少なく、卸売業についても同じ傾向にあります。

	経営組織	実 数 (店)		増減率 (%)	構 成 比 (%)		
		9 年	6 年		9 年	6 年	6年全国
合 計	合計	15,681	16,719	△6.2	100.0	100.0	100.0
	法人	4,689	4,616	1.6	29.9	27.6	47.6
	個人	10,992	12,103	△9.2	70.1	72.4	52.4
卸 売 業	合計	1,926	2,091	△7.9	100.0	100.0	100.0
	法人	1,080	1,149	△6.0	56.1	54.9	78.5
	個人	846	942	△10.2	43.9	45.1	21.5
小 売 業	合計	13,755	14,628	△6.0	100.0	100.0	100.0
	法人	3,609	3,467	4.1	26.2	23.7	38.7
	個人	10,146	11,161	△9.1	73.8	76.3	61.3

産業小分類別商店数

業 種	9 年 (店)	6 年 (店)	増減数 (店)	増減率 (%)	構 成 比 (%)		
					9 年	6 年	6年全国
合 計	15,681	16,719	△1,038	△6.2	—	—	—
卸 売 業	1,926	2,091	△165	△7.9	100.0	100.0	100.0
各種商品	10	8	2	25.0	0.5	0.4	0.3
繊維品	27	24	3	12.5	1.4	1.1	2.2
衣服身の回り品	146	167	△21	△12.6	7.6	8.0	7.3
農畜産物・水産物	204	215	△11	△5.1	10.6	10.3	9.9
食料・飲料	311	352	△41	△11.6	16.1	16.8	12.5
建築材料	297	294	3	1.0	15.4	14.1	11.7
化学製品	42	54	△12	△22.2	2.2	2.6	4.0
鉱物・金属材料	48	56	△8	△14.3	2.5	2.7	4.6
再生資源	34	37	△3	△8.1	1.8	1.8	2.9
一般機械器具	97	115	△18	△15.7	5.0	5.5	9.7
自動車	98	98	0	0.0	5.1	4.7	4.2
電気機械器具	75	85	△10	△11.8	3.9	4.1	5.8
その他の機械器具	35	36	△1	△2.8	1.8	1.7	3.1
家具・建具・じゅう器等	130	148	△18	△12.2	6.7	7.1	5.1
医薬品・化粧品等	171	187	△16	△8.6	8.9	8.9	4.6
代理商、仲立業	—	—	—	—	—	—	—
その他	201	215	△14	△6.5	10.4	10.3	12.0
小 売 業	13,755	14,628	△873	△6.0	100.0	100.0	100.0
百貨店	33	28	5	17.9	0.2	0.2	0.2
その他の各種商品	33	29	4	13.8	0.2	0.2	0.2
呉服・服地・寝具	445	507	△62	△12.2	3.2	3.5	2.8
男子服	249	272	△23	△8.5	1.8	1.9	2.1
婦人・子供服	864	932	△68	△7.3	6.3	6.4	6.3
靴・履物	203	206	△3	△1.5	1.5	1.4	1.4
その他の織物・衣服等	289	325	△36	△11.1	2.1	2.2	2.4
各種食料品	579	612	△33	△5.4	4.2	4.2	4.3
酒	1,025	1,111	△86	△7.7	7.5	7.6	6.2
食肉	202	238	△36	△15.1	1.5	1.6	1.6
鮮魚	183	244	△61	△25.0	1.3	1.7	2.3
乾物	55	67	△12	△17.9	0.4	0.5	0.5
野菜・果実	244	275	△31	△11.3	1.8	1.9	2.7
菓子・パン	975	1,066	△91	△8.5	7.1	7.3	7.1
米穀類	324	403	△79	△19.6	2.4	2.8	2.3
その他の飲食料品	1,239	1,220	19	1.6	9.0	8.3	11.0
自動車	580	561	19	3.4	4.2	3.8	4.8
自転車	67	86	△19	△22.1	0.5	0.6	1.2
家具・建具・畳	499	525	△26	△5.0	3.6	3.6	2.9
金物・荒物	209	240	△31	△12.9	1.5	1.6	1.5
陶磁器・ガラス器	60	75	△15	△20.0	0.4	0.5	0.5
家庭用機械器具	638	676	△38	△5.6	4.6	4.6	4.5
その他のじゅう器	12	11	1	9.1	0.1	0.1	0.1
医薬品・化粧品	978	1,063	△85	△8.0	7.1	7.3	5.8
農耕用品	227	229	△2	△0.9	1.7	1.6	1.4
燃料	681	642	39	6.1	5.0	4.4	4.8
書籍・文房具	674	692	△18	△2.6	4.9	4.7	4.8
スポーツ用品・がん具等	321	337	△16	△4.7	2.3	2.3	2.8
写真機・写真材料	111	125	△14	△11.2	0.8	0.9	0.8
時計・眼鏡・光学機械	158	155	3	1.9	1.1	1.1	1.4
中古品	65	59	6	10.2	0.5	0.4	0.4
その他	1,533	1,617	△84	△5.2	11.1	11.1	8.9

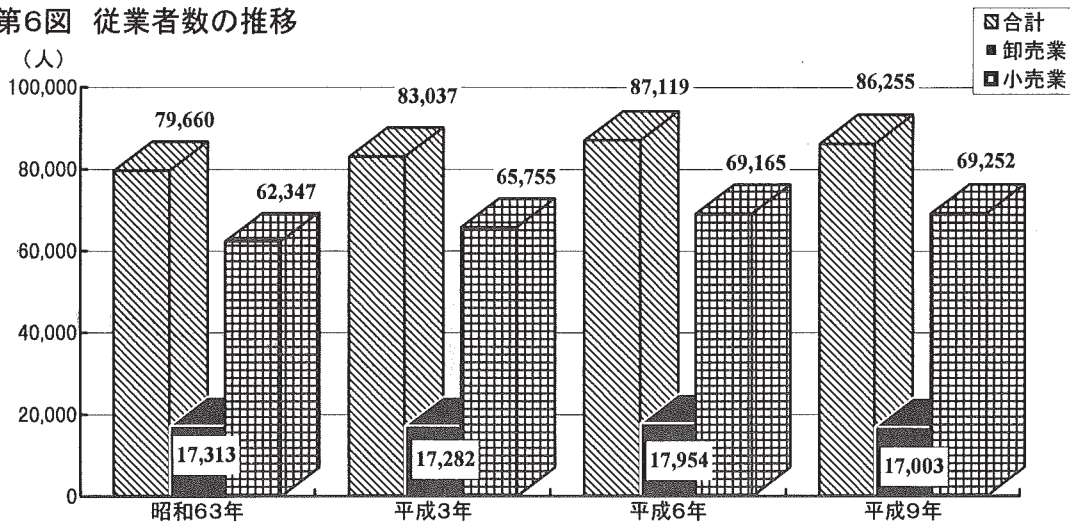
## 2 従業者数

従業者数は86,255人で、前回に比べ864人(△1.0%)減少しました。

卸売業は17,003人で前回に比べ951人(△5.3%)減少しましたが、小売業は69,252人で前回に比べ87人(0.1%)の増加となりました。

また、卸売業は全体の19.7%、小売業は80.3%となっています。

第6図 従業者数の推移



### (1) 業種別従業者数

#### ア 卸売業

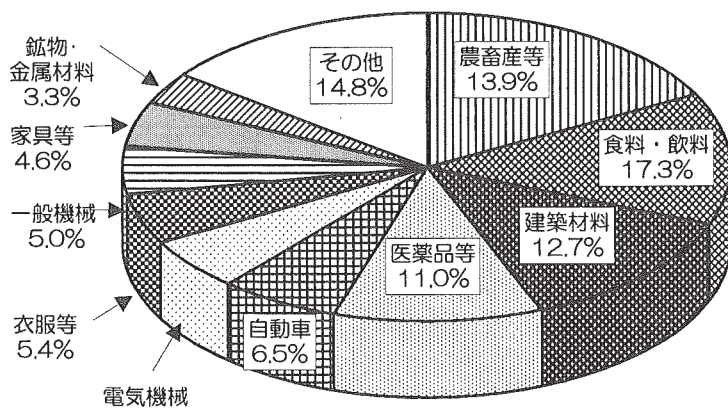
卸売従業者数を業種別にみると

- |            |                    |
|------------|--------------------|
| 1 食料・飲料    | 2,937人 (構成比 17.3%) |
| 2 農畜産物・水産物 | 2,361人 (構成比 13.9%) |
| 3 建築材料     | 2,166人 (構成比 12.7%) |
| 4 医薬品・化粧品等 | 1,870人 (構成比 11.0%) |
| 5 自動車      | 1,103人 (構成比 6.5%)  |

の順となり、これら5業種で卸売業全体の6割を超えています。

前回と比べると、農畜産物・水産物(71人増)、医薬品・化粧品(48人増)など7業種が増加し、一般機械器具(△321人減)、家具・建具・じゅう器(△309人減)など9業種が減少しました。

昭和63年からの推移をみると順調に増加を続けているのは各種商品のみで、反対に減少を続けているのは、建築材料、一般機械器具となっています。



第7図 卸売業の従業者数の構成比



## イ 小売業

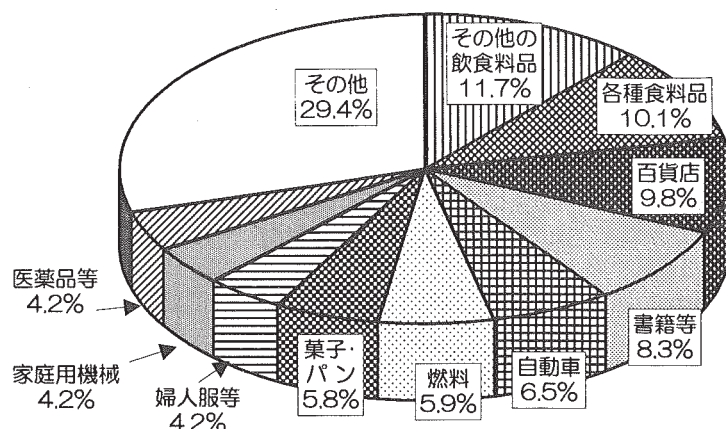
小売従業者数を業種別にみると、

1	その他の飲食料品	8,131人 (構成比 11.7%)
2	各種食料品	6,967人 (構成比 10.1%)
3	百貨店	6,769人 (構成比 9.8%)
4	書籍・文房具	5,767人 (構成比 8.3%)
5	自動車	4,513人 (構成比 6.5%)

の順となり、これら5業種で小売業全体の半数弱を占めています。

前回と比べると、その他の飲食料品(1,540人増)、スポーツ用品・がん具等(283人増)、書籍・文房具(237人増)など9業種が増加し、各種食料品(△376人減)、米穀類(△317人減)、食肉(△226人減)など22業種が減少しました。

昭和63年からの推移をみると、百貨店、各種食料品、その他の飲食料品、農耕用品が増加を示し、呉服・服地・寝具、靴・履物、酒、鮮魚、乾物、野菜・果実、自転車、家具・建具・畳などの業種で減少しています。



第8図 小売業の従業者数の構成比

## (2) 従業者規模別従業者数

従業者数を従業者規模別にみると、ほぼ、商店数の増減と同じ動きを示しています。

卸売業では50～99人(農畜産物・水産物など)、小売業では10～19人(写真機・写真材料、中古品など)、20～29人(自転車、酒など)、50～99人(燃料、家庭用機械器具など)、100人以上(金物・荒物、スポーツ用品・がん具等、各種食料品など)で増加しました。

## 従業者規模別従業者数

従業者規模 (人)	合 計				卸 売 業				小 売 業			
	実数 (人)	増減率 (%)	構成比 (%)	構成比 H6全国 (%)	実数 (人)	増減率 (%)	構成比 (%)	構成比 H6全国 (%)	実数 (人)	増減率 (%)	構成比 (%)	構成比 H6全国 (%)
全規模	86,255	△1.0	100.0	100.0	17,003	△5.3	100.0	100.0	69,252	0.1	100.0	100.0
1～4	25,499	△7.6	29.6	25.2	2,398	△8.2	14.1	11.3	23,101	△7.6	33.4	33.8
5～9	14,867	△3.7	17.2	18.3	3,434	△4.1	20.2	17.2	11,433	△3.6	16.5	19.0
10～19	14,137	4.5	16.4	17.5	3,852	△8.9	22.7	19.7	10,285	10.6	14.9	16.1
20～29	8,757	19.9	10.2	9.4	1,857	△4.6	10.9	11.0	6,900	28.9	10.0	8.4
30～49	6,869	△14.5	8.0	9.5	2,011	△10.8	11.8	12.0	4,858	△16.0	7.0	7.9
50～99	7,189	6.1	8.3	8.7	2,471	9.9	14.5	12.3	4,718	4.3	6.8	6.5
100～	8,937	5.9	10.4	11.5	980	△9.6	5.8	16.6	7,957	8.2	11.5	8.4

(3) 男女別従業者数

男女別の従業者数の推移をみると、全商店では63年を境に女性の占める割合が徐々に大きくなっています。

昭和60年と比較すると、卸売業では男性(2.8%増)、女性(29.0%増)、小売業では男性(18.0%増)、女性(32.4%増)となりいずれも女性の増加率が大きくなっています。

また、全業種のなかで男女別に従業者数の大きい業種を見ると次のとおりです。

〈男性〉

全産業男性従業者……………40,516人

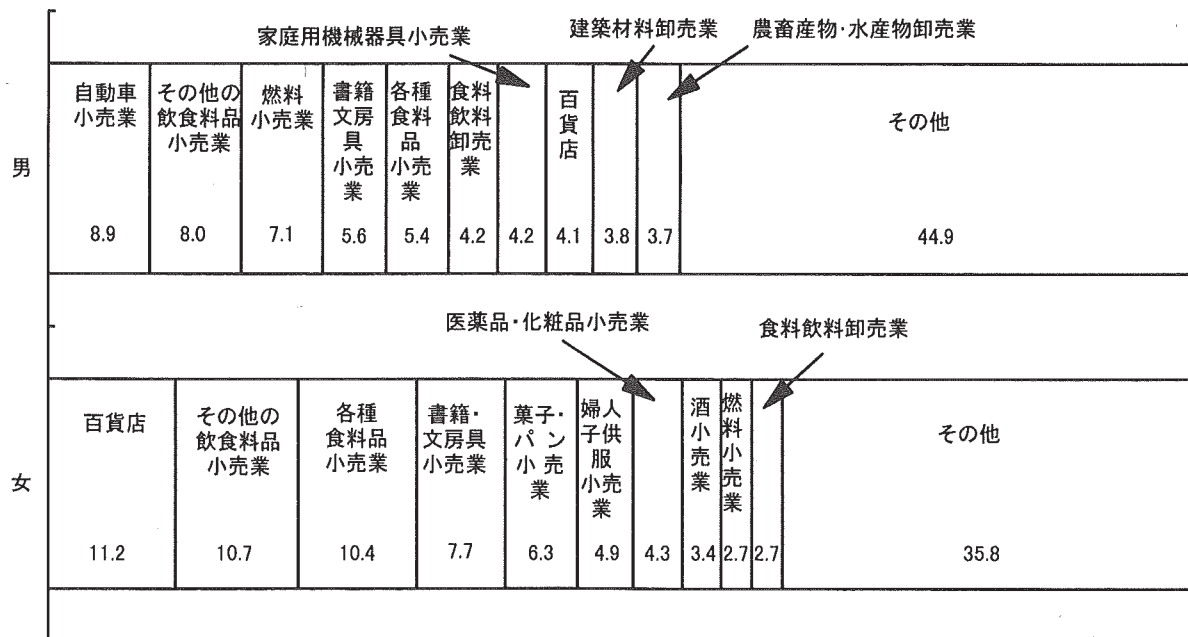
1	自動車小売業	3,599人	(構成比 8.9%)
2	その他の飲食良品小売業	3,237人	(構成比 8.0%)
3	燃料小売業	2,881人	(構成比 7.1%)
4	書籍・文房具小売業	2,267人	(構成比 5.6%)
5	各種食料品小売業	2,203人	(構成比 5.4%)

〈女性〉

全産業女性従業者……………45,739人

1	百貨店	5,106人	(構成比 11.2%)
2	その他の飲食良品小売業	4,894人	(構成比 10.7%)
3	各種食料品小売業	4,764人	(構成比 10.4%)
4	書籍・文房具小売業	3,500人	(構成比 7.7%)
5	菓子・パン小売業	2,871人	(構成比 6.3%)

第9図 男女別産業小分類別従業者数構成比(上位10業種)



産業小分類別従業者数

業種	9年(人)			6年(人)	増減数(人)	増減率(%)	構成比(%)		
	男	女					9年	6年	6年全国
合計	86,255	40,516	45,739	87,119	△864	△1.0	—	—	—
卸売業	17,003	10,925	6,078	17,954	△951	△5.3	100.0	100.0	100.0
各種商品	171	135	36	120	51	42.5	1.0	0.7	1.3
繊維品	204	109	95	168	36	21.4	1.2	0.9	1.9
衣服身の回り品	912	418	494	1,023	△111	△10.9	5.4	5.7	8.3
農畜産物・水産物	2,361	1,514	847	2,290	71	3.1	13.9	12.8	9.7
食料・飲料	2,937	1,713	1,224	3,190	△253	△7.9	17.3	17.8	12.5
建築材料	2,166	1,559	607	2,311	△145	△6.3	12.7	12.9	8.9
化学製品	297	194	103	345	△48	△13.9	1.7	1.9	3.7
鉱物・金属材料	556	423	133	610	△54	△8.9	3.3	3.4	5.3
再生資源	151	101	50	137	14	10.2	0.9	0.8	1.3
一般機械器具	857	629	228	1,178	△321	△27.2	5.0	6.6	9.3
自動車	1,103	871	232	1,143	△40	△3.5	6.5	6.4	4.9
電気機械器具	937	721	216	923	14	1.5	5.5	5.1	6.3
その他の機械器具	167	121	46	197	△30	△15.2	1.0	1.1	2.9
家具・建具・じゅう器等	782	476	306	1,091	△309	△28.3	4.6	6.1	4.2
医薬品・化粧品等	1,870	1,067	803	1,822	48	2.6	11.0	10.1	6.3
代理商、仲立業	—	—	—	—	—	—	—	—	0.1
その他	1,532	874	658	1,406	126	9.0	9.0	7.8	11.0
小売業	69,252	29,591	39,661	69,165	87	0.1	100	100.0	100.0
百貨店	6,769	1,663	5,106	6,595	174	2.6	9.8	9.5	6.5
その他の各種商品	169	76	93	145	24	16.6	0.2	0.2	0.2
呉服・服地・寝具	1,330	581	749	1,488	△158	△10.6	1.9	2.2	2.1
男子服	805	425	380	990	△185	△18.7	1.2	1.4	1.5
婦人・子供服	2,877	638	2,239	2,921	△44	△1.5	4.2	4.2	4.5
靴・履物	536	205	331	546	△10	△1.8	0.8	0.8	0.9
その他の織物・衣服等	982	278	704	1,173	△191	△16.3	1.4	1.7	1.7
各種食料品	6,967	2,203	4,764	7,343	△376	△5.1	10.1	10.6	9.7
酒	2,831	1,265	1,566	2,947	△116	△3.9	4.1	4.3	3.8
食肉	693	372	321	919	△226	△24.6	1.0	1.3	1.2
鮮魚	469	225	244	656	△187	△28.5	0.7	0.9	1.4
乾物	117	45	72	179	△62	△34.6	0.2	0.3	0.3
野菜・果実	706	273	433	797	△91	△11.4	1.0	1.2	1.7
菓子・パン	3,988	1,117	2,871	3,813	175	4.6	5.8	5.5	5.2
米穀類	812	393	419	1,129	△317	△28.1	1.2	1.6	1.3
その他の飲食料品	8,131	3,237	4,894	6,591	1,540	23.4	11.7	9.5	12.6
自動車	4,513	3,599	914	4,628	△115	△2.5	6.5	6.7	7.3
自転車	137	82	55	158	△21	△13.3	0.2	0.2	0.4
家具・建具・畳	1,574	1,006	568	1,749	△175	△10.0	2.3	2.5	2.2
金物・荒物	758	330	428	899	△141	△15.7	1.1	1.3	1.1
陶磁器・ガラス器	181	70	111	189	△8	△4.2	0.3	0.3	0.3
家庭用機械器具	2,875	1,708	1,167	2,791	84	3.0	4.2	4.0	3.9
その他のじゅう器	45	20	25	48	△3	△6.3	0.1	0.1	0.1
医薬品・化粧品	2,905	957	1,948	2,905	0	0.0	4.2	4.2	4.0
農耕用品	1,046	579	467	979	67	6.8	1.5	1.4	1.3
燃料	4,115	2,881	1,234	4,118	△3	△0.1	5.9	6.0	6.0
書籍・文房具	5,767	2,267	3,500	5,530	237	4.3	8.3	8.0	9.2
スポーツ用品・がん具等	1,412	683	729	1,129	283	25.1	2.0	1.6	2.1
写真機・写真材料	401	166	235	416	△15	△3.6	0.6	0.6	0.5
時計・眼鏡・光学機械	522	290	232	553	△31	△5.6	0.8	0.8	0.9
中古品	128	66	62	100	28	28.0	0.2	0.1	0.2
その他	4,691	1,891	2,800	4,741	△50	△1.1	6.8	6.9	6.0

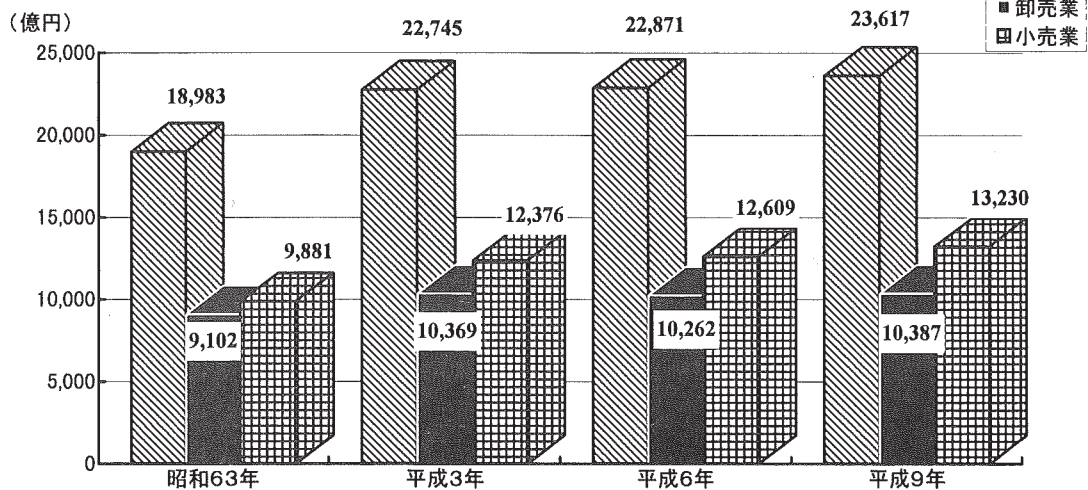
### 3 年間商品販売額

年間商品販売額は2兆3,617億円で、前回に比べ746億円(3.3%)増加しました。

卸売・小売業別にみると、卸売業は1兆387億円で125億円(1.2%)の増加、小売業は1兆3,230億円で622億円(4.9%)の増加となりました。

また構成比をみると、卸売業は全体の44.0%、小売業は56.0%となり、63年以降では小売業の占める割合が徐々に多くなっています。

第10図 年間商品販売額の推移



#### (1) 業種別年間商品販売額

##### ア 卸売業

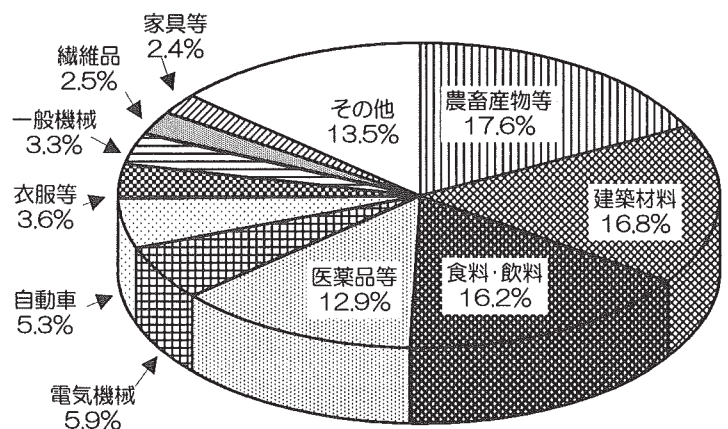
卸売年間商品販売額を業種別にみると、

- |            |                     |
|------------|---------------------|
| 1 農畜産物・水産物 | 1,831億円 (構成比 17.6%) |
| 2 建築材料     | 1,745億円 (構成比 16.8%) |
| 3 食料・飲料    | 1,685億円 (構成比 16.2%) |
| 4 医薬品・化粧品  | 1,340億円 (構成比 12.9%) |
| 5 電気機械器具   | 615億円 (構成比 5.9%)    |

の順となり、これら5業種で卸売業全体の7割弱を占めています。

前回と比べると、各種商品(69億円増)、化学製品(57億円増)、医薬品・化粧品(247億円増)など7業種が増加し、家具・建具・じゅう器(△167億円減)、衣服・身の回り品(△78億円減)、繊維品(△46億円減)など9業種が減少しました。

63年からの推移をみると、各種商品、化学製品、医薬品・化粧品などが順調に増加を続けています。



第11図 卸売業の商品販売額の構成比

各種商品は、63年以降の調査で商店数、従業者数、年間商品販売額のすべてで増加し、年間商品販売額の63年に対する指数は8,062.3となり、飛躍的に増加しています。

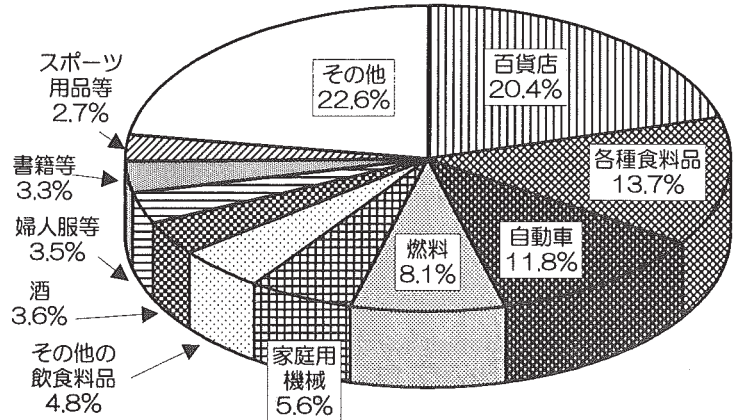
イ 小売業

小売年間商品販売額を業種別にみると、

- 1 百貨店 2,705億円 (構成比 20.4%)
- 2 各種食料品 1,811億円 (構成比 13.7%)
- 3 自動車 1,559億円 (構成比 11.8%)
- 4 燃料 1,076億円 (構成比 8.1%)
- 5 家庭用機械器具 743億円 (構成比 5.6%)

の順となり、これら5業種で6割弱を占めています。

前回と比べると、自転車(19億円増)、スポーツ用品・がん具等(102億円増)など16業種が増加し、乾物(△11億円減)、米穀類(△75億円減)など16業種が減少しました。



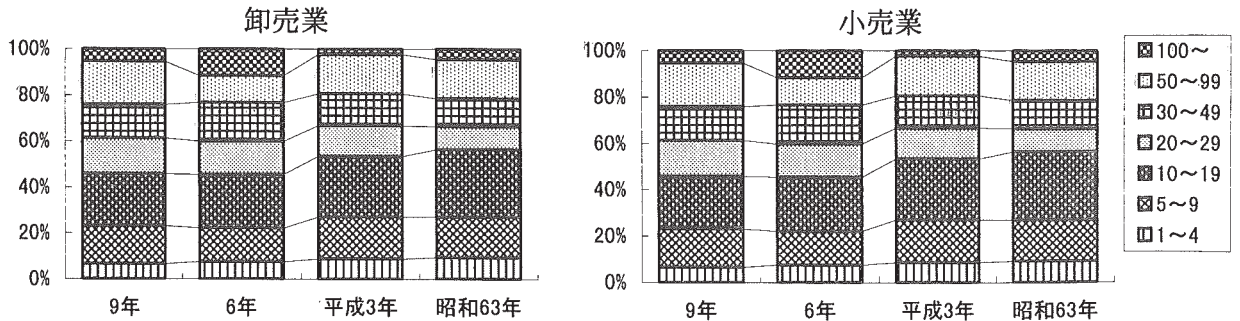
(2) 従業者規模別年間商品販売額

第12図 小売業の商品販売額の構成比

卸売業では、従業者規模5~9人(建築材料など)、20~29人(再生資源、各種商品など)、50~99人(建築材料、電気機械器具など)で増加し、最もおおきく増加したのは50~99人の61.5%でした。

また、小売業では従業者規模10~19人(写真機・写真材料、その他のじゅう器など)、20~29人(野菜・果実など)、50~99人(燃料、家庭用機械器具など)、100人以上(金物・荒物、スポーツ用品・がん具等など)で増加し、最も大きかったのは20~29人で32.8%でした。

第13図 従業者規模別商品販売額割合の推移



従業者規模別年間商品販売額

従業者規模 (人)	合 計				卸 売 業				小 売 業			
	実数 (百万円)	増減率 (%)	構成比 (%)	構成比 H6全国 (%)	実数 (百万円)	増減率 (%)	構成比 (%)	構成比 H6全国 (%)	実数 (百万円)	増減率 (%)	構成比 (%)	構成比 H6全国 (%)
全規模	2,361,707	3.3	100.0	100.0	1,038,669	1.2	100.0	100.0	1,323,039	4.9	100.0	100.0
1~4	351,044	△5.8	14.9	9.0	68,589	△11.5	6.6	4.4	282,455	△4.2	21.3	23.3
5~9	393,626	5.2	16.7	12.6	171,635	14.7	16.5	10.3	221,992	△1.1	16.8	20.2
10~19	422,371	2.4	17.9	14.6	235,112	△2.1	22.6	14.1	187,258	8.8	14.2	16.6
20~29	293,871	19.4	12.4	8.7	161,919	10.3	15.6	8.8	131,952	32.8	10.0	8.5
30~49	260,732	△10.6	11.0	10.0	150,801	△12.7	14.5	10.6	109,932	△7.6	8.3	8.2
50~99	291,810	39.9	12.4	11.6	195,077	61.5	18.8	12.7	96,733	10.2	7.3	7.0
100~	348,253	△8.8	14.7	33.7	55,536	△53.2	5.3	39.0	292,717	11.2	22.1	16.2

産業小分類別年間商品販売額

業種	9年	6年	増減数 (万円)	増減率 (%)	構成比 (%)		
	(万円)	(万円)			9年	6年	6年 全国
合計	236,170,773	228,709,292	7,461,481	3.3	—	—	—
卸売業	103,866,832	102,620,360	1,246,472	1.2	100.0	100.0	100.0
各種商品	1,335,110	649,348	685,762	105.6	1.3	0.6	17.8
繊維品	2,602,377	3,058,694	△456,317	△14.9	2.5	3.0	1.8
衣服身の回り品	3,710,073	4,491,108	△781,035	△17.4	3.6	4.4	4.1
農畜産物・水産物	18,314,371	16,465,337	1,849,034	11.2	17.6	16.0	11.1
食料・飲料	16,853,809	19,519,254	△2,665,445	△13.7	16.2	19.0	9.2
建築材料	17,445,247	15,056,666	2,388,581	15.9	16.8	14.7	6.3
化学製品	1,900,527	1,329,819	570,708	42.9	1.8	1.3	4.2
鉱物・金属材料	2,319,397	2,622,231	△302,834	△11.5	2.2	2.6	9.2
再生資源	287,497	257,645	29,852	11.6	0.3	0.3	0.3
一般機械器具	3,408,613	3,903,073	△494,460	△12.7	3.3	3.8	6.1
自動車	5,460,351	6,319,170	△858,819	△13.6	5.3	6.2	5.7
電気機械器具	6,146,752	5,353,635	793,117	14.8	5.9	5.2	8.1
その他の機械器具	805,275	816,810	△11,535	△1.4	0.8	0.8	1.7
家具・建具・じゅう器等	2,528,079	4,194,322	△1,666,243	△39.7	2.4	4.1	1.9
医薬品・化粧品等	13,396,742	10,922,138	2,474,604	22.7	12.9	10.6	4.1
代理商、仲立業	—	—	—	—	—	—	—
その他	7,352,612	7,661,110	△308,498	△4.0	7.1	7.5	8.4
小売業	132,303,941	126,088,932	6,215,009	4.9	100.0	100.0	100.0
百貨店	27,045,350	24,636,647	2,408,703	9.8	20.4	19.5	13.9
その他の各種商品	415,888	306,324	109,564	35.8	0.3	0.2	0.3
呉服・服地・寝具	1,621,641	1,929,590	△307,949	△16.0	1.2	1.5	1.6
男子服	1,575,772	1,893,621	△317,849	△16.8	1.2	1.5	1.6
婦人・子供服	4,576,648	4,713,293	△136,645	△2.9	3.5	3.7	4.4
靴・履物	766,480	709,609	56,871	8.0	0.6	0.6	0.7
その他の織物・衣服等	1,826,104	2,307,636	△481,532	△20.9	1.4	1.8	1.7
各種食料品	18,110,631	16,944,190	1,166,441	6.9	13.7	13.4	11.9
酒	4,764,381	5,268,384	△504,003	△9.6	3.6	4.2	4.2
食肉	868,790	1,162,766	△293,976	△25.3	0.7	0.9	0.8
鮮魚	493,975	787,988	△294,013	△37.3	0.4	0.6	1.1
乾物	139,225	244,690	△105,465	△43.1	0.1	0.2	0.2
野菜・果実	855,842	995,458	△139,616	△14.0	0.6	0.8	1.3
菓子・パン	2,574,362	2,610,885	△36,523	△1.4	1.9	2.1	2.1
米穀類	1,011,737	1,760,765	△749,028	△42.5	0.8	1.4	1.3
その他の飲食料品	6,310,872	6,300,607	10,265	0.2	4.8	5.0	7.2
自動車	15,590,299	12,630,819	2,959,480	23.4	11.8	10.0	12.1
自転車	263,242	69,432	193,810	279.1	0.2	0.1	0.1
家具・建具・畳	2,670,940	2,820,471	△149,531	△5.3	2.0	2.2	2.1
金物・荒物	1,324,208	1,456,699	△132,491	△9.1	1.0	1.2	1.2
陶磁器・ガラス器	116,182	166,385	△50,203	△30.2	0.1	0.1	0.2
家庭用機械器具	7,426,258	6,399,746	1,026,512	16.0	5.6	5.1	4.5
その他のじゅう器	76,251	73,752	2,499	3.4	0.1	0.1	0.1
医薬品・化粧品	3,278,155	3,142,627	135,528	4.3	2.5	2.5	3.1
農耕用品	1,954,001	1,715,755	238,246	13.9	1.5	1.4	1.8
燃料	10,763,221	10,174,262	588,959	5.8	8.1	8.1	8.2
書籍・文房具	4,330,005	4,086,472	243,533	6.0	3.3	3.2	3.6
スポーツ用品・がん具等	3,538,847	2,522,919	1,015,928	40.3	2.7	2.0	2.5
写真機・写真材料	460,119	490,522	△30,403	△6.2	0.3	0.4	0.4
時計・眼鏡・光学機械	894,054	724,535	169,519	23.4	0.7	0.6	0.7
中古品	89,303	77,904	11,399	14.6	0.1	0.1	0.1
その他	6,571,158	6,964,179	△393,021	△5.6	5.0	5.5	5.1

## 4 売場面積

小売業の売場面積は129万2,696㎡で前回に比べ5万8,524㎡(△4.3%)減少しました。

前回と比べると、百貨店(4万3,224㎡増)、自転車(1,355㎡増)、家庭用機械器具(1万493㎡増)、その他のじゅう器(504㎡増)、中古品(1,530㎡増)などが大幅に増加しています。

1商店当たりの売場面積は平均94.2㎡となり、百貨店(9,320.5㎡)、各種食料品小売業(201.2㎡)、スポーツ用品・がん具等(144.5㎡)、金物・荒物(142.6㎡)、男子服(136.7㎡)などが上位にあげられます。

### 小売業の産業小分類別、売場面積

(牛乳小売業、自動車小売業、畳小売業、建具小売業、ガソリンスタンド、新聞小売業を除く)

	売場面積 (㎡)			構成比 (%)			1商店当たり 売場面積(㎡)		
	9年	6年	増減率 (%)	9年	6年	6年 (全国)	9年	6年	6年 (全国)
小 売 業	1,292,696	1,351,220	△4.3	100.0	100.0	100.0	94.2	92.4	81.1
百貨店	307,577	264,353	16.4	23.7	19.6	15.2	9,320.5	9,441.2	8,168.7
その他の各種商品	3,154	3,158	△0.1	0.2	0.2	0.4	95.6	108.9	167.0
呉服・服地・寝具	30,883	36,369	△15.1	2.4	2.7	2.6	69.4	71.7	74.5
男子服	34,034	41,466	△17.9	2.6	3.1	2.9	136.7	152.4	108.2
婦人・子供服	66,074	65,095	1.5	5.1	4.8	6.6	76.5	69.8	85.6
靴・履物	15,280	15,487	△1.3	1.2	1.1	1.4	75.3	75.2	81.8
その他の織物・衣服等	16,447	22,206	△25.9	1.3	1.6	2.4	56.9	68.3	79.0
各種食料品	116,488	115,302	1.0	9.0	8.5	11.2	201.2	188.4	209.2
酒	46,721	51,445	△9.2	3.6	3.8	3.9	45.6	46.3	50.8
食肉	9,684	16,331	△40.7	0.7	1.2	0.8	47.9	68.6	41.5
鮮魚	7,051	9,824	△28.2	0.5	0.7	1.1	38.5	40.3	39.5
乾物	1,824	2,694	△32.3	0.1	0.2	0.3	33.2	40.2	45.1
野菜・果実	12,765	15,537	△17.8	1.0	1.1	1.6	52.3	56.5	49.4
菓子・パン	36,723	39,604	△7.3	2.8	2.9	3.1	37.7	37.2	35.8
米穀類	14,461	19,419	△25.5	1.1	1.4	1.1	44.6	48.2	40.2
その他の飲食物品	58,592	62,300	△6.0	4.5	4.6	6.9	47.3	51.1	50.9
自動車	28,568	39,375	△27.4	2.2	2.9	2.1	49.3	70.2	35.3
自転車	5,853	4,498	30.1	0.5	0.3	0.7	87.4	52.3	48.3
家具・建具・畳	64,085	78,773	△18.6	4.9	5.8	6.3	128.4	150.0	172.6
金物・荒物	29,803	31,608	△5.7	2.3	2.3	2.5	142.6	131.7	132.3
陶磁器・ガラス器	3,409	5,583	△38.9	0.3	0.4	0.5	56.8	74.4	76.1
家庭用機械器具	63,924	53,431	19.6	4.9	4.0	4.5	100.2	79.0	79.9
その他のじゅう器	895	391	128.9	0.1	0.0	0.1	74.6	35.5	82.0
医薬品・化粧品	44,115	39,172	12.6	3.4	2.9	3.7	45.1	36.9	51.4
農耕用品	29,007	38,019	△23.7	2.2	2.8	1.8	127.8	166.0	105.4
燃料	13,022	14,789	△11.9	1.0	1.1	0.8	19.1	23.0	12.8
書籍・文房具	39,449	35,419	11.4	3.0	2.6	3.2	58.5	51.2	53.6
スポーツ用品・がん具等	46,396	42,862	8.2	3.6	3.2	3.6	144.5	127.2	105.4
写真機・写真材料	4,864	6,665	△27.0	0.4	0.5	0.4	43.8	53.3	43.2
時計・眼鏡・光学機械	10,828	9,346	15.9	0.8	0.7	1.0	68.5	60.3	60.3
中古品	3,870	2,340	65.4	0.3	0.2	0.3	59.5	39.7	55.6
その他	126,850	168,359	△24.7	9.8	12.5	7.2	82.7	104.1	65.2

## 5 販売効率

### (1) 1商店当たりの年間商品販売額

1商店当たりの年間商品販売額は全体で1億5,061万円で、前回に比べ1,381万円(10.1%)増加しました。

業種別にみると、卸売業は5億3,929万円で前回に比べ4,852万円(9.9%)の増加となり、販売効率の高いものは各種商品、繊維品などでした。

小売業は9,619万円で前回に比べ999万円(11.6%)の増加となり、販売効率の高い業種は百貨店、各種食料品、自動車、燃料などでした。

### (2) 従業者1人当たり年間商品販売額

従業者1人当たりの年間商品販売額は、全体で2,738万円で、前回に比べ4.3%増加となりました。

卸売業は6,109万円で前回に比べ6.9%増加し、販売効率の高いものは繊維品、建築材料などでした。

小売業は1,910万円で前回に比べ4.8%の増加となり、販売効率の高いものは百貨店、自動車、燃料などでした。

### (3) 小売業の売り面積1㎡当たりの年間商品販売額

売り場面積1㎡当たりの年間商品販売額は、102万円になり、前回に比べて9.7%増加し、販売効率の高い業種は燃料、自動車、各種食料品などでした。

## 6 小売業の営業形態別割合

小売業の営業形態は、セルフサービス店、製造小売店、その他の3つに区分され、それぞれの構成比は、商店数では6.9%、9.5%、83.5%、となり、年間商品販売額は30.0%、3.4%、66.6%でした。

セルフサービスの形態をとっている商店は、商店数では、各種食料品小売業、その他の飲食良品小売業、金物・荒物小売業などが多く、従業者数、年間賞品販売額、売場面積の3項目については、百貨店、各種食料品小売業、その他の飲食料品小売業の3業種が上位を占めています。

製造小売の形態をとっている商店は、全ての項目で菓子・パン小売業、その他の飲食料品小売業、家具・建具・畳小売業の3業種が上位を占めています。

## 7 商品の仕入先業種別・地域別割合(法人)

卸売業の商品の仕入先を業種別に見ると、「卸売業者・その他」が36.2%で最も多く、次いで「その他の生産業者」の30.2%となり、「本支店間移動」が24.3%とこれに次いでいます。

小売業では「卸売業者・その他」が58.5%、「本支店間移動」が27.7%、「その他生産業者」が8.7%、「親会社」が3.1%となっています。

地域別に見ると、卸売業、小売業ともに前回と比べて「県外」での仕入れの割合が増えており、県内依存度が低くなっています。



産業小分類別、1商店当たり・従業者1人当たり・売場面積1㎡当たり年間商品販売額

業種	1商店当たり年間商品販売額				従業者1人当たり年間商品販売額				売場面積1㎡当たり年間商品販売額			
	9年 (万円)	6年 (万円)	増減 数(%)	6年全国 (万円)	9年 (万円)	6年 (万円)	増減 数(%)	6年全国 (万円)	9年 (万円)	6年 (万円)	増減 数(%)	6年全国 (万円)
合計	15,061	13,680	10.1	34,099	2,738	2,625	4.3	5,498	102	93	9.7	90
卸売業	53,929	49,077	9.9	119,980	6,109	5,716	6.9	11,236	-	-	-	-
各種商品	133,511	81,169	64.5	7,913,443	7,808	5,411	44.3	150,390	-	-	-	-
繊維品	96,384	127,446	△24.4	99,820	12,757	18,207	△29.9	10,678	-	-	-	-
衣服身の回り品	25,411	26,893	△5.5	66,663	4,068	4,390	△7.3	5,503	-	-	-	-
農畜産物・水産物	89,776	76,583	17.2	133,892	7,757	7,190	7.9	12,811	-	-	-	-
食料・飲料	54,192	55,452	△2.3	88,255	5,738	6,119	△6.2	8,264	-	-	-	-
建築材料	58,738	51,213	14.7	65,084	8,054	6,515	23.6	8,047	-	-	-	-
化学製品	45,251	24,626	83.8	126,305	6,399	3,855	66.0	12,523	-	-	-	-
鉱物・金属材料	48,321	46,826	3.2	238,683	4,172	4,299	△3.0	19,517	-	-	-	-
再生資源	8,456	6,963	21.4	12,546	1,904	1,881	1.2	2,594	-	-	-	-
一般機械器具	35,140	33,940	3.5	74,465	3,977	3,313	20.0	7,284	-	-	-	-
自動車	55,718	64,481	△13.6	163,350	4,950	5,529	△10.5	13,020	-	-	-	-
電気機械器具	81,957	62,984	30.1	166,241	6,560	5,800	13.1	10,962	-	-	-	-
その他の機械器具	23,008	22,689	1.4	67,885	4,822	4,146	16.3	6,613	-	-	-	-
家具・建具・じゅう器等	19,447	28,340	△31.4	44,219	3,233	3,844	△15.9	5,050	-	-	-	-
医薬品・化粧品等	78,344	58,407	34.1	106,788	7,164	5,995	19.5	7,302	-	-	-	-
代理商、仲立業	-	-	-	-	-	-	-	-	-	-	-	-
その他	36,580	35,633	2.7	84,033	4,799	5,449	△11.9	8,591	-	-	-	-
小売業	9,619	8,620	11.6	9,555	1,910	1,823	4.8	1,941	102	93	9.7	90
百貨店	819,556	879,880	△6.9	881,176	3,995	3,736	6.9	4,180	88	93	△5.5	107
その他の各種商品	12,603	10,563	19.3	16,134	2,461	2,113	16.5	2,639	132	97	36.0	89
呉服・服地・寝具	3,644	3,806	△4.3	5,428	1,219	1,297	△6.0	1,472	53	53	△0.9	66
男子服	6,328	6,962	△9.1	6,934	1,957	1,913	2.3	1,981	46	46	0.7	61
婦人・子供服	5,297	5,057	4.7	6,766	1,591	1,614	△1.4	1,929	69	72	△3.8	73
靴・履物	3,776	3,445	9.6	4,806	1,430	1,300	10.0	1,607	50	46	9.1	58
その他の織物・衣服等	6,319	7,100	△11.0	6,566	1,860	1,967	△5.4	1,860	111	104	6.7	65
各種食料品	31,279	27,687	13.0	26,063	2,599	2,308	12.6	2,377	156	147	5.8	119
酒	4,648	4,742	△2.0	6,454	1,683	1,788	△5.9	2,148	102	102	0.0	126
食肉	4,301	4,886	△12.0	4,807	1,254	1,265	△0.9	1,373	90	71	26.3	114
鮮魚	2,699	3,229	△16.4	4,518	1,053	1,201	△12.3	1,477	70	80	△12.4	112
乾物	2,531	3,652	△30.7	4,246	1,190	1,367	△12.9	1,404	76	91	△16.2	92
野菜・果実	3,508	3,620	△3.1	4,488	1,212	1,249	△3.0	1,419	67	64	4.7	89
菓子・パン	2,640	2,449	7.8	2,811	646	685	△5.7	781	70	66	6.2	78
米穀類	3,123	4,369	△28.5	5,458	1,246	1,560	△20.1	1,978	70	91	△23.1	134
その他の飲食品	5,094	5,164	△1.4	6,283	776	956	△18.8	1,113	108	101	6.6	105
自動車	26,880	22,515	19.4	24,217	3,455	2,729	26.6	3,227	546	321	70.0	60
自転車	3,929	807	386.9	1,098	1,921	439	337.6	619	45	15	200.0	23
家具・建具・畳	5,353	5,372	△0.4	6,686	1,697	1,613	5.2	1,850	42	36	15.8	34
金物・荒物	6,336	6,070	4.4	7,455	1,747	1,620	7.8	2,009	44	46	△3.5	55
陶磁器・ガラス器	1,936	2,218	△12.7	3,738	642	880	△27.0	1,210	34	30	13.7	47
家庭用機械器具	11,640	9,467	23.0	9,571	2,583	2,293	12.6	2,256	116	120	△3.2	112
その他のじゅう器	6,354	6,705	△5.2	7,662	1,694	1,537	10.2	1,812	85	189	△54.9	83
医薬品・化粧品	3,352	2,956	13.4	5,074	1,128	1,082	4.3	1,493	74	80	△7.1	91
農耕用品	8,608	7,492	14.9	12,710	1,868	1,753	6.6	2,765	67	45	49.8	113
燃料	15,805	15,848	△0.3	16,373	2,616	2,471	5.9	2,677	827	688	20.1	139
書籍・文房具	6,424	5,905	8.8	7,163	751	739	1.6	760	110	115	△4.5	81
スポーツ用品・がん具等	11,024	7,486	47.3	8,537	2,506	2,235	12.1	2,249	76	59	29.3	79
写真機・写真材料	4,145	3,924	5.6	4,708	1,147	1,179	△2.7	1,474	95	74	27.8	107
時計・眼鏡・光学機械	5,659	4,674	21.1	4,511	1,713	1,310	30.8	1,397	83	78	5.9	74
中古品	1,374	1,320	4.1	2,456	698	779	△10.4	1,092	23	33	△30.0	43
その他	4,286	4,307	△0.5	5,493	1,401	1,469	△4.6	1,664	52	41	26.3	78

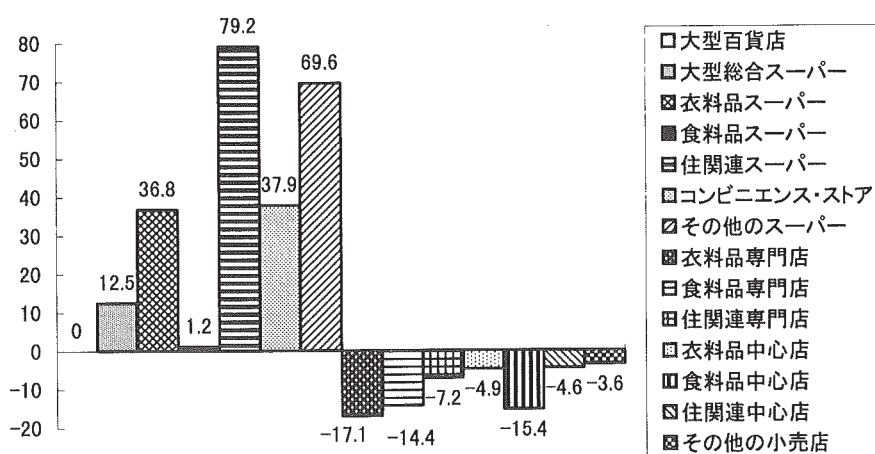
## 8 業態別の動向（小売業）

商店数では住関連スーパー、コンビニエンス・ストア、その他のスーパーが大きく増加しており、中でも住関連スーパー（79.2%増）、終日営業のコンビニエンス・ストア（70.3%増）の増加率が大きくなっています。逆に全体の9割弱を占めている専門店及び中心店では、衣・食・住にわたり全て減少しました。

従業者数については商店数の場合と同様の傾向を示しており、増減の大きかった業種は終日営業のコンビニエンス・ストア（98.2%増）、百貨店（△33.0%減）などでした。

第14図 業態別増減率

年間商品販売額を見ると、住関連スーパー（74.3%増）、終日営業のコンビニエンス・ストア（95.2%増）、その他のスーパーで各種商品取扱店（69.3%増）などが大きく増加したものの、衣料品中心店（△34.4%減）、大型百貨店（△29.1%減）、食料品専門店（△22.4%減）、食料品中心店（△21.3%減）が減少しました。



業態別商店数、従業者数

	商店数(店)			従業者数(人)		
	9年	6年	増減率(%)	9年	6年	増減率(%)
小売業計	13,755	14,628	△6.0	69,009	69,165	△0.2
百貨店						
大型百貨店	4	4	0.0	1,650	2,463	△33.0
その他の百貨店	1	0	—	x	x	—
総合スーパー						
大型総合スーパー	27	24	12.5	4,876	4,132	18.0
中型総合スーパー	1	0	—	x	x	—
専門スーパー						
衣料品スーパー	26	19	36.8	287	194	47.9
食料品スーパー	174	172	1.2	5,298	5,262	0.7
住関連スーパー	95	53	79.2	1,578	920	71.5
コンビニエンス・ストア	200	145	37.9	2,668	1,727	54.5
うち終日営業	126	74	70.3	2,016	1,017	98.2
その他のスーパー	1,021	602	69.6	4,271	2,621	63.0
うち各種商品取扱店	5	3	66.7	25	34	△26.5
専門店						
衣料品専門店	1,258	1,517	△17.1	3,638	4,285	△15.1
食料品専門店	2,186	2,555	△14.4	8,709	9,455	△7.9
住関連専門店	5,001	5,387	△7.2	21,660	22,955	△5.6
中心店						
衣料品中心店	606	637	△4.9	1,955	2,352	△16.9
食料品中心店	1,539	1,820	△15.4	5,289	5,926	△10.7
住関連中心店	1,589	1,665	△4.6	7,009	6,761	3.7
その他の小売店	27	28	△3.6	121	112	8.0
うち各種商品取扱店	27	25	8.0	121	106	14.2

## 業態別年間商品販売額

	年間商品販売額（百万円）		
	9年	6年	増減率 （%）
小売業計	1,313,162	1,260,888	4.1
百貨店			
大型百貨店	72,772	102,578	△29.1
その他の百貨店	x	x	—
総合スーパー			
大型総合スーパー	187,803	143,788	30.6
中型総合スーパー	x	x	—
専門スーパー			
衣料品スーパー	6,076	5,669	7.2
食料品スーパー	151,522	133,070	13.9
住関連スーパー	47,449	27,219	74.3
コンビニエンスストア	25,738	17,014	51.3
うち終日営業	18,478	9,465	95.2
その他のスーパー	64,353	51,076	26.0
うち各種商品取扱店	1,097	648	69.3
専門店			
衣料品専門店	60,903	59,622	2.1
食料品専門店	63,940	82,354	△22.4
住関連専門店	382,638	371,898	2.9
中心店			
衣料品中心店	27,894	42,528	△34.4
食料品中心店	72,587	92,204	△21.3
住関連中心店	146,553	129,447	13.2
その他の小売店	2,934	2,421	21.2
うち各種商品取扱店	2,934	2,391	22.7

## 9 地域別の動向

### (1) 商店数

商店数を市町村別にみると、

1 奈良市	3,238店	（構成比 20.6%）
2 橿原市	1,520店	（構成比 9.7%）
3 大和高田市	1,044店	（構成比 6.7%）
4 大和郡山市	981店	（構成比 6.3%）
5 天理市	920店	（構成比 5.9%）

の順となっています。

商店数が前回に比べ増加したのは、広陵町の39店増加（13.9%）を含む9市町村の103店でした。一方、減少したのは37市町村の1,141店で、特に奈良市211店減少（△6.1%）、大和高田市113店減少（△9.8%）、橿原市109店減少（△6.7%）などが大きく影響しています。

### (2) 年間商品販売額

年間商品販売額を市町村別にみると

1 奈良市	7,389億円	（構成比 31.3%）
2 橿原市	2,884億円	（構成比 12.2%）
3 大和郡山市	2,586億円	（構成比 10.9%）
4 大和高田市	1,479億円	（構成比 6.3%）
5 桜井市	1,191億円	（構成比 5.0%）

の順となっています。

前回に比べ増加したのは、大和郡山市506億円(24.3%)、橿原市306億円(11.9%)など21市町村で、減少したのは、桜井市106億円(△8.2%)、斑鳩町99億円(△20.9%)など26市町村でした。

商店数、従業者数、年間商品販売額すべてが増加した市町村は、香芝市、都祁村、榛原町、御杖村、新庄町、広陵町の6市町村でした。

増加率の最も大きいものは、榛原町の年間商品販売額44.4%増、広陵町の商店数13.9%増、同じく広陵町の従業者数36.8%増でした。

県内を3地域(大和平野地域、大和高原地域、五条・吉野地域)に分けると、大和平野地域が商店数、従業者数、年間商品販売額の約8割ないし9割を占めています。

また、大和高原地域では商店数の減少率が最も少なく、従業者数も唯一増加し、また年間商品販売額の増加率についても最も多くなりました。

### (3) 販売効率

販売効率の高い数値を示した市町村をあげると次のとおりとなり、大和郡山市、田原本町、奈良市、橿原市では1商店当たり、1人当たりの両方で販売効率が高くなっています。

ア 1商店当たりの年間商品販売額		イ 従業者1人当たりの年間商品販売額	
1	大和郡山市 26,359万円	1	吉野町 4,118万円
2	奈良市 22,821万円	2	大和郡山市 3,914万円
3	田原本町 22,659万円	3	田原本町 3,523万円
4	新庄町 19,326万円	4	奈良市 3,189万円
5	橿原市 18,972万円	5	橿原市 3,159万円

### 3地域区別の商店数、従業者数、年間商品販売額

	地 域	9 年 実 数	構成比 (%)	増減率 (%)	6 年 実 数	構成比 (%)
商店 数	計	15,681	100.0	△6.2	16,719	100.0
	大和平野	12,891	82.2	△5.9	13,698	81.9
	大和高原	933	5.9	△0.5	938	5.6
	五条吉野	1,857	11.8	△10.8	2,083	12.5
従業 者 数	計	86,255	100.0	△1.0	87,119	100.0
	大和平野	76,423	88.6	△0.6	76,868	88.2
	大和高原	3,298	3.8	0.4	3,285	3.8
	五条吉野	6,534	7.6	△6.2	6,966	8.0
年間 商販 品 売 額	計	236,170,773	100.0	3.3	228,709,292	100.0
	大和平野	217,511,658	92.1	3.6	209,935,484	91.8
	大和高原	5,257,128	2.2	8.5	4,844,393	2.1
	五条吉野	13,401,987	5.7	△3.8	13,929,415	6.1

市町村別の年間商品販売額増減率及び

3地域区分別商店数、従業者数、年間商品販売額

大和平野地域

12,891店  
76,423人  
21,751億円

大和高原地域

933店  
3,298人  
526億円

五條吉野地域

1,857店  
6,534人  
1,340億円



市町村別の商店数、従業者数、年間商品販売額

	9年 商店数			6年 商店数		9年 従業者数			6年 従業者数		9年 年間商品販売額			6年 年間商品販売額		
	店	構成比(%)	増減率(%)	店	構成比(%)	人	構成比(%)	増減率(%)	人	構成比(%)	万円	構成比(%)	増減率(%)	万円	構成比(%)	
県計	15,681	100.0	△6.2	16,719	100.0	86,255	100.0	△1.0	87,119	100.0	236,170,773	100.0	3.3	228,709,292	100.0	
市部計	10,781	68.8	△6.3	11,511	68.8	64,932	75.3	△1.1	65,644	75.3	188,292,691	79.7	4.6	179,988,202	78.7	
郡部計	4,900	31.2	△5.9	5,208	31.2	21,323	24.7	△0.7	21,475	24.7	47,878,082	20.3	△1.7	48,721,090	21.3	
奈良市	3,238	20.6	△6.1	3,449	20.6	23,174	26.9	△4.6	24,282	27.9	73,893,094	31.3	△1.2	74,778,492	32.7	
大和高田市	1,044	6.7	△9.8	1,157	6.9	4,997	5.8	△9.1	5,495	6.3	14,786,846	6.3	△3.3	15,290,569	6.7	
大和郡山市	981	6.3	△4.4	1,026	6.1	6,607	7.7	0.0	6,606	7.6	25,858,612	10.9	24.3	20,802,229	9.1	
天理市	920	5.9	△3.9	957	5.7	4,389	5.1	4.1	4,215	4.8	10,619,883	4.5	8.2	9,813,629	4.3	
橿原市	1,520	9.7	△6.7	1,629	9.7	9,129	10.6	0.1	9,116	10.5	28,836,704	12.2	11.9	25,778,240	11.3	
桜井市	919	5.9	△8.0	999	6.0	4,383	5.1	△7.7	4,747	5.4	11,907,471	5.0	△8.2	12,965,577	5.7	
五條市	625	4.0	△9.4	690	4.1	2,794	3.2	△1.1	2,825	3.2	5,183,629	2.2	△1.6	5,270,242	2.3	
御所市	427	2.7	△13.0	491	2.9	1,656	1.9	△8.2	1,803	2.1	2,657,665	1.1	△1.3	2,693,297	1.2	
生駒市	682	4.3	△3.0	703	4.2	5,021	5.8	18.6	4,233	4.9	8,980,383	3.8	13.2	7,935,559	3.5	
香芝市	425	2.7	3.7	410	2.5	2,782	3.2	19.8	2,322	2.7	5,568,404	2.4	19.5	4,660,368	2.0	
添上郡	月ヶ瀬村	44	0.3	12.8	39	0.2	128	0.1	11.3	115	0.1	167,600	0.1	△42.7	292,440	0.1
山辺郡	都祁村	93	0.6	9.4	85	0.5	410	0.5	29.3	317	0.4	1,280,974	0.5	15.7	1,107,354	0.5
	山添村	68	0.4	△9.3	75	0.4	222	0.3	△10.1	247	0.3	290,301	0.1	△2.7	298,271	0.1
生駒郡	平群町	87	0.6	△18.7	107	0.6	470	0.5	△24.2	620	0.7	876,613	0.4	△23.8	1,149,769	0.5
	三郷町	109	0.7	△12.1	124	0.7	421	0.5	2.2	412	0.5	749,691	0.3	△41.0	1,270,052	0.6
	斑鳩町	291	1.9	△11.8	330	2.0	1,683	2.0	△4.1	1,755	2.0	3,736,836	1.6	△20.9	4,726,605	2.1
	安堵町	50	0.3	△12.3	57	0.3	144	0.2	△10.0	160	0.2	217,364	0.1	△7.2	234,138	0.1
磯城郡	川西町	128	0.8	3.2	124	0.7	521	0.6	△3.5	540	0.6	1,147,186	0.5	8.8	1,053,970	0.5
	三宅町	59	0.4	△14.5	69	0.4	165	0.2	△12.2	188	0.2	498,690	0.2	11.0	449,093	0.2
	田原本町	451	2.9	△7.8	489	2.9	2,901	3.4	5.1	2,759	3.2	10,219,387	4.3	△2.5	10,485,891	4.6
宇陀郡	大字陀町	156	1.0	△9.8	173	1.0	502	0.6	△31.3	731	0.8	692,233	0.3	△19.5	860,022	0.4
	菟田野町	123	0.8	0.0	123	0.7	287	0.3	14.3	251	0.3	298,903	0.1	△2.2	305,546	0.1
	榛原町	242	1.5	0.8	240	1.4	1,204	1.4	8.9	1,106	1.3	1,974,445	0.8	44.4	1,367,577	0.6
	室生村	83	0.5	5.1	79	0.5	233	0.3	17.1	199	0.2	208,423	0.1	△6.4	222,674	0.1
	曾爾村	66	0.4	△8.3	72	0.4	164	0.2	△12.8	188	0.2	224,761	0.1	△24.5	297,781	0.1
	御杖村	58	0.4	11.5	52	0.3	148	0.2	13.0	131	0.2	119,488	0.1	28.9	92,728	0.0
高市郡	高取町	162	1.0	△17.8	197	1.2	439	0.5	△3.1	453	0.5	787,509	0.3	20.8	651,806	0.3
	明日香村	91	0.6	△4.2	95	0.6	228	0.3	14.0	200	0.2	247,195	0.1	1.9	242,524	0.1
	新庄町	204	1.3	10.9	184	1.1	1,446	1.7	17.8	1,227	1.4	3,942,409	1.7	4.4	3,774,545	1.7
北葛城郡	當麻町	151	1.0	△2.6	155	0.9	571	0.7	△9.8	633	0.7	1,021,687	0.4	△12.2	1,163,343	0.5
	上牧町	145	0.9	△1.4	147	0.9	852	1.0	△18.0	1,039	1.2	2,123,833	0.9	△3.7	2,206,430	1.0
	王寺町	328	2.1	△6.0	349	2.1	1,849	2.1	△2.5	1,897	2.2	3,195,619	1.4	2.8	3,107,889	1.4
	広陵町	320	2.0	13.9	281	1.7	1,579	1.8	36.8	1,154	1.3	3,633,442	1.5	17.3	3,098,528	1.4
	河合町	159	1.0	△5.9	169	1.0	1,016	1.2	0.4	1,012	1.2	2,005,135	0.8	25.1	1,602,941	0.7
吉野郡	吉野町	294	1.9	△9.0	323	1.9	798	0.9	△9.8	885	1.0	3,286,210	1.4	6.0	3,100,515	1.4
	大淀町	305	1.9	△14.3	356	2.1	1,340	1.6	△4.5	1,403	1.6	2,897,065	1.2	△8.6	3,168,127	1.4
	下市町	204	1.3	△10.5	228	1.4	564	0.7	△21.6	719	0.8	940,126	0.4	△22.8	1,217,045	0.5
	黒滝村	28	0.2	△20.0	35	0.2	56	0.1	△24.3	74	0.1	39,558	0.0	△10.1	43,987	0.0
	西吉野村	46	0.3	△4.2	48	0.3	98	0.1	△3.0	101	0.1	118,942	0.1	3.7	114,647	0.1
	天川村	86	0.5	△9.5	95	0.6	199	0.2	△19.1	246	0.3	163,845	0.1	△21.0	207,409	0.1
	野迫川村	13	0.1	△23.5	17	0.1	22	0.0	△15.4	26	0.0	17,303	0.0	△20.5	21,777	0.0
	大塔村	14	0.1	△36.4	22	0.1	27	0.0	△28.9	38	0.0	18,983	0.0	△13.0	21,825	0.0
	十津川村	95	0.6	△6.9	102	0.6	260	0.3	△6.8	279	0.3	329,907	0.1	△10.4	368,012	0.2
	下北山村	29	0.2	△14.7	34	0.2	53	0.1	△11.7	60	0.1	80,966	0.0	23.9	65,336	0.0
	上北山村	20	0.1	△13.0	23	0.1	86	0.1	26.5	68	0.1	81,795	0.0	6.0	77,144	0.0
	川上村	46	0.3	△9.8	51	0.3	109	0.1	11.2	98	0.1	121,264	0.1	3.1	117,601	0.1
	東吉野村	52	0.3	△11.9	59	0.4	128	0.1	△11.1	144	0.2	122,394	0.1	△9.8	135,748	0.1