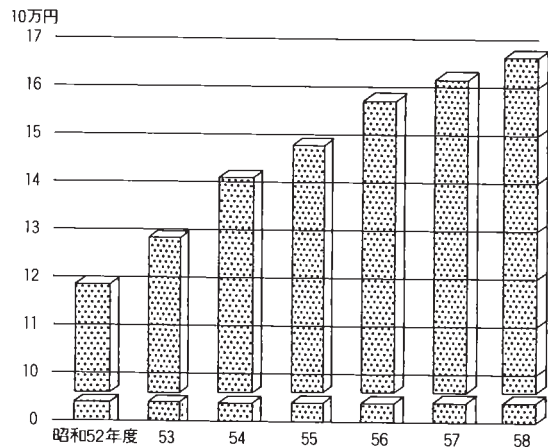


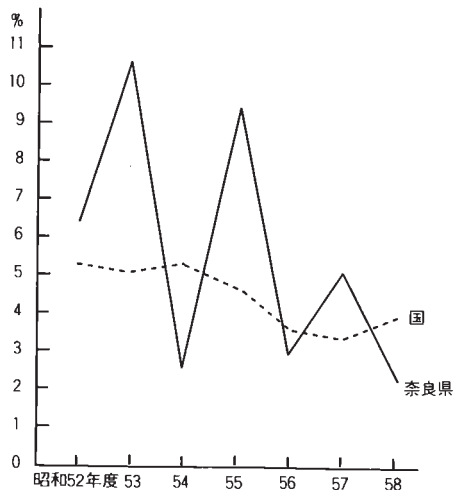
県民所得



1人当り県民所得の推移



実質経済成長率の推移



昭和58年度奈良県民所得の概要

【経済の概要】

昭和58年度の日本経済は、3年間にわたる長期の景気後退から脱却し、緩やかな回復を始めた年であった。

これは、アメリカの景気回復に伴い輸出が増加に転じたこと、第二次石油危機以降の在庫調整がほぼ終了したこと、石油価格の低下による交易条件の改善、さらに物価が安定的に推移したことなどが要因となっている。この結果、昭和58年度の国民総生産は、名目で278兆5,912億円、50年価格による実質で213兆5,843億円となり、経済成長率は、名目で4.2%（前年度5.0%）実質で3.9%（前年度3.4%）となった。

このような日本経済の動向のもと、昭和58年度の本県経済を概観すると、生産面では、最大のウェイトを占める製造業が伸び悩んだこと、建設業がマイナス成長となったことなどから低い伸びにとどまった。分配所得面では、財産所得が家計の利子・配当の増加などからますますであったが、雇用者所得が低調であったため全体としては前年度の4.6%増から4.4%増へと0.2ポイント減少した。支出面では、民間最終消費支出が消費者物価の安定を反映して好調な伸びを示し、総固定資本形成も民間企業設備が比較的好調であったことから前年度の2.6%増から9.1%増へと回復した。

また、経済成長率は名目で対前年度比3.8%増（前年度6.9%増）、実質で2.3%増（前年度5.1%増）と前年度よりダウンした。

【県内総生産】

昭和58年度の県内総生産は、総額2兆1,672億円で前年度に比べ3.8%（788億円）の増加となった。

これを、産業別にみると第1次産業は、総額665億円で構成比の3.1%を占め、対前年度比2.0%（13億円）の増加となった。そのうち農業は、米・野菜の生産が増加したことにより、5.0%（19億円）の増加、林業は素材の需要低下と価格の低迷等から3.4%（8億円）の減少となった。

第2次産業は、総額8,150億円で構成比の37.6%を占め、対前年度比1.0%の増加となり前年度の伸び（11.0%増）を大きく下回った。これは、製造業が3.5%増（前年度11.2%増）と低い伸びにとどまったこと、建設業が公共工事の抑制のため4.9%減とマイナスになったことなどが影響した。

第3次産業は、総額1兆821億円で構成比49.9%、対前年度比6.0%増とほぼ前年並みとなった。そのうち、電気・ガス・水道業は14.4%増と最大の伸びを示した。これは、天候要因等により電力の消費が順調に伸びたこと、原油の価格が低下したためコストが抑えられた

ためである。また、サービス業は医療費の抑制などにより前年度の14.3%増から1.5%増へと大きくダウンした。財政支出抑制の続く政府サービス生産者は、3.8%増と近來にない低い伸びとなった。

【県民所得の分配】

昭和58年度の県民所得は、総額2兆1,121億円で前年度に比べ4.4%（895億円）増と前年度に引き続き伸び悩みを示した。これは、県民所得全体の70.0%を占める雇用者所得の賃金・俸給が昭和40年以来最低の賃上げ率を反映して5.0%増の低い伸びとなったためである。

財産所得は、総額3,642億円で家計の利子所得の増加等により10.1%の増加となった。

企業所得は、総額3,863億円で法人企業は10.0%増とまずまずの伸びを示したものの大きなウエイトを占める個人企業が5.1%減となったことが響いて0.1%増とわずかな伸びにとどまった。

なお、分配県民所得を総人口で除した1人当たり県民所得は166万2千円で全国を100とした場合、奈良県は89.9となった。

【県民総支出】

昭和58年度の県民総支出は名目で総額2兆4,659億円で前年度に比べ、4.5%（1,051億円）増加し、物価上昇分を差し引いた実質では総額1兆7,604億円で、前年度

に比べ3.0%（513億円）増加した。

需要項目別にみると、民間最終消費支出は名目で総額1兆7,349億円で18.5%（2,712億円）増、実質で総額1兆1,801億円で16.2%（1,643億円）増加した。

次に、政府最終消費支出をみると名目で4.3%増、実質で2.7%増となり、前年を上回ったものの依然として低迷を続けている。

県内総資本形成は名目で総額7,640億円で6.8%（487億円）増、実質で総額6,104億円で8.1%（458億円）増加した。そのうち最大のウエイトを占める民間の企業設備が実質で前年度の1.6%減から10.2%増へと回復したのが目立つ。

県民所得の推移

年次	県内総生産	県内純生産 (要素費用表示)	分配県民所得	県民総支出(名目)	県民総支出(実質)
	百万円	百万円	百万円	百万円	百万円
昭和50年度	1,020,763	876,565	1,089,763	1,233,961	1,215,603
51	1,164,951	999,897	1,236,095	1,401,149	1,274,699
52	1,304,775	1,114,606	1,336,436	1,526,605	1,318,978
53	1,486,826	1,273,351	1,483,793	1,697,268	1,423,586
54	1,614,015	1,376,470	1,669,905	1,907,450	1,510,350
55	1,865,823	1,597,387	1,790,299	2,058,735	1,543,082
56	1,954,246	1,659,951	1,933,541	2,227,836	1,641,075
57	2,088,344	1,750,063	2,022,634	2,360,915	1,709,075
58	2,167,175	1,813,276	2,112,090	2,465,989	1,760,388

資料 県調査課

県内総生産（市場価格表示）

（単位：百万円・％）

区 分	実 額			構 成 比			対前年度増加率		
	昭和56年度	昭和57年度	昭和58年度	56年度	57年度	58年度	56年度	57年度	58年度
1. 産 業	1,766,616	1,893,733	1,963,782	90.4	90.7	90.6	4.0	7.2	3.7
(1)農 業	42,407	39,015	40,963	2.2	1.9	1.9	3.0△	8.0	5.0
(2)林 業	27,645	24,795	23,954	1.4	1.2	1.1 △	7.1△	10.3△	3.4
(3)水 産 業	1,569	1,417	1,627	0.1	0.1	0.1	9.9△	9.7	14.8
(4)鉱 業	583	381	360	0.0	0.0	0.0	58.9△	34.6△	5.5
(5)製 造 業	509,278	566,530	586,134	26.1	27.1	27.0	4.9	11.2	3.5
(6)建 設 業	217,421	240,408	228,550	11.1	11.5	10.5	4.1	10.6△	4.9
(7)電 気・ガ 斯・水 道 業	77,106	68,113	77,914	3.9	3.3	3.6 △	3.1△	11.7	14.4
(8)卸 ・ 小 売 業	264,523	260,416	275,705	13.5	12.5	12.7	5.6△	1.6	5.9
(9)金 融 ・ 保 険 業	84,169	94,262	105,518	4.3	4.5	4.9 △	3.1	12.0	11.9
(10)不 動 産 業	234,973	252,201	266,257	12.0	12.1	12.3	2.1	7.3	5.6
(11)運 輸 ・ 通 信 業	122,206	134,987	142,411	6.3	6.5	6.6	8.2	10.5	5.5
(12)サ ー ビ ス 業	184,736	211,208	214,389	9.5	10.1	9.9	7.4	14.3	1.5
2. 政府サービス生産者	191,720	201,008	208,677	9.8	9.6	9.6	5.9	4.8	3.8
(1)電 気・ガ 斯・水 道 業	7,048	6,107	7,604	0.4	0.3	0.4	11.9△	13.4	24.5
(2)サ ー ビ ス 業	76,932	77,656	81,006	3.9	3.7	3.7	9.4	0.9	4.3
(3)公 務	107,740	117,245	120,067	5.5	5.6	5.5	3.2	8.8	2.4
3. 村家計民間非営利団体 サービス生産者	67,587	81,125	84,388	3.5	3.9	3.9	11.9	20.0	4.0
(1)サ ー ビ ス 業	67,587	81,125	84,388	3.5	3.9	3.9	11.9	20.0	4.0
小 計（1+2+3）	2,025,923	2,175,866	2,256,847	103.7	104.2	104.1	4.4	7.4	3.7
4. 帰 属 利 子	71,677	87,522	89,672	3.7	4.2	4.1 △	3.7	22.1	2.5
県内総生産（1+2+3-4）	1,954,246	2,088,344	2,167,175	100.0	100.0	100.0	4.7	6.9	3.8

資料 県調査課

分 配 県 民 所 得

(単位：百万円、%)

項 目	実 額			構 成 比			対前年度増加率		
	昭和56年度	昭和57年度	昭和58年度	56年度	57年度	58年度	56年度	57年度	58年度
1. 雇 用 者 所 得	1,311,318	1,406,597	1,477,799	67.8	69.5	70.0	7.7	7.3	5.1
(1)賃 金 ・ 俸 給	1,183,423	1,271,442	1,335,014	61.2	62.9	63.2	7.6	7.4	5.0
(2)社会 保 障 雇 主 負 担	87,568	88,710	96,652	4.5	4.4	4.6	11.4	1.3	9.0
(3)そ の 他 の 雇 主 負 担	40,327	46,445	46,133	2.1	2.3	2.2	2.8	15.2△	0.7
2. 財 産 所 得	314,500	330,740	364,165	16.3	16.4	17.2	19.1	5.2	10.1
(1)一 般 政 府	29,628	29,552	35,329	1.5	1.5	1.7	17.3△	0.3	19.5
(2)対家計民間非営利団体	4,715	7,729	8,508	0.2	0.4	0.4	27.3	63.9	10.1
(3)家 計	280,157	293,459	320,328	14.6	14.5	15.2	19.2	4.7	9.2
a.利 子	233,537	246,632	270,054	12.1	12.2	12.8	21.3	5.6	9.5
b.配 当	28,269	29,594	32,405	1.5	1.5	1.5	5.7	4.7	9.5
c.賃 貸 料	18,351	17,233	17,869	1.0	0.9	0.8	16.5△	6.1	3.7
3. 企 業 所 得	391,489	385,904	386,271	20.2	19.1	18.3	3.3△	1.4	0.1
(1)民 間 法 人 企 業	105,208	106,256	116,933	5.4	5.3	5.5	10.9	1.0	10.0
(2)公 的 企 業	2,158	6,293	9,870	0.1	0.3	0.5△	65.5	191.6	56.8
(3)個 人 企 業	284,123	273,355	259,468	14.7	13.5	12.3	2.2△	3.8△	5.1
a.農 林 水 産 業	31,617	23,509	16,973	1.6	1.2	0.8△	16.2△	25.6△	27.8
b.そ の 他 の 産 業	237,947	217,404	213,851	12.3	10.7	10.1	9.1△	8.6△	1.6
c.持 ち 家	14,557	32,442	28,644	0.8	1.6	1.4△	34.5	122.8△	11.7
4. 一 般 政 府 ・ 消 費 者 負 債 等 利 子	83,766	100,607	116,145	△ 4.3	△ 5.0	△ 5.5	18.1	20.1	15.4
県民所得(1+2+3-4) (要素費用表示の純生産)	1,933,541	2,022,634	2,112,090	100.0	100.0	100.0	8.0	4.6	4.4
〈参考〉民間法人企業所得 (配当控除前)	129,287	130,664	144,629	6.7	6.5	6.8	15.9	1.1	10.7

資料 県調査課

(注) 個人部門には家計にサービスを提供する民間非常利団体が含まれる。

県民総支出(名目)

(単位: 百万円、%)

項目	年度	実 額			構 成 比			対前年度増加率		
		昭和56年度	昭和57年度	昭和58年度	56年度	57年度	58年度	56年度	57年度	58年度
1. 民間最終消費支出		1,344,808	1,463,671	1,734,896	60.4	62.0	70.4	2.5	8.8	18.5
(1)家計最終消費支出		1,328,414	1,445,910	1,714,629	59.6	61.2	69.5	2.3	8.8	18.6
a. 飲食費		368,509	392,659	465,211	16.5	16.6	18.9	2.9	6.6	18.5
b. 被服費		101,662	99,709	132,528	4.6	4.2	5.4△	6.2△	1.9	32.9
c. 光熱費		58,552	61,522	85,083	2.6	2.6	3.5	11.3	5.1	38.3
d. 住居		224,088	251,325	274,113	10.1	10.6	11.1△	0.1	12.2	9.1
(a)家賃		149,979	163,353	176,268	6.7	6.9	7.1	1.8	8.9	7.9
(b)その他		74,109	87,972	97,845	3.3	3.7	4.0△	3.8	18.7	11.2
e. 雑費		575,603	640,695	757,694	25.8	27.1	30.7	3.8	11.3	18.3
(2)対家計民間非営利団体の最終消費支出		16,394	17,761	20,267	0.7	0.8	0.8	16.8	8.3	14.1
2. 政府最終消費支出		212,044	219,478	228,979	9.5	9.3	9.3	7.4	3.5	4.3
3. 県内総資本形成		693,124	715,299	764,023	31.1	30.3	31.0	5.9	3.2	6.8
(1)総固定資本形成		678,081	695,579	758,813	30.4	29.5	30.8	6.6	2.6	9.1
a. 民間		441,572	456,334	503,398	19.8	19.3	20.4△	4.5	3.3	10.3
(a)住宅		171,526	195,020	221,224	7.7	8.3	9.0△	14.9	13.7	13.4
(b)企業設備		270,046	261,314	282,174	12.1	11.1	11.4	3.5△	3.2	8.0
b. 公的		236,509	239,245	255,415	10.6	10.1	10.4	36.4	1.2	6.8
(a)住宅		26,757	18,140	26,991	1.2	0.8	1.1	96.7△	32.2	48.8
(b)企業設備		55,904	45,449	48,349	2.5	1.9	2.0	32.2△	18.7	6.4
(c)一般政府		153,848	175,656	180,075	6.9	7.4	7.3	31.0	14.2	2.5
(2)在庫品増加		15,043	19,720	5,210	0.7	0.8	0.2△	19.7	31.1△	73.6
a. 民間企業		15,047	19,644	5,186	0.7	0.8	0.2△	19.1	30.6△	73.6
b. 公的企業		△ 4	76	24	0.0	0.0	0.0	—	—	△68.4
4. 純移		△ 295,730	△ 310,104	△ 560,723	△13.3	△13.1	△22.7	—	—	—
5. 県内総支出(1+2+3+4)		1,954,246	2,088,344	2,167,175	87.7	88.5	87.9	4.7	6.9	3.8
6. 県外からの純所得		273,590	272,571	298,814	12.3	11.5	12.1	41.8△	0.4	9.6
7. 県民総支出(5+6)		2,227,836	2,360,915	2,465,989	100.0	100.0	100.0	8.2	6.0	4.5

県民総支出(実質)

(単位：百万円、%)

年度 項目	実 額			構 成 比			対前年度増加率		
	昭和56年度	昭和57年度	昭和58年度	56年度	57年度	58年度	56年度	57年度	58年度
1. 民間最終消費支出	954,234	1,016,252	1,180,558	58.1	59.5	67.1△	0.6	6.5	16.2
(1)家計最終消費支出	943,772	1,005,356	1,168,132	57.5	58.8	66.4△	0.7	6.5	16.2
a.飲食費	282,166	298,147	347,172	17.2	17.4	19.7	0.2	5.7	16.4
b.被服費	76,784	73,586	93,659	4.7	4.3	5.3△	7.1△	4.2	27.3
c.光熱費	31,564	32,244	44,616	1.9	1.9	2.5	3.2	2.2	38.4
d.住居費	167,982	185,343	197,916	10.2	10.8	11.2△	2.4	10.3	6.8
e.雑費	385,276	416,036	484,769	23.5	24.3	27.5	0.5	8.0	16.5
(2)対家計民間非営利団体の最終消費支出	10,462	10,896	12,426	0.6	0.6	0.7	14.2	4.1	14.0
2. 政府最終消費支出	154,438	156,994	161,253	9.4	9.2	9.2	4.3	1.7	2.7
3. 県内総資本形成	547,791	564,645	610,438	33.4	33.0	34.7	6.2	3.1	8.1
(1)総固定資本形成	536,299	549,483	606,322	32.7	32.2	34.4	7.0	2.5	10.3
a.民間	357,808	368,238	410,641	21.8	21.5	23.3△	2.9	2.9	11.5
(a)住宅	124,204	138,410	157,343	7.6	8.1	8.9△	14.2	11.4	13.7
(b)企業設備	233,604	229,828	253,298	14.2	13.4	14.4	4.4△	1.6	10.2
b.公的	178,491	181,245	195,681	10.9	10.6	11.1	34.6	1.5	8.0
(a)住宅	19,058	12,712	18,888	1.2	0.7	1.1	94.0△	33.3	48.6
(b)企業設備	45,048	38,321	42,006	2.7	2.2	2.4	32.2△	14.9	9.6
(c)一般政府	114,385	130,212	134,787	7.0	7.6	7.7	29.0	13.8	3.5
(2)在庫品増加	11,492	15,162	4,116	0.7	0.9	0.2△	20.5	31.9△	72.9
a.民間企業	11,495	15,111	4,100	0.7	0.9	0.2△	19.9	31.5△	72.9
b.公的企業	△ 3	51	16	0.0	0.0	0.0	—	—	△68.6
4. 純移出	△ 217,449	△ 226,188	△ 405,147	△13.3△	△13.2△	△23.0	—	—	—
5. 県内総支出(1+2+3+4)	1,439,014	1,511,703	1,547,102	87.7	88.5	87.9	2.9	5.1	2.3
6. 県外からの純所得	202,061	197,372	213,286	12.3	11.5	12.1	39.7△	2.3	8.1
7. 県民総支出(5+6)	1,641,075	1,709,075	1,760,388	100.0	100.0	100.0	6.4	4.1	3.0

資料：県調査課

県民所得関連指標

項 目	単位	昭和50年度	51年度	52年度	53年度	54年度	55年度	56年度	57年度	58年度
経 済 成 長 率										
名目県民総生産(総支出)	%	—	13.5	9.0	11.2	12.4	7.9	8.2	6.0	4.5
実質県民総生産(総支出)	%	—	4.9	3.5	7.9	6.1	2.2	6.4	4.1	3.0
名目県内総生産(総支出)	%	—	14.1	12.0	14.0	8.6	15.6	4.7	6.9	3.8
実質県内総生産(総支出)	%	—	5.4	6.4	10.6	2.5	9.4	2.9	5.1	2.3
1人当たり県民所得	千円	1,011	1,124	1,187	1,285	1,411	1,480	1,569	1,615	1,662
1人当たり雇用者所得	千円	2,303	2,596	2,767	2,974	3,181	3,299	3,463	3,475	3,586
就業者1人当たり県内純生産	千円	2,448	2,761	3,024	3,373	3,559	4,039	4,200	4,241	4,344
1平方km当たり県内純生産	千円	237,413	270,817	301,885	344,881	372,810	432,644	449,589	473,996	491,117
1人当たり家計最終消費支出 (名目)	千円	685	730	781	898	987	1,073	1,078	1,154	1,349
国の経済成長率(名目)	%	10.0	12.2	10.9	9.5	7.4	8.5	5.8	5.0	4.2
(実質)	%	3.6	5.1	5.3	5.1	5.3	4.6	3.6	3.4	3.9
1人当たり国民所得	千円	1,101	1,225	1,338	1,449	1,539	1,659	1,725	1,783	1,848
(参考) 総人口	人	1,077,491	1,099,021	1,125,723	1,154,753	1,183,759	1,209,365	1,232,292	1,252,535	1,271,175

資料：県調査課