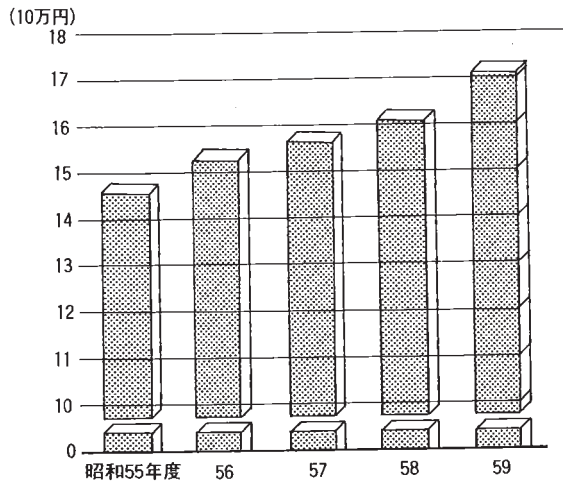
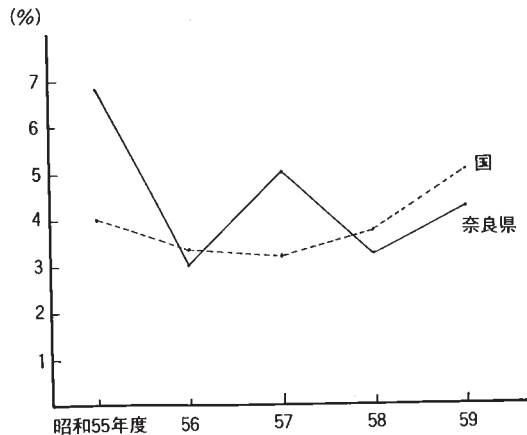


1人当り県民所得の推移



実質経済成長率の推移



昭和59年度奈良県民所得の概要

【経済の概要】

昭和59年度は日本経済にとって景気上昇の2年目であり物価が安定する中で、景気の順調な拡大が続いた年でした。これは、アメリカ経済の拡大が急速で、しかもドル高が続いたため輸出の伸びも大きくまた、それを背景とした生産の拡大から企業収益が増加し、折りからのハイテク分野の目覚ましい進展とあいまって設備投資が力強い拡大を示したことによります。これに対し、個人消費は緩かな増加を続け、住宅建設も緩かに持ち直すなど家計部門の需要も次第に改善しており、景気回復初期から続いていた景気動向のばらつきも残されているものの改善の方向にあります。

この中で、国民総生産は、名目303兆1,557億円、実質281兆1,022億円となり、経済成長率は、名目で6.7%増(前年度4.3%増)実質で5.0%増(同3.7%増)となり、名目・実質ともに前年度を上回る順調な伸びとなりました。

このような日本経済の動向のもと昭和59年度の本県経済を概観すると、県内総生産は、名目2兆2,857億円実質2兆1,076億円となり、経済成長率は名目で6.1%増(前年度4.5%増)実質で4.2%増(同3.2%増)となり、景気の順調な拡大が続いた年を反映してか、名目・実質ともに前年度を上回る順調な伸びとなりました。

【県内総生産】

昭和59年度の県内総生産は、総額2兆2,857億円で前年度に比べ6.1%の増加となった。

これを、産業別にみると第1次産業は、総額687億円で構成比の3.0%を占め、対前年度比2.9%増となりました。そのうち農業は、米の豊作により生産量が増えたことにより8.3%増、林業は素材の需要低下と価格の低迷等から6.9%減となりました。

第2次産業は、総額8,447億円で構成比37.0%を占め、対前年度比4.6%増と前年度の0.1%減を4.7ポイント上回りました。これは総生産の27.5%を占める製造業で、輸出の好調により一般機械・電気機械が高い伸びを示したため前年度比7.3%増となったこと、また建設業において建築工事が大幅に増加したことなどが影響したものと考えられます。

第3次産業は、総額1兆1,494億円で構成比の50.3%を占め、対前年度比6.5%増と前年度の8.4%増を1.9ポイント下回りました。そのうち、電気・ガス・水道業は、58年度に引き続き原材料価格の引き下げによる燃料費低下の影響から対前年度比11.5%増と好調な伸びを示しました。

また、サービス業は対公共サービスにおいて健康保険法の改正により医療業が高い伸びとなったため対前年度比11.2%増と前年度7.8%増を3.4ポイント上回りました。

【県民所得の分配】

昭和59年度の県民所得は、2兆2,212億円、対前年度比8.0%増と、58年度の伸び(4.6%増)を上回りました。

これは、県民所得の約7割を占める雇用者所得が58年度の伸びを上回った他、財産所得・企業所得とも順調な伸びを示したためです。

項目別にとらえると、まず雇用者所得は、1兆5,359億円、対前年度比5.9%増と、58年度(2.8%増)が低い伸びであったことに比べ順調な伸びを示しました。これは、雇用者所得の約9割を占める賃金・俸給が前年度に比べ6.1%増と順調であったことに起因しています。

財産所得は総額3,565億円、対前年度比12.0%増と58年度の伸び(12.5%増)を0.5ポイント下回りましたが引き続き2桁台の高い伸びを示しました。

企業所得は、4,587億円、対前年度比13.7%増と58年度の伸び(8.7%増)を更に上回る高い伸びを示しました。このうち民間法人企業は、58年度に引き続き輸出が好調であったことに伴う内需の増加・賃金コストの安定などにより、対前年度比31.0%増と好調に推移しました。

なお、分配県民所得を総人口で除した1人当たり県民所得は171万3千円で全国を100とした場合、奈良県は85.9となりました。

【県民総支出】

昭和59年度の県民総支出は、名目値2兆5,630億円、対前年度比7.5%増と、58年度の伸び(4.5%増)を上回りました。また、物価上昇分を差し引いた実質値は、2兆3,632億円、対前年度比5.6%増と58年度の伸び(3.2%増)を上回りました。

項目別にとらえると、まず民間最終消費支出は名目値1兆6,734億円、対前年度比3.9%増、実質値1兆5,064億円、対前年度比1.7%増となりました。

政府最終消費支出は、名目値2,461億円、対前年度比7.6%増、実質値で2,202億円、対前年度比4.6%増と、それぞれ58年度の伸び(名目値4.2%増、実質値2.7%増)を上回り順調に推移しました。

県内総資本形成は、名目値6,861億円、対前年度比3.5%減、実質値6,760億円、対前年度比4.1%減となりました。これは、民間部門では、景気回復を反映してか企業設備が順調でしたが、住宅投資が58年度に引き続き不調であったため、全体では小幅な伸びにとどまったこと、また、公的部門も57年度の災害復旧に伴う経費が58年度でほぼ終了したことで投資的経費が減少したことなどにより全体では58年度に比べ大きく後退したことになります。

県民所得の推移

年次	県内総生産	県内純生産 (要素費用表示)	分配県民所得	県民総支出(名目)	県民総支出(実質)
	百万円	百万円	百万円	百万円	百万円
昭和50年度	1,009,852	869,736	1,059,955	1,200,070	1,578,555
51	1,152,583	991,788	1,221,284	1,382,080	1,687,185
52	1,293,802	1,110,802	1,326,136	1,509,136	1,755,576
53	1,468,838	1,265,140	1,493,917	1,697,615	1,922,275
54	1,600,985	1,375,117	1,649,799	1,875,667	1,988,437
55	1,832,797	1,581,045	1,758,166	2,009,918	1,988,229
56	1,932,837	1,649,023	1,882,371	2,166,185	2,093,265
57	2,061,994	1,739,508	1,959,273	2,281,759	2,169,180
58	2,154,545	1,818,879	2,048,763	2,384,428	2,238,900
59	2,285,664	1,934,955	2,212,338	2,563,047	2,363,222

資料 県調査課

県内総生産（市場価格表示）

（単位：百万円・％）

区 分	実 額			構 成 比			対前年度増加率		
	昭和57年度	昭和58年度	昭和59年度	57年度	58年度	59年度	57年度	58年度	59年度
1. 産 業	1,868,781	1,953,592	2,062,801	90.6	90.7	90.2	7.0	4.5	5.6
(1)農 業	39,136	41,121	44,524	1.9	1.9	1.9	△ 7.9	5.1	8.3
(2)林 業	24,795	23,949	22,268	1.2	1.1	1.0	△10.3	△ 3.4	△ 7.0
(3)水 産 業	1,410	1,753	1,956	0.1	0.1	0.1	△10.8	24.3	11.6
(4)鉱 業	377	346	559	0.0	0.0	0.0	△34.2	△ 8.2	61.6
(5)製 造 業	565,362	584,941	627,794	27.4	27.1	27.5	11.2	3.5	7.3
(6)建 設 業	242,291	222,015	216,338	11.8	10.3	9.5	10.0	△ 8.4	△ 2.6
(7)電気・ガス・水道業	70,465	80,035	89,224	3.4	3.7	3.9	△11.1	13.6	11.5
(8)卸・小売業	260,474	293,113	302,561	12.6	13.6	13.2	△ 1.5	12.5	3.2
(9)金融・保険業	92,103	101,373	99,998	4.5	4.7	4.4	11.8	10.1	△ 1.4
(10)不動産業	247,091	260,465	293,895	12.0	12.1	12.9	9.5	5.4	12.8
(11)運輸・通信業	126,852	130,548	125,766	6.2	6.1	5.5	4.5	2.9	△ 3.7
(12)サービス業	198,425	213,932	237,919	9.6	9.9	10.4	14.7	7.8	11.2
2. 政府サービス生産者	201,054	208,550	228,954	9.8	9.7	10.0	5.1	3.7	9.8
(1)電気・ガス・水道業	6,108	7,599	7,133	0.3	0.4	0.3	5.6	24.4	△ 6.1
(2)サービス業	77,673	80,956	86,523	3.8	3.8	3.8	6.9	4.2	6.9
(3)公務	117,272	119,994	135,297	5.7	5.6	5.9	3.9	2.3	12.8
3. 村家計民間非営利団体サービス生産者	70,867	74,370	83,208	3.4	3.5	3.6	18.0	4.9	11.9
(1)サービス業	70,867	74,370	83,208	3.4	3.5	3.6	18.0	4.9	11.9
小 計（1+2+3）	2,140,701	2,236,513	2,374,963	103.8	103.8	103.9	7.1	4.5	6.2
4. 帰 属 利 子	78,707	81,968	89,299	3.8	3.8	3.9	19.7	4.1	9.0
県内総生産（1+2+3+4）	2,061,994	2,154,545	2,285,664	100.0	100.0	100.0	6.7	4.5	6.1

資料 県調査課

分 配 県 民 所 得

(単位：百万円・%)

項 目	実 額			構 成 比			対前年度増加率		
	昭和57年度	昭和58年度	昭和59年度	57年度	58年度	59年度	57年度	58年度	59年度
1. 雇 用 者 所 得	1,410,552	1,450,019	1,535,934	72.0	70.8	69.4	7.8	2.8	5.9
(1)賃 金 ・ 俸 給	1,275,794	1,310,127	1,390,386	65.1	63.9	62.8	8.1	2.7	6.1
(2)社会保障雇主負担	88,710	96,652	100,271	4.5	4.7	4.5	1.3	9.0	3.7
(3)その他の雇主負担	46,048	43,241	45,277	2.4	2.1	2.0	14.5	△ 6.1	4.7
2. 財 産 所 得	283,118	318,417	356,484	14.5	15.5	16.1	0.8	12.5	12.0
(1)一 般 政 府	29,552	35,330	35,018	1.5	1.7	1.6	△ 0.3	19.6	△ 0.9
(2)対家計民間非営利団体	13,096	15,282	17,496	0.7	0.7	0.8	0.9	16.7	14.5
(3)家 計	240,471	267,805	303,970	12.3	13.1	13.7	1.0	11.4	13.5
a. 利 子	192,303	215,035	245,556	9.8	10.5	11.1	△ 0.5	11.8	14.2
b. 配 当	32,251	35,657	40,899	1.6	1.7	1.8	7.9	10.6	14.7
c. 賃 貸 料	15,916	17,112	17,514	0.8	0.8	0.8	6.5	7.5	2.3
3. 企 業 所 得	371,082	403,504	458,718	18.9	19.7	20.7	△ 4.3	8.7	13.7
(1)民間法人企業	107,916	120,410	157,788	5.5	5.9	7.1	△ 0.4	11.6	31.0
(2)公 的 企 業	4,437	7,804	12,572	0.2	0.4	0.6	△ 2.7	75.9	61.1
(3)個 人 企 業	258,730	275,290	288,357	13.2	13.4	13.0	△ 5.8	6.4	4.7
a. 農 林 水 産 業	23,509	16,973	21,768	1.2	0.8	1.0	△ 25.6	△ 27.8	28.3
b. その他の産業	220,108	228,906	229,839	11.2	11.2	10.4	△ 3.9	4.0	0.4
c. 持 ち 家	15,113	29,411	36,750	0.8	1.4	1.7	7.1	94.6	25.0
4. 一 般 政 府 ・ 消 費 者 負 債 利 子 等	105,479	123,178	138,797	5.4	6.0	6.3	11.7	16.8	12.7
県民所得(1+2+3-4) (要素費用表示の純生産)	1,959,273	2,048,763	2,212,338	100.0	100.0	100.0	4.1	4.6	8.0
<参考>民間法人企業所得 (配当控除前)	129,630	143,414	185,891	6.6	7.0	8.4	△ 1.1	10.6	29.6

資料 県調査課

県民総支出（名目）

（単位：百万円・％）

項目	年度	実 額			構 成 比			対前年度増加率		
		昭和57年度	昭和58年度	昭和59年度	57年度	58年度	59年度	57年度	58年度	59年度
1. 民間最終消費支出		1,532,845	1,610,923	1,673,421	67.2	67.6	65.3	10.2	5.1	3.9
(1)家計最終消費支出		1,507,536	1,581,382	1,639,728	66.1	66.3	64.0	10.3	4.9	3.7
a. 飲食費		418,044	443,577	463,162	18.3	18.6	18.1	9.3	6.1	4.4
b. 被服費		93,317	107,067	107,053	4.1	4.5	4.2	△ 1.3	14.7	△ 0.0
c. 光熱費		55,557	71,267	65,089	2.4	3.0	2.5	△ 0.7	28.3	△ 8.7
d. 住居		253,423	274,697	298,874	11.1	11.5	11.7	11.9	8.4	8.8
(a)家賃		161,036	176,268	192,159	7.1	7.4	7.5	9.7	9.5	9.0
(b)その他		92,387	98,429	106,715	4.0	4.1	4.2	16.0	6.5	8.4
e. 雑費		687,196	684,773	705,550	30.1	28.7	27.5	13.2	△ 0.4	3.0
(2)対家計民間非営利団体の最終消費支出		25,309	29,541	33,694	1.1	1.2	1.3	4.1	16.7	14.1
2. 政府最終消費支出		219,524	228,852	246,138	9.6	9.6	9.6	3.7	4.2	7.6
3. 県内総資本形成		709,591	711,151	686,100	31.1	29.8	26.8	3.5	0.2	△ 3.5
(1)総固定資本形成		697,551	697,774	666,328	30.6	29.3	26.0	4.0	0.0	△ 4.5
a. 民間		454,774	442,359	445,815	19.9	18.6	17.4	4.8	△ 2.7	0.8
(a)住宅		195,020	167,242	145,377	8.5	7.0	5.7	13.7	△ 14.2	△ 13.1
(b)企業設備		259,754	275,117	300,438	11.4	11.5	11.7	△ 1.0	5.9	9.2
b. 公的		242,778	255,415	220,513	10.6	10.7	8.6	2.7	5.2	△ 13.7
(a)住宅		18,140	26,991	35,517	0.8	1.1	1.4	△ 32.2	48.8	31.6
(b)企業設備		48,981	48,349	41,668	2.1	2.0	1.6	△ 12.4	△ 1.3	△ 13.8
(c)一般政府		175,656	180,075	143,328	7.7	7.6	5.6	14.2	2.5	△ 20.4
(2)在庫品増加		12,039	13,377	19,772	0.5	0.6	0.8	△ 20.8	11.1	47.8
a. 民間企業		12,077	13,353	19,787	0.5	0.6	0.8	△ 20.6	10.6	48.2
b. 公的企業		△ 38	24	△ 15	△ 0.0	0.0	△ 0.0	△ 850.0	163.2	△ 162.5
4. 純移出		△ 399,966	△ 396,382	△ 319,995	△ 17.5	△ 16.6	△ 12.5	△ 12.6	0.9	19.3
5. 県内総支出(1+2+3+4)		2,061,994	2,154,545	2,285,664	90.4	90.4	89.2	6.7	4.5	6.1
6. 県外からの純所得		219,765	229,884	277,384	9.6	9.6	10.8	△ 5.8	4.6	20.7
7. 県民総支出(5+6)		2,281,759	2,384,428	2,563,047	100.0	100.0	100.0	5.3	4.5	7.5

資料 県調査課

県民総支出（実質）

（単位：百万円・％）

項目	実 額			構 成 比			対前年度増加率		
	昭和57年度	昭和58年度	昭和59年度	57年度	58年度	59年度	57年度	58年度	59年度
1. 民間最終消費支出	1,437,330	1,480,926	1,506,366	66.3	66.1	63.7	7.9	3.0	1.7
(1)家計最終消費支出	1,414,713	1,454,668	1,477,144	65.2	65.0	62.5	8.1	2.8	1.5
a. 飲食費	397,380	412,630	424,141	18.3	18.4	17.9	8.2	3.8	2.8
b. 被服費	91,398	100,156	98,394	4.2	4.5	4.2	△ 3.3	9.6	△ 1.8
c. 光熱費	51,347	66,481	61,174	2.4	3.0	2.6	△ 1.8	29.5	△ 8.0
d. 住居費	242,975	257,932	273,443	11.2	11.5	11.6	10.5	6.2	6.0
e. 雑費	631,614	617,469	619,991	29.1	27.6	26.2	9.8	△ 2.2	0.4
(2)対家計民間非営利団体の最終消費支出	22,617	26,259	29,223	1.0	1.2	1.2	0.6	16.1	11.3
2. 政府最終消費支出	204,971	210,536	220,159	9.4	9.4	9.3	1.4	2.7	4.6
3. 県内総資本形成	698,534	704,953	675,970	32.2	31.5	28.6	3.1	0.9	△ 4.1
(1)総固定資本形成	686,636	691,443	656,017	31.7	30.9	27.8	3.6	0.7	△ 5.1
a. 民間住宅間	450,925	442,062	443,699	20.8	19.7	18.8	4.2	△ 2.0	0.4
(a)住宅	191,949	164,446	139,920	8.8	7.3	5.9	11.9	△ 14.3	△ 14.9
(b)企業設備	258,977	277,616	303,780	11.9	12.4	12.9	△ 0.8	7.2	9.4
b. 公的住宅	235,710	249,380	212,318	10.9	11.1	9.0	2.5	5.8	△ 14.9
(a)住宅	17,525	25,953	33,443	0.8	1.2	1.4	△ 33.4	48.1	28.9
(b)企業設備	47,974	47,401	40,259	2.2	2.1	1.7	△ 10.5	△ 1.2	△ 15.1
(c)一般政府	170,210	176,026	138,615	7.8	7.9	5.9	13.4	3.4	△ 21.3
(2)在庫品増加	11,899	13,510	19,953	0.5	0.6	0.8	△ 20.5	13.5	47.7
a. 民間企業	11,934	13,488	19,967	0.6	0.6	0.8	△ 20.3	13.0	48.0
b. 公的企業	△ 36	22	△ 13	△ 0.0	0.0	△ 0.0	△ 800.0	161.1	△ 159.1
4. 純移出	△ 380,557	△ 373,368	△ 294,927	△ 17.5	△ 16.7	△ 12.5	△ 10.8	1.9	21.0
5. 県内総支出(1+2+3+4)	1,960,278	2,023,047	2,107,569	90.4	90.4	89.2	5.0	3.2	4.2
6. 県外からの純所得	208,902	215,853	255,653	9.6	9.6	10.8	△ 7.3	3.3	18.4
7. 県民総支出(5+6)	2,169,180	2,238,900	2,363,222	100.0	100.0	100.0	3.6	3.2	5.6

資料 県調査課

県 民 所 得 関 連 指 標

項 目	単位	昭和50年度	51年度	52年度	53年度	54年度	55年度	56年度	57年度	58年度	59年度
経 済 成 長 率											
名目県民総生産(総支出)	%	—	14.1	12.3	13.5	9.0	14.5	5.5	6.7	4.5	6.1
実質県民総生産(総支出)	%	—	5.9	7.0	10.5	2.0	6.8	3.0	5.0	3.2	4.2
名目県内総生産(総支出)	%	—	15.2	9.2	12.5	10.5	7.2	7.8	5.3	4.5	7.5
実質県内総生産(総支出)	%	—	6.9	4.1	9.5	3.4	0.0	5.3	3.6	3.2	5.6
1人当たり県民所得	千円	984	1,112	1,180	1,297	1,397	1,454	1,526	1,562	1,609	1,713
1人当たり雇業者所得	千円	2,222	2,505	2,664	2,869	3,072	3,185	3,340	3,485	3,518	3,647
就業者1人当たり県内純生産	千円	2,381	2,683	2,953	3,282	3,485	3,971	4,088	4,215	4,357	4,578
1平方km当たり県内純生産	千円	235,564	268,621	300,855	342,657	372,444	428,218	446,629	471,137	492,634	524,073
1人当たり家計最終消費支出 (名目)	千円	715	784	836	947	1,044	1,116	1,108	1,202	1,242	1,269
国の経済成長率(名目)	%	10.2	12.4	11.0	9.9	8.0	8.7	5.9	4.9	4.3	6.7
(実質)	%	3.9	4.6	5.3	5.2	5.3	4.0	3.3	3.2	3.7	5.0
1人当たり国民所得	千円	1,109	1,242	1,365	1,492	1,570	1,704	1,767	1,828	1,909	1,995
(参考) 総 人 口	人	1,077,491	1,098,225	1,123,948	1,152,243	1,181,201	1,209,365	1,233,417	1,254,347	1,273,638	1,291,788

資料 県調査課