

# 第1回 奈良県がん予防対策推進委員会（受診率向上部会）

日時：平成24年9月6日（木）

午後1時～3時

場所：奈良県医師会館 2階 会議室

## 次 第

### 1 開会

### 2 議題

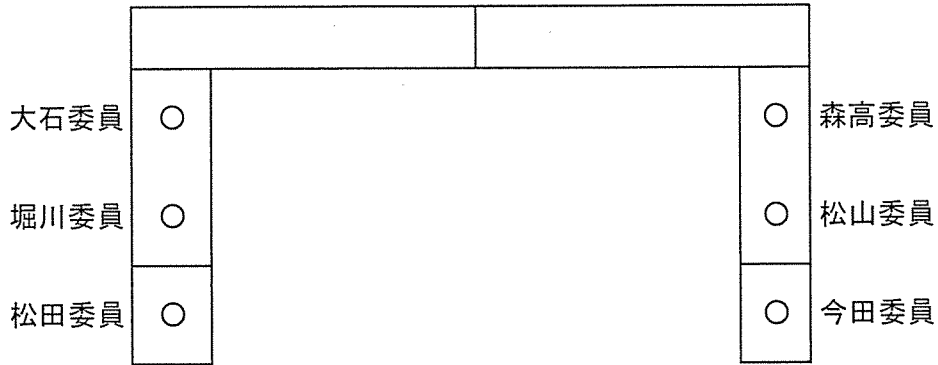
- (1) がん予防対策推進委員会の経過と課題について（報告） 【資料1・2】
- (2) がん検診受診率の現状について（報告） 【資料3】
- (3) 受診率向上に向けての今後の取り組みについて
  - ①効果的・実践的ながん検診受診率向上策について（報告） 【資料4-①】
  - ②がん検診の個別勧奨・再勧奨（コール・リコール）について 【資料4-②】
  - ③がん検診受診勧奨の人材について 【資料4-③】
  - ④がん検診の普及啓発について 【資料4-④】
- (4) 奈良県がん対策推進計画の方向性について 【資料5】
- (5) その他

### 3 閉会

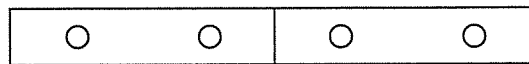
# 第1回 奈良県がん予防対策推進委員会(受診率向上部会)

日時:平成24年9月6日(木)午後1時~3時  
場所:奈良県医師会館 2階 会議室

## 部会長



## 事務局



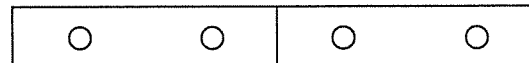
松山次長 橋本課長 大原主幹 増谷係長



石井参事 中川



(傍聴席)



(記者席)

## H24年度 奈良県がん予防対策推進委員会 委員名簿

(受診率向上部会)

区 分	氏 名	役 職
学識経験者	大石 元	奈良県健康づくりセンター所長
奈良県医師会	堀川 巳清	奈良県医師会理事
奈良県がん検診応援団	松田 武彦	アフラック奈良支社長
保険者	森高 香代	全国健康保険協会奈良支部
都市衛生協議会	下谷 訓子	桜井市健康推進課長
市町村看護職員協議会	松山 神恵	葛城市健康増進課 課長補佐
ボランティア	今田 順子	奈良県食生活改善推進員連絡協議会理事

## 奈良県がん予防対策推進委員会設置要綱

### (設置)

第1条 がん対策基本法（平成18年法律第98号）第11条第1号の規定に基づき策定した奈良県がん対策推進計画（平成21年11月策定）によるがん予防及びがんの早期発見に係る対策のあり方について検討すること、がん検診の実施状況や精度管理の状況を把握し、及び評価すること並びに市町村及び検診実施機関に対し、専門的な見地から適切な指導を行い、検診に従事する者の資質向上を図ることをもってがん検診が効果的かつ効率的に実施されることを目的として、奈良県がん予防対策推進委員会（以下「委員会」という。）を設置する。

### (所掌事務)

第2条 委員会は、次に掲げる事項について検討する。

- (1) がん予防に関すること。
- (2) がんの早期発見に関すること。
- (3) がん検診の実施状況や精度管理の状況の把握及び評価に関すること。
- (4) 市町村及び検診実施機関への指導に関すること。
- (5) その他がん検診の効果的かつ効率的な実施に関すること。

### (組織)

第3条 委員会は、委員20人以内で組織する。

2 委員は、次に掲げる者のうちから、知事が委嘱する。

- (1) 各種のがんについての学識経験のある者
- (2) がん検診の実施機関に属する者
- (3) がん検診の実施主体である市町村の職員
- (4) その他必要と認める者

### (任期)

第4条 委員の任期は、2年とする。ただし、委員が欠けた場合における補欠の委員の任期は、前任者の残任期間とする。

2 委員は、再任されることができる。

### (委員長)

第5条 委員会に委員長を置き、委員の互選によりこれを定める。

2 委員長は、会務を総理し、委員会を代表する。

3 委員長に事故があるとき又は委員長が欠けたときは、あらかじめ委員長が指名する委員が、その職務を代理する。

### (会議)

第6条 委員会は、委員長が招集し、その議長となる。

- 2 委員会は、委員の過半数が出席しなければ、会議を開き、議決をすることができない。
- 3 委員会の議事は、出席した委員の過半数をもって決し、可否同数のときは、議長の決するところによる。
- 4 委員長が必要と認めたときは、委員会に委員以外の者の出席を求めることができる。

(部会)

第7条 委員会は、第2条に規定する事務を行うに当たり、次の部会を置く。

(1) 精度管理部会

(2) 受診率向上部会

- 2 部会委員は、第3条第2項各号に掲げる者のうちから、知事が指名する。
- 3 部会に部会長を置き、部会委員の互選によりこれを定める。
- 4 部会長は、部会の会務を掌理し、部会における結果を委員会において報告する。
- 5 第6条の規定は、部会の会議について準用する。

(庶務)

第8条 委員会の庶務は、健康福祉部健康づくり推進課において処理する。

(その他)

第9条 この要綱に定めるもののほか、委員会の運営に関し必要な事項は、委員会が別に定める。

附 則

この要綱は、平成22年4月1日から施行する。

附 則

この要綱は、平成24年4月1日から施行する。

## 資料一式

(資料1) がんに関する会議

(資料2) がん予防対策推進委員会の経過

(資料3) 奈良県のがん検診受診率の現状

(資料4) 受診率向上に向けての今後の取り組み

①効果的・実践的ながん検診受診率向上策について

②がん検診の個別勧奨・再勧奨について

③がん検診を勧める人材

④がん検診の普及啓発

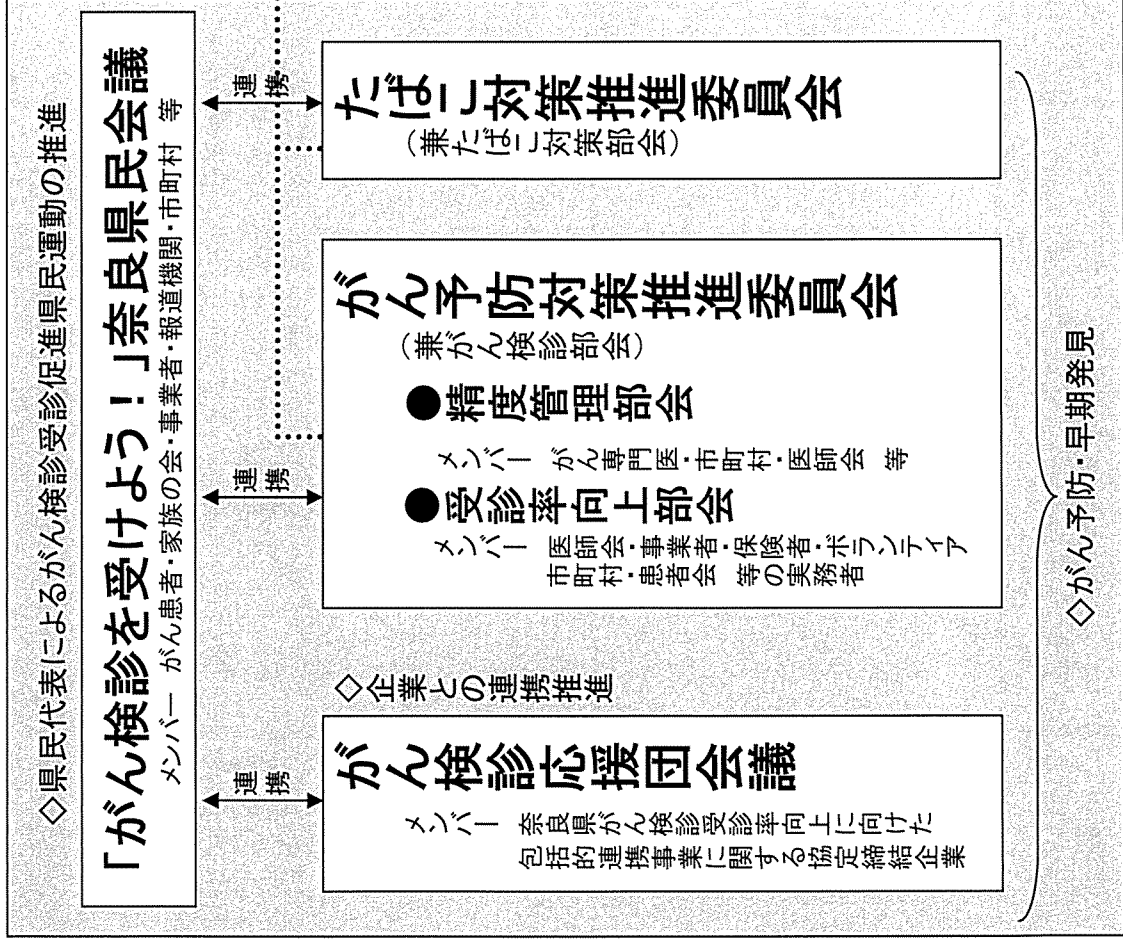
(資料5) 奈良県がん対策推進計画の方向性について

がんに関する目標と指標

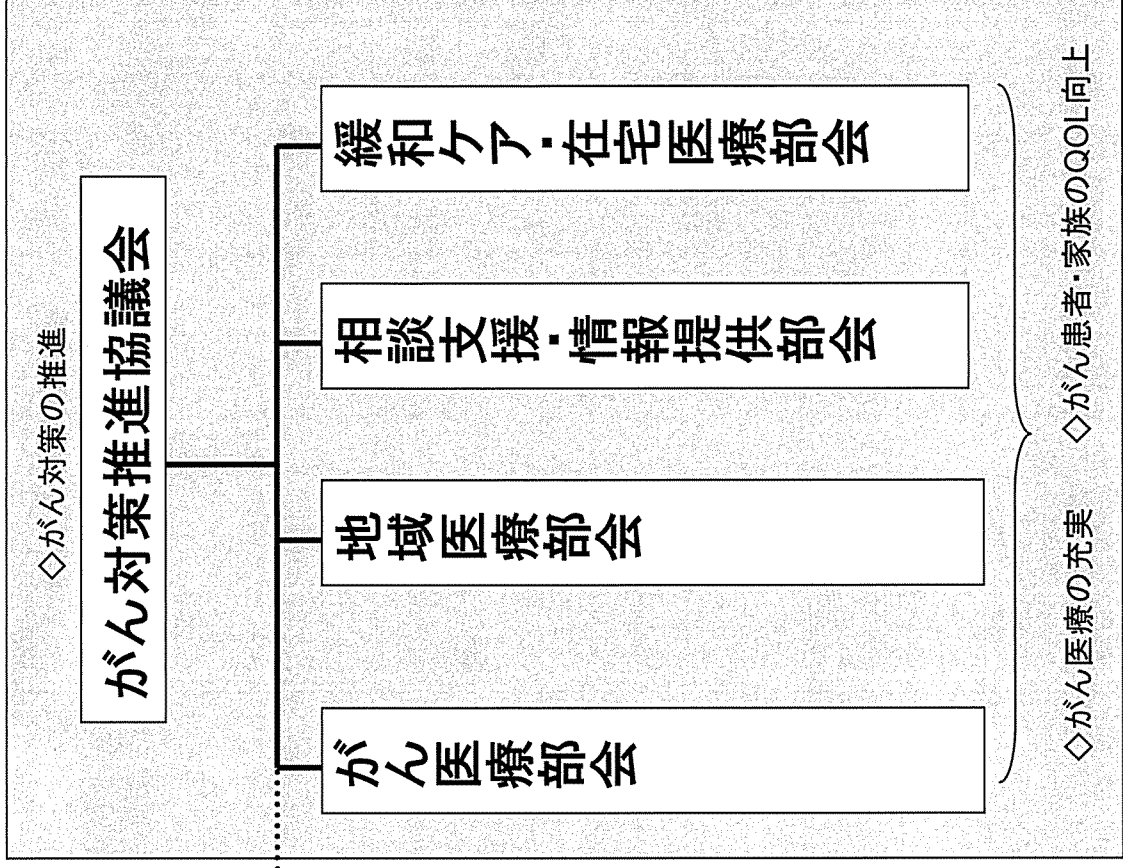
<参考資料> 市町村が実施するがん検診受診率向上対策

# がんに関する会議

## 健康福祉部



## 医療政策部



## 奈良県がん予防対策推進委員会の経過

開催時期	平成22年度より開催 (H22年度3回、H23年度3回開催)	
内 容	がん予防及びがんの早期発見にかかる対策について検討 がん検診受診率向上、精度向上に向けての対策を検討	
成 果	<ul style="list-style-type: none"> <li>・アクションプラン（がん予防がんの早期発見のための取り組み）の作成</li> <li>・がん検診台帳の整備状況調査を実施</li> <li>・がん検診の精度管理調査の開始（H23年度～）</li> <li>・がん検診精密検査医療機関の調査を実施</li> <li>・がん検診精密検査医療機関の登録基準の見直し</li> <li>・胃がん検診指示区分の変更</li> <li>・がん検診従事者研修の実施</li> </ul>	
課 題	受診率向上	<ul style="list-style-type: none"> <li>・がん検診受診率が全国より低い状況（数年横ばい状態）</li> <li>・がん検診受診の個別通知案内が必要（コール・リコール、ボランティア等）</li> <li>・がん検診受診に対する県民の意識が低い</li> <li>・検診の必要性についての普及啓発が必要</li> </ul>
	精度管理	<ul style="list-style-type: none"> <li>・市町村の精度管理調査の結果がよくない</li> <li>・がん検診精密検査受診率が低い</li> <li>・がん検診の種類により精密検査医療機関数のばらつきがある</li> <li>・精密検査医療機関から一次医療機関に結果がフィードバックされない</li> <li>・精密検査医療機関のキャパシティ</li> <li>・早期がん発見率が低い</li> </ul>



## ●がん検診部会（がん予防対策推進委員会）

開催回数	○平成22年度 3回      ○平成23年度 3回
構成委員	専門医 10名 医師会 1名 市町村等 3名 患者等 2名 検診機関 1名 オブザーバー2名 計19名
今までの取組	<p>○がん検診受診率と精度の向上に向けての検討</p> <ol style="list-style-type: none"> <li>1. 市町村・保険者・医療機関との協議の実施</li> <li>2. がん検診受診キャンペーン等の実施</li> <li>3. 「がん検診を受けよう！」奈良県民会議の設置</li> <li>4. がん検診の重要性についての効果的な広報</li> <li>5. 子宮頸がん予防の啓発活動の強化</li> <li>6. 保険者による特定健診の受診券配布に併せて、がん検診案内ちらしを統一的に配布</li> <li>7. 受診勧奨となる取組に対し、県調整交付金で支援。</li> <li>8. 健康長寿文化づくりモデル市町村において、草の根のがん検診受診率向上普及・啓発を実施</li> <li>9. 平成24年度よりがん予防対策推進委員会を受診率向上部会と精度管理部会に分けて設置する</li> <li>10. 市町村及び集団健診機関に対する、国の事業評価のためのチェックリストを用いた精度管理</li> <li>11. 精密検査機関からの結果フィードバックの徹底</li> <li>12. 胃・肺・乳がんの検診読影医の養成の検討</li> <li>13. がん検診従事者の資質向上のための研修会の開催</li> </ol>
成果	<p>○市町村へのがん検診受診促進事業 県内保健所（4か所）にてヒアリング及び協議の実施（2回／年）</p> <p>○10月10日「奈良県がんと向き合う日」キャンペーンの開催平成23年度1回 平成24年度「がん検診を受けよう！」奈良県民大会の開催予定</p> <p>○平成24年10月10日「がん検診を受けよう！」奈良県民会議の設立総会開催予定</p> <p>○奈良県がん検診応援団会議の開催（2回／年）締結・登録10企業</p> <p>○がん予防対策推進委員会の開催（3回／年）</p> <ul style="list-style-type: none"> <li>・市町村のがん検診台帳の整備状況、受診勧奨への活用状況の把握</li> <li>・市町村、検診実施機関の精度管理状況調査の実施</li> <li>・精度管理状況調査結果の評価とホームページによる公表</li> </ul> <p>○胃がん検診従事者講習会の開催（3ヶ所）95名が参加</p> <p>○市町村がん検診受診に関する知事表彰 平成23年度下北山村・安堵町</p> <p>○子宮頸がんに関する普及啓発 中学1年生～高校1年生女子生徒、関係機関への配布を対象にしたリーフレットの作成・配布 平成23年度 45000部</p>
課題	<ul style="list-style-type: none"> <li>●がん検診受診率向上に向けての取り組み</li> <li>●平成24年度精度管理状況調査の実施と評価及び改善に向けた方策</li> <li>●がん検診従事者研修会の開催</li> </ul>

# 奈良県のがんの現状

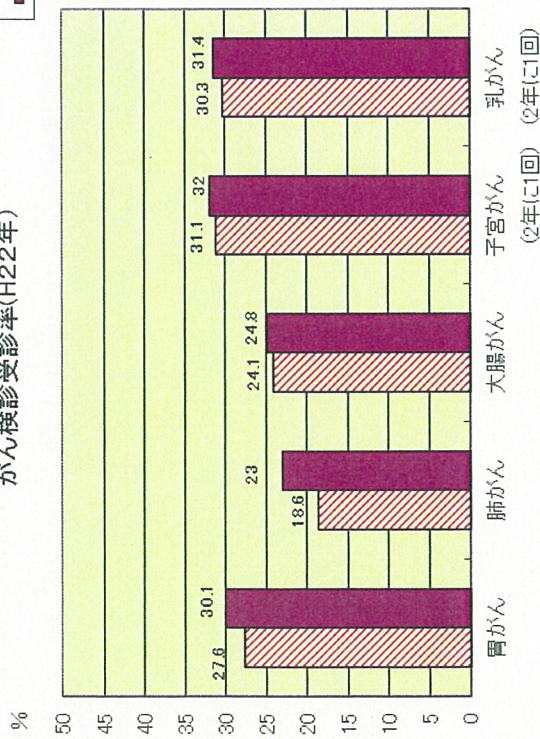
奈良県 健康づくり推進課・保健予防課



# がんの早期発見(がん検診)

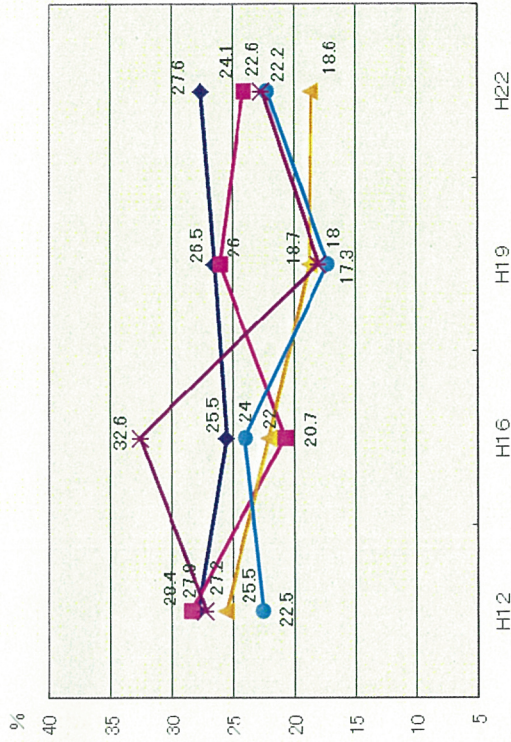
□ 奈良  
■ 全国

がん検診受診率(H22年)



がん検診受診率の推移

● 胃がん  
■ 大腸がん  
▲ 肺がん  
● 乳がん  
◆ 子宮がん

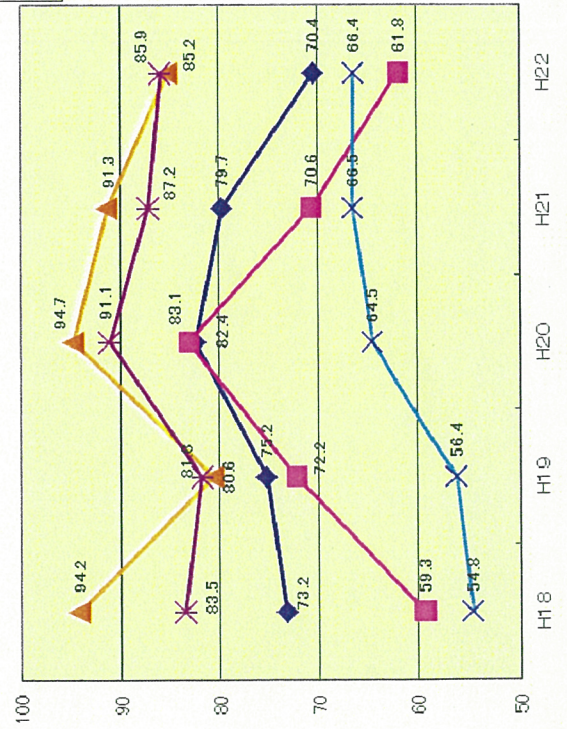


出典: H22 国民生活基礎調査

出典: 国民生活基礎調査

要精密検査受診率

● 胃がん  
■ 子宮がん  
▲ 乳がん  
● 大腸がん  
◆ 肺がん



出典: 奈良県健康づくり推進課調べ



《平成21年度と22年度市町村のがん検診受診率》

(平成21年度平成22年度市町村がん検診結果報告)

市町村名	胃がん検診			肺がん検診			大腸がん検診			乳がん検診			子宮がん検診		
	21年度	22年度	22-21	21年度	22年度	22-21	21年度	22年度	22-21	21年度	22年度	22-21	21年度	22年度	22-21
奈良市	2.3	2.4	0.1	2.0	2.3	0.3	23.9	25.4	1.5	20.3	23.7	3.4	24.4	26.9	2.5
大和高田市	7.7	8.6	0.9	8.4	9.5	1.1	7.9	8.9	1.0	13.0	16.4	3.4	9.0	12.5	3.5
大和郡山市	6.4	7.2	0.8	2.8	3.0	0.2	12.5	14.0	1.5	12.3	16.8	4.5	11.0	14.9	3.9
天理市	4.3	4.0	-0.3	3.5	3.3	-0.2	12.3	11.0	-1.3	15.7	20.1	4.4	8.5	13.5	5.0
橿原市	16.7	16.4	-0.3	2.5	14.5	12.0	22.4	22.9	0.5	18.5	23.0	4.5	15.9	19.9	4.0
桜井市	4.3	4.4	0.1	5.1	4.0	-1.1	6.7	7.3	0.6	10.8	14.6	3.8	12.2	8.1	-4.1
五條市	5.3	4.9	-0.4	6.3	5.2	-1.1	10.6	10.1	-0.5	15.6	19.8	4.2	16.1	19.6	3.5
御所市	3.7	4.1	0.4	3.6	4.0	0.4	1.2	1.5	0.3	9.4	12.7	3.3	8.6	11.2	2.6
生駒市	8.4	7.6	-0.8	5.1	4.6	-0.5	24.1	23.5	-0.6	19.4	21.7	2.3	15.3	18.7	3.4
香芝市	2.7	2.6	-0.1	2.0	3.5	1.5	9.2	6.2	-3.0	14.6	21.2	6.6	10.5	16.7	6.2
葛城市	5.6	5.9	0.3	5.6	6.4	0.8	12.2	12.5	0.3	16.1	19.9	3.8	14.4	19.9	5.5
宇陀市	13.4	13.5	0.1	14.7	15.0	0.3	16.7	17.2	0.5	20.1	22.8	2.7	16.4	18.1	1.7
山添村	23.2	23.1	-0.1	35.1	36.0	—	37.2	38.0	0.8	27.5	29.6	2.1	22.0	24.8	2.8
平群町	5.2	4.6	-0.6	4.8	4.8	0.0	12.9	10.8	-2.1	20.0	24.7	4.7	12.0	15.5	3.5
三郷町	5.5	4.8	-0.7	6.5	5.4	-1.1	8.7	8.1	-0.6	19.8	22.5	2.7	13.8	17.5	3.7
斑鳩町	11.3	11.2	-0.1	10.0	9.8	-0.2	11.7	12.0	0.3	30.1	34.2	4.1	31.9	38.5	6.6
安堵町	17.5	17.2	-0.3	21.4	22.0	0.6	22.5	22.9	0.4	27.5	29.8	2.3	17.9	21.7	3.8
川西町	7.3	7.7	0.4	8.0	8.8	0.8	9.3	10.0	0.7	16.4	18.2	1.8	10.0	13.8	3.8
三宅町	13.2	11.3	-1.9	15.7	13.1	-2.6	17.9	14.4	-3.5	29.1	29.1	0.0	18.3	20.9	2.6
田原本町	3.8	3.9	0.1	2.4	2.7	0.3	4.6	4.6	0.0	12.0	16.6	4.6	9.9	13.0	3.1
曽爾村	20.3	24.0	3.7	28.9	32.2	3.3	28.6	31.3	2.7	30.1	34.4	4.3	26.3	28.1	1.8
御杖村	14.4	17.5	3.1	21.5	23.3	1.8	19.5	22.0	2.5	20.7	21.3	0.6	13.6	15.2	1.6
高取町	3.1	2.8	-0.3	2.9	3.2	0.3	3.2	3.5	0.3	10.9	17.6	6.7	9.9	13.3	3.4
明日香村	9.4	10.3	0.9	9.4	10.7	1.3	11.3	12.2	0.9	20.3	23.6	3.3	17.1	20.0	2.9
上牧町	4.1	5.0	0.9	未実施	2.4	—	4.8	5.3	0.5	13.5	17.6	4.1	9.0	11.3	2.3
王寺町	10.6	9.8	-0.8	7.2	7.0	-0.2	14.9	14.1	-0.8	22.6	25.3	2.7	18.0	21.1	3.1
広陵町	6.6	7.4	0.8	3.8	4.9	1.1	8.6	9.6	1.0	17.9	22.4	4.5	12.9	17.4	4.5
河合町	2.1	1.9	-0.2	1.2	1.4	0.2	5.2	7.8	2.6	13.3	17.1	3.8	9.3	12.1	2.8
吉野町	4.7	5.7	1.0	5.4	7.1	1.7	6.5	8.8	2.3	11.2	14.2	3.0	7.1	8.6	1.5
大淀町	1.7	2.0	0.3	2.9	2.8	-0.1	3.4	3.4	0.0	10.5	14.5	4.0	8.7	11.1	2.4
下市町	5.9	5.1	-0.8	6.2	5.3	-0.9	9.0	8.6	-0.4	16.6	17.0	0.4	10.2	12.2	2.0
黒滝村	13.1	17.4	4.3	16.2	18.9	2.7	17.8	18.7	0.9	13.0	18.5	5.5	7.6	13.5	5.9
天川村	15.2	13.0	-2.2	36.3	32.8	-3.5	33.7	29.2	-4.5	19.6	(18.1)	-1.5	38.5	(21.1)	-17.4
野迫川村	28.2	28.8	0.6	35.5	31.5	-4.0	40.6	32.4	-8.2	19.2	未実施	—	23.1	23.6	0.5
十津川村	19.9	21.4	1.5	43.3	34.5	-8.8	42.1	42.2	0.1	24.6	27.4	2.8	17.2	18.5	1.3
下北山村	18.2	18.0	-0.2	33.8	36.6	2.8	30.9	31.9	1.0	8.0	49.5	41.5	15.9	44.0	28.1
上北山村	12.5	10.9	-1.6	33.3	36.0	2.7	33.7	34.3	0.6	25.5	未実施	—	4.2	2.8	-1.4
川上村	7.3	10.2	2.9	22.4	24.8	2.4	22.4	22.5	0.1	25.8	30.4	4.6	18.3	18.2	-0.1
東吉野村	10.1	9.8	-0.3	18.4	17.8	-0.6	13.2	12.0	-1.2	8.3	17.0	—	12.4	13.0	0.6
奈良県	6.4	6.5	0.1	5.0	6.1	1.1	15.9	16.3	0.4	17.3	21.1	3.8	16.1	19.2	3.1
全国	10.1	9.6	-0.1	17.8	17.2	-0.6	16.5	16.8	0.4	16.3	19.0	2.7	21.0	23.9	2.9

(全国値は平成21年度及び平成22年度地域保健・健康増進事業報告)

平成21～23年度 がん検診クーポン利用率(受診率)

(単位:%)

No.	市区町村	子宮頸がん			乳がん			大腸がん		
		H21	H22	H23	H21	H22	H23	H21	H22	H23
1	奈良市	20.53	22.92	20.87	20.92	21.52	21.36			8.66
2	大和高田市	16.25	23.51	21.00	21.64	24.09	24.02			15.76
3	大和郡山市	24.89	29.98	30.90	27.03	27.97	29.82			14.65
4	天理市	18.37	17.06	17.34	25.27	20.80	23.31			9.81
5	橿原市	19.86	23.51	21.43	20.86	20.67	19.80			12.37
6	桜井市	25.87	30.18	25.77	24.46	25.89	22.00			11.26
7	五條市	24.75	21.85	25.13	30.25	21.04	25.69			12.18
8	御所市	9.64	15.73	18.58	16.15	18.58	22.55			12.00
9	生駒市	18.48	23.36	23.52	20.58	16.91	19.25			9.18
10	香芝市	24.60	37.48	30.88	28.30	34.24	33.41			28.35
11	葛城市	24.89	31.87	24.46	24.96	24.80	26.07			15.63
12	宇陀市	21.36	21.60	23.29	30.02	28.49	29.09			17.10
13	山添村	34.48	19.54	26.25	50.74	37.25	45.67			22.58
14	平群町	21.10	26.29	28.65	30.15	26.88	28.95			17.09
15	三郷町	20.99	29.03	24.96	28.57	29.71	30.63			—
16	斑鳩町	24.67	29.06	25.03	28.45	22.65	24.56			12.28
17	安堵町	15.48	24.42	20.18	34.80	19.78	35.25			20.11
18	川西町	20.49	25.91	22.45	21.88	22.12	21.00			12.39
19	三宅町	34.62	28.38	17.96	42.57	31.49	29.44			24.90
20	田原本町	23.10	28.83	26.04	29.56	28.28	29.96			18.56
21	曽爾村	16.67	18.75	6.06	39.71	27.45	28.00			16.80
22	御杖村	6.98	8.57	14.81	17.39	15.38	27.78			—
23	高取町	29.50	31.68	31.68	30.61	36.60	36.60			17.94
24	明日香村	17.26	28.39	25.74	26.41	27.66	27.75			13.04
25	上牧町	22.40	23.51	25.65	23.80	23.85	20.36			—
26	王寺町	24.46	27.89	25.79	28.86	27.56	29.80			—
27	広陵町	23.31	29.01	32.62	23.08	23.84	26.60			13.22
28	河合町	23.30	25.72	21.54	28.02	26.30	23.86			—
29	吉野町	16.24	18.37	12.11	32.82	23.01	22.38			18.03
30	大淀町	22.32	25.75	24.56	21.61	26.09	25.82			16.43
31	下市町	16.56	19.86	22.45	23.75	28.77	19.64			—
32	黒滝村	8.33	36.36	33.33	9.09	35.56	43.48			25.00
33	天川村	—	—	—	—	—	—			—
34	野迫川村	—	—	—	—	—	—			—
35	十津川村	7.04	9.38	31.37	12.50	6.42	30.77			—
36	下北山村	26.09	60.00	78.57	29.55	75.00	100.00			91.18
37	上北山村	8.33	15.38	15.38	60.00	0.00	36.84			—
38	川上村	12.20	8.70	—	28.57	34.43	—			—
39	東吉野村	5.88	8.70	6.90	11.32	23.53	29.63			22.88
	合計	21.10	25.17	23.55	23.89	23.55	24.17			12.88

国立がん研究センター

がん研究開発費

「ソーシャルマーケティングを活用したがん予防行動およびがん検診受診行動の普及に関する研究」班

# がん検診受診率向上のための ワークショップ

## 概要のご紹介

## 目次

背景・本ワークショップの狙い

1. 効果的な受診率向上策とは
2. 個別受診勧奨を効果的に行うには
3. 効果的な個別受診勧奨実施のためのひな形

## ●受診勧奨・再勧奨(コール・リコール)実施状況について

&lt;22年度受診率&gt;

市町村名	対象者個人に対する受診勧奨の実施	未受診者の再受診勧奨の徹底	胃がん	肺がん	大腸がん	子宮がん	乳がん
奈良市	○ 受診票送付(大腸がん、子宮がん、乳がん)	○ 保健師電話(精密検査未受診者)	2.4	2.3	25.4	26.9	23.7
大和高田市	○ 検診票送付(胃がん、肺がん、大腸がん…過去3年既受診者)(子宮頸がん、乳がん…2年前既受診者)(新40才、50才、60才)	○ ハガキ送付(乳がん、大腸がん)	8.6	9.5	8.9		16.9
大和郡山市			7.2	3	14	18.9	16.8
天理市	○ ハガキ送付(対象者全員)	○ 一部実施	4	3.3	11	13.5	20.1
橿原市	○ 受診券送付(対象者全員)	○ 追跡調査(クーポン対象者)	16.4	14.5	22.9	19.9	22.3
桜井市	○ 案内送付(40才～70才間の5才毎節目年齢時)		4.4	4	7.3	15.7	15
五條市	○ 案内送付(40才男性、40才～65才女性の5才毎)、通知送付(胃がん、肺がん、大腸がん…前年既受診者)(子宮がん、乳がん…2年前既受診者)	○ クーポン再通知(子宮頸がん、乳がん、大腸がん)	4.9	5.2	10.1	19.6	19.8
御所市			4.2	4.2	1.6	11.1	12.7
生駒市	○ 受診票送付(対象者全員)	○ 通知送付	7.6	4.6	23.4	19.9	21.4
香芝市		○ 案内送付(乳がん、子宮がん、大腸がん)、未受診理由アンケート実施(大腸がん)	2.6	3.5	6.1	16.8	21.2
葛城市			5.9	6.4	12.5	19.9	19.9
宇陀市	○ 案内送付(国保特定健康診査、後期高齢者健診、生活保護受給者)	○ 精密検査者に勧奨	13.5	15	17.2	18.1	22.8
山添村	○ 案内送付(住民健診時)		23.1	36	36.7	24.8	29.6
平群町	○ 勧奨(前年未受診者、受診少ない年齢層)	○ 勧奨(若年層)	4.8	4.8	10.8	15.5	24.7
三郷町	○ がん検診案内同封(特定健診、健康診査対象者)	○ 電話(乳がん)	4.8	7.3	8.1	17.5	19.6
斑鳩町	○ 個別通知(胃がん・大腸がん節目年齢)		10.3	9.8	11	38.8	35.5
安堵町	○ ハガキ送付(前年度返信者、節目年齢)、受診の有無の返信受理	○ 電話(未受診者)、ハガキ送付(クーポン対象未受診者)	17.2	22	22.9	21.5	29.8
川西町			7.7	8.6	10	13.8	21
三宅町		○ 精密検査者に個別訪問	11.3	13.1	14.4	20.9	29.1
田原本町	○ 通知送付(子宮がん、乳がん、大腸がん)、受診の有無の返信受理(大腸がん)		3.9	2.7	4.6	12.9	16.9
曾爾村	○ 地区保健推進委員が申込用紙を回収、その際に未受診理由把握	○ 案内送付(がん検診推進事業対象者)	24	32.2	31.3	28.1	34.5
御杖村			17.5	23.3	22	15.2	21.4
高取町		○ ハガキ送付(がん検診推進対象者)	2.8	3.2	3.5	13.3	17.2
明日香村			10.3	10.7	12.2	20	23.6
上牧町	○ 案内送付(40才健康手帳配布時)		2.6	1.2	2.8	7	11.3
王寺町			9.8	7	14.1	21.4	25.3
広陵町		○ 通知送付(集団検診受診、クーポン対象者)	7.4	4.9	9.6	17.4	22.3
河合町		○ 電話、手紙送付(乳がん、子宮がん、胃がん)	1.9	1.4	7.8	12.1	17.1
吉野町			5.7	7.3	9	8.9	14.7
大淀町			2	2.8	3.4	11.1	14.6
下市町	○ 案内送付(40才健康手帳送付時)		3.2	3.3	5.4	8	12.6
黒滝村			12.6	13.7	13.5	11.4	15.7
天川村	○ 案内(自治会、広報、行政無線、自治体放送)	○ 勧奨(乳がん、子宮がん)	13.1	33.1	29.4	44.5	19.8
野迫川村			25.2	26.7	29	20.3	
十津川村			21.5	37.3	42	18.5	27.4
下北山村	○ 各戸配布(案内、申込用紙)	○ 保健師個別訪問、電話	18	36.6	31.9	50.6	46.8
上北山村			10.9	33.3	34.3	6.5	25.5
川上村	○ 案内送付		10.2	24.8	22.5	27.1	35
東吉野村	○ 40才宅訪問		6.4	11.7	7.9	9.5	13.3

※市町村がん検診知事表彰のためのがん検診実施報告書より

## コール・リコール実施状況

### 【天理市】

#### ◆受診勧奨

- ・5月に全対象者に個別通知
- ・特定健診対象者（国保）には、特定健診案内文送付時にがん検診のハガキと一緒に同封している。国保以外の対象者や子宮がん検診（20～39歳）対象者には、ハガキを送付している。

#### ◆再受診勧奨

- ・未受診対象全員は把握できていない。
- ・一部実施（校区で事業を実施する時など）

### 【生駒市】

#### ◆受診勧奨

- ・4月末に全対象者に個別通知（23年度～）

### 【橿原市】

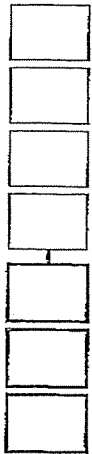
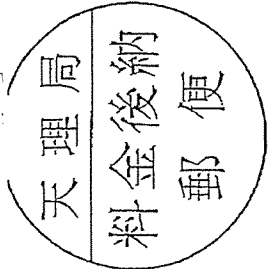
#### ◆受診勧奨

- ・4月末に全対象者に個別通知（23年度～）
- ・特定健診対象者（国保）には、特定健診案内文送付時にがん検診のハガキと一緒に同封している。国保以外の対象者や子宮がん検診（20～39歳）対象者には、ハガキを送付している。

#### ◆再受診勧奨

- ・24年度から実施予定





# 平成24年度 各種検診のお知らせ

\*このハガキは、40歳以上の方全員にお知らせしています。

検診	対象者	受診方法	自己負担料金	支払期
胃がん検診	40歳以上	保健センターなどで、 検診パスで同時に健診	900円	通年
肺がん検診 結核検診	40歳以上	年24回 (天理市保健センターに要予約)	200円	
肺がんへリカル CT検診	40歳以上	天理市立病院 (要予約) (3年に1回)	1,500円	6月～1月末
大腸がん検診	40歳以上	委託医療機関で個別検診 委託医療機関は、 「町から町6/1号」掲載	1,000円 *無料対象者には 別途個人通知	
肝炎検診 (B型・C型 肝炎検診)	40歳以上 で今まで肝 炎検診を受 けたことが 無い人	もしくは、天理市保健センターに、 問い合わせてください。	1,100円～1,700円 *ハガキの裏面の 表示対象者は、 今年度無料	4月～2月末
子宮がん検診 (2年に1回)	20歳以上	蔵本医院 天理市立病院 その他県下の指定医療機関 (予約が必要な医療機関もあります)	2,000円～2,900円 *無料対象者には 別途個人通知	
乳がん検診 (2年に1回)	30歳以上	天理市立病院 済生会中和病院 メデイカルなら 奈良社会保険病院 (全要予約)	1,500円～2,500円 *無料対象者には 別途個人通知	
骨粗鬆症検診	40～69歳 の女性	天理市立病院 (要予約)	1,000円～1,500円	

《注意》①検診は、医療機関で予約が必要なものもあります。

②70歳以上の方および生活保護世帯の方は無料です。

③検診の実施医療機関や詳細については、天理市広報紙「町から町」をご覧ください。

または、保健センターにお問い合わせ下さい。

～健(検)診があなたを守り、家族を守る～

～毎月10日は天理市健康づくりの日～

問い合わせ先 天理市川原城町605  
天理市役所 健康推進課 電話 63-1001  
(保健センター) FAX 62-7697

## 平成24年度 肝炎検診 無料対象者のお知らせ

40歳	昭和47年4月1日生まれ～昭和48年3月31日生まれ
45歳	昭和42年4月1日生まれ～昭和43年3月31日生まれ
50歳	昭和37年4月1日生まれ～昭和38年3月31日生まれ
55歳	昭和32年4月1日生まれ～昭和33年3月31日生まれ
60歳	昭和27年4月1日生まれ～昭和28年3月31日生まれ
65歳	昭和22年4月1日生まれ～昭和23年3月31日生まれ

## 生駒市 がん検診の注意事項

- 注1) 各がん検診の結果は実施主体である生駒市に提出されます。同意いただけない場合は検診の公費負担ができませんので、ご了承ください。
- 注2) 乳がん・子宮がん検診は2年度に1回、  
胃がん・肺がん・大腸がん検診は1年度に1回受診できます。
- 注3) 期間内の2回目の受診費用は全額自己負担となります。  
(子宮・乳がん検診は、平成23年度受診者で今年度受診した場合も含む)
- 注4) 個別(医療機関)検診の際、市の指定する検査項目以外の検査を受けられた場合は、別途費用がかかります。
- 注5) 胃がん検診の注意事項(検診が午前中の場合の原則)  
 ・食事は、検診前日の21時以降はとらないでください。  
 ・水分は、夜間は口をうるおす程度にとどめていただき、当日の朝6時以降は一切飲水しないでください。  
 ・服薬中の方は主治医にご相談ください。  
 (個別検診は予約時に医療機関でお尋ねください)

<がん検診についての問い合わせ先>

生駒市健康課

〒630-0258  
生駒市東新町1-3(セラビーいこま)  
TEL 0743-75-2255



裏面

## 重要 平成24年度 生駒市がん検診受診券 ～市のがん検診を受けるには、この受診券が必要です～



郵便区内特別

この受診券はどのがん検診を受診する際にも必要になりますので  
年間を通じて保管していただくようお願いします。

右欄に印を押して医療機関・検診会場でもらってください	大腸がん	胃がん	肺がん
	乳がん	子宮頸部がん	
	個別検診		集団検診
	受診期間		受け方・実施場所等

受診期間	個別検診：平成24年5月1日～平成25年2月28日 集団検診：平成24年5月～平成25年3月
受け方・実施場所等	内面別表参照 詳しくは4月15日号広報・生駒市ホームページをご覧ください

## 平成24年度 生駒市がん検診受診券

表面



**重要** **親展**

**平成24年度 検診受診券**

このハガキは、40歳以上の男女および20～39歳の女性の市民の方に発送しています。  
※市のがん検診の対象となる方は、最寄りで検診を受ける場合の粗い方です。

**検診期間**  
平成24年5月1日～平成25年1月31日  
※検診期間以外はこの受診券は使用できません。

**がん検診に関するお問い合わせ**  
榎原市健康増進課 (22) 8331 (直通)

※検診期間以外はこの受診券は使用できません。  
※このハガキは、発行しているときと比較検査がはじまっています。詳しくは、(22) 8331 (直通) までお問い合わせください。

**がん検診等受診券**

健康増進課 各検診券は市内の実施医療機関にあります。

健康増進課	性別
個人番号	
生年月日	
住所	
カナ氏名	
氏名	

受診券は、全ての検診が終了するまで大切に保管してください。

検診	自己負担金	受診日	医療機関印
胃がん			
大腸がん			
子宮がん	頸部のみ 頸部・体部		
乳がん			
肺がん・ 結核	胸部レントゲン 肺がん検診		
前立腺がん			

**<注意事項>**

- 受診時、このハガキと健康保険証(被保険者証)を医療機関窓口へ提示してください。
- 子宮・乳がん検診を市外指定医療機関で受診する場合は、事前に健康増進課にご連絡ください。検診票をお送りいたします。
- 子宮がん検診を奈良良医大で希望される場合は、必ず事前に健康増進課にお問い合わせください。
- 市外に転出して、検診日に榎原市に住民票がない方は使用できません。

**【肝炎検査】**

榎原市では40歳以上の市民の方を対象に、B・C型肝炎検査を実施しています。これまでに肝炎ウイルス検査を受けたことの無い方は、ご活用ください。

※肝炎検査を希望される方は、健康増進課までお問い合わせください。



**榎原市のがんの状況**

	平成21年 がん死亡者数	平成22年度 検診受診者数	平成22年度 検診がん発見 (疑い含む)者数
胃がん	50人	5,528人	9人
大腸がん	31人	7,697人	23人
子宮がん	4人	3,371人	5人
乳がん	6人	2,505人	27人
肺がん	59人	4,871人	8人
前立腺がん	—	1,703人	49人

※がん死亡者数は、国のがん統計報告より抜粋。前立腺がんについては、市独自の検診のため該当データなし。

**お問い合わせ**

**榎原市 健康増進課**

T 634-0065 畝傍町9-1  
榎原市保健福祉センター北館4階  
電話 (22) 8331 (直通)

裏面も必ずお読みください。

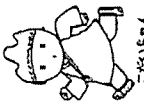
## 食事や運動など生活習慣を見直したい方へ

- ①リフレッシュ体験クラブ  
(毎月1回 予約不要・保健福祉センター・南館2階 健康増進室に集合)～ストレッチ体験、リズム体操など約1時間半みんなで体を動かします～
- ②劇的快線「ヒッポナー・アフター教室～スリムボディの区になる～」  
(予約制)  
ちよっと肥満になってきた、このままではメタボになりそう...という方、今が健康ボディを手に入れるチャンスです。同じ志をもつ仲間たちと一緒に、みんながワイワイ話し合いながら、自分にあった肥満解消を目指しましょう。  
5月～8月(午前)、9月～12月(午後)コースで4回1コースです。
- ③原価美くらぶ  
(予約制)  
家庭でできる体操や運動教室。キレイな姿勢を手に入れたい方、正しい歩き方をマスターしたい方、日常生活の中に運動を取り入れ若々しい自分を自覚しませんか?  
5～8月コース、10～1月コースで8回1コースです。
- ④ウォーキング  
(毎月1回 予約不要・保健福祉センター・南館2階 健康増進室に集合)  
毎月第2金曜日(午後1時15分集合、運動普及推進員と一緒に厚原森林遊苑を約1時間歩きます。(雨天の場合は、室内でストレッチ体験などを実施。))  
※8月はお休みです。

- ⑤いきいきライブ相談 (個別健康相談)  
(予約制)  
健康などの結果、生活習慣の改善が必要といわれた方、日頃の生活習慣を見直したい方  
☆内容 健康相談 ◇血圧測定・尿検査・身体測定・体脂肪測定等  
◇生活習慣を見直し、改善するための個別アドバイス  
◇栄養相談  
◇排便相談  
◇計測のみ(血圧・身体・体脂肪測定、尿尿)も月1回実施中です。<要予約>  
☆日時 月に2回、午前の部、午後の部があります。

- ⑥糖尿病予防相談  
(予約制)  
血糖値が高めで、生活習慣の改善が必要な方が利用できます。  
保健師、管理栄養士による相談です。

<わしくは、広報「かしはら」・「年間行事予定表」でご確認ください！>  
※ 失印より詳しくお問い合わせください。(弊れているとせは掲載させていただきます。)



検診	検査の内容等
胃がん	バリウムを飲んでのエックス線撮影 (対象：40歳以上) ※必ず予約し、絶食・絶食で受診してください。
大腸がん	少量の便を2日分容器にとる便潜血反応検査 (対象：40歳以上) ※痔疾患及び生理中での出血のある方は避けてください。
子宮がん	子宮頸部をこすって細胞を採取し、顕微鏡で調べる検査(子宮体部がん検診は医師が必要と認めた場合のみ実施) ※生理中は避けてください。 (対象：20歳以上女性) 2年に1度の受診
乳がん	マンモグラフィ検査と視触診検査 (対象：40歳以上女性) 2年に1度の受診 ※母乳中・断乳直後の方、背中に油がついたり、まっすぐ立っていない方、心臓ペースメーカーを装着されている方、乳房内に人工物が入っている方(豊胸術等をしている方)、胸部外傷(肋骨折、打撲等)で治療中の方は対象外です。 ※生理中は避けてください。 ※受診時検診手帳をご持参ください。
肺がん・結核	胸部エックス線撮影と、必要の方は肺がん検診検査(対象：40歳以上)
前立腺がん	採血をして、血液中の前立腺特異抗原(PSA)値を測定(対象：50歳以上男性)

<注意事項>  
・各検診とも、検診実施期間内に1回受診してください。  
・このハガキを紛失・汚損等された場合は再発行ができません。  
・現在検診の各疾患で治療中・経過観察中の方は対象外です。  
・胃がん・肺がん・結核検診・乳がん検診は、妊娠中またはその可能性のある方は対象外です。

市の検診制度をご利用いただくと、一部自己負担金でお受けいただけますので、積極的に検診を受け健康増進に努めましょう。

## がん検診の受け方

- ①実施医療機関に申し込む。  
実施医療機関一覧は、広報4月号に折り込まれている「健康づくり年間行事予定表」や「福原市のホームページ」等をご確認ください。
- http://www.city.kashihara.nara.jp/c\_kenkou/index.html
- ②受診券(このハガキ)と、健康保険証を持って受診する。
- ③各がん検診の結果は、検診を受けた医療機関で確認する。
- ④結果は健康手帳を利用して、大切に保管しましょう。



※詳しい検査が必要と言われた方は、必ず精密検査を受けましょう。  
<生活保護受給世帯・市民税非課税世帯の方>  
・無料(前立腺がん検診を除く)です。受診時に市内医療機関で手続きをしていただくか、事前に健康増進課で手続きをしてください。  
・子宮・乳がん検診を市外指定医療機関で受診する場合は、及び子宮がん検診を奈良医大で受診する場合は、事前に健康増進課で手続きが必要で

申込み人数が多い場合(特に1月)は予約が取れず受診できないことがありますので、なるべく早めに受診してください。

## がん検診についてのお問い合わせ

福原市 健康増進課  
 祇保町9-1 保健福祉センター北館4階  
 電話 (22)8331 FAX (24)9124

