	お う じ ち ょ う	[キャッチフレーズ] 人とまちがきらめく和(やわらぎ)のふるさと 王寺 ～豊かな自然のなか みんなでつくる 心つながるまち～
	王 寺 町	[花] さつき [木] 梅 [鳥]
[住所] 〒 636-8511 北葛城郡王寺町王寺2-1-23 [市町村コード] 294250		
[電話] 0745-73-2001 [FAX] 0745-32-6447		

面積 (R6.1)	7.01 km ²	沿革 大正15年 町制施行 昭和32年 香芝町大字畠田の一部を編入 昭和46年 河合村大字薬井の一部を編入 昭和53年 西和消防署完成(王寺周辺7町村) 平成元年 「和の鐘」完成 平成15・16年 王寺駅前久度地区中央街区再開発ビル西及び東館オープン 平成22年 王寺・香芝線(王寺町内)全線開通 平成26年 久度大橋リニューアル工事完成 平成27年 町制施行90周年記念祝賀式典 挙行 平成29年 「国文祭・障文祭なら2017」皇太子同妃両殿下行啓 平成29年 地方自治法施行70周年記念 総務大臣表彰受賞 平成31年 王寺町防災コミュニティセンター(いずみスクエア)竣工 令和 4年 王寺町立王寺北・南義務教育学校 開校
人口密度(R2国調)	3,429.8 人/km ²	
人口伸率(R2/H27国調)	4.4 %	
高齢者比率(R2国調)	28.3 %	
高齢者比率(R5.10)	28.9 %	
区 分	人口(人)	世 帯 数
H27.10.1(国調)	23,025	9,347
R 2.10.1(国調)	24,043	10,031
R 5.10.1(推計)	23,798	10,195
地域指定	近畿・近郊・都市計画	

町 長		ひらい やすゆき 平井康之 [第3期] 令和 7年 2月27日 任期	議 会	議 長	おき ゆうこ 沖 優 子	職 員 数 (R5.4.1現在)	一般行政	124 人
	副町長	ひらおか ひでたか 平岡秀隆		副議長	こやま いくこ 小山郁子		特別行政	34 人
			定数	12	公営企業等		18 人	
			任期	令和 9年 4月29日	病院		0 人	
			党派別	公明1 共産2 日本維新の会2 無所属7	水道		8 人	
					下水道	2 人		
					その他	8 人		
					合 計	176 人		

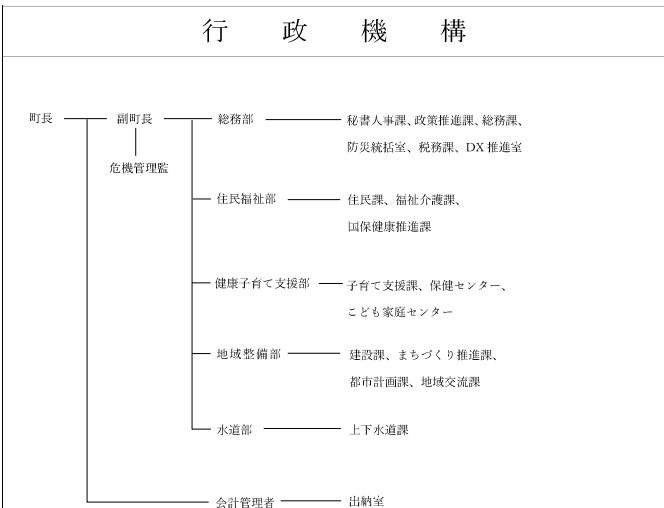
基本構想名称	王寺町総合計画
基本構想策定年月	
基本構想計画期間	平成31年度～令和10年度

施政方針
 「くらし満足度」をさらに高める生活空間の実現を目指し、①住民に開かれ自立するまちづくり、②快適で暮らしやすいまちづくり、③安全で安心に暮らせるまちづくり、④健やかに暮らせるまちづくり、⑤人を育みみんなが学べるまちづくり、⑥活力とにぎわいのあるまちづくりを推進してまいります。

主 要 事 業	総事業費(千円)
王寺北義務教育学校整備事業 R元～R6	7,540,000
旧小学校跡地活用事業 R4～R8	1,761,000
畠田駅前線整備事業 H29～R10	990,000
泉の広場防災公園整備事業 R元～R8	924,000
葛下内水対策貯留池整備事業 R元～R6	1,141,000

産 業 経 済			
農 業	経営体数	21 経営体	工 業
	就業人口	16 人	
	経営耕地面積	12 ha	
林 業	林家戸数	27 戸	商 業
	森林面積	171 ha	
	伐採材積量	0 m ³	
	従業員数	587 人	
	事務所数	12 箇所	
	出荷額	10,085 百万円	
	従業員数	1,325 人	
	商店数	149 店	
	販売額	19,665 百万円	

産 業 構 造 (R2国調)	区 分	就業人口(人)	構成比(%)
	第1次産業	58	0.5
	第2次産業	2,289	21.3
	第3次産業	8,183	76.3
	合計(分類不能含む)	10,726	100.0



◇市町村キャラクター
雪丸



令和 4 年度 決算 の 状 況

普通会計決算額 (千円)		財政関係指標 (千円、%)		公営企業の経営状況 (千円)		
歳入総額	11,710,856	基準財政需要額	4,910,042	法 適 用		
歳出総額	11,207,991	基準財政収入額	2,830,866	企業名	上水道	下水道
歳入歳出差引	502,865	標準財政規模	5,805,012	経常収益	588,037	
翌年度繰越財源	16,210	財政力単年度	0.58	経常費用	581,041	
実質収支	486,655	指数3ヶ年平均	0.59	経常損(△)益	6,996	
単年度収支	△24,235	実質収支比率	8.4	特別損(△)益	△844	
積立金	376,726	経常収支比率	95.3	当期純損益	6,152	
繰上償還金	0	参考値	97.2	累積利益剰余金	2,263,122	
積立金取り崩し	0	※経常収支比率「参考値」は、 減収補填債特例分(0千円)、 臨時財政対策債(117,589千円)、 猶予特例債(0千円) を経常一般財源等から除いた場合の比率		経常収支比率	101.2	
実質単年度収支	352,491			法 非 適 用		
地方債現在高	11,431,667			事業名	簡易水道	下水道
債務負担行為限度額	5,069,500			総収益		548,662
基金の状況 (千円)		健全化判断比率 (%)		総費用		271,924
財政調整基金	5,435,327	実質赤字比率	-	資本的収入		261,075
減債基金	1,619,247	連結実質赤字比率	-	資本的支出		534,410
その他特目基金	973,561	実質公債費比率		実質収支額		3,502
合計	8,028,135	(3ヶ年平均)	6.7	他会計繰入額		325,869
土地開発基金	340,488	将来負担比率	-			
その他運用基金	0					
合計	340,488					

歳 入			目的別歳出			性質別歳出			
区 分	決 算 額	構成比	区 分	決 算 額	構成比	区 分	決 算 額	構成比	
	(千円)			(千円)			(千円)		
市町村税	3,165,620	27.0	議会費	99,713	0.9	人件費	1,689,919	15.1	
地方譲与税	53,564	0.5	総務費	1,447,001	12.9	うち職員給	1,039,218	9.3	
利子割交付金	1,866	0.0	民生費	3,279,058	29.3	物件費	1,495,452	13.3	
配当割交付金	39,642	0.3	衛生費	882,435	7.9	維持補修費	16,339	0.1	
株式譲渡割交付金	27,805	0.2	労働費	46,049	0.4	扶助費	2,081,868	18.6	
地方消費税交付金	520,218	4.4	農林水産業費	52,673	0.5	補助費等	1,083,996	9.7	
ゴルフ場利用税交付金	0	0.0	商工費	299,478	2.7	公債費	1,127,783	10.1	
自動車税環境性能割交付金	7,608	0.1	土木費	1,190,852	10.6	内元利償還金	1,127,783	10.1	
法人事業税交付金	31,283	0.3	消防費	418,103	3.7	一借金利子	0	0.0	
地方特例交付金	33,654	0.3	教育費	2,364,846	21.1	投資出資貸付金	0	0.0	
地方交付税	2,420,602	20.7	災害復旧費	0	0.0	繰出金	1,150,742	10.3	
内普通交付税	2,079,176	17.8	公債費	1,127,783	10.1	積立金	512,363	4.6	
訳特別交付税	341,426	2.9	諸支出金	0	0.0	前年度繰上充用	0	0.0	
交通安全交付金	2,717	0.0	前年度繰上充用	0	0.0	小計	9,158,462	81.7	
分担金・負担金	38,632	0.3	合計	11,207,991	100.0	投資的経費	2,049,529	18.3	
使用料・手数料	219,349	1.9	市町村税の内訳			うち人件費	4,018	0.0	
国庫支出金	2,168,410	18.5	区 分 決 算 額			投 資	普通建設	2,049,529	18.3
国有提供施設交付金	0	0.0	(千円) 構成比			うち補助	1,408,381	12.6	
県支出金	677,302	5.8	市町村民税	1,631,654	51.5	の ち 単 独	641,148	5.7	
財産収入	48,496	0.4	固定資産税	1,166,776	36.9	内	災害復旧	0	0.0
寄附金	70,448	0.6	その他諸税	201,250	6.4	訳	失業対策	0	0.0
繰入金	190,004	1.6	目的税	165,940	5.2	合計	11,207,991	100.0	
繰越金	530,418	4.5	合計	3,165,620	100.0				
諸収入	253,150	2.2							
市町村債	1,209,789	10.3							
合計	11,710,856	100.0							


※特別交付税には震災復興特別交付税を含む

※数値については、表示単位未満四捨五入の関係により、一致しない箇所があります


公 共 施 設 の 状 況

市町村道	実延長	117,136 m	公園	箇所数	44ヶ所	林野面積	122 ha	老人ホーム	0.7ヶ所			
	面積	665,151 m ²		面積	175,349 m ²		林道延長		0 m	隣保館	0ヶ所	
	改良済延長	79,136 m		下水処理区域内人口	23,352人		公営公営住宅		232戸	公民館	1ヶ所	
	舗装済延長	104,682 m		普及率	97.5%		住宅改良住宅		0戸	市民会館等	2ヶ所	
	改良率	67.6%		ごみ処理施設	年間総収集量		7,968 t		等単独住宅	0戸	図書館	1ヶ所
	舗装率	89.4%		し尿処理施設	年間総処理量		7,969 t		保育所	0ヶ所	体育館	1ヶ所
橋りょう延長	664 m	年間総収集量	918 kl	幼稚園	2ヶ所	陸上競技場	0ヶ所					
上水道等	配水能力	19,250 m ³	年間総処理量	918 kl	認定こども園	0ヶ所	野球場	1ヶ所				
	給水人口	23,946人	耕地面積	51 ha	義務教育学校	2ヶ所	病院	0ヶ所				
	普及率	100.0%	農道延長	0 m			診療所	0ヶ所				

※下水道普及率については、市町村が実施する下水道事業(公共下水道・特定地域環境保全下水道・農業集落排水・簡易排水・特定地域生活排水・小規模集合排水)から算出

	こうりょうちょう	[キャッチフレーズ] みなさんと共に「いい町」づくり！元気な広陵
	広陵町	[花] ひまわり [木] もくせい [鳥]
[住所] 〒 635-8515 北葛城郡広陵町大字南郷583-1 [市町村コード] 294268		
[電話] 0745-55-1001		[FAX] 0745-55-1009

面積 (R6.1)	16.30 km ²	沿革 昭和30年 広陵町誕生 (馬見町・瀬南村・百済村合併) 昭和31年 箸尾町 編入 昭和58年 真美ヶ丘ニュータウン 入居開始 昭和60年 広陵町核兵器廃絶平和宣言 平成9年 図書館 オープン 平成13年 総合保健福祉会館「さわやかホール」オープン 平成28年 中学校給食開始 平成30年 幼保連携型認定こども園「広陵北かぐやこども園」開園 平成30年 広陵町中小企業・小規模企業振興基本条例制定 令和元年 SDGs未来都市に選定 令和2年 広陵町土地開発公社再設立(箸尾準工業地域工業団地造成) 令和3年 広陵町自治基本条例 制定 令和4年 第5次広陵町総合計画策定
人口密度 (R2国調)	2,074.2 人/km ²	
人口伸率 (R2/H27国調)	1.0 %	
高齢者比率 (R2国調)	26.3 %	
高齢者比率 (R5.10)	27.3 %	
区分	人口 (人)	世帯数
H27.10.1 (国調)	33,487	11,012
R 2.10.1 (国調)	33,810	11,921
R 5.10.1 (推計)	34,014	12,465
地域指定	近畿・近郊・都市計画・拠点	

町長 	やまむら よしゆき 山村 吉由 [第3期] 令和7年6月30日任期	議長 たに よしかず 谷 禎一 副議長 ささい よしあき 笹井 由明 定数 14 任期 令和10年4月14日 党派別 公明2 共産2 維新1 無所属9	職員数 (R5.4.1現在) 一般行政 171人 特別行政 66人 公営企業等 16人 病院 0人 水道 6人 下水道 2人 その他 8人 合計 253人
	副町長 まつい ひろゆき 松井 宏之		

基本構想名称	第5次広陵町総合計画
基本構想策定年月	令和4年3月
基本構想計画期間	令和4年度～令和15年度

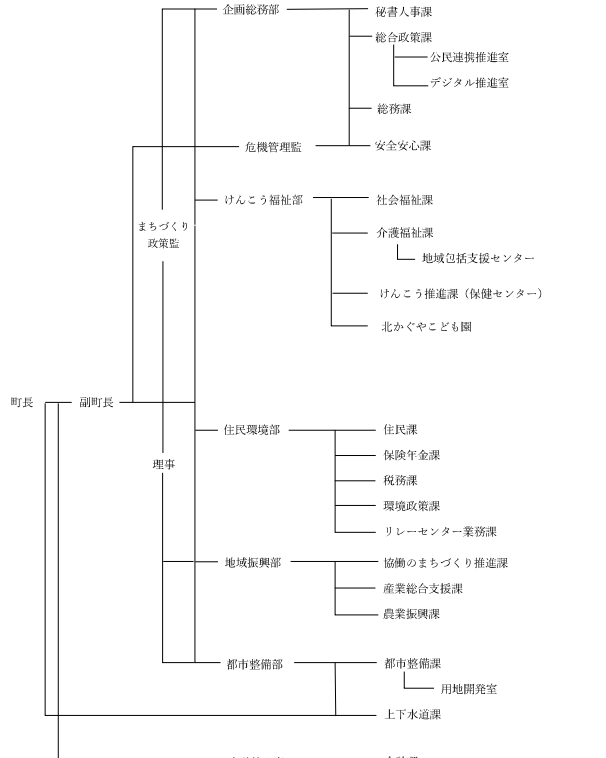
施政方針
 令和4年度からスタートした第5次広陵町総合計画を基に、各施策や事務事業の見直しを行い、民間事業者及び多様な団体との連携によるまちづくりや、デジタル技術も活用した施策を実践して参ります。また、令和7年度には広陵町施行70周年を迎えます。多くの人によって築かれた町の歴史を大切に、まちの未来をさらに輝かしいものとするために、一丸となって取り組んで参ります。

主要事業	総事業費(千円)
平成緊急内水対策事業	252,000
重要給水施設配水管耐震整備事業	224,000
箸尾準工業地区道路整備事業	150,000
公共施設包括管理業務委託事業	144,000
東校区認定こども園等整備事業	118,100

産業経済			
農業	経営体数	316 経営体	工業
	就業人口	229 人	
	経営耕地面積	289 ha	
林業	林家戸数	18 戸	商業
	森林面積	23 ha	
	伐採材積量	0 m ³	
	従業員数	1,858 人	
	事務所数	91 箇所	
	出荷額	27,667 百万円	
	従業員数	1,258 人	
	商店数	176 店	
	販売額	28,848 百万円	


産業構造 (R2国調)	区分	就業人口 (人)	構成比 (%)
	第1次産業	245	1.6
	第2次産業	3,945	25.4
	第3次産業	10,776	69.3
	合計 (分類不能含む)	15,560	100.0

行政機構



企画総務部: 秘書人事課, 総合政策課 (公民連携推進室, デジタル推進室), 総務課
 危機管理監: 安全安心課
 まちづくり政策監: けんこう福祉部 (社会福祉課, 介護福祉課, 地域包括支援センター), けんこう推進課 (保健センター), 北かぐやこども園
 住民環境部: 住民課, 保険年金課, 税務課, 環境政策課, リレーセンター業務課
 地域振興部: 協働のまちづくり推進課, 産業総合支援課, 農業振興課
 都市整備部: 都市整備課, 用地開発室, 上下水道課
 会計管理者: 会計課

◇市町村キャラクター かぐやちゃん



令和 4 年度 決算 の 状 況

普通会計決算額 (千円)		財政関係指標 (千円、%)		公営企業の経営状況 (千円)		
歳入総額	14,587,683	基準財政需要額	6,900,293	法 適 用		
歳出総額	13,917,566	基準財政収入額	4,010,777	企業名	上水道	下水道
歳入歳出差引	670,117	標準財政規模	8,201,668	経常収益	787,758	1,102,592
翌年度繰越財源	94,162	財政力単年度	0.58	経常費用	802,571	995,763
実質収支	575,955	指数3ヶ年平均	0.59	経常損(△)益	△ 14,813	106,829
単年度収支	115,894	実質収支比率	7.0	特別損(△)益	37,141	15,544
積立金	460,061	経常収支比率	92.0	当期純損益	22,328	122,373
繰上償還金	0	参考値	93.1	累積利益剰余金	583,852	173,154
積立金取り崩し	110,290	※経常収支比率「参考値」は、 減収補填債特例分(0千円)、 臨時財政対策債(100,000千円)、 猶予特例債(0千円) を経常一般財源等から除いた場合の比率		経常収支比率	98.2	110.7
実質単年度収支	465,665			不良債務	0	0
地方債現在高	10,935,473			法 非 適 用		
債務負担行為限度額	2,011,375			事業名	簡易水道	下水道
基金の状況 (千円)		健全化判断比率 (%)		総収益		
財政調整基金	1,875,931	実質赤字比率	-	総費用		
減債基金	159,094	連結実質赤字比率	-	資本的収入		
その他特目基金	1,007,606	実質公債費比率		資本的支出		
合計	3,042,631	(3ヶ年平均)	7.2	実質収支額		
土地開発基金	344,028	将来負担比率	24.8	他会計繰入額		
その他運用基金	3,000					
合計	347,028					

歳 入			目的別歳出			性質別歳出		
区 分	決 算 額	構成比	区 分	決 算 額	構成比	区 分	決 算 額	構成比
	(千円)			(千円)			(千円)	
市町村税	4,190,660	28.7	議会費	116,039	0.8	人件費	2,246,630	16.1
地方譲与税	89,070	0.6	総務費	1,853,559	13.3	うち職員給	1,330,072	9.6
利子割交付金	2,766	0.0	民生費	5,016,392	36.0	物件費	2,495,468	17.9
配当割交付金	58,899	0.4	衛生費	1,533,198	11.0	維持補修費	97,444	0.7
株式譲渡割交付金	41,423	0.3	労働費	9,241	0.1	扶助費	2,966,006	21.3
地方消費税交付金	707,960	4.9	農林水産業費	179,994	1.3	補助費等	1,715,383	12.3
ゴルフ場利用税交付金	0	0.0	商工費	190,274	1.4	公債費	982,499	7.1
自動車税環境性能割交付金	12,701	0.1	土木費	1,797,316	12.9	内元利償還金	982,499	7.1
法人事業税交付金	32,201	0.2	消防費	447,129	3.2	一借金利息	0	0.0
地方特例交付金	62,973	0.4	教育費	1,791,925	12.9	投資出資貸付金	757	0.0
地方交付税	3,221,994	22.1	災害復旧費	0	0.0	繰出金	1,071,836	7.7
内普通交付税	2,898,272	19.9	公債費	982,499	7.1	積立金	460,061	3.3
訳特別交付税	323,722	2.2	諸支出金	0	0.0	前年度繰上充用	0	0.0
交通安全交付金	3,707	0.0	前年度繰上充用	0	0.0	小計	12,036,084	86.5
分担金・負担金	176,751	1.2	合計	13,917,566	100.0	投資的経費	1,881,482	13.5
使用料・手数料	256,163	1.8	市町村税の内訳			うち人件費	3,897	0.0
国庫支出金	2,682,933	18.4	区 分	決 算 額		投普通建設	1,881,482	13.5
国有提供施設交付金	0	0.0		(千円)	構成比	資う補助	1,599,181	11.5
県支出金	1,170,769	8.0	市町村民税	2,251,224	53.7	のち単独	282,301	2.0
財産収入	26,900	0.2	固定資産税	1,658,254	39.6	内災害復旧	0	0.0
寄附金	129,613	0.9	その他諸税	281,182	6.7	訳失業対策	0	0.0
繰入金	154,632	1.1	目的税	0	0.0	合計	13,917,566	100.0
繰越金	554,347	3.8	合計	4,190,660	100.0			
諸収入	149,855	1.0						
市町村債	860,900	5.9						
合計	14,587,683	100.0						

※特別交付税には震災復興特別交付税を含む

※数値については、表示単位未満四捨五入の関係により、一致しない箇所があります


公 共 施 設 の 状 況

市町村道	実延長	208,453 m	公園	箇所数	43ヶ所	林野面積	29 ha	老人ホーム	0ヶ所	
	面積	1,264,208 m ²		面積	305,802 m ²	林道延長	0 m	隣保館	0ヶ所	
	改良済延長	128,236 m		下水処理区域内人口	34,683 人	公営公営住宅	94 戸	公民館	22ヶ所	
	舗装済延長	205,702 m		普及率	98.5 %	住宅改良住宅	0 戸	市民会館等	0ヶ所	
	改良率	61.5 %		ごみ処	年間総収集量	10,432 t	等単独住宅	1 戸	図書館	1ヶ所
	舗装率	98.7 %		理施設	年間総処理量	10,037 t	保 育 所	3ヶ所	体育館	5ヶ所
	橋りょう延長	1,713 m		し尿処	年間総収集量	1,575 kl	幼 稚 園	3ヶ所	陸上競技場	0ヶ所
	配水能力	18,000 m ³		理施設	年間総処理量	1,575 kl	認定こども園	1ヶ所	野球場	1ヶ所
	給水人口	35,222 人		耕地面積	568 ha	小 学 校	5ヶ所	病院	0ヶ所	
	道等普及率	100.0 %		農道延長	9,751 m	中 学 校	2ヶ所	診療所	0ヶ所	

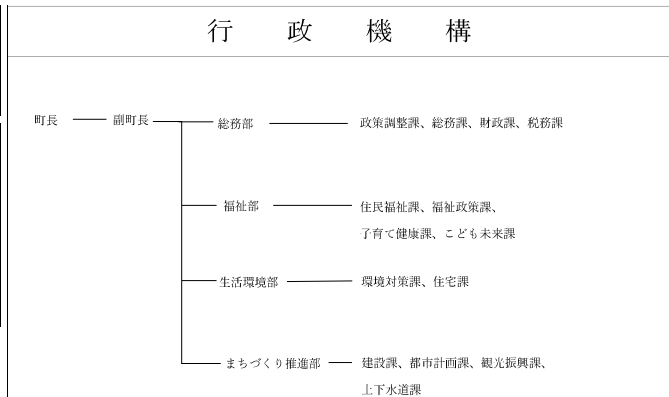
※下水道普及率については、市町村が実施する下水道事業(公共下水道・特定地域環境保全下水道・農業集落排水・簡易排水・特定地域生活排水・小規模集合排水)から算出

	か わ い ち よ う	[キャッチフレーズ] 豊かさと幸せを実現できるまちづくり
	河 合 町	[花] 福寿草 [木] 山茶花 [鳥]
[住所] 〒 636-8501 北葛城郡河合町池部1-1-1		[市町村コード] 294276
[電話] 0745-57-0200		[FAX] 0745-56-4007

面積 (R6.1)	8.23 km ²	沿革 昭和46年 町制施行 町章・町旗制定 昭和50年 町民憲章・町花・町木・町歌 制定 昭和60年 非核宣言都市 マジュロ市姉妹都市提携 平成 3年 河合町立文化会館「まほろばホール」 竣工 平成 9年 総合スポーツ公園 竣工 平成12年 河合町総合福祉会館「豆山の郷」 竣工 平成15年 河合第一小学校改築校舎 完成 平成16年 緑道「緑のエントランスなごみの道」 完成 平成17年 河合町・マジュロ市姉妹都市提携20周年 平成25年 河合町イメージキャラクター「すな丸」誕生 令和元年 認定こども園「河合町立かがやきの森こども園」 竣工 令和 3年 町制施行50周年記念式典 挙行 令和 6年 「河合町立体育館」リニューアルオープン
人口密度 (R2国調)	2,067.8 人/km ²	
人口伸率 (R2/H27国調)	-5.1 %	
高齢者比率 (R2国調)	38.8 %	
高齢者比率 (R5.10)	40.2 %	
区 分	人口 (人)	世 帯 数
H27.10.1 (国調)	17,941	6,712
R 2.10.1 (国調)	17,018	6,792
R 5.10.1 (推計)	16,469	6,881
地域指定	近畿・近郊・都市計画	

町長 	もりかわ よしゆき 森 川 喜 之 [第 1 期] 令和 9年 4月30日 任期	議 長 ひきた としふみ 疋 田 俊 文 副議長 おかだ やすのり 岡 田 康 則	職 員 数 (R5.4.1現在) 一般行政 131 人 特別行政 35 人 公営企業等 10 人 病 院 0 人 水 道 4 人 下水道 2 人 その他 4 人 合 計 176 人
	副町長 さとう たけひろ 佐 藤 壮 浩		

基本構想名称	
基本構想策定年月	
基本構想計画期間	
施政方針	①財政再建②災害対策③組織改革④子育て・教育環境の充実⑤生活環境の充実の5つを重点項目と位置付け、住民の皆さまと共に、誰もが納得できる持続可能なまちづくりを目指す。



主 要 事 業	総事業費 (千円)
旧河合第三小学校利活用事業 (二期工事)	712,316
緊急内水対策事業 (調整池整備工事)	600,000
河合第二中学校 トイレ改修工事	68,687
給食費の一部免除及び食育補助拡充	27,499
防犯カメラ補助金	600

産 業 経 済			
農 業	経営体数	116 経営体	工 業
	就業人口	123 人	
	経営耕地面積	87 ha	
林 業	林家戸数	8 戸	商 業
	森林面積	37 ha	
	伐採材積量	0 m ³	
	従業員数	712 人	
	事務所数	16 箇所	
	出荷額	34,456 百万円	
	従業員数	868 人	
	商店数	78 店	
	販売額	13,830 百万円	

産 業 構 造 (R2国調)	区 分	就業人口 (人)	構成比 (%)
	第1次産業	89	1.4
	第2次産業	1,451	22.3
	第3次産業	4,681	71.8
	合計 (分類不能含む)	6,521	100.0

◇市町村キャラクター
すな丸



令和 4 年 度 決 算 の 状 況

普通会計決算額 (千円)		財政関係指標 (千円、%)		公営企業の経営状況 (千円)		
歳入総額	7,740,875	基準財政需要額	4,110,310	法 適 用		
歳出総額	7,380,753	基準財政収入額	1,922,565	企業名	上水道	下水道
歳入歳出差引	360,122	標準財政規模	4,735,524	経常収益	504,949	
翌年度繰越財源	20,403	財政力単年度	0.47	経常費用	485,932	
実質収支	339,719	指数3ヶ年平均	0.49	経常損(△)益	19,017	
単年度収支	△17,575	実質収支比率	7.2	特別損(△)益	0	
積立金	408,065	経常収支比率	91.4	当期純損益	19,017	
繰上償還金	0	参考値	93.0	累積利益剰余金	540,756	
積立金取り崩し	0	※経常収支比率「参考値」は、 減収補填債特例分(0千円)、 臨時財政対策債(82,712千円)、 猶予特例債(0千円) を経常一般財源等から除いた場合の比率		経常収支比率	103.9	
実質単年度収支	390,490			法 非 適 用		
地方債現在高	11,903,165			事業名	簡易水道	下水道
債務負担行為限度額	651,776			総収益		437,202
基金の状況 (千円)		健全化判断比率 (%)		総費用		222,188
財政調整基金	966,130	実質赤字比率	-	資本的収入		239,313
減債基金	3,468	連結実質赤字比率	-	資本的支出		462,457
その他特目基金	17,647	実質公債費比率		実質収支額		0
合計	987,245	(3ヶ年平均)	12.8	他会計繰入額		261,859
土地開発基金	0	将来負担比率	161.8			
その他運用基金	2,900					
合計	2,900					

歳 入			目的別歳出			性質別歳出		
区 分	決 算 額	構成比	区 分	決 算 額	構成比	区 分	決 算 額	構成比
	(千円)			(千円)			(千円)	
市町村税	2,032,495	26.3	議会費	96,183	1.3	人件費	1,560,461	21.1
地方譲与税	43,503	0.6	総務費	1,387,586	18.8	うち職員給	879,947	11.9
利子割交付金	1,309	0.0	民生費	2,399,692	32.5	物件費	1,032,589	14.0
配当割交付金	27,765	0.4	衛生費	790,513	10.7	維持補修費	15,310	0.2
株式譲渡割交付金	19,405	0.3	労働費	0	0.0	扶助費	1,115,563	15.1
地方消費税交付金	359,769	4.6	農林水産業費	73,131	1.0	補助費等	731,182	9.9
ゴルフ場利用税交付金	0	0.0	商工費	67,395	0.9	公債費	899,121	12.2
自動車税環境性能割交付金	6,250	0.1	土木費	807,598	10.9	内元利償還金	899,121	12.2
法人事業税交付金	22,063	0.3	消防費	241,024	3.3	一借金利息	0	0.0
地方特例交付金	13,272	0.2	教育費	618,510	8.4	投資出資貸付金	0	0.0
地方交付税	2,535,276	32.8	災害復旧費	0	0.0	繰出金	1,003,913	13.6
内普通交付税	2,200,205	28.4	公債費	899,121	12.2	積立金	409,266	5.5
訳特別交付税	335,071	4.3	諸支出金	0	0.0	前年度繰上充用	0	0.0
交通安全交付金	2,090	0.0	前年度繰上充用	0	0.0	小計	6,767,405	91.7
分担金・負担金	36,769	0.5	合計	7,380,753	100.0	投資的経費	613,348	8.3
使用料・手数料	140,204	1.8	市町村税の内訳			うち人件費	18,000	0.2
国庫支出金	1,139,581	14.7	区 分	決 算 額		投普通建設	613,348	8.3
国有提供施設交付金	0	0.0		(千円)	構成比	資う補助	205,321	2.8
県支出金	441,945	5.7	市町村民税	1,105,309	54.4	のち単独	408,027	5.5
財産収入	18,144	0.2	固定資産税	796,166	39.2	内災害復旧	0	0.0
寄附金	29,264	0.4	その他諸税	131,020	6.4	訳失業対策	0	0.0
繰入金	0	0.0	目的税	0	0.0	合計	7,380,753	100.0
繰越金	361,960	4.7	合計	2,032,495	100.0			
諸収入	68,369	0.9						
市町村債	441,212	5.7						
合計	7,740,875	100.0						

※特別交付税には震災復興特別交付税を含む

※数値については、表示単位未満四捨五入の関係により、一致しない箇所があります

公 共 施 設 の 状 況

市町村道	実延長	109,242 m	公園	箇所数	42ヶ所	林野面積	44 ha	老人ホーム	0.5ヶ所
	面積	656,656 m ²		面積	199,734 m ²	林道延長	0 m	隣保館	0ヶ所
	改良済延長	86,268 m	下水	処理区域内人口	16,847 人	公営公営住宅	139 戸	公民館	3ヶ所
	舗装済延長	106,818 m	道等	普及率	99.2 %	住宅改良住宅	0 戸	市民会館等	1ヶ所
	改良率	79.0 %	ごみ処	年間総収集量	5,647 t	等単独住宅	0 戸	図書館	1ヶ所
	舗装率	97.8 %	理施設	年間総処理量	5,635 t	保 育 所	0ヶ所	体育館	2ヶ所
	橋りょう延長	804 m	し尿処	年間総収集量	600 kl	幼 稚 園	0ヶ所	陸上競技場	0ヶ所
上水道等	配水能力	18,200 m ³	理施設	年間総処理量	600 kl	認定こども園	1ヶ所	野球場	0ヶ所
	給水人口	20,178 人	耕地面積	235 ha	小 学 校	2ヶ所	病院	0ヶ所	
	普及率	100.0 %	農道延長	0 m	中 学 校	2ヶ所	診療所	0ヶ所	

※下水道普及率については、市町村が実施する下水道事業(公共下水道・特定地域環境保全下水道・農業集落排水・簡易排水・特定地域生活排水・小規模集合排水)から算出

	よしのちょう	[キャッチフレーズ] 「ひと」がつながり「ひと」が輝き「ひと」が潤う 感動生まれる吉野町
	吉野町	[花] シロヤマザクラ [木] 吉野杉 [鳥] ウグイス
[住所] 〒 639-3192 吉野郡吉野町大字上市80番地の1 [市町村コード] 294411		
[電話] 0746-32-3081		[FAX] 0746-32-8855

面積 (R6.1)	95.65 km ²	沿革
人口密度 (R2国調)	65.1 人/km ²	
人口伸率 (R2/H27国調)	-15.8 %	
高齢者比率 (R2国調)	52.0 %	
高齢者比率 (R5.10)	54.0 %	
区分	人口 (人)	世帯数
H27.10.1 (国調)	7,399	2,946
R 2.10.1 (国調)	6,229	2,659
R 5.10.1 (推計)	5,630	2,532
地域指定	辺地(1)・過疎・近畿・近郊・山村・特農・都市計画・半島	
沿革		昭和31年 6町村合併、新吉野町施行
		平成16年 紀伊山地の霊場と参詣道 世界遺産登録
		平成24年 戸籍共同電算システム稼動 (7町村)
		平成27年 町内こども園開園、吉野町まちづくり基本条例の制定
		平成28年 合併60周年 町民憲章制定 まちの歌制定
		平成28年 吉野地域日本遺産認定
		平成29年 ごみ収集直営化 上水道・簡易水道統合
		平成30年 ジャポニズム2018 パリ市内観光プロモーション事業実施
		令和 2年 新たな観光スタイルの四都市連携 (田原本町、明日香村、奈良市、吉野町)
		令和 4年 吉野町立小中一貫教育校 吉野さくら学園開校
		令和 4年 デマンドバス本格運行開始
		令和 6年 世界遺産登録20周年

町長		なかい あきもと 中井章太 [第2期] 令和10年 2月21日 任期	議 会	議長	のぎ やすじ 野木康司	職員数 (R5.4.1現在)	一般行政	102人
	副町長	わだ けいじ 和田圭史		副議長	ふじもと まさよし 藤本昌義		特別行政	14人
		定数	9	公営企業等	15人			
		任期	令和 7年 3月 7日	病院	0人			
		党派別	無所属9	水道	4人			
				下水道	1人			
				その他	10人			
				合計	131人			

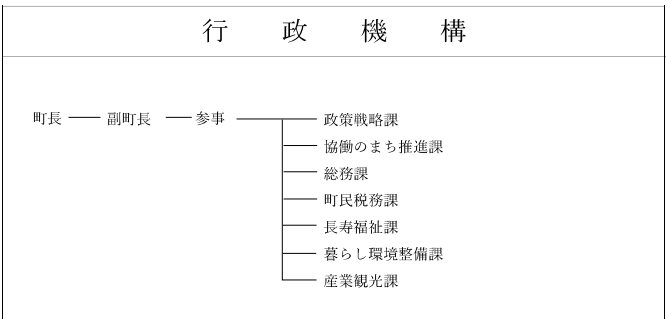
基本構想名称	第5次吉野町総合計画
基本構想策定年月	令和3年4月
基本構想計画期間	令和3年度～令和12年度

施政方針	「ひと」がつながり「ひと」が輝き「ひと」が潤う 感動生まれる吉野町 将来像達成のためには人づくりやまちの循環と発展、町民の安全・安心が重要であると定義し「人を育む吉野町」「循環と発展をめざす吉野町」「安心できる吉野町」「持続可能な吉野町」の4つを政策としています。
------	---

主要事業	総事業費(千円)
こども園大規模改修工事	92,477
観光プロモーション事業	45,000
ホームページリニューアル事業	12,200

産 業 経 済					
農 業	経営体数	45 経営体	工 業	従業員数	500人
	就業人口	48人		事務所数	34箇所
	経営耕地面積	22ha		出荷額	10,639百万円
林 業	林家戸数	388戸	商 業	従業員数	407人
	森林面積	7,880ha		商店数	129店
	伐採材積量	1,639m ³		販売額	1,946百万円

産業構造 (R2国調)	区 分	就業人口 (人)	構成比 (%)
	第1次産業	128	4.6
	第2次産業	883	31.6
	第3次産業	1,776	63.5
	合計 (分類不能含む)	2,798	100.0



令和4年度決算の状況

普通会計決算額 (千円)		財政関係指標 (千円、%)		公営企業の経営状況 (千円)		
歳入総額	6,402,587	基準財政需要額	3,239,055	法 適 用		
歳出総額	5,921,416	基準財政収入額	809,290	企業名	上水道	下水道
歳入歳出差引	481,171	標準財政規模	3,476,109	経常収益	299,017	
翌年度繰越財源	5,819	財政力単年度	0.25	経常費用	352,694	
実質収支	475,352	指数3ヶ年平均	0.24	経常損(△)益	△ 53,677	
単年度収支	△ 111,630	実質収支比率	13.7	特別損(△)益	△ 127	
積立金	119,261	経常収支比率	85.8	当期純損益	△ 53,804	
繰上償還金	0	参考値	86.6	累積利益剰余金	△ 227,670	
積立金取り崩し	0	※経常収支比率「参考値」は、 減収補填債特例分(0千円)、 臨時財政対策債(32,000千円)、 猶予特例債(0千円) を経常一般財源等から除いた場合の比率		経常収支比率	84.8	
実質単年度収支	7,631			不良債務	0	
地方債現在高	6,318,998			法 非 適 用		
債務負担行為限度額	249,189			事業名	簡易水道	下水道
基金の状況 (千円)		健全化判断比率 (%)		総収益		177,987
財政調整基金	749,048	実質赤字比率	-	総費用		51,207
減債基金	230,164	連結実質赤字比率	-	資本的収入		100,133
その他特目基金	553,816	実質公債費比率		資本的支出		228,656
合計	1,533,028	(3ヶ年平均)	6.7	実質収支額		1,145
土地開発基金	357,793	将来負担比率	70.7	他会計繰入額		158,979
その他運用基金	0					
合計	357,793					

歳入			目的別歳出			性質別歳出		
区分	決算額 (千円)	構成比	区分	決算額 (千円)	構成比	区分	決算額 (千円)	構成比
市町村税	766,792	12.0	議会費	62,862	1.1	人件費	1,091,979	18.4
地方譲与税	74,124	1.2	総務費	1,403,349	23.7	うち職員給	642,063	10.8
利子割交付金	320	0.0	民生費	1,246,548	21.1	物件費	1,016,995	17.2
配当割交付金	6,804	0.1	衛生費	838,504	14.2	維持補修費	34,986	0.6
株式譲渡割交付金	4,740	0.1	労働費	0	0.0	扶助費	408,883	6.9
地方消費税交付金	160,419	2.5	農林水産業費	186,870	3.2	補助費等	1,178,592	19.9
ゴルフ場利用税交付金	17,687	0.3	商工費	270,863	4.6	公債費	498,408	8.4
自動車税環境性能割交付金	6,195	0.1	土木費	404,180	6.8	内 元利償還金	498,402	8.4
法人事業税交付金	11,986	0.2	消防費	583,251	9.8	一借金利息	6	0.0
地方特例交付金	684	0.0	教育費	408,095	6.9	投資出資貸付金	5,275	0.1
地方交付税	2,835,407	44.3	災害復旧費	18,486	0.3	繰出金	655,739	11.1
内 普通交付税	2,429,765	37.9	公債費	498,408	8.4	積立金	501,692	8.5
内 特別交付税	405,642	6.3	諸支出金	0	0.0	前年度繰上充用	0	0.0
交通安全交付金	740	0.0	前年度繰上充用	0	0.0	小計	5,392,549	91.1
分担金・負担金	31,426	0.5	合計	5,921,416	100.0	投資的経費	528,867	8.9
使用料・手数料	75,341	1.2	市町村税の内訳			うち人件費	24,065	0.4
国庫支出金	802,113	12.5	区分	決算額 (千円)	構成比	投普通建設	510,381	8.6
国有提供施設交付金	0	0.0	市町村民税	288,257	37.6	うち補助	100,898	1.7
県支出金	247,367	3.9	固定資産税	412,698	53.8	のうち単独	409,483	6.9
財産収入	35,575	0.6	その他諸税	65,640	8.6	内 災害復旧	18,486	0.3
寄附金	82,172	1.3	目的税	197	0.0	内 失業対策	0	0.0
繰入金	83,523	1.3	合計	766,792	100.0	合計	5,921,416	100.0
繰越金	595,279	9.3						
諸収入	103,465	1.6						
市町村債	460,200	7.2						
合計	6,402,587	100.0						


※特別交付税には震災復興特別交付税を含む

※数値については、表示単位未満四捨五入の関係により、一致しない箇所があります


公共施設の状況

市町村道	実延長	面積	公園	箇所数	林野面積	老人ホーム		
	205,430 m	1,037,172 m ²		6ヶ所	3,567 ha	1.2ヶ所		
	改良済延長	74,137 m	箇所面積	127,869 m ²	林道延長	24,873 m	隣保館	2ヶ所
	舗装済延長	168,132 m	下水処理区域内人口	2,019 人	公営公営住宅	172 戸	公民館	9ヶ所
	改良率	36.1 %	普及率	32.6 %	住宅改良住宅	0 戸	市民会館等	0ヶ所
	舗装率	81.8 %	ごみ処理施設	年間総収集量	等 単独住宅	0 戸	図書館	0ヶ所
	橋りょう延長	2,719 m	年間総処理量	2,257 t	保育所	0ヶ所	体育館	1ヶ所
上水	配水能力	4,512 m ³	し尿処理施設	年間総収集量	幼稚園	1ヶ所	陸上競技場	1ヶ所
	給水人口	6,116 人	年間総処理量	4,714 kl	認定こども園	2ヶ所	野球場	1ヶ所
道等	普及率	98.9 %	耕地面積	434 ha	小学校	1ヶ所	病院	0ヶ所
			農道延長	0 m	中学校	1ヶ所	診療所	0ヶ所

※下水道普及率については、市町村が実施する下水道事業(公共下水道・特定地域環境保全下水道・農業集落排水・簡易排水・特定地域生活排水・小規模集合排水)から算出

	お お よ ど ち ょ う	[キャッチフレーズ] 今わたしたちが変える、そして新しい世代へ
	大 淀 町	[花] 梨花 [木] アラカシ [鳥]
[住所] 〒 638-8501 吉野郡大淀町大字桧垣本2090		[市町村コード] 294420
[電話] 0747-52-5501		[FAX] 0747-52-4310

面積 (R6.1)	38.10 km ²	沿革 明治22年 20村が合併し、大淀村となる 大正10年 町制施行 平成 3年 町制施行70周年 平成 5年 新芦原トンネル開通 平成 9年 大淀町文化会館竣工 平成12年 大淀町新庁舎竣工 平成13年 町制施行80周年 平成16年 大淀町自主放送 (大淀あらかしテレビ) 開始 平成17年 大淀緑ヶ丘小学校新築 平成18年 大淀桜ヶ丘小学校新築 平成19年 大淀希望ヶ丘小学校改築 平成23年 町制施行90周年 令和 3年 町制施行100周年
人口密度 (R2国調)	439.1 人/km ²	
人口伸率 (R2/H27国調)	-7.4 %	
高齢者比率 (R2国調)	34.7 %	
高齢者比率 (R5.10)	37.5 %	
区 分	人口 (人)	世 帯 数
H27.10.1 (国調)	18,069	6,509
R 2.10.1 (国調)	16,728	6,509
R 5.10.1 (推計)	15,780	6,471
地域指定	近畿・近郊・都市計画・半島・拠点	

町長	 つじもと まさひろ 辻本 眞 宏 [第 1 期] 令和 8 年 1 1 月 2 0 日 任期	議 長	やまもと いさお 山本 勲	職員数 (R5.4.1現在)	一般行政 118 人
			副議長		みずもと あきひろ 水本 昭博
副町長	こめだ まなぶ 米田 学	定 数 12 任 期 令和 9 年 4 月 3 0 日 党 派 別 自民4 公明1 無所属6	公 営 企 業 等 21 人		
			病 院 0 人 水 道 8 人 下 水 道 3 人 そ の 他 10 人 合 計 174 人		

基本構想名称	第4次大淀町総合計画
基本構想策定年月	平成29年3月
基本構想計画期間	平成29年度～令和8年度

施政方針
 住民が安心して暮らせるまち、活躍できるまち、稼げるまちをつくることを基本とし、魅力ある住みやすいまちとして次の世代に引き継ぐことができるよう民意を正しく把握し計画的で効率的な行政運営をめざしている。

主 要 事 業	総事業費 (千円)
吉野川流域関連公共下水道事業 S59～	29,156,000
認定こども園等整備事業 R3～	1,175,288
防災行政無線整備事業	411,000
障害者総合支援事業	547,937
道路防災対策事業	110,800

産 業 経 済			
農 業	経営体数	124 経営体	工 業
	就業人口	181 人	
	経営耕地面積	105 ha	
林 業	林家戸数	152 戸	商 業
	森林面積	1,971 ha	
	伐採材積量	0 m ³	
		従業員数	724 人
		事務所数	31 箇所
		出荷額	13,514 百万円
		従業員数	1,158 人
		商店数	157 店
		販売額	16,695 百万円


産 業 構 造 (R2国調)	区 分	就業人口 (人)	構成比 (%)
	第1次産業	311	4.2
	第2次産業	1,966	26.2
	第3次産業	5,062	67.6
	合計 (分類不能含む)	7,492	100.0

行政機構

```

  町長 — 副町長
  |
  |--- 総務部
  |   |--- 総務課
  |   |--- 企画財務課
  |   |--- 税務課
  |
  |--- 住民福祉部
  |   |--- 福祉介護課
  |   |--- 健康こども課
  |   |--- 人権住民保険課
  |
  |--- 建設環境部
  |   |--- 建設産業課
  |   |--- 環境整備課
  
```

◇市町村キャラクター
よどりちゃん



令和 4 年 度 決 算 の 状 況

普通会計決算額 (千円)		財政関係指標 (千円、%)		公営企業の経営状況 (千円)		
歳入総額	10,225,630	基準財政需要額	4,474,192	法 適 用		
歳出総額	9,939,286	基準財政収入額	1,887,262	企業名	上水道	下水道
歳入歳出差引	286,344	標準財政規模	5,037,886	経常収益	515,821	564,639
翌年度繰越財源	82,019	財政力単年度	0.42	経常費用	512,334	558,097
実質収支	204,325	指数3ヶ年平均	0.42	経常損(△)益	3,487	6,542
単年度収支	141,523	実質収支比率	4.1	特別損(△)益	0	0
積立金	16,992	経常収支比率	90.7	当期純損益	3,487	6,542
繰上償還金	0	参考値	91.9	累積利益剰余金	123,219	42,559
積立金取り崩し	0	※経常収支比率「参考値」は、 減収補填債特例分(0千円)、 臨時財政対策債(70,900千円)、 猶予特例債(0千円) を経常一般財源等から除いた場合の比率		経常収支比率	100.7	101.2
実質単年度収支	158,515			不良債務	0	0
地方債現在高	6,828,097			法 非 適 用		
債務負担行為限度額	230,280			事業名	簡易水道	下水道
基金の状況 (千円)		健全化判断比率 (%)		総収益		
財政調整基金	1,501,879	実質赤字比率	-	総費用		
減債基金	809,513	連結実質赤字比率	-	資本的収入		
その他特目基金	1,215,960	実質公債費比率		資本的支出		
合計	3,527,352	(3ヶ年平均)	7.6	実質収支額		
土地開発基金	240,000	将来負担比率	9.4	他会計繰入額		
その他運用基金	0					
合計	240,000					

歳 入			目的別歳出			性質別歳出		
区 分	決 算 額	構成比	区 分	決 算 額	構成比	区 分	決 算 額	構成比
	(千円)			(千円)			(千円)	
市町村税	1,802,627	17.6	議会費	77,941	0.8	人件費	1,524,400	15.3
地方譲与税	67,695	0.7	総務費	1,359,877	13.7	うち職員給	919,919	9.3
利子割交付金	918	0.0	民生費	2,690,497	27.1	物件費	1,312,865	13.2
配当割交付金	19,497	0.2	衛生費	3,233,125	32.5	維持補修費	13,263	0.1
株式譲渡割交付金	13,647	0.1	労働費	0	0.0	扶助費	1,263,467	12.7
地方消費税交付金	380,344	3.7	農林水産業費	116,371	1.2	補助費等	3,043,005	30.6
ゴルフ場利用税交付金	47,803	0.5	商工費	36,350	0.4	公債費	678,748	6.8
自動車税環境性能割交付金	9,054	0.1	土木費	512,732	5.2	内元利償還金	678,639	6.8
法人事業税交付金	21,822	0.2	消防費	549,090	5.5	一借金利息	109	0.0
地方特例交付金	12,875	0.1	教育費	680,308	6.8	投資出資貸付金	21,325	0.2
地方交付税	3,005,762	29.4	災害復旧費	4,247	0.0	繰出金	751,453	7.6
内普通交付税	2,586,929	25.3	公債費	678,748	6.8	積立金	354,954	3.6
訳特別交付税	418,833	4.1	諸支出金	0	0.0	前年度繰上充用	0	0.0
交通安全交付金	1,669	0.0	前年度繰上充用	0	0.0	小計	8,963,480	90.2
分担金・負担金	79,912	0.8	合計	9,939,286	100.0	投資的経費	975,806	9.8
使用料・手数料	167,514	1.6	市町村税の内訳			うち人件費	21,814	0.2
国庫支出金	1,497,926	14.6	区 分 決 算 額			投普通建設	971,559	9.8
国有提供施設交付金	0	0.0		(千円)	構成比	資う補助	139,220	1.4
県支出金	575,269	5.6	市町村民税	770,341	42.7	のち単独	832,339	8.4
財産収入	50,195	0.5	固定資産税	825,607	45.8	内災害復旧	4,247	0.0
寄附金	122,824	1.2	その他諸税	206,679	11.5	訳失業対策	0	0.0
繰入金	238,216	2.3	目的税	0	0.0	合計	9,939,286	100.0
繰越金	654,576	6.4	合計	1,802,627	100.0			
諸収入	109,953	1.1						
市町村債	1,345,200	13.2						
合計	10,225,630	100.0						


※特別交付税には震災復興特別交付税を含む

※数値については、表示単位未満四捨五入の関係により、一致しない箇所があります


公 共 施 設 の 状 況

市町村道	実延長	183,307 m	公園	箇所数	93ヶ所	林野面積	1,896 ha	老人ホーム	0ヶ所	
	面積	1,252,295 m ²		面積	619,653 m ²	林道延長	2,915 m	隣保館	2ヶ所	
	改良済延長	125,884 m		下水道	処理区域内人口	14,744 人	公営公営住宅	119 戸	公民館	32ヶ所
	舗装済延長	178,186 m		道等	普及率	90.1 %	住宅改良住宅	0 戸	市民会館等	2ヶ所
	改良率	68.7 %		ごみ処	年間総収集量	4,677 t	等単独住宅	225 戸	図書館	1ヶ所
	舗装率	97.2 %		理施設	年間総処理量	4,677 t	保 育 所	2ヶ所	体育館	3ヶ所
	橋りょう延長	1,025 m		し尿処	年間総収集量	4,231 kl	幼 稚 園	0ヶ所	陸上競技場	0ヶ所
	配水能力	10,322 m ³		理施設	年間総処理量	4,231 kl	認定こども園	1ヶ所	野球場	1ヶ所
	給水人口	16,361 人		耕地面積	477 ha	小 学 校	3ヶ所	病院	0ヶ所	
	道等普及率	100.0 %		農道延長	9,720 m	中 学 校	1ヶ所	診療所	0ヶ所	

※下水道普及率については、市町村が実施する下水道事業(公共下水道・特定地域環境保全下水道・農業集落排水・簡易排水・特定地域生活排水・小規模集合排水)から算出

	しもいちちょう	[キャッチフレーズ] まじめで元気、みんなで創ろう新しい下市
	下市町	[花] 松葉ぼたん [木] 杉 [鳥]
[住所] 〒638-8510 吉野郡下市町大字下市1960番地		[市町村コード] 294438
[電話] 0747-52-0001		[FAX] 0747-52-0007

面積 (R6.1)	61.99 km ²	沿革		
人口密度 (R2国調)	81.3 人/km ²	明治22年	11村を合併して下市村となる	
人口伸率 (R2/H27国調)	-11.1 %	明治23年	下市町と改称	
高齢者比率 (R2国調)	46.8 %	昭和12年	下市の大火 (140戸焼失)	
高齢者比率 (R5.10)	49.7 %	昭和31年	秋野村・丹生村と合併	
区分	人口 (人)	世帯数	昭和34年	下市町報創刊
H27.10.1 (国調)	5,664	2,232	昭和48年	役場庁舎を現在の場所 (下市1960番地) に移転
R 2.10.1 (国調)	5,037	2,139	昭和49年	C A T V放送開始
R 5.10.1 (推計)	4,504	2,012	昭和59年	わかくさ国体 (ウェイトリフティング) 開催
地域指定	辺地(1)・過疎・近畿・近郊・山村・特農・都市計画・半島		平成 2年	町制100周年を迎える
			平成22年	町制120周年マスコットキャラクター「ごんたくん」誕生
			令和 2年	町制130周年を迎える
			令和 5年	小中一貫義務教育学校 下市あきつ学園 開校

町長		すぎもと たつあき 榎本 龍昭 [第3期] 令和 6年11月26日 任期	議	議長	つじもと みつお 辻本 光雄	職員数 (R5.4.1現在)	一般行政	67人
	副町長			副議長	よしい たつや 吉井 辰弥		特別行政	14人
			定数	8		公営企業等	23人	
			任期	令和 9年 4月30日		病院	0人	
			党派別	共産1 無所属7		水道	3人	
						下水道	3人	
						その他	17人	
						合計	104人	

基本構想名称	
基本構想策定年月	
基本構想計画期間	

施政方針 「子育て・教育のまち しもいち」「賑わいのあるまちづくり」「安全・安心なまちづくり」「みんなで作る下市町」「持続可能な行財政運営」の5つを重点的に、「このまちに生まれてよかった」「このまちに住み続けたい」「このまちに戻りたい」「このまちを新たなふるさとにしたい」と心から思える、そんな「元気なふるさと 下市」の実現を目指す。

主要事業	総事業費(千円)
新火葬場整備事業	139,800
観光文化センター大規模改修工事	165,000
賑わい創出事業	38,400
社会資本総合整備事業及び道路メンテナンス事業	131,000
給食無償化事業	18,000

産業経済				
農業	経営体数	118 経営体	工業	
	就業人口	195 人		
	経営耕地面積	162 ha		
林業	林家戸数	141 戸	商業	
	森林面積	4,879 ha		
	伐採材積量	2,337 m ³		
			従業員数	358 人
			事務所数	12 箇所
			出荷額	9,670 百万円
			従業員数	209 人
			商店数	66 店
			販売額	2,459 百万円

産業構造 (R2国調)	区分	就業人口 (人)	構成比 (%)
	第1次産業	236	9.9
	第2次産業	568	23.9
	第3次産業	1,552	65.3
	合計 (分類不能含む)	2,375	100.0

行政機構

町長

副町長


- 総務課
- 生活環境課
- 財務監理課
- 税務課
- 住民保険課
- 健康福祉課
- 地域づくり推進課
- 建設課
- 上下水道課

会計管理者

財務監理課 (会計室)

- 丹生支所
- 紫水苑
- 下市温泉秋津荘

◇市町村キャラクター
ごんたくん



令和 4 年 度 決 算 の 状 況

普通会計決算額 (千円)		財政関係指標 (千円、%)		公営企業の経営状況 (千円)		
歳入総額	6,211,502	基準財政需要額	2,637,726	法 適 用		
歳出総額	5,931,278	基準財政収入額	522,085	企業名	上水道	下水道
歳入歳出差引	280,224	標準財政規模	2,787,061	経常収益	298,620	
翌年度繰越財源	16,695	財政力単年度	0.20	経常費用	250,170	
実質収支	263,529	指数3ヶ年平均	0.20	経常損(△)益	48,450	
単年度収支	△58,531	実質収支比率	9.5	特別損(△)益	168	
積立金	161,044	経常収支比率	84.1	当期純損益	48,618	
繰上償還金	0	参考値	84.8	累積利益剰余金	246,748	
積立金取り崩し	30,000	※経常収支比率「参考値」は、 減収補填債特例分(563千円)、 臨時財政対策債(24,200千円)、 猶予特例債(0千円) を経常一般財源等から除いた場合の比率		経常収支比率	119.4	
実質単年度収支	72,513			不良債務	0	
地方債現在高	5,114,987			法 非 適 用		
債務負担行為限度額	68,744			事業名	簡易水道	下水道
基金の状況 (千円)		健全化判断比率 (%)		総収益		104,651
財政調整基金	1,163,121	実質赤字比率	-	総費用		37,955
減債基金	463,214	連結実質赤字比率	-	資本的収入		69,472
その他特目基金	982,669	実質公債費比率		資本的支出		136,168
合計	2,609,004	(3ヶ年平均)	9.8	実質収支額		0
土地開発基金	283,831	将来負担比率	11.4	他会計繰入額		110,738
その他運用基金	0					
合計	283,831					

歳 入			目的別歳出			性質別歳出			
区 分	決 算 額	構成比	区 分	決 算 額	構成比	区 分	決 算 額	構成比	
	(千円)			(千円)			(千円)		
市町村税	459,194	7.4	議会費	49,360	0.8	人件費	751,880	12.7	
地方譲与税	54,413	0.9	総務費	1,187,461	20.0	うち職員給	437,047	7.4	
利子割交付金	255	0.0	民生費	1,026,562	17.3	物件費	678,163	11.4	
配当割交付金	5,415	0.1	衛生費	788,491	13.3	維持補修費	63,672	1.1	
株式譲渡割交付金	3,780	0.1	労働費	0	0.0	扶助費	338,896	5.7	
地方消費税交付金	115,874	1.9	農林水産業費	174,464	2.9	補助費等	1,053,195	17.8	
ゴルフ場利用税交付金	0	0.0	商工費	14,169	0.2	公債費	440,912	7.4	
自動車税環境性能割交付金	5,367	0.1	土木費	345,730	5.8	内元利償還金	440,856	7.4	
法人事業税交付金	7,524	0.1	消防費	240,897	4.1	一借金利子	56	0.0	
地方特例交付金	1,012	0.0	教育費	1,600,725	27.0	投資出資貸付金	20	0.0	
地方交付税	2,361,649	38.0	災害復旧費	62,507	1.1	繰出金	491,786	8.3	
内普通交付税	2,114,803	34.0	公債費	440,912	7.4	積立金	430,049	7.3	
訳特別交付税	246,846	4.0	諸支出金	0	0.0	前年度繰上充用	0	0.0	
交通安全交付金	0	0.0	前年度繰上充用	0	0.0	小計	4,248,573	71.6	
分担金・負担金	62,046	1.0	合計	5,931,278	100.0	投資的経費	1,682,705	28.4	
使用料・手数料	62,880	1.0	市町村税の内訳			うち人件費	44,537	0.8	
国庫支出金	985,752	15.9	区 分	決 算 額		投 資	普通建設	1,620,198	27.3
国有提供施設交付金	0	0.0		(千円)	構成比	うち補助	1,415,378	23.9	
県支出金	213,711	3.4	市町村民税	215,047	46.8	のち単独	204,820	3.5	
財産収入	3,654	0.1	固定資産税	215,292	46.9	内災害復旧	62,507	1.1	
寄附金	14,548	0.2	その他諸税	28,855	6.3	訳失業対策	0	0.0	
繰入金	58,942	0.9	目的税	0	0.0	合計	5,931,278	100.0	
繰越金	357,684	5.8	合計	459,194	100.0				
諸収入	94,042	1.5							
市町村債	1,343,563	21.6							
合計	6,211,502	100.0							

※特別交付税には震災復興特別交付税を含む

※数値については、表示単位未満四捨五入の関係により、一致しない箇所があります

公 共 施 設 の 状 況

市町村道	実延長	263,740 m	公園	箇所数	15ヶ所	林野面積	2,321 ha	老人ホーム	0ヶ所			
	面積	985,581 m ²		面積	145,608 m ²		林道延長		10,971 m	隣保館	0ヶ所	
	改良済延長	36,254 m		下水処理区域内人口	1,402 人		公営住宅		206 戸	公民館	0ヶ所	
	舗装済延長	145,466 m		普及率	30.0 %		住宅改良住宅		0 戸	市民会館等	1ヶ所	
	改良率	13.7 %		ごみ処理施設	年間総収集量		1,073 t		等単独住宅	2 戸	図書館	1ヶ所
	舗装率	55.2 %		理施設	年間総処理量		1,073 t		保育所	0ヶ所	体育館	3ヶ所
	橋りょう延長	1,948 m		し尿処理施設	年間総収集量		3,794 kl		幼稚園	0ヶ所	陸上競技場	0ヶ所
	配水能力	3,179 m ³		理施設	年間総処理量		3,794 kl		認定こども園	1ヶ所	野球場	1ヶ所
	給水人口	4,667 人		耕地面積	600 ha		義務教育学校		1ヶ所	病院	0ヶ所	
	道等普及率	99.7 %		農道延長	13,442 m		診療所		0ヶ所			

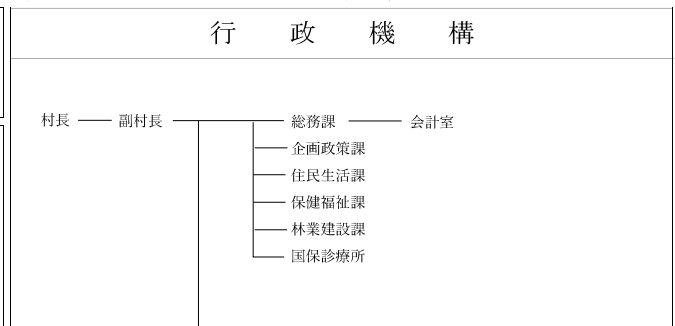
※下水道普及率については、市町村が実施する下水道事業(公共下水道・特定地域環境保全下水道・農業集落排水・簡易排水・特定地域生活排水・小規模集合排水)から算出

	くろたきむら	[キャッチフレーズ] 奈良のへそ 黒滝
	黒 滝 村	[花] [木] 杉 [鳥]
[住所] 〒 638-0292 吉野郡黒滝村大字寺戸77番地		[市町村コード] 294446
[電話] 0747-62-2031		[FAX] 0747-62-2569

面積 (R6.1)	47.70 km ²	沿革 明治22年 黒滝郷・丹生郷が合併し、南芳野村となる 明治45年 黒滝村 発足 (南芳野村分村 黒滝村・丹生村となる) 昭和24年 大字才谷が下市町に編入 昭和38年 村内の大半が辺地の指定を受ける 昭和43年 振興山村の指定を受ける 昭和45年 過疎地域の指定を受ける 昭和46年 中央公民館、生活改善センター完成 昭和53年 役場庁舎新築 昭和59年 農林トレーニングセンター完成 平成 5年 診療所新築 平成24年 村制100周年 平成26年 こども園開園 平成27年 小中一貫教育開始
人口密度 (R2国調)	13.1 人/km ²	
人口伸率 (R2/H27国調)	-5.6 %	
高齢者比率 (R2国調)	55.2 %	
高齢者比率 (R5.10)	54.0 %	
区分	人口 (人)	世帯数
H27.10.1 (国調)	660	311
R 2.10.1 (国調)	623	307
R 5.10.1 (推計)	565	282
地域指定	辺地(4)・過疎・近畿・山村・特農・半島	

村長 うえだ ちゅうざぶろう 植田 忠三郎 [第1期] 令和 9年 4月22日 任期	副村長 かみうら ゆたか 上 浦 豊	議 会 議 長 さかなか りゅういち 阪 中 隆 一 副議長 おかざき しのみ 岡 崎 しのみ 定 数 6 任 期 令和 9年 4月29日 党 派 別 無所属6	職 員 数 (R5.4.1現在) 一般行政 25人 特別行政 11人 公営企業等 7人 病院 3人 水道 1人 下水道 1人 その他 2人 合 計 43人

施政方針	①ひとに優しいむらづくり ②安心・安全な環境で、生業・生活しやすいむらづくり ③持続可能な林業・商工業の振興 ④明るく笑顔いっぱい地域づくり、公正で活気のある村組織の構築
-------------	--



主 要 事 業	総事業費 (千円)
林道吉野山鳥住線開設事業 H18～R13	643,700
美しい森林づくり基盤整備事業 R3～R12	497,700
黒滝村簡易水道改良工事 R2～R10	999,900
業務のデジタル化事業	144,200
移住定住促進住宅新築工事	92,000

産 業 経 済					
農 業	経営体数	8 経営体	工 業		
	従業員数	18人			
	就業人口	11人			
林 業	経営耕地面積	10 ha	商 業		
	従業員数	37人			
	就業人口	2箇所			
林家戸数		42 戸	商店数		13店
森林面積		4,610 ha	販売額		360 百万円
伐採材積量		1,794 m ³			

産 業 構 造 (R2国調)	区 分	就業人口 (人)	構成比 (%)
	第1次産業	34	12.7
	第2次産業	57	21.3
	第3次産業	176	65.9
	合計 (分類不能含む)	267	100.0

◇市町村キャラクター

くろたん

チヨコくろたん

令和 4 年 度 決 算 の 状 況

普通会計決算額 (千円)		財政関係指標 (千円、%)		公営企業の経営状況 (千円)		
歳入総額	1,852,968	基準財政需要額	858,797	法 適 用		
歳出総額	1,743,113	基準財政収入額	100,521	企業名	上水道	下水道
歳入歳出差引	109,855	標準財政規模	882,544	経常収益		
翌年度繰越財源	6,763	財政力単年度	0.12	経常費用		
実質収支	103,092	指数3ヶ年平均	0.12	経常損(△)益		
単年度収支	13,234	実質収支比率	11.7	特別損(△)益		
積立金	70,987	経常収支比率	89.4	当期純損益		
繰上償還金	0	参考値	90.0	累積利益剰余金		
積立金取り崩し	77,251	※経常収支比率「参考値」は、 減収補填債特例分(0千円)、 臨時財政対策債(6,600千円)、 猶予特例債(0千円) を経常一般財源等から除いた場合の比率		経常収支比率		
実質単年度収支	6,970			不良債務		
地方債現在高	1,447,540			法 非 適 用		
債務負担行為限度額	0			事業名	簡易水道	下水道
基金の状況 (千円)		健全化判断比率 (%)		総収益	26,236	43,924
財政調整基金	616,633	実質赤字比率	-	総費用	26,069	43,729
減債基金	1,290	連結実質赤字比率	-	資本的収入	174,405	19,088
その他特目基金	519,101	実質公債費比率		資本的支出	174,405	19,088
合計	1,137,024	(3ヶ年平均)	5.6	実質収支額	340	353
土地開発基金	11,973	将来負担比率	-	他会計繰入額	24,100	45,500
その他運用基金	6,840					
合計	18,813					

歳 入			目的別歳出			性質別歳出		
区 分	決 算 額	構成比	区 分	決 算 額	構成比	区 分	決 算 額	構成比
	(千円)			(千円)			(千円)	
市町村税	62,010	3.3	議会費	30,639	1.8	人件費	367,055	21.1
地方譲与税	36,442	2.0	総務費	461,715	26.5	うち職員給	210,873	12.1
利子割交付金	29	0.0	民生費	248,127	14.2	物件費	262,176	15.0
配当割交付金	640	0.0	衛生費	213,764	12.3	維持補修費	18,590	1.1
株式譲渡割交付金	447	0.0	労働費	1,918	0.1	扶助費	49,505	2.8
地方消費税交付金	15,453	0.8	農林水産業費	164,847	9.5	補助費等	230,196	13.2
ゴルフ場利用税交付金	0	0.0	商工費	49,865	2.9	公債費	128,058	7.3
自動車税環境性能割交付金	1,825	0.1	土木費	232,791	13.4	内元利償還金	128,041	7.3
法人事業税交付金	968	0.1	消防費	58,275	3.3	一借金利息	17	0.0
地方特例交付金	73	0.0	教育費	153,114	8.8	投資出資貸付金	420	0.0
地方交付税	966,890	52.2	災害復旧費	0	0.0	繰出金	157,315	9.0
内普通交付税	758,276	40.9	公債費	128,058	7.3	積立金	293,508	16.8
内特別交付税	208,614	11.3	諸支出金	0	0.0	前年度繰上充用	0	0.0
交通安全交付金	0	0.0	前年度繰上充用	0	0.0	小計	1,506,823	86.4
分担金・負担金	5,796	0.3	合計	1,743,113	100.0	投資的経費	236,290	13.6
使用料・手数料	10,784	0.6	市町村税の内訳			うち人件費	6,857	0.4
国庫支出金	233,306	12.6	区分	決 算 額		投普通建設	236,290	13.6
国有提供施設交付金	0	0.0		(千円)	構成比	資う補助	188,139	10.8
県支出金	45,181	2.4	市町村民税	22,748	36.7	のち単独	48,151	2.8
財産収入	64,339	3.5	固定資産税	33,656	54.3	内災害復旧	0	0.0
寄附金	12,059	0.7	その他諸税	5,606	9.0	内失業対策	0	0.0
繰入金	111,509	6.0	目的税	0	0.0	合計	1,743,113	100.0
繰越金	94,169	5.1	合計	62,010	100.0			
諸収入	30,081	1.6						
市町村債	160,900	8.7						
合計	1,852,968	100.0						

※特別交付税には震災復興特別交付税を含む

※数値については、表示単位未満四捨五入の関係により、一致しない箇所があります

公 共 施 設 の 状 況

市町村道	実延長	78,923 m	公園	箇所数	0ヶ所	林野面積	2,108 ha	老人ホーム	0ヶ所				
	面積	322,679 m ²		面積	0 m ²		林道延長		18,031 m	隣保館	0ヶ所		
	改良済延長	29,517 m		下水処理区域内人口	518 人		公営公営住宅		31 戸	公民館	0ヶ所		
	舗装済延長	41,694 m		普及率	82.9 %		住宅改良住宅		0 戸	市民会館等	1ヶ所		
	改良率	37.4 %		ごみ処	年間総収集量		239 t		等単独住宅	14 戸	図書館	0ヶ所	
	舗装率	52.8 %		理施設	年間総処理量		239 t		保 育 所	0ヶ所	体育館	2ヶ所	
	橋りょう延長	1,164 m		し尿処	年間総収集量		931 kl		幼稚園	1ヶ所	陸上競技場	0ヶ所	
	上水道等	配水能力		616 m ³	理施設		年間総処理量		931 kl	認定こども園	0ヶ所	野球場	2ヶ所
		給水人口		625 人	耕地面積		44 ha		小学校	1ヶ所	病院	0ヶ所	
		普及率		100.0 %	農道延長		2,585 m		中学校	1ヶ所	診療所	2ヶ所	

※下水道普及率については、市町村が実施する下水道事業(公共下水道・特定地域環境保全下水道・農業集落排水・簡易排水・特定地域生活排水・小規模集合排水)から算出